

공고이력



2024학년도 수시 신입생 모집요강

모집요강은 학칙 개정 및 한국대학교육협의회 입학전형계획 심의 등으로 인해 변경될 수 있으며, 원서 접수 전 우리대학 홈페이지에 발표되는 최종 모집요강을 반드시 확인하여 주시기 바랍니다.



국립한국교통대학교

KOREA NATIONAL UNIVERSITY OF TRANSPORTATION

Contents



I. 2024학년도 전형 요약 및 주요 변경사항	1
II. 2024학년도 모집단위 및 모집인원	6
III. 원서접수 및 전형일정 안내	8
IV. 원서접수 유의사항	9
V. 전형료	11
VI. 합격자 발표 및 등록 안내	12
VII 세부 전형별 안내	13
1. 학생부종합(나비인재전형 I, 나비인재전형II)	13
2. 학생부교과(일반전형, 지역인재전형)	22
3. 학생부교과(사회기여 및 배려자전형)	24
4. 학생부교과(고른기회전형)	27
5. 학생부교과(농어촌전형)	30
6. 학생부교과(특성화고동일계전형)	33
7. 학생부교과(기회균등전형)	37
8. 학생부교과(특성화고졸제직자전형)	40
9. 학생부교과(특수교육대상자전형)	42
10. 실기/실적(일반전형, 지역인재전형, 농어촌전형, 특수교육대상자전형)	44
11. 실기/실적(특기자전형)	48
12. 실기/실적(평생학습자전형)	50
VIII 학교생활기록부 반영 방법	53
IX 제출서류 서식	56
[서식 1호] 지방자치단체장상 수상실적 확인서	56
[서식 2호] 특기자전형 수상실적 확인서	57
[서식 3호] 농어촌전형 지원자격 확인서	58
[서식 4호] 이력서	59
[서식 5호] 학교생활기록부 대체서식	60
X. 학사 안내	63
1. 장학금	63
2. 등록금	66
3. 생활관	67
4. 학사제도	68
5. 창의융합학부 및 융합학과(AI로봇공학과, 바이오메디컬융합학과, 미디어&콘텐츠학과)	71
6. 국제교류 프로그램	74
7. 공군학생군사교육단(ROTC)	76
XI. 전화번호 안내	77

I 2024학년도 전형 요약 및 주요 변경사항

1. 2024학년도 전형 요약

구분	전형유형	전형명	전형방법	모집인원	모집단위	
정원내	학생부종합 위주	나비인재 I	1단계 : 서류종합 100% 2단계 : 1단계 성적 60% + 면접 40%	331명	전 모집단위	
		나비인재 II	서류종합 100%	186명	〃	
	학생부교과 위주	일반	학생부교과 100% [스포츠의학과, 스포츠산업학과] 학생부 60%+ 실기 40%	888명	〃	
		지역인재	학생부교과 100% [스포츠의학과, 스포츠산업학과] 학생부 60%+ 실기 40%	99명	〃	
		사회기여및배려자	학생부교과 100%	38명	〃	
		고른기회	학생부교과 100%	62명	〃	
	실기/실적 위주	일반	학생부교과 20% + 실기 80%	10명	음악학과	
		지역인재	학생부교과 20% + 실기 80%	1명	음악학과	
		특기자	학생부교과 16% + 학생부출결 4% + 실기 30% + 경기실적 50%	3명	스포츠산업학과	
		평생학습자 I	면접 100%	24명	미래융합대학 소속학과	
	정원외	학생부교과 위주	농어촌	학생부교과 100% [스포츠의학과, 스포츠산업학과] 학생부 60%+ 실기 40%	45명	전 모집단위
			특성화고동일계	학생부교과 100%	28명	〃
기회균등			학생부교과 100%	31명	〃	
특성화고졸재직자			학생부교과 100%	4명	〃	
특수교육대상자			학생부교과 100% [스포츠의학과, 스포츠산업학과] 학생부 60%+ 실기 40%	11명	〃	
실기/실적 위주		농어촌	학생부교과 20% + 실기 80%	1명	음악학과	
		특수교육대상자	학생부교과 20% + 실기 80%	명	음악학과	
		평생학습자 II	면접 100%	39명	미래융합대학 소속학과	
		평생학습자 III	면접 100%	59명	미래융합대학 소속학과	
합계				1,860명		

- ❖ 특수교육대상자전형은 모집단위 미지정으로 모집
- ❖ 학생부종합전형은 입학사정관이 평가하는 전형이며, 나비인재전형 I 은 1단계에서 모집인원의 5배수 (항공서비스학과는 7배수)를 선발하고, 2단계에서 1단계 성적과 면접평가점수를 합산하여 최종 선발
- ❖ 수시모집 정원내 전형 미충원인원은 정시모집 일반전형으로 이월하며, 전공예약제 모집 전공 미충원 인원은 해당 전공이 속한 학부의 정시모집 일반전형으로 이월하여 모집 (예외) 평생학습자전형 I 은 정시모집(다군) 평생학습자전형 I 으로 이월

2. 2024학년도 주요 변경사항

가. 모집유보에 따른 입학정원 변경

2023학년도			2024학년도		
모집단위	입학정원	비고	모집단위	입학정원	증감
음악학과	22		음악학과(모집유보)	15	-7

나. 모집인원 변경

2023학년도			2024학년도		
모집단위 / 전공		모집인원	모집단위 / 전공		모집인원
정원내	학생부종합(나비인재)	504	학생부종합(나비인재 I, II)	517	
	학생부종합(지역인재)	54	학생부교과(일반)	888	
	학생부교과(일반 I, II)	907	학생부교과(지역인재)	99	
	학생부교과(사회기여 및 배려자)	38	학생부교과(사회기여 및 배려자)	38	
	학생부교과(고른기회)	62	학생부교과(고른기회)	62	
	실기/실적(일반II)	42	실기/실적(일반)	10	
	실기/실적(특기자)	3	실기/실적(지역인재)	1	
	실기/실적(평생학습자 I)	24	실기/실적(특기자)	3	
	소계	1,634	실기/실적(평생학습자 I)	24	
정원외	학생부교과(농어촌)	43	소계	1,642	
	학생부교과(특성화고동일계)	28	학생부교과(농어촌)	45	
	학생부교과(기회균등)	31	학생부교과(특성화고동일계)	28	
	학생부교과(특성화고졸재직자)	5	학생부교과(기회균등)	31	
	학생부교과(특수교육대상자)	11	학생부교과(특성화고졸재직자)	4	
	실기/실적(농어촌)	3	학생부교과(특수교육대상자)	11	
	실기/실적(특수교육대상자)	-	실기/실적(농어촌)	1	
	실기/실적(평생학습자II)	83	실기/실적(특수교육대상자)	-	
	소계	204	실기/실적(평생학습자II,III)	98	
합계	1,838	소계	218		
		합계	1,860		

다. 학생부종합전형(나비인재전형) 분리 및 학생부교과(지역인재전형) 신설

2023학년도		2024학년도	
학생부종합	나비인재전형	학생부종합	나비인재전형 I, II (폐지)
	지역인재전형		
학생부교과	일반전형 I	학생부교과	일반전형 지역인재전형(신설)
	일반전형 II		

라. 학생부종합(나비인재전형) 전형요소별 반영비율

2023학년도								2024학년도							
전형	모집단위	모집인원	사정단계	선발인원	전형요소별 서류종합	반영점수 면접	실질반영비율 총점	전형	모집단위	모집인원	사정단계	선발인원	전형요소별 서류종합	반영점수 면접	실질반영비율 총점
나비인재	전모집단위	504	1단계	500%	600점 (100%)	-	600점 (100%)	나비인재 I	전모집단위	331	1단계	500%	600점 (100%)	-	600점 (100%)
			2단계	100%	600점 (60%)	400점 (40%)	1,000점 (100%)				2단계	100%	600점 (60%)	400점 (40%)	1,000점 (100%)
								나비인재 II	전모집단위	186	일괄사정	100%	1,000점 (100%)	-	1,000점 (100%)

마. 미래융합대학 정원의 학과 신설

단과대학	모집단위	입학 정원	모집인원			합계
			정원내 평생학습자 I	정원외 평생학습자 II	정원외 평생학습자 III	
미래융합대학	이차전지공학과(야)	-	-	3	12	15

바. 학사조직개편(학부→학과 분리) 및 학과명 변경 모집단위

2023학년도 모집단위명	2024학년도 모집단위명	비고	
기계자동차항공공학부	기계공학과	학과 분리 및 명칭 변경	
	자동차공학과		
	항공기계설계학과		
기계자동차항공공학부[야]	기계공학과[야]		
컴퓨터학부	컴퓨터공학과		
	컴퓨터소프트웨어학과		
응용화학에너지공학부	화공생물공학과		
	반도체신소재공학과		
	나노화학소재공학과		
산업경영·안전공학부	산업경영공학과		
	안전공학과		
건축학부	건축공학과		
	건축학과(5년제)		
디자인학부	산업디자인학과		
	커뮤니케이션디자인학과		
글로벌어문학부	영어영문학과		
	중국어학과		
	한국어문학과		
행정학부	행정학과		
	행정정보융합학과		
경영·통상·복지학부	경영학과		
	융합경영학과		
	국제무역학과		
	사회복지학과		
스포츠학부	스포츠의학과		
	스포츠산업학과		
철도공학부	철도운전시스템공학과		
	철도차량시스템공학과		
	철도인프라공학과		
	철도전기정보공학과		
건설환경융합공학과[야]	건설방재융합공학과[야]		명칭 변경

사. 수시모집 일반전형 변경 및 지역인재전형 신설

전형	2023학년도		2024학년도			
학생부교과	구분	일반전형I	일반전형II	구분	일반전형	지역인재전형
	지원자격	국내 고교 졸업(예정)자 전체 및 동등한 학력을 갖춘 자		지원자격	고교 졸업(예정)자 또는 법령에 의하여 동등 학력이 있다고 인정된 자	<u>고교 졸업(예정)자로서 학생 본인이 입학일부터 졸업일까지 충청권(대전, 세종 포함)에 소재하는 고등학교에서 전 교육과정을 이수한 자</u>
	모집인원	724명	183명	모집인원	898명	100명
	반영교과목	이수단위, 등급이 있는 전체 교과목		반영교과목	계열별 반영교과목 12과목 + 진로선택 3과목	
	가중치부과	주요교과목(국어, 영어, 수학, 과학, 사회) 이수단위합 100이상 가중치 3% 부과	없음	가산점부과	<u>주요교과목(국어, 영어, 수학, 과학, 사회) 이수단위합 100이상 가산점 7% 부과</u>	
	가중치 부여방법	우리대학 백분위 환산 점수에 가중치 3%부여 후 최종 점수 환산	해당없음	가산점 부여방법	<u>우리대학 백분위 환산 점수에 가산점 7%부여 후 최종 점수 환산</u>	
※가산점 부과방법 학교생활기록부 반영방법 참조						

아. 정시 모집 군 변경

2023학년도		2024학년도	
모집단위명	모집 군	모집단위명	모집 군
기계자동차항공공학부(야)	가군	기계자동차항공공학부(야)	<u>다군</u>
전기공학전공(야)	가군	전기공학전공(야)	<u>다군</u>
산업경영안전공학부	나군	산업경영안전공학부	<u>다군</u>
응용화학에너지공학부	나군	응용화학에너지공학부	<u>다군</u>
건축학부	나군	건축학부	<u>다군</u>
디자인학부	나군	디자인학부	<u>다군</u>
유아교육학과	나군	유아교육학과	<u>가군</u>
간호학과	나군	간호학과	<u>가군</u>
물리치료학과	나군	물리치료학과	<u>가군</u>
응급구조학과	나군	응급구조학과	<u>가군</u>
자유전공학부	나군	자유전공학부	<u>다군</u>
미래융합대학 소속 학과	나군	미래융합대학 소속 학과	<u>다군</u>

자. 정원의 특성화고졸재직자전형 모집인원 변경

2023학년도			2024학년도		
전형	모집단위	모집인원	전형	모집단위	모집인원
특성화고졸재직자	기계자동차항공공학부(야)	3	특성화고졸재직자	기계자동차항공공학부(야)	<u>2</u>
	전기공학전공(야)	2		전기공학전공(야)	2
	건설환경도시교통공학부(야)	0		건설환경도시교통공학부(야)	0
	계	5		계	<u>4</u>

차. 학교생활기록부 성적반영방법 변경

구분	2023학년도		2024학년도	
학교생활기록부	구분	내용	구분	내용
	학 년 별 반영비율	1학년(30%),2학년(30%),3학년(40%)	학 년 별 반영비율	미적용
	반 영 교 과 목	이수단위, 등급이 있는 전체 교과목	반 영 교 과 목	계열별 공통 및 일반선택 12과목 + 진로선택 3과목
	가 중 치 부 과	주요교과목(국어, 영어, 수학, 과학, 사회) 이수단위합 100이상 가중치 3% 부과 *학생부교과(일반전형)에 한함	가 산 점 부 과	주요교과목(국어, 영어, 수학, 사회, 과학) 이수단위합 100이상 가산점 7% 부과 *학생부교과(일반전형, 지역인재전형)에 한함
	가 중 치 부여방법	우리대학 백분위 환산 점수에 가중치 3%부여 후 최종 점수 환산	가 산 점 부여방법	우리대학 백분위 환산 점수에 가산점 7%부여 후 최종 점수 환산
※가산점 부과방법 학교생활기록부 반영방법 참조				

카. 수학능력시험 성적반영방법 변경

구분	2023학년도		2024학년도	
수학능력 시험	□ 영역별 반영 비율		□ 영역별 반영 비율	
	모집단위	반영 비율(%)	모집단위	활용지표
		국어 영어 수학 탐구 계		반영 비율(%)
	자연계열(디자인학부 제외), 항공운항학과, 자유전공학부	20 30 30 20 100	전 계열	백분위 점수
	인문계열(항공운항학과, 철도경영·물류학과 제외), 디자인학부	30 30 20 20 100		상위 3개영역 평균
	철도경영·물류학과	25 30 25 20 100		100
	음악학과	40 40 - 20 100		
	스포츠학부	34 33 33 33 100 필수 상위 점수 2개 영역 반영		
	※ 활용지표 : 백분위 점수		※ 탐구영역은 직업탐구를 제외하고 상위 1개 과목 성적	
	※ 탐구영역은 직업탐구를 제외하고 2개 과목 평균 반영(탐구영역 취득 백분위 점수의 합/2)		※ 수능 반영영역 중 미응시영역 성적은 0점 처리 후 상위 3개 영역 적용	
※ 수능 반영영역 미응시자의 경우 미응시영역 성적은 0점 처리		□ 영어 반영 방법 : 각 등급을 백분위 점수로 환산하여 활용		
□ 영어 반영 방법 : 각 등급을 백분위 점수로 환산하여 활용		□ 영어 반영 방법 : 각 등급을 백분위 점수로 환산하여 활용		
영어등급	1등급 2등급 3등급 4등급 5등급 6등급 7등급 8등급 9등급	영어등급	1등급 2등급 3등급 4등급 5등급 6등급 7등급 8등급 9등급	
백분위점수	100 95 90 85 80 75 70 65 60	백분위점수	100 95 90 85 80 75 70 65 60	
□ 반영점수 산출 방법		□ 반영점수 산출 방법		
모집단위	산출식	모집단위	산출식	
전 모집단위	[(영역별 백분위점수 × 영역별 반영 비율)의 합] × 10	전 모집단위	[(상위 3개 영역 백분위 점수의 합) / 3] × 10	
음악학과	[(영역별 백분위점수 × 영역별 반영 비율)의 합] × 2	음악학과	[(상위 3개 영역 백분위 점수의 합) / 3] × 2	
스포츠학부	[(영역별 백분위점수 × 영역별 반영 비율)의 합] × 6	스포츠의학과 스포츠산업학과	[(상위 3개 영역 백분위 점수의 합) / 3] × 6	

타. 학교생활기록부 과목석차가 없고 과목평어만 있는 과목 등급점수 변경

2023학년도						2024학년도					
평어	수	우	미	양	가	평어	수	우	미	양	가
석차등급	2	3	5	7	9	석차등급	1	3	5	7	9

II 2024학년도 모집단위 및 모집인원

단과대학	계열	모집단위	정원내										정원외						소계				
			학생부종합		학생부교과			실기/실적					학생부교과			실기/실적							
			나비인재 I	나비인재 II	일반	지역인재	사회기여및배려자	고른기회	일반	지역인재	특기자	평생학습자 I	농어촌	특성화고동일계	기회균등	특성화고졸재직자	특수교육대상자	농어촌		특수교육대상자	평생학습자 II	평생학습자 III	
융합기술대학 (충주)	자연	기계공학과♠	11	4	28	3	1	2					1	1	1							52	
		자동차공학과♠	9	4	24	3	1	2					1	1	1							46	
		항공·기계설계학과	10	4	28	3	1	2					1	1	1							51	
		기계공학과[야]			20											2						22	
		전자공학과★	21	9	80	9	3	6					3	2	3							136	
		전기공학과	6	3	20	2	1	1					1	1	1							36	
		전기공학과[야]			15											2							17
		컴퓨터공학과♠	12	5	36	4	1	3					2	1	1							65	
컴퓨터소프트웨어학과	5	2	16	2	1	1					1	1	1							30			
공과대학 (충주)	자연	건설환경도시교통공학부	19	8	58	6	3	3					3	2	3							105	
		사회기반공학전공																					
		환경공학전공																					
		도시·교통공학전공																					
		건설환경도시교통공학부[야]			17																	17	
		화공생물공학과	7	6	29	3	1	2					1	1	1							51	
		반도체신소재공학과	6	6	25	3	1	2					1									44	
		나노화학소재공학과	7	6	28	3	1	3					1	1	1							51	
		산업경영공학과	7	8	23	2	1	2					1	1	1							46	
		안전공학과★	7	6	22	2	1	2					1	1	1							43	
인문	건축공학과★	10	4	20	3	1	2					1	1	1							43		
	건축학과(5년제)●	6	3	11	1	1	1					1		1							25		
	산업디자인학과	4	2	7	1		1					1									16		
	커뮤니케이션디자인학과	5	2	7	1		1														16		
인문 사회 대학 (충주)	인문	영어영문학과	12	5	35	4	2	3					2		2							65	
		중국어학과	8	4	24	3	1	2					1		1							44	
		한국어문학과	5	1	13	1	1	2					1		1							25	
		행정학과	4	4	23	3	1	1					1	1								38	
		행정정보융합학과	3	2	15	1	1	1					1	1								25	
		경영학과	5	4	16	2	1	1					1	1								31	
		융합경영학과♠		6	10	1	1						1	1								20	
		국제무역학과		6	11	1		1					1	1								21	
	사회복지학과	4	3	12	2		1					1										23	
	예체능	음악학과	1	2							10	1						1				15	
스포츠의학과				13	2							1									16		
스포츠산업학과				11	1							3		1							16		
인문		항공서비스학과	21																		21		
자연	항공운항학과	15	7																		22		
	인문	유아교육학과◆	5	5	13	1	1	1													26		
	보건생명대학 (증평)	자연	간호학과■♣	17	7	18	8	1	2					1		1						55	
			물리치료학과	4	4	19	2	1	1					1		1						33	
응급구조학과			5	4	17	2	1	1					1		1						32		
식품생명학부					32	4	1	3					3	2								45	
	☞ 식품공학전공	5	4																		9		
	☞ 식품영양학전공	5	2																		7		
	☞ 생명공학전공	4	3																		7		
인문	유아특수교육학과◆	6	6																		12		
철도대학 (의왕)	인문	철도경영·물류학과	4	4	19	2	1	1					1	1	1							34	
		자연	AI·데이터공학부	8	4	25	3	1	1					1	1	1						45	
			☞ 인공지능전공♠																				
			☞ 데이터사이언스전공																				
철도운전시스템공학과●	8	3	12	1	1	1						1	1	1						29			

단과대학	계열	모집단위	정원내										정원외						소계					
			학생부종합		학생부교과				실기/실적				학생부교과				실기/실적							
			나비인재 I	나비인재 II	일반	지역인재	사회기여및배려자	고른기회	일반	지역인재	특기자	평생학습자 I	농어촌	특성화고동일계	기회균등	특성화고졸재직자	특수교육대상자	농어촌		특수교육대상자	평생학습자 II	평생학습자 III		
		철도차량시스템공학과	8	3	12	2	1	1															30	
		철도인프라공학과	8	3	12	1	1	1															29	
		철도전기정보공학과	8	3	12	1	1	1															29	
미래융합대학(충주)	자연	안전융합공학과[야]									10										10	5	25	
		건설방재융합공학과[야]									6											10	4	20
	인문	스포츠복지학과[야]									2											2	17	21
		복지경영학과[야](중평)									2											2	17	21
	자연	스마트철도교통공학과[야]									4											12	4	20
자유전공학부	자연	이차전지공학과[야]																			3	12	15	
		자유전공학부(충주/중평)	6	5																			11	
계			331	186	888	99	38	62	10	1	3	24	45	28	31	4	11	1	0	39	59	1,860		

모집 안내사항

- 모집단위별 모집인원은 정원조정 및 한국대학교육협의회 입학전형계획 심의 등으로 인해 변경될 수 있으며, 변경될 경우 한국교통대학교 입학홈페이지 공고 예정
- 계열은 동점자 처리기준에 따른 분류임
- **고교 인문계열, 자연계열 교차지원 가능하며, 교차지원에 따른 불이익은 없음**
- **★** : 공학교육인증제 실시학과로 공학교육인증프로그램의 해당 교육과정을 반드시 이수하여야 함(야간학과 제외)
- **◎** : 건축학교육인증프로그램 실시학과 <인증기관 : 한국건축학교육인증원, 유효기간 : 2010.07.31. ~ 2026.07.30.>
※ 인증실사 결과에 따라 인증기간 연장됨
- **♣** : 간호교육인증프로그램 실시학과 <인증기관 : (재)한국간호교육평가원, 유효기간 : 2013.12.11. ~ 2023.12.10.>
- **◇** : 사범계열 학과
- **▣** : 교직과정 설치학과
- **●** : 철도운전 신체검사 및 적성검사 실시학과로 향후 철도차량 운전면허 취득을 위해 『철도안전법』에서 지정한 신체검사 및 적성검사를 필요야 함
- **♠** : K-융합주도학과로, K-융합전공, 부전공, 복수전공, 융합전공, 연계전공, 학생설계전공 중 적어도 한 개의 과정을 이수하여야 함(자세한 내용은 68쪽 '4 학사제도' 참조)
- **특수교육대상자전형** : 모집단위를 지정하지 않고 성적순으로 11명을 선발하며, 항공서비스학과, 항공운항학과, 유아교육학과, 간호학과, 물리치료학과, 자유전공학부, 야간학과는 모집하지 않음
- **전공배정** : 학부 또는 자유전공학부 입학생은 2개 학기(단, AI·데이터공학부는 4개 학기) 이수(예정) 후 학과(전공)를 선택하며, 필요한 경우 전공배정 시기를 다르게 정할 수 있음
 - 학부 : 소속 전공 선택
 - 자유전공학부(충주/중평) : 일부 학과(전공)를 제외한 모든 학과(전공) 선택 가능
 - ※ 제외 학과(전공) : 건축학과(5년제), 음악학과, 스포츠의학과, 스포츠산업학과, 항공서비스학과, 항공운항학과, 유아교육학과, 간호학과, 물리치료학과, 응급구조학과, 유아특수교육학과, 철도대학 소속 학과 및 전공
- **전공예약** : 전공예약 입학생은 전공배정 시기에 해당 전공으로 배정되며, 동일 학부 내 다른 전공으로 변경 불가

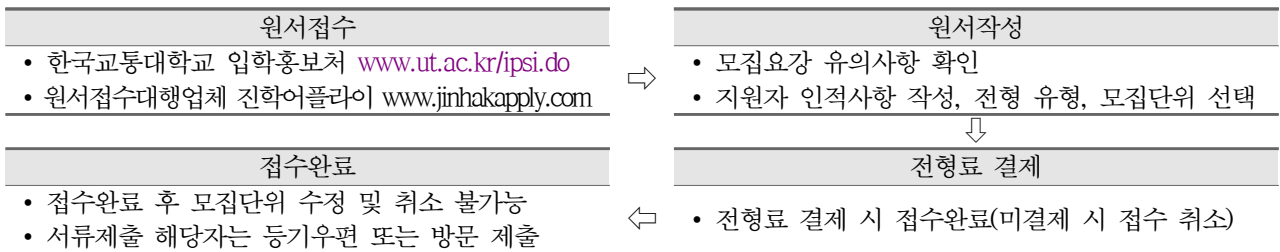
Ⅲ 원서접수 및 전형일정 안내

1. 원서접수 안내

구분		일정	비고
원서접수		2023. 9. 11.(월) 09:00 ~ 9. 15.(금) 18:00	• 인터넷 접수
서류제출	학생부종합전형 (해당자에 한함)	2023. 9. 19.(화) 18:00까지	• 학생부 온라인 제공 비동의자, NEIS 비대상교 출신자 및 2015년 2월 이전 졸업자에 한해서 학생부 등기우편 또는 방문 제출 • 기한내 미도착시 불합격 처리
	학생부종합전형 이외 지원자 (해당자에 한함)	2023. 9. 25.(월) 18:00까지	• 서류제출 발송용 리벨(주소)을 출력 부착 후 등기우편 또는 방문 제출 • 기한내 미도착시 불합격 처리
실기고사	음악학과	2023. 10. 13.(금) 예정	• 실기고사 시간과 장소는 추후 홈페이지 공고 • 실기고사는 당일 수험표와 신분증을 반드시 지참하여야 함 • 학생부종합전형 면접평가는 비대면 영상 업로드 면접평가 운영 (단, 항공서비스학과 별도 운영) • 학생부종합전형 비대면 영상 업로드 면접평가 운영 방법은 1단계 합격자 발표 시 홈페이지 안내 • 실기 및 면접평가 불참 시 사정대상에서 제외하며 불합격 처리
	스포츠산업학과(특기자)	2023. 10. 10.(화) 예정	
	스포츠의학과 스포츠산업학과	2023. 10. 12.(목) 예정	
학생부종합전형 1단계 합격자 발표		2023. 11. 1.(수) 16:00 예정	
면접평가	학생부 종합전형	비대면 영상 테스트 업로드	2023. 11. 6.(월) ~ 11. 7.(화)
		비대면 영상 업로드	2023. 11. 9.(목) 00:00 ~ 20:00까지 예정
	대면 면접 (항공서비스학과)	2023. 11. 8.(수) ~ 11. 10.(금) 예정	
	평생학습자전형	2023. 10. 28.(토) 예정	
최초합격자 발표		2023. 12. 15.(금) 16:00 예정	• 대학홈페이지(http://www.ut.ac.kr)
최초합격자 등록기간	예치금 납부	2023. 12. 18.(월) ~ 12. 21.(목)	• 총 등록금액의 10% 범위 우선 납부하며, 미등록 시 불합격 처리
	최종등록금 납부	2024. 2. 7.(수) ~ 2. 13.(화)	• 등록예치금을 제외한 나머지 금액 납부하며, 미등록 시 불합격 처리

❖ 코로나19 등 상황에 따라 전형 운영 계획이 변경 될 수 있음

2. 원서접수 절차



3. 주요 문의처

구분	연락처	구분	연락처
원서접수(접수 및 결제)	진학어플라이 ☎ 1544-7715	생활관	충주생활관 ☎ 043)841-5902-3
학생부종합전형	입학2팀 ☎ 043)841-5717-8		증평생활관 ☎ 043)820-5152
학생부종합전형 이외 전형	입학1팀 ☎ 043)841-5015-6		의왕생활관 ☎ 031)460-0525
평생학습자전형	미래융합대학 행정실 ☎ 043)841-5711		

IV 원서접수 유의사항

1. 기본 사항

- 가. 지원자는 한국교통대학교 입학홈페이지 및 모집요강 내용을 숙지하고 지원하여야 함
※ 이의신청 처리절차에 관한 내용은 입학홈페이지 참고
- 나. 원서접수는 취소 또는 변경할 수 없으며 제출서류는 반환되지 않음
- 다. 우리대학 모든 모집단위는 인문계열·자연계열 관계없이 지원 가능함(교차지원 가능)
- 라. 지원자격 확인 또는 기타 필요한 경우 관련서류를 추가로 요구할 수 있음
- 마. 대입지원 시 부정한 방법으로 지원하거나 지원자격이 우리대학 요구사항에 맞지 않을 경우 입학 무효 및 별도의 처벌을 받을 수 있음
- 바. 모집요강에 명시되지 않은 사항은 우리대학 입학전형위원회가 정하는 바에 따름

2. 원서지원 횟수 제한

- 가. 수시모집에서 6개 전형을 초과하여 지원한 경우 지원자격을 부여하지 않으므로 수험생들은 이를 유의하여 지원하여야 함(타 대학에 지원한 횟수를 모두 포함하며, 산업대학·전문대학에 지원한 경우는 횟수에 포함하지 않음)
- 나. 6개 전형을 초과하여 지원한 경우 초과 접수한 모든 전형은 접수취소 처리됨(원서접수 시간 순)
※ 재외국민과 외국인 특별전형도 지원 횟수 제한에 포함(다만, 부모 모두 외국인인 외국인 전형 제외)
- 다. 수시모집 대학(산업대학, 교육대학, 전문대학 포함)의 합격자(최초합격자 및 충원합격자)는 등록 여부와 상관없이 정시모집 및 추가모집 지원 불가

3. 원서접수 관련 사항

- 가. 입학원서 접수(전형료 결제)를 완료하여 수험번호가 부여된 후에는 전형유형 및 모집단위 등 입력 사항을 변경 및 취소할 수 없으므로 원서접수 전에 모집요강을 정확히 숙지하고, 전형료 결제 전에 원서에 입력한 내용을 반드시 확인하고 오류사항을 수정하여야 함
- 나. 하나의 전형으로는 하나의 모집단위만 선택 가능하며 전형이 다를 경우 일부 복수지원 가능
- 다. 원서접수 시 24KB 이하의 사진파일(3×4cm로 3개월 이내 촬영)을 준비해야 함
- 라. 입학원서에 입력된 연락처가 전형기간 중 변경될 경우 즉시 우리대학 입학홍보과로 변경 통보하여야 하며, 입학원서에 기재된 연락처의 오류 또는 연락이 되지 않아 발생하는 모든 불이익(합격취소 등)은 지원자 본인의 책임임
- 마. 외국고등학교 출신자 중 우리대학이 정한 교과 성적 산출이 불가능한 경우에는 지원할 수 없음

4. 개인 정보 수집·이용에 대한 동의

- 가. 우리대학은 대학입학전형을 위해 아래와 같이 지원자의 개인정보를 수집·이용함
 - 1) 지원자정보 : 성명, 주민등록번호, 주소, 전화번호, 휴대전화번호, 추가 연락처, 이메일주소, 학생부, 환불계좌번호 등
 - 2) 학교정보 : 최종학력, 재학여부, 출신고교명, 졸업(예정)년도, 고교 전화번호, 고교 팩스번호 등
- 나. 수집된 정보는 대학입학, 충원, 장학, 학사, 생활관생 선발, 외국어 프로그램 안내, 통계업무, 신입생 예비대학, 대학정보제공, 지원자 출신고등학교 합격 조회 등의 목적으로 사용하며, 원서접수 시 개인정보 활용 및 제공하는 것에 동의하는 것으로 간주함
- 다. 개인정보 보유기간 경과 및 처리목적 달성 등 개인정보가 불필요하게 되었을 때에는 해당 개인정보를 파기하며, 다만, 입학자의 개인정보 중 일부 항목은 학적자료로 활용될 수 있음

5. 복수지원 관련 사항

- 가. 수시모집 전형기간이 같아도 최대 6개 전형 이내에서 복수지원 가능
- 나. **우리대학 내 일부 전형 복수지원 가능**

■ 복수지원 허용범위 ■

학생부종합		일반	지역인재 · 사회기여 및 배려자 · 고른기회 · 특기자 · 농어촌 · 특성화고동일계 기회균등 · 특성화고졸재직자 · 특수교육대상자 · 평생학습자(Ⅰ·Ⅱ·Ⅲ)
나비인재Ⅰ	나비인재Ⅱ		
○	×	○	×
○	×	×	○
×	○	○	×
×	○	×	○
×	×	○	○

6. 등록 관련 사항

- 가. 합격자 발표는 반드시 입학홈페이지(<http://www.ut.ac.kr/ipsi.do>)에 게시한 합격자조회 페이지에서 확인해야 하며, 합격 미확인으로 인한 불이익에 대한 책임은 지원자 본인에게 있음
- 나. 모집시기별로 지원하여 입학할 학기가 같은 2개 이상의 대학(교육대학 · 산업대학 · 전문대학 포함)에 합격한 자는 하나의 대학에만 등록해야 함
- 다. 수시모집에 합격한 대학에 이미 등록을 한 자가 다른 대학에 충원합격하여 그 대학에 등록하고자 할 경우에는 먼저 등록한 대학에 즉시 등록포기의사를 전달한 후, 충원합격 대학에 등록해야 함
- 라. 충원마감일 이후에 등록을 포기하는 경우, 예비합격자는 합격의 기회가 차단되어 입학기회를 잃게 되므로 충원기간 내에 등록포기 신청해야 함
- 마. 수시모집 합격자(최초합격자 및 충원합격자)는 등록 여부와 상관없이 정시 및 추가모집 지원 불가

7. 불합격처리, 입학(합격) 취소 관련 사항

- 가. 한국대학교육협의회 대학지원 방법 및 복수지원 관련 사항을 위반한 자
- 나. 우리대학에서 요구하는 전형별 지원자격에 부합하지 않는 자
- 다. 면접평가 및 실기고사(음악학과, 스포츠의학과, 스포츠산업학과), 신체검사(항공운항학과)에 응시하지 않는 자
- 라. 필수 제출서류를 제출하지 않거나 불성실하게 작성한 자
- 마. 서류 위조 및 변조, 대리시험 등 부정행위와 지원방법 위반 사실이 확인된 자
- 바. 지정기간 내 등록금 미납부자
- 사. 우리대학에 지원하여 합격한 자가 2024년 2월 말일까지 해당 고등학교를 졸업하지 못한 자
- 아. 입학전형 결과에 관한 이의신청은 이의신청서를 작성하여 방문 또는 이메일 접수(발표일로부터 3일 이내). 이의신청 내용에 대한 검증 후(5일 이내) 최종 결과를 통보함

8. 면접 및 실기고사 관련사항

- 가. 면접 및 실기고사 당일 신분증을 반드시 지참하여야 하며, 지정된 시간까지 해당장소에 입실하여야 함
- 나. 면접 및 실기고사에 응시하지 않으면 합격자 선발대상에서 제외함
- 다. 휴대전화, 무전기 등 통신기기 휴대를 금함
- 라. 우리대학의 선발기준에 적합하지 않을 경우 입학전형위원회 및 학생부종합전형 사정위원회의 결정에 따라 선발하지 않을 수 있음

9. 검정고시 출신자 대입전형자료 온라인 제공

- 가. 대입전형자료 온라인 제공을 원하는 지원자는 시도교육청 나이스 대국민서비스 검정고시 대입전형 홈페이지(www.neis.go.kr)에서 본인의 고졸 검정고시 합격 및 성적자료를 확인하고 온라인 제출 신청
- 나. 입학원서 작성 시, 나이스 대국민서비스 검정고시 대입전형홈페이지(www.neis.go.kr)에서 온라인 제출을 신청한 지원자는 ‘제공동의 확인번호’ 를 확인하여 입력
- 다. 온라인 제공 자료는 2015년도 제1회 ~ 2023년도 제1회 합격 및 성적 증명자료이며, 2015년도 이전 및 2023년도 제2회 검정고시 합격자는 검정고시 성적증명서를 방문 또는 등기우편으로 제출
- 라. 온라인 자료 제공에 동의한 지원자도 인터넷 원서접수 시 방문 또는 등기우편으로 제출 가능

V 전형료

1. 전형료 안내

전형구분	전형료
학생부종합위주 전형 - 나비인재 I	31,000원
학생부종합위주 전형 - 나비인재 II	23,000원
학생부교과위주 전형 - 일반, 지역인재, 사회기여 및 배려자, 고른기회(국가보훈대상자, 만학자), 농어촌, 특성화고동일계, 특성화고졸재직자, 특수교육대상자	23,000원
학생부교과위주 전형 - 고른기회(기초생활수급자, 차상위계층자, 한부모가족대상자), 기회균등	면제
학생부교과위주 전형(스포츠의학과, 스포츠산업학과) - 일반, 지역인재, 농어촌, 특수교육대상자	31,000원
실기/실적위주 전형 - 일반, 지역인재, 특기자, 농어촌, 특수교육대상자, 평생학습자	31,000원

- ❖ 면제 대상 전형이 아닌 다른 전형에 지원하였다도 기초생활수급자, 차상위계층자, 한부모가족대상자는 증빙서류(수급자증명서 등)를 제출한 경우, 전형료 전액 반환
(2023. 9. 25.(월) 18:00까지 증빙서류 등기우편 또는 방문 제출자에 한함)

2. 전형료 반환 안내

가. 원서접수 완료 후에는 지원을 취소할 수 없으며 전형료는 반환하지 않음

나. 「고등교육법 시행령」 제42조의3에 따른 반환사유가 발생할 경우 전형료의 일부 또는 전액을 반환하며, 반환사유와 금액은 아래와 같음

- 1) 입학전형에 응시한 사람이 착오로 과납한 경우 : 과납한 금액
- 2) 대학의 귀책사유로 입학전형에 응시하지 못한 경우 : 납부한 입학전형료 전액
- 3) 천재지변으로 인하여 입학전형에 응시하지 못한 경우 : 납부한 입학전형료 전액
- 4) 질병 또는 사고 등으로 의료기관에 입원하거나 본인의 사망으로 입학전형에 응시하지 못한 경우 (해당 사항을 증명할 수 있는 경우만 해당) : 납부한 입학전형료 전액
- 5) 단계적으로 실시하는 입학전형에 응시하였으나 최종 단계 전에 불합격한 경우 : 납부한 입학전형료 중 응시하지 못한 단계의 입학전형에 드는 금액

※ 나비인재전형 I 1단계 불합격자에게는 2단계 전형료 10,000원을 원서에 기재된 계좌번호로 반환

다. 입학전형 관련 수입·지출에 따른 잔액을 해당 학년도 4월 30일까지 지원자가 납부한 입학전형료에 비례하여 반환하며, 학교 직접 방문과 금융기관 계좌이체 중 지원자가 선택할 수 있음

라. 금융기관의 계좌로 이체하는 경우 금융기관의 전산망을 이용하는 데 드는 비용을 차감하고 반환하며, 금융기관의 전산망 이용 비용이 반환금액 이상이면 반환하지 않을 수 있음

VI 합격자 발표 및 등록 안내

1. 합격자 발표

구분	일시	방법
학생부종합전형 1단계 합격자 발표	2023. 11. 1.(수) 16:00 예정	홈페이지
최초합격자 발표	2023. 12. 15.(금) 16:00 예정	홈페이지
충원합격자 발표	2023. 12. 21.(목) ~ 12. 28.(목)	차수별 일정 및 방법 홈페이지 공지 예정

2. 합격자 선발 방법

가. 합격자 선발은 전형요소별 반영 성적을 합산하여 총점 순으로 선발

※ 동점자 발생 시 각 전형별 동점자 선발기준 적용

나. 1단계 합격자 발표는 나비인재전형 I 에 한함

※ 다만, 각 단계별 전형에서 허위사실 기재 및 우리대학 입학 선발기준에 충족되지 않는 자에 대하여는 모집정원 및 지원인원과 관계없이 선발하지 않음

다. 지원자격 미달자, 서류 미제출(미비)자, 면접 또는 실기고사, 신체검사(항공운항학과) 결사(결과 미제출)자는 사정대상에서 제외하고 불합격 처리

라. 수시 모집인원에 미달 또는 미등록된 인원은 정시모집 인원에 포함하여 선발

※ 전공예약 모집 전공 결원 발생 시, 해당 전공이 속한 학부의 정시모집 일반전형 선발인원으로 이월

마. 모집요강에 명시되지 않은 사항은 우리대학 입학전형위원회에서 결정

3. 등록 안내

구분	납부기간	납부금액	납부장소 및 방법	비고
등록예치금	2023. 12. 18.(월) ~ 12. 21.(목)	150,000원 ※ 평생학습자전형 120,000원	우리대학 지정은행 (고지서 참고)	미납부자 합격취소
등록금	2024. 2. 7.(수) ~ 2. 13.(화)	전체등록금에서 등록예치금 제외한 나머지 금액	우리대학 지정은행 (고지서 참고)	미납부자 합격취소

4. 등록포기 및 환불신청 안내

가. 우리대학에 등록한 자가 다른 대학에 충원 합격하여 그 대학에 등록하고자 할 경우, 입학홈페이지 (<http://www.ut.ac.kr/ipsi.do>)에서 본인이 직접 등록포기 신청 완료 후 다른 대학에 등록하여야 함

나. 납부한 등록금은 원서접수 시 기재한 은행 계좌번호로 환불되며, 등록포기 신청 후 1~2일 정도 소요 (다만, 토요일, 일요일, 공휴일 제외)

다. 수시 합격자가 등록예치금 납부 이후 최종 미등록 시 불합격 처리되며, 납부한 등록예치금은 원서 접수 시 기재한 은행 계좌번호로 환불됨

VII 세부 전형별 안내

1. 학생부종합(나비인재전형 I, 나비인재전형 II)

가. 모집단위 및 모집인원

단과대학	모집단위	전공	모집인원		
			나비인재 I	나비인재 II	
융합기술대학 (충주)	기계공학과		11	4	
	자동차공학과		9	4	
	항공·기계설계학과		10	4	
	전자공학과		21	9	
	전기공학과		6	3	
	컴퓨터공학과		12	5	
	컴퓨터소프트웨어학과		5	2	
공과대학 (충주)	건설환경도시교통공학부	사회기반공학전공, 환경공학전공, 도시·교통공학전공	19	8	
	화공생물공학과		7	6	
	반도체신소재공학과		6	6	
	나노화학소재공학과		7	6	
	산업경영공학과		7	8	
	안전공학과		7	6	
	건축공학과		10	4	
	건축학과(5년제)		6	3	
	산업디자인학과		4	2	
커뮤니케이션디자인학과		5	2		
인문사회대학 (충주)	영어영문학과		12	5	
	중국어학과		8	4	
	한국어문학과		5	1	
	행정학과		4	4	
	행정정보융합학과		3	2	
	경영학과		5	4	
	융합경영학과			6	
	국제무역학과			6	
	사회복지학과		4	3	
	음악학과		1	2	
	항공서비스학과		21		
항공운항학과		15	7		
유아교육학과		5	5		
보건생명대학 (증평)	간호학과		17	7	
	물리치료학과		4	4	
	응급구조학과		5	4	
	식품생명학부	식품공학전공, 식품영양학전공, 생명공학전공			
		(전공예약) 식품공학전공		5	4
		(전공예약) 식품영양학전공		5	2
(전공예약) 생명공학전공		4	3		
유이특수교육학과		6	6		
철도대학 (의왕)	철도경영·물류학과		4	4	
	AI·데이터공학부	인공지능전공, 데이터사이언스전공	8	4	
	철도운전시스템공학과		8	3	
	철도차량시스템공학과		8	3	
	철도인프라공학과		8	3	
	철도전기정보공학과		8	3	
자유전공학부	자유전공학부(충주/증평)		6	5	
합계			331	186	

나. 지원자격

전형명	지원자격
나비인재전형 I	고등학교 졸업(예정)자 또는 법령에 의하여 동등 학력이 있다고 인정된 자
나비인재전형 II	

다. 전형요소별 반영점수

전형명	사정단계	선발비율	전형요소별 반영점수 및 실질반영비율		
			서류종합	면접	합계
나비인재전형 I	1단계	500%*	600점(100%)	-	600점(100%)
	2단계	100%	600점(60%)	400점(40%)	1,000점(100%)
나비인재전형 II	일괄사정	100%	1,000점(100%)	-	1,000점(100%)

*다만, 항공서비스학과 경우 나비인재전형 I 1단계 선발비율 700%로 선발이며, 대면 면접평가 운영 예정임.

라. 수능최저학력기준 : 없음

마. 서류평가

1) 서류평가 기준

평가영역 (배점)	평가요소 (배점)	평가기준
전공 적합성 (30점)	전공관심도 (10점)	<ul style="list-style-type: none"> 학생부(진로활동, 동아리활동 등)을 토대로 평가 - 창의적체험활동, 동아리활동 등 전공 관련 능력 계발을 위한 노력과 수준 파악 - 전공 관련 탐색 활동의 내용을 통한 모집단위에 지원하기 위한 노력과 과정 파악
	전공수학능력 (10점)	<ul style="list-style-type: none"> 학생부(교과학습발달상황, 세부능력 및 특기사항 등)을 토대로 평가 - 전공교과와 관련된 이수과목의 학년별 학업 성취도 및 성적 추이(상향적, 하향적)를 통한 전공 관련 학업 성취 수준 파악 - 세부능력 및 특기사항: 과목별 수업의 태도, 참여도 등을 확인함으로써 전공과 관련된 흥미 학업수준을 파악
	발전가능성 (10점)	<ul style="list-style-type: none"> 학생부(자율활동, 진로활동, 행동특성 및 종합의견)을 토대로 평가 - 교내외 다양한 활동 내용, 역할, 실적, 노력을 통해 적극성 및 다양한 감각과 능력 파악 - 기존의 전공관련 탐색 및 이해노력(진로, 동아리활동 등)을 통한 잠재적 역량 수준 파악 - 학업에 대한 계획과 목표설정을 통한 발전 가능성 파악
인성 (10점)	인성 (10점)	<ul style="list-style-type: none"> 학생부(학적, 출결상황, 인성관련 행동특성 및 종합의견 등)을 토대로 평가 - 학적과 출결상황의 학교폭력 관련 사실사회봉사, 특별교육이수, 심리치료, 출석장지, 전학, 퇴학처분 등 파악 - 배려와 나눔, 협력과 갈등관리 실천사례와 이를 통해 얼마나 성장하였고 타인과 얼마나 화합될 수 있는지 파악 - 교내외 의미 있는 봉사활동 시간, 지속성, 일관성, 진정성 파악 - 봉사 및 인성 관련 활동에 대한 가치에 대한 파악 - 학생에 대한 종합적인 교사의 평가를 통한 성품, 학교생활태도 파악
자기 주도성 (10점)	추진력 및 적극성 (10점)	<ul style="list-style-type: none"> 학생부 창의적 체험활동사항(자율활동, 동아리활동, 봉사활동, 진로활동, 교과학습 발달상황, 행동특성 및 종합의견 등)을 토대로 평가 - 모임을 이끌어나가는 주도성, 기획력, 문제해결력 파악 - 지속적인 관심교과에 대한 향상 및 담당교사의 의견 - 단체활동에 대한 참여도, 역할 기여도, 적극성, 협동성 파악 - 학내 행사에 얼마나 적극적으로 임한 활동 사항 반영 - 자신이 맡은 역할에 대한 수행정도 및 평소 생활태도 파악 - 학생에 대한 교사의 종합의견을 바탕으로 자신이 맡은 역할에 대한 적극적 참여 및 수행정도 파악

2) 서류평가 유의사항

- 다수의 입학사정관이 학교생활기록부를 기반으로 평가기준에 의거하여 독립적·종합적으로 평가
- 입학사정관은 평가영역별 요소를 5단계 척도로 평가하며, 지원자의 역량에 따라 선발대상에서 제외될 수 있음
- 제출서류에 지원자의 부모(친인척 포함)의 실명을 포함한 사회적·경제적 지위를 나타낼 수 있는 직업명, 직장명, 직위명 등이 기재되어 있는 경우 해당영역 블라인드 및 서류평가 감점 등에 대한 불이익을 받을 수 있음

바. 면접평가

1) 면접평가 기준

평가영역 (배점)	역량정의	평가지표	
		평가요소 (배점)	평가기준
전공적합성 (30점)	해당 전공을 수학하기 위해 요구되는 전공에 대한 관심도, 전공이해력, 전공수학능력	전공관심도 (10점)	전공에 대한 관심과 정보 탐색 노력
		전공수학능력 (10점)	전공 수학을 위한 전공 이해력
		발전가능성 (10점)	향후 학업계획
인성 (20점)	타인에 대한 배려심과 올바른 가치관	개인적 인성 (10점)	성실성, 자기효능감, 창의력
		사회적 인성 (10점)	나눔과 배려, 협동심, 갈등극복, 공동체의식

2) 면접평가 유의사항

- 다수의 입학사정관이 학교생활기록부 및 면접평가 영상을 기반으로 평가기준에 의거하여 독립적·종합적으로 평가(항공서비스학과는 대면 면접평가 진행)
- 입학사정관은 평가영역별 요소를 5단계 척도로 평가하며, 지원자의 역량에 따라 선발대상에서 제외될 수 있음
- 면접평가 대상자는 비대면 영상 업로드 면접평가 기간 및 유의사항에 맞추어 영상을 업로드 해야하며, 해당 기간에 영상을 업로드 하지 않으면 합격자 선발 대상에서 제외함 (항공서비스학과 별도 운영)
- 항공서비스학과는 대면 면접평가(집단 면접)이며, 면접평가 시간과 장소는 입학안내 홈페이지 공고를 통해 예비소집 없이 실시
- 비대면 영상 업로드 면접평가 대상자는 우리대학에서 제공하는 면접평가 프로그램을 미 사용시 합격자 선발 대상에서 제외함
- 비대면 영상 업로드 면접평가 영상 촬영 전 개별 신분 확인 단계 시, 신분확인이 불명확할 경우 추가적인 서류를 제출해야 하며 이에 불응 시 합격자 선발 대상에서 제외함
- ※ 개별 신분 확인 지침물
: 신분증(본인임을 확인할 수 있는 주민등록증, 운전면허증, 여권, 기타 관공서 또는 공공기관이 발행한 사진이 첨부된 신분증명서)을 통해 개별 신분 확인 촬영 예정
- 비대면 영상 업로드 면접평가 영상 촬영 시 정해진 문항을 모두 답변하지 못했을 경우 평가에 불이익을 받을 수 있음
- 면접 시 지원자 고교명, 성명 등 인적사항과 지원자의 부모(친인척 포함)의 실명을 포함한 사회적·경제적 지위를 나타낼 수 있는 직업명·직장명·직위명은 기재할 수 없고, 사업자·공무원·회사원 등 추상적 직종명도 언급할 수 없으며, 이를 준수하지 않았을 경우 평가에 불이익을 받을 수 있음

3) 면접평가 절차

- 가) 면접평가(대면/비대면) 및 안내 사항은 대학 입학안내 홈페이지를 통하여 공고함
- 나) 대면 면접평가 및 비대면 영상 업로드 면접평가 비대면 영상 업로드 일자 및 시간 변경 불가
- 다) 출신고교, 수험번호, 성명이 공개되지 않는 블라인드 면접으로 면접평가 중 해당 내용 언급 금지하며, 이를 준수하지 않았을 경우 평가에 불이익을 받을 수 있음
- 라) 교복 및 출신고교 등 개인정보 확인이 가능한 복장 착용 금지하며, 이를 준수하지 않았을 경우 평가에 불이익을 받을 수 있음
- 마) 면접평가에 결시하거나 부정행위를 한 경우에는 선발대상에서 제외함
- 바) 비대면 영상 업로드 면접평가 녹화 및 녹음 유의사항
 - 우리대학에서 제공하는 면접평가 프로그램을 사용해야 함
 - 원서접수 시 제출한 본인(사진)과 동영상의 본인이 일치해야 함
 - 동영상에는 수험생 본인의 얼굴을 포함한 상반신과 목소리가 분명하게 나오도록 해야함
 - 본인 이외의 다른 사람(목소리 포함)이 동영상에 포함되어서는 안됨 (선발 대상에서 제외될 수 있음)
- 사) 대면 면접평가 유의사항
 - 대기실 입실 후부터 면접평가 종료시까지는 핸드폰 및 전자기기 사용이 불가능하며, 참여자는 복장 및 세부사항 규정에 따라 준비(복장 및 세부사항 추후 안내)
 - 대면 면접평가의 공정성 및 신뢰성 제고를 위해 평가과정 녹화·녹음 진행 예정
- 아) 면접평가 세부 일정
 - 면접대상자 비대면 영상 업로드 테스트 기간 : 2023. 11. 6.(월) 10:00 ~ 11. 7.(화) 18:00 예정
 - 면접대상자 비대면 영상 업로드 기간 : 2023. 11. 9.(목) 00:00 ~ 20:00 예정
 - ※ 테스트 업로드 영상은 해당 기간 이후 일괄 삭제되므로, 테스트 기간에 업로드된 영상은 실제 면접평가에서 사용되지 않음
 - 대면 면접평가 기간(항공서비스학과) : 2023. 11. 08.(수) ~ 11. 10.(금) 예정
 - ◆ 코로나19 및 천재지변 상황 등에 따라 전형 운영 계획이 변경될 수 있음

사. 제출서류

해당자	제출서류
- 학교생활기록부 온라인 제공 비동의자 (학생부 온라인 비대상교 출신자 포함) - 2015년 2월 이전 졸업자	학교생활기록부 1부(직인날인, 사본의 경우 원본대조필) ※ 온라인 제공 동의자는 서류 미제출
- 고등학교 졸업학력 검정고시 합격자	• 학교생활기록부 대체 서식(제출서식 5호) • 검정고시 성적증명서 1부 ※ 온라인 제공 동의자는 성적증명서 미제출
- 외국고교 출신자	• 학교생활기록부 대체 서식(제출서식 5호) • 고등학교 성적증명서 및 졸업(예정)증명서 각 1부 ※ 외국어로 된 서류는 반드시 한글공증을 받은 번역문 첨부
- 학교생활기록부가 없는 국내 학력인정고 출신자	• 학교생활기록부 대체 서식(제출서식 5호) • 학교생활기록부를 대체할 수 있는 해당 고등학교 서류 1부

❖ 외국고등학교 졸업예정자의 경우, 최종합격 후 2024. 2. 16.(금)까지 고등학교 성적증명서 및 졸업증명서를 원본으로 추가 제출(재외공관 확인 또는 아포스티유 확인을 받아 제출)하여야 하며, 미제출 시 합격을 취소함

아. 동점자 선발기준

순	동점자 선발기준	
	전 모집단위(자유전공학부 제외)	자유전공학부
1	면접평가 우수자	면접평가 우수자
2	면접평가 전공적합성 영역 우수자	면접평가 도전정신 영역 우수자
3	서류평가 전공적합성 영역 우수자	서류평가 도전정신 영역 우수자
4	서류평가 인성 영역 우수자	서류평가 인성 영역 우수자

❖ 동점자 처리에 의한 성적사정 결과 최종순위에 동점자가 발생할 경우에는 모집인원 유동제를 적용하여 모두 선발함 (당초 모집인원 보다 초과모집)

자. 항공운항학과 신체검사 안내

❖ **코로나19로 인해 공군 신체검사 수검이 불가하여 아래와 같이 항공종사자 1종 신체검사(화이트카드) 결과 제출로 신체검사를 실시하오니, 아래 안내사항을 반드시 숙지하시기 바랍니다.**

구분	내 용
대 상 자	• 2024학년도 수시모집 항공운항학과 지원자
신체검사	• 항공종사자 1종 신체검사(화이트카드) 결과 제출 - 수험생이 직접 예약 및 수검 등 모든 절차를 마친 후 결과물 제출 단, 2024학년도 대입 목적으로 실시한 공군 공중근무자 신체검사 결과서를 제출할 수 있는 경우, 우리대학 입학전형위원회의 결정에 따라 그 결과를 인정할 수 있음
신체검사의료기관	• 국토교통부 지정 항공신체검사 실시 가능한 병원
제출서류	• 국토교통부 지정병원에서 발급된 신체검사증명서 - 항공신체검사증명 신청서 1부 - 항공종사자 1종 신체검사 증명서 1부 ※ 반드시 원본 또는 병원 원본대조필이 들어간 사본 제출 ※ 2023. 3. 1. 이후 검사에 대해서만 인정 ※ 항공신체검사증명서 상 “적합” 판정만 인정 (조건부적합은 불인정)
제출기한	• 2023. 11. 13.(월) 도착분에 한함
유의사항	• 신체검사 결과는 입학전형 자료로만 활용되며, 제출기한 내 적합 판정된 서류를 제출하지 못한 경우 신체검사 미실시로 간주하여 불합격 처리 • 본 신체검사는 2024학년도 입학에 한하여 인정하는 것으로 입학 후 공군 ROTC 선발 및 취업 시 각 기관에서 실시하는 별도 기준의 신체검사를 통과해야 함 • 병원예약부터 결과 확인까지 수 주일이상 소요될 수 있음을 감안하여 신체검사를 실시해야 함

<항공운항학과 신체검사 불합격 처리기준 (공중근무자 신체검사 기준)>

구분	주요 불합격 사유
체격	<ul style="list-style-type: none"> 신장 : 162cm미만, 196cm초과 좌고 : 86cm미만, 102cm초과 체중 : 신장별 체중표 참조
안과	<ul style="list-style-type: none"> 시력 : 나안시력 0.4 이하, 교정시력 1.0 미만 굴절(조절마비 굴절검사) : 어느 경선에서나 +2.00 D 또는 -1.50 D 초과, 난시 : 1.50 D 초과 / 부동시 : 2.00 D 초과 경도이상의 사위(외사위 : 6PD 초과, 내사위 : 10PD 초과, 수직사위 : 1.5PD 초과), 모든 종류의 사시 ※ 사시수술의 병력이 있는 경우 신검 당일 기준 수술 6개월 경과 후 판정 가능 색각이상 고안압증(22mmHg 이상) 망막 : 망막박리, 변성, 반흔 등 각막 : 각막염, 각막궤양, 진행성이거나 시력장애를 초래하는 모든 종류의 각막 혼탁, 각막이영양증, 원추각막 등 각막 지형도 검사에서 이상이 있는 각막변형(렌즈 착용으로 인한 각막의 변형이 관찰되는 경우도 포함) 굴절 교정술의 병력(리식, 라섹, 렌즈삽입술 등) 안검하수 : 안검연광반사거리 2mm 미만의 경우 콘택트렌즈 착용금지 : 소프트 렌즈(1개월 이내), 하드 렌즈(3개월 이내, 드림렌즈 포함) → 렌즈착용으로 각막의 변형이 관찰되는 경우 굴절률 측정이 불가하여 불합격 처리됨 <div style="background-color: #e0e0e0; padding: 5px; margin-top: 10px;"> <p>【굴절교정술의 조건부 합격 기준】</p> <ul style="list-style-type: none"> 교정시력 1.0 이상 굴절(조절마비 굴절검사) : 어떠한 경선이라도 +0.50 D 또는 -5.50 D 이하 난시 : 3.00 D 이하 / 부동시 : 2.50 D 이하 굴절교정술 전 검사에서 다른 안과 불합격 기준에 해당하지 않아야 함. </div> <p>※ 공군항공우주의료원을 제외한 외부검사기관의 검사결과는 인정하지 않음</p>
치과	<ul style="list-style-type: none"> 결손치가 있는 경우 ※ 구조적/기능적으로 완전히 치료된 경우 불합격 제외 가능 저작장애를 초래하는 심한 부정교합으로 고정식 교정장치를 통한 교정이나 악교정으로 수술이 필요한 경우 고정식 교정 장치를 장착한 경우 ※ 단순 미용 목적의 교정은 기초군사훈련 전까지 고정성 교정장치 제거 조건으로 불합격 조건에서 제외 가능
이비인후과	<ul style="list-style-type: none"> 외이도의 폐쇄, 심한 협착, 또는 종양 ※ 고막의 적절한 시진을 방해하는 경우 포함 급만성 중이염(화농성, 진주종성, 장액성 등) 유착성 중이염 ※ 하나 이상의 주파수에서 30dB 이상의 청력손실 동반 시 불합격 재발성 항공성 중이염 이관기능 장애 청력 이상(난청) 전정기능 이상 중이내 외과적 수술의 병력(단, 고막 천자술, 고막 환기관 삽입술은 제외) 메니에르 병 현훈 발작의 병력 고막 천공 사경(Torticollis)
신경과 정신과	<ul style="list-style-type: none"> 경련성 발작, 경련성 질환의 병력 중추신경계 감염증 및 병력 *급성 단순 무균수막염이 적절하고 충분한 치료 후 증상이 완전히 소멸되었고, 신경과 문진 및 이학적 검사상 정상인 경우는 불합격 조건에서 제외 가능 재발성 두통(혈관성, 편두통성, 군집성)의 병력 뇌수두증 신경계 발달 이상 : 척추분열증, 수막류, 지주막 낭종, 척수공동증, 이눌드-키아리 기형, 덴다-워커 기형 등 탈수초성 질환(다발성 경화증 등) 원인불명의 실신, 유발검사 상 확진이 된 미주신경성 실신 두부외상의 병력 *일정 기간 경과 후 재평가하여 신경학적 검사 및 영상검사 상 정상일 경우 불합격 조건에서 제외 가능 개두술 및 두개골결손의 병력 중추신경계의 신생물 병력 중추신경 및 말초신경 질환 조현병 및 기타 정신병적 장애 또는 이전의 병력 기분장애(우울, 양극성 장애 등) 또는 이전의 병력 주의력 결핍 과잉행동 장애(ADHD) ※ 신검당일 기준 최근 12개월 간 치료를 받지 않았고, 학업평가에 통과한 경우 불합격 제외 가능 자살시도나 자살행동의 과거력

구분	주요 불합격 사유
호흡기	<ul style="list-style-type: none"> • 특발성 기흉의 병력 • 폐소수포 혹은 폐대수포, 전체성 폐가종 • 기관지 천식 : 현재 증상 또는 과거 병력이 있고, 천식유발검사 또는 기관지 확장제 흡입 전후 폐기능 검사에서 양성조건 • 폐결핵 또는 결핵성 늑막염 • ※ 항결핵제로 충분한 시간을 치료한 후 치료완료 시점으로부터 6개월 이상 추적관찰하여 비 활동성임이 확인된 경우 불합격 조건에서 제외 가능 • 폐소엽 절제술 이상을 시행한 경우 • 기관, 기관지, 폐, 늑막 또는 종격동의 양성 및 악성 종양
순환기	<ul style="list-style-type: none"> • 심전도 이상 : 부정맥, 전도장애 등 • 고혈압 • 선천성 심장질환, 심장 시술 혹은 수술의 과거력 • 심장판막질환, 심부전, 심근병증, 심낭질환 등 • Raynaud씨 병, Buerger씨 병, 혈관 내 이식물 등 • 저혈압 : 동반된 증상이나 원인질환이 없는 경우 불합격 조건에서 제외 가능
혈액	<ul style="list-style-type: none"> • 빈혈 및 적혈구 증다증 • 혈소판 결핍증 또는 혈소판 증다증, 출혈성 질환 • 백혈구 감소증 • 백혈병, 골수증식성 질환, 림프종 • HIV 또는 HIV Ab 존재가 증명된 면역 결핍성 질환
내분비	<ul style="list-style-type: none"> • 당뇨병 • 통풍 및 병력 • 갑상선 기능 항진증 및 병력 • 고지혈증(가족성 혹은 약물치료 필요시) • 갑상선 기능 저하증 ※ 단, 완치되어 판정 당시 치료 종결 후 6개월이 경과한 경우 불합격 조건에서 제외 가능 • 부신 기능 이상 • 뇌하수체 기능 이상
소화기	<ul style="list-style-type: none"> • 위 또는 십이지장 궤양 및 재발의 병력 • 위/십이지장 수술병력 • 위장관 출혈의 병력 • 장 절제의 병력 • 염증성 장질환, 궤양성 대장염 • 담석증, 담낭용종 • 간염항원 보유자 • 간기능검사 이상소견 • ※ 약물 복용에 의한 경우 신검 당일 기준 최소 1주 이상 약물 중단 후 재검사/판정 • 췌장염 및 이전의 병력 • 비장 부분절제술 이상을 시행한 경우
비뇨기과 부인과	<ul style="list-style-type: none"> • 최근(크기에 따라 12~24개월 이내) 요로결석 및 제석술 병력 • 기저질환을 동반한 모든 우측 정계 정맥류 • ※ 판정 당시 수술 후 합병증/재발없이 6개월 이상 경과된 경우 불합격 조건에서 제외 가능 • 정류고환, 고환결손 • 반음양(hermaphroditism) • 자궁내막증의 병력 • 증상을 동반하는 자궁근종, 난소 낭종 • 증상을 동반하는 모든 생식기관의 선천적 이상 • 다낭성 난소 증후군(PCOS)
정형 외과	<ul style="list-style-type: none"> • 사지 • 정도이상의 관절염, 류마티스 관절염, 골수염 • 주요 관절의 습관성 탈구 또는 아탈구 • ※ 예) 어깨 : 전방탈구 과거력 + 이학적 검사 상 불안정성 + MRI병변 또는 수술한 병력 • 골절 휴유증(불유합, 부정유합, 가관절형성 등) • 체내고정물이 기능적 이상을 초래한 경우 • 관절 내에 증상이 있는 유리체가 존재하는 경우 • 골관절 질환으로 인한 변형, 통증, 불안정성, 또는 운동범위 감소 등 • 2.0cm 이상의 하지부동 • 발 : 만곡족, 강직성 편평족, 요족 변형, 무지외반 등 • 무릎 : 십자인대 파열에 동반한 불안정증, 반월상 연골판 부분절제술 • ※ 전방십자인대 2차 재건술 및 후방십자인대 재건술 시행 병력은 불합격 • 박리성 골연골염(슬관절, 족관절) • 오스굿씨 병(오스굿슬라터 병)
	<ul style="list-style-type: none"> • 척추 • 공중근무에 지장을 초래하는 척추/천장관절의 질환 또는 손상 • 25도 이상의 척추 측만증 • 척추 분리증, 척추 전위증 • 확실한 추간판 탈출증의 병력 또는 수술 과거력 • *팽윤, 돌출, 탈출, 부골화 4단계로 나누어 추간판 팽윤은 불합격 조건에서 제외 가능 • 척추 골절 - 횡돌기의 골절 병력이 있으나 무증상일 경우는 제외 • 한 개 이상의 척추갈림증(spina bifida)이 동일 부위 피부 함몰을 동반하거나 수술적으로 교정한 기왕력이 있는 경우 • 척추관절염, 척추관 협착증

구분	주요 불합격 사유
신장	<ul style="list-style-type: none"> • 일측 신장의 결손 또는 저형성, 기능장애 • 마제철신(horseshoe kidney) • 지속 또는 재발하는 혈뇨 ※ 정밀검사 결과 ‘단순 특발성 혈뇨’ 인 경우 불합격 제외 가능 • 신염, 신우염, 신우신염 • 수신증 또는 농신증 • 단백뇨(200mg/24hrs 초과)
전신질환	<ul style="list-style-type: none"> • 탈감작치료를 요할정도의 알러지 질환 • 아나필락시스 병력(산소포화도 저하 또는 쇼크에 준하는 혈압저하) • 류마티스 질환 및 이에 준하는 질환(강직성 척추염 등) • 선천성 또는 후천성 매독
피부과	<ul style="list-style-type: none"> • 활동성 아토피 피부염 • 아토피 피부염의 잔류병소가 있는 경우 *2주 후 재평가하여 변화가 없는 경우 불합격 조건에서 제외(최초 선발 시에만 적용) • 손, 발의 만성 또는 심한 다한증 • 만성 또는 재발성의 두드러기 및 맥관부종 ※ 단순 피부묘기증 제외 • 편평태선(Lichen Planus) • 치료에 반응하지 않는 만성 습진 • 군장 착용(헬멧 마스크, 낙하산 장구 등에 지장을 주는 모든 종류의 만성피부질환(습진, 진균감염, 켈로이드 등) • 건선 및 병력 • 광과민성 피부질환 • 군장 착용에 지장을 줄 정도의 응괴성 여드름
종양 및 악성질환	<ul style="list-style-type: none"> • 악성의 경향을 보이거나 진행성인 양성종양 및 기능장애를 초래하는 양성종양 ※ 양성종양 진행여부 확인을 위해 최소 6개월간의 관찰기간 필요 • 악성종양

❖ 상기 내용에 포함되지 않은 불합격 사유는 공중근무자 신체검사 기준을 적용하며, 신체검사 담당군의관이 최종 판정함

[참고]

신장별 체중표

신장(cm)	최소몸무게(kg) (BMI = 19kg/m ²)	최대몸무게(kg) (BMI = 27.5kg/m ²)
162	49.9	72.2
163	50.5	73.1
164	51.1	74
165	51.7	74.9
166	52.4	75.8
167	53	76.7
168	53.6	77.6
169	54.3	78.5
170	54.9	79.5
171	55.6	80.4
172	56.2	81.4
173	56.9	82.3
174	57.5	83.3
175	58.2	84.2
176	58.9	85.2
177	59.5	86.2
178	60.2	87.1
179	60.9	88.1

신장(cm)	최소몸무게(kg) (BMI = 19kg/m ²)	최대몸무게(kg) (BMI = 27.5kg/m ²)
180	61.6	89.1
181	62.2	90.1
182	62.9	91.1
183	63.6	92.1
184	64.3	93.1
185	65	94.1
186	65.7	95.1
187	66.4	96.2
188	67.2	97.2
189	67.9	98.2
190	68.6	99.3
191	69.3	100.3
192	70	101.4
193	70.8	102.4
194	71.5	103.5
195	72.2	104.6
196	73	105.6

차. 학생부종합전형 준비 TIP

<평소활동>

• 관심과 소질 탐색하기

학생부종합전형에 도전하고자 한다면 내가 미래에 하고 싶은 일은 무엇이고 내가 잘 할 수 있는 일은 무엇인지를 발견해야 한다.

TIP 내 관심과 소질이 무엇인지 모르겠다고 혼자 고민하지 말고 담임 선생님, 진로진학상담선생님, 부모님, 학교 친구들과 자신의 관심 분야에 대해서 자주 대화를 나누고 함께 고민을 공유해본다. 그리고 학교 생활을 충실히 하면서 교과 공부뿐만 아니라 학교에서 제공되는 비교과 활동도 수시로 찾아보고 흥미로운 활동에 참여하고 경험해본다. 그러다 보면 여러분의 관심과 소질을 찾을 수 있을 것이다.

• 충실한 학교생활

학생부종합전형은 여러분들이 학교 안에서 공부하고 활동하면서 이루어낸 과정을 제일 중요하게 생각한다.

TIP 학교생활기록부는 학생부종합전형에서 가장 신뢰하는 평가 자료다. 학교의 교과공부를 충실히 하고 동아리, 창의적 체험활동, 봉사활동 등에 열심히 참여하면서 친구들과 단체 생활에서 서로 잘 협동하는 모습을 보여준다면 학교생활기록부를 통해 좋은 평가를 받게 될 것이다. 그리고 학교가 제공하는 프로그램이 충분하지 않다고 여겨진다면 여러분이 직접 동아리나 특별활동 프로그램을 만들고 제안해본다. 그러한 적극성도 여러분의 학교생활을 돋보이게 할 수 있을 것이다.

• 꾸준한 준비

학생부종합전형은 결과보다는 과정을 중심으로 평가한다. 벼락치기보다는 꾸준한 준비가 학생부종합전형에서는 도움이 된다.

TIP 열심히 노력한 끝에 성적이 꾸준히 올랐지만 1학년 때 성적이 부족해서 평균 성적이 좋지 못해도 두려워하지 않아도 된다. 학생부종합전형은 여러분이 노력한 과정을 살펴본다. 이것은 비교과 활동도 마찬가지다. 대학 입학에 활용하기 위하여 만들어진 갑작스러운 대회 수상이나 수백시간의 봉사활동보다는 1학년 때부터 일관성 있게 꾸준히 이루어진 활동이 학생부종합전형에서는 더욱 좋은 평가를 받을 수 있다.

Notice 학생부종합전형에서는 사교육을 유발하는 전형요소를 배제하도록 하고 있다.

X 공교육 활성화를 저해하는 전형요소(예시)	X 취지에 부합하지 않는 지원자격 제한(예시)
- 공인어학시험 성적(토익, 토플, 텡스 등) - 교과관련 교외 수상 실적 - 사교육기관 의존 가능성이 높은 체험활동	- 공인어학시험의 성적으로 지원자격 제한 - 올림피아드 입상 성적으로 지원자격 제한 - 교외 입상 성적으로 지원자격 제한

카. 학생부종합전형 면접 기출문제

구분	면접평가 기출문제(2023학년도)
나비인재전형 I _일반학과(전공)	- [전공적합성]우리 학과(전공) 지원하게 된 동기와 그를 위해 어떤 노력을 기울였는지 말씀해 주세요. - [전공적합성]고등학교 재학 기간 중 가장 중점을 둔 교내활동을 구체적으로 말씀해 주세요. - [인성]다른 사람과 함께 즐겁게 수행한 교내활동이 있다면 구체적인 사례를 들어 말씀해 주세요.
나비인재전형 I _자유전공학부	- [도전정신]지원자의 활동 중 도전 의식을 가지고 참여한 활동을 구체적으로 말씀해 주세요. - [도전정신]지원자의 활동 중 스스로 목표를 설정하고 지속적으로 노력한 활동을 구체적으로 말씀해 주세요. - [인성]다른 사람과 함께 즐겁게 수행한 교내활동이 있다면 구체적인 사례를 들어 말씀해 주세요.

- ❖ 면접 대상자 답변은 학생생활기록부를 기반으로 답변해야 되며, 기재되어 있지 않은 답변 시 불이익 또는 해당 내용을 면접 평가에 반영하지 않음
- ❖ 면접 기출문제는 참고용으로 실제 면접 시 사용되지 않을 수 있음

타. 학생부종합전형 FAQ

Q. 학생부종합전형은 학업 성적을 보지 않는다면서요?

- A. ‘학생부종합전형은 학업 성적을 전혀 보지 않는다.’ 는 말은 사실이 아니고 ‘학업성적도 본다’ 가 정확한 사실입니다. 학업성적은 대학에서의 기초 학업능력으로 중요하게 고려되는 요소입니다. 또 학업 성적 뿐만 아니라 문제 해결력, 목표의식, 리더십, 봉사활동 등 다양한 비교과 영역을 함께 반영합니다.

Q. 화려한 실적이 없는데 학생부종합전형에 지원할 수 있을까요?

- A. 학생부종합전형에서 여러분들로부터 살펴보고자 하는 것은 단지 눈에 보이는 실적이 아니라 잠재력과 발전가능성입니다. 잠재력과 발전가능성을 화려한 실적을 통해서 드러나는 것이 아니라 여러분의 목표의식과 이를 꾸준히 수행해온 활동에서 드러납니다. 학생부종합전형을 믿고 여러분이 가진 진정한 모습을 학교생활기록부 등으로 보여주세요.

Q. 고등학교 내 활동밖에 한 것이 없는데 학생부종합전형에 지원해도 될까요?

- A. 학생부종합전형에서 가장 신뢰하는 전형 자료가 바로 학교생활기록부이며 거기에서 드러난 고교 교육과정에서의 활동을 중요하게 평가합니다. 따라서 학교야말로 여러분이 학생부종합전형에 적합한 인재로 성장할 수 있는 가장 좋은 무대라 할 수 있습니다. 또한 목표를 위해 노력한 과정을 평가하기 때문에 학교 활동을 통해서 여러분의 실력을 보여준다면 얼마든지 학생부종합전형을 통해서 원하는 대학과 전공에 입학할 수 있습니다.

2. 학생부교과(일반전형, 지역인재전형)

가. 모집단위 및 모집인원

단과 대학	모집단위	전공	모집인원	
			일반전형	지역인재전형
융합 기술 대학 (충주)	기계공학과		28	3
	자동차공학과		24	3
	항공·기계설계학과		28	3
	기계공학과[야간]		20	
	전자공학과		80	9
	전기공학과		20	2
	전기공학과[야간]		15	
	컴퓨터공학과		36	4
	컴퓨터소프트웨어학과		16	2
공과 대학 (충주)	건설환경도시교통공학부	사회기반공학전공, 환경공학전공, 도시·교통공학전공	58	6
	건설환경도시교통공학부[야간]	환경공학전공(야)	17	
	화공생물공학과		29	3
	반도체신소재공학과		25	3
	나노화학소재공학과		28	3
	산업경영공학과		23	2
	안전공학과		22	2
	건축공학과		20	3
	건축학과(5년제)		11	1
	산업디자인학과		7	1
	커뮤니케이션디자인학과		7	1
인문 사회 대학 (충주)	영어영문학과		35	4
	중국어학과		24	3
	한국어문학과		13	1
	행정학과		23	3
	행정정보융합학과		15	1
	경영학과		16	2
	융합경영학과		10	1
	국제무역학과		11	1
	사회복지학과		12	2
	스포츠의학과		13	2
	스포츠산업학과		11	1
	유아교육학과		13	1
보건 생명 대학 (증평)	간호학과		18	8
	물리치료학과		19	2
	응급구조학과		17	2
	식품생명학부	식품공학전공, 식품영양학전공, 생명공학전공	32	4
철도 대학 (의왕)	철도경영·물류학과		19	2
	AI·데이터공학부	인공지능전공, 데이터사이언스전공	25	3
	철도운전시스템공학과		12	1
	철도차량시스템공학과		12	2
	철도인프라공학과		12	1
	철도전기정보공학과		12	1
합계			888	99

나. 지원자격

전형명	지원자격
일반전형	고등학교 졸업(예정)자 또는 법령에 의하여 동등 이상의 학력이 있다고 인정된 자
지역인재전형	고등학교 졸업자(예정)자로서 본인이 입학일부터 졸업일까지 충청권(대전, 세종 포함) 소재 고등학교에서 전 교육과정을 이수한 자

- ❖ 지역인재전형 최종합격자 중 졸업예정자는 고교 졸업 후 2024. 2. 16.(금)까지 지원자격 확인서류(학교생활기록부)를 추가로 제출하여 재학기간을 확인 받아야 하며, 미제출 시 합격을 취소함

다. 전형요소별 반영점수

전형명	모집단위	사정단계	선발비율	전형요소별 반영점수 및 실질반영비율		
				학생부교과	실기	합계
일반전형, 지역인재전형	전 모집단위	일괄사정	100%	1,000점(100%)	-	1,000점(100%)
일반전형, 지역인재전형	스포츠의학과, 스포츠산업학과	일괄사정	100%	600점(60%)	400점(40%)	1,000점(100%)

- ※ 일반전형 및 지역인재전형 지원자 중 주요 교과(국어, 영어, 수학, 사회, 과학 교과목) 이수단위 합이 100이상인 경우에 한해 7% 가산점 부여 (가산점 부여방법은 모집요강 학교생활기록부 반영 방법 53~55 페이지 참조)

라. 수능최저학력기준 : 없음

마. 제출서류

해당자	제출서류
학교생활기록부 온라인 제공 비동의자 (학생부 온라인 비대상교 출신자 포함) 2015년 2월 이전 졸업자	학교생활기록부 1부(학교장 직인날인, 사본의 경우 원본 대조필) ※ 온라인 제공 동의자는 서류 미제출
고등학교 졸업학력 검정고시 합격자	검정고시 성적증명서 1부 ※ 온라인 제공 동의자는 서류 미제출
외국고등학교 출신자	고등학교 성적증명서 및 졸업(예정)증명서 각 1부 ※ 외국어로 된 서류는 반드시 한글공증을 받은 번역문을 첨부하여야 하며, 우리대학이 정한 교과 성적 산출이 불가능한 경우에는 성적 사정에서 제외되므로 백분위가 기재된 성적표 필수 제출

- ❖ 외국고등학교 졸업예정자의 경우, 최종합격 후 2024. 2. 16.(금)까지 고등학교 성적증명서 및 졸업증명서를 원본으로 추가 제출(재외공관 확인 또는 아포스티유 확인을 받아 제출)하여야 하며, 미제출 시 합격을 취소함

바. 동점자 선발기준

순	동점자 선발기준		
	자연계열	인문계열	예체능계열
1	학생부 산출점수* 우수자	학생부 산출점수* 우수자	학생부 산출점수* 우수자
2	수학표시 교과목 석차등급 우수자	국어표시 교과목 석차등급 우수자	실기고사 성적 우수자
3	영어표시 교과목 석차등급 우수자	영어표시 교과목 석차등급 우수자	영어표시 교과목 석차등급 우수자
4	과학표시 교과목 석차등급 우수자	사회표시 교과목 석차등급 우수자	고학년 영어표시 교과목 석차백분율 우수자
5	고학년 영어표시 교과목 석차백분율 우수자	고학년 영어표시 교과목 석차백분율 우수자	

- * 학생부 산출점수가 1,000점 이상일 경우 : 1,000점으로 반영하기 이전 원점수
- ❖ 동점자 처리에 의한 성적사정 결과 최종순위에 동점자가 발생할 경우에는 모집인원 유동제를 적용하여 모두 선발함 (당초 모집인원 보다 초과모집)
- ❖ 검정고시자와 일반학생이 동점인 경우 일반학생에게 우선순위 부여
- ❖ 검정고시자 간 동점인 경우 국어(수학) > 영어 > 사회(과학) > 전과목 평균점수 순으로 순위 부여

3. 학생부교과(사회기여 및 배려자전형)

가. 모집단위 및 모집인원

단과 대학	모집단위	전공	모집인원
융합 기술 대학 (충주)	기계공학과		1
	자동차공학과		1
	항공·기계설계학과		1
	전자공학과		3
	전기공학과		1
	컴퓨터공학과		1
	컴퓨터소프트웨어학과		1
공과 대학 (충주)	건설환경도시교통공학부	사회기반공학전공, 환경공학전공, 도시·교통공학전공	3
	화공생물공학과		1
	반도체신소재공학과		1
	나노화학소재공학과		1
	산업경영공학과		1
	안전공학과		1
	건축공학과		1
	건축학과(5년제)		1
인문 사회 대학 (충주)	영어영문학과		2
	중국어학과		1
	한국어문학과		1
	행정학과		1
	행정정보융합학과		1
	경영학과		1
	융합경영학과		1
	유아교육학과		1
보건 생명 대학 (증평)	간호학과		1
	물리치료학과		1
	응급구조학과		1
	식품생명학부	식품공학전공, 식품영양학전공, 생명공학전공	1
철도 대학 (의왕)	철도경영·물류학과		1
	AI·데이터공학부	인공지능전공, 데이터사이언스전공	1
	철도운전시스템공학과		1
	철도차량시스템공학과		1
	철도인프라공학과		1
	철도전기정보공학과		1
합계			38

나. 지원자격

전형명	지원자격
사회기여 및 배려자 전형	고등학교 졸업(예정)자 또는 법령에 의하여 이와 동등 이상의 학력이 있다고 인정된 자로서 다음 중 어느 하나에 해당하는 자 ① 지자체장상 수상자 : 고교 재학기간 중 지방자치단체장(도지사, 시장, 군수, 구청장에 한함)으로부터 선행, 효행, 봉사, 모범, 공로 등에 대한 수상실적이 있는 자 ② 다문화가정자녀 : 결혼 이전에 외국국적이었던 친모(친부)와 국적이 대한민국인 친부(친모) 사이에 출생한 대한민국 국적자 ③ 직업군인자녀 : 현재 재직 중인 장교, 준사관, 부사관 자녀 ④ 다자녀가정자녀 : 가족관계증명서상 3자녀 이상인 가정의 자녀 ⑤ 장애인부모자녀 : 부모 중 1명 이상이 「장애인복지법」 제32조에 따라 장애인 등록을 필한 장애 정도가 심한 장애인(중전 1~3등급)인 자 ⑥ 소방공무원자녀 : 현재 재직 중인 소방공무원 자녀 ⑦ 경찰공무원자녀 : 현재 재직 중인 경찰공무원 자녀 ⑧ 민주화운동자녀 : 「민주화운동 관련자 명예회복 및 보상 등에 관한 법률」 제2조제2호에 따른 민주화운동 관련자 및 그 자녀에 해당하는 자 ※ 행정안전부에서 발급하는 『민주화운동관련자증서』 발급 대상자

다. 전형요소별 반영점수

전형명	모집단위	사정단계	선발비율	전형요소별 반영점수 및 실질반영비율	
				학생부교과	합계
사회기여 및 배려자전형	전 모집단위	일괄사정	100%	1,000점(100%)	1,000점(100%)

라. 수능최저학력기준 : 없음

마. 제출서류

1) 공통서류

해당자	제출서류
학교생활기록부 온라인 제공 비동의자 (학생부 온라인 비대상교 출신자 포함) 2015년 2월 이전 졸업자	학교생활기록부 1부(학교장 직인날인, 사본의 경우 원본대조필) ※ 온라인 제공 동의자는 서류 미제출
고등학교 졸업학력 검정고시 합격자	검정고시 성적증명서 1부 ※ 온라인 제공 동의자는 서류 미제출
외국고등학교 출신자	고등학교 성적증명서 및 졸업(예정)증명서 각 1부 ※ 외국어로 된 서류는 반드시 한글공증을 받은 번역문을 첨부하여야 하며, 우리대학이 정한 교과 성적 산출이 불가능한 경우에는 성적 사정에서 제외되므로 백분위가 기재된 성적표 필수 제출

❖ 외국고등학교 졸업예정자의 경우, 최종합격 후 2024. 2. 16.(금)까지 고등학교 성적증명서 및 졸업증명서를 원본
으로 추가 제출(재외공관 확인 또는 아포스티유 확인을 받아 제출)하여야 하며, 미제출 시 합격을 취소함

2) 지원자격 서류

구분	제출서류
지자체장수상자	<ul style="list-style-type: none"> 지방자치단체장상 수상실적 확인서 1부(제출서식 1호) 상장 사본(원본대조필) 1부
다문화가정자녀	<ul style="list-style-type: none"> (지원자) 가족관계증명서(상세) 1부 (부 또는 모) 혼인관계증명서(상세) 1부 (부 또는 모 중 귀화자) 기본증명서(상세) 1부 ※ 기본증명서상에 이전 국적이 표시되어야 하며, 이전 국적이 표시되지 않은 경우 배우자의 제적등본 제출 (부 또는 모 중 외국인) 외국인등록사실증명서 1부
직업군인자녀	<ul style="list-style-type: none"> (지원자) 가족관계증명서(상세) 1부 (부 또는 모) 군복무확인서 1부
다자녀가정자녀	<ul style="list-style-type: none"> (부 또는 모) 가족관계증명서(상세) 1부
장애인부모자녀	<ul style="list-style-type: none"> (지원자) 가족관계증명서(상세) 1부 (부 또는 모) 장애인증명서 1부
소방공무원자녀	<ul style="list-style-type: none"> (지원자) 가족관계증명서(상세) 1부 (부 또는 모) 재직증명서 1부
경찰공무원자녀	<ul style="list-style-type: none"> (지원자) 가족관계증명서(상세) 1부 (부 또는 모) 재직증명서 1부
민주화운동자녀	<ul style="list-style-type: none"> (지원자) 가족관계증명서(상세) 1부 (부 또는 모) 민주화운동관련자증서 1부

❖ 지원자격 서류는 2023. 9. 4.(월) 이후에 발급한 서류(원본)만 인정

바. 동점자 선발기준

순	동점자 선발기준	
	자연계열	인문계열
1	수학표시 교과목 석차등급 우수자	국어표시 교과목 석차등급 우수자
2	영어표시 교과목 석차등급 우수자	영어표시 교과목 석차등급 우수자
3	과학표시 교과목 석차등급 우수자	사회표시 교과목 석차등급 우수자
4	고학년 영어표시 교과목 석차백분율 우수자	고학년 영어표시 교과목 석차백분율 우수자

- ❖ 동점자 처리에 의한 성적사정 결과 최종순위에 동점자가 발생할 경우에는 모집인원 유동제를 적용하여 모두 선발함 (당초 모집인원 보다 초과모집)
- ❖ 검정고시자와 일반학생이 동점인 경우 일반학생에게 우선순위 부여
- ❖ 검정고시자 간 동점인 경우 국어(수학) > 영어 > 사회(과학) > 전과목 평균점수 순으로 순위 부여

4. 학생부교과(고른기회전형)

가. 모집단위 및 모집인원

단과 대학	모집단위	전공	모집인원
융합 기술 대학 (충주)	기계공학과		2
	자동차공학과		2
	항공·기계설계학과		2
	전자공학과		6
	전기공학과		1
	컴퓨터공학과		3
	컴퓨터소프트웨어학과		1
공과 대학 (충주)	건설환경도시교통공학부		3
	화공생물공학과		2
	반도체신소재공학과		2
	나노화학소재공학과		3
	산업경영공학과		2
	안전공학과		2
	건축공학과		2
	건축학과(5년제)		1
	산업디자인학과		1
커뮤니케이션디자인학과		1	
인문 사회 대학 (충주)	영어영문학과		3
	중국어학과		2
	한국어문학과		2
	행정학과		1
	행정정보융합학과		1
	경영학과		1
	국제무역학과		1
	사회복지학과		1
유아교육학과		1	
보건 생명 대학 (증평)	간호학과		2
	물리치료학과		1
	응급구조학과		1
	식품생명학부	식품공학전공, 식품영양학전공, 생명공학전공	3
철도 대학 (의양)	철도경영·물류학과		1
	AI·데이터공학부	인공지능전공, 데이터사이언스전공	1
	철도운전시스템공학과		1
	철도차량시스템공학과		1
	철도인프라공학과		1
	철도전기정보공학과		1
합계			62

나. 지원자격

전형명	지원자격
고른기회전형	고등학교 졸업(예정)자 또는 법령에 의하여 이와 동등 이상의 학력이 있다고 인정된 자로서 다음 중 어느 하나에 해당하는 자 ① 기초생활수급자 본인 및 자녀 : 수급자를 가구단위로 보장받는 가구의 학생 또는 개인단위로 보장받는 본인 ② 차상위계층자 본인 및 자녀 : 차상위 본인부담경감대상자, 자활급여, 장애수당, 장애인연금, 차상위부가급여, 차상위계층자 중 하나 이상의 급여를 받고 있는 가구의 학생 또는 개인단위로 보장받는 본인 ③ 한부모가족대상자 : 반드시 지원자 이름의 한부모가족증명서 발급 대상자 ④ 국가보훈대상자 : 「국가보훈기본법」 제3조제2호에 따른 ‘국가보훈대상자’로서 국가보훈 관계 법령에 따른 교육지원 대상자 ※ 보훈(지)청장이 발급하는 『대학입학 특별전형 대상자 증명서』 발급 대상자 ⑤ 만학자 : 고등학교 졸업 후 10년 이상 경과자(2014년 2월말 이전 졸업자) 또는 만 30세 이상인 자(1994년 2월 28일 이전 출생자)

다. 전형요소별 반영점수

전형명	모집단위	사정단계	선발비율	전형요소별 반영점수 및 실질반영비율	
				학생부교과	합계
고른기회전형	전 모집단위	일괄사정	100%	1,000점(100%)	1,000점(100%)

라. 수능최저학력기준 : 없음

마. 제출서류

1) 공통서류

해당자	제출서류
학교생활기록부 온라인 제공 비동의자 (학생부 온라인 비대상교 출신자 포함) 2015년 2월 이전 졸업자	학교생활기록부 1부(학교장 직인날인, 사본의 경우 원본 대조필) ※ 온라인 제공 동의자는 서류 미제출
고등학교 졸업학력 검정고시 합격자	검정고시 성적증명서 1부 ※ 온라인 제공 동의자는 서류 미제출
외국고등학교 출신자	고등학교 성적증명서 및 졸업(예정)증명서 각 1부 ※ 외국어로 된 서류는 반드시 한글공증을 받은 번역문을 첨부하여야 하며, 우리대학이 정한 교과 성적 산출이 불가능한 경우에는 성적 사정에서 제외되므로 백분위가 기재된 성적표 필수 제출

❖ 외국고등학교 졸업예정자의 경우, 최종합격 후 2024. 2. 16.(금)까지 고등학교 성적증명서 및 졸업증명서를 원본으로 추가 제출(재외공관 확인 또는 아포스티유 확인을 받아 제출)하여야 하며, 미제출 시 합격을 취소함

2) 지원자격 서류

구분	제출서류
기초생활수급자 본인 및 자녀	수급자증명서 1부
	본인 외 세대원 수급자증명서 1부, 주민등록등본 1부
차상위계층자 본인 및 자녀	수급자 본인 차상위계층확인서 또는 차상위복지급여수급확인서 1부
	본인 외 세대원 차상위계층확인서 또는 차상위복지급여수급확인서 1부, 주민등록등본 1부
한부모가족대상자	반드시 지원자 이름으로 발급한 한부모가족증명서 1부
국가보훈대상자	대학입학 특별전형 대상자 증명서 1부
만학자	학교생활기록부 1부(학교장 직인날인, 사본의 경우 원본대조필)

❖ 지원자격 서류는 2023. 9. 4.(월) 이후에 발급한 서류(원본)만 인정

바. 동점자 선발기준

순	동점자 선발기준	
	자연계열	인문계열
1	수학표시 교과목 석차등급 우수자	국어표시 교과목 석차등급 우수자
2	영어표시 교과목 석차등급 우수자	영어표시 교과목 석차등급 우수자
3	과학표시 교과목 석차등급 우수자	사회표시 교과목 석차등급 우수자
4	고학년 영어표시 교과목 석차백분율 우수자	고학년 영어표시 교과목 석차백분율 우수자

- ❖ 동점자 처리에 의한 성적사정 결과 최종순위에 동점자가 발생할 경우에는 모집인원 유동제를 적용하여 모두 선발함 (당초 모집인원 보다 초과모집)
- ❖ 검정고시자와 일반학생이 동점인 경우 일반학생에게 우선순위 부여
- ❖ 검정고시자 간 동점인 경우 국어(수학) > 영어 > 사회(과학) > 전과목 평균점수 순으로 순위 부여

5. 학생부교과(농어촌전형)

가. 모집단위 및 모집인원

단과대학	모집단위	전공	모집인원
융합 기술 대학 (충주)	기계공학과		1
	자동차공학과		1
	항공·기계설계학과		1
	전자공학과		3
	전기공학과		1
	컴퓨터공학과		2
	컴퓨터소프트웨어학과		1
공과 대학 (충주)	건설환경도시교통공학부	사회기반공학전공, 환경공학전공, 도시·교통공학전공	3
	화공생물공학과		1
	반도체신소재공학과		1
	나노화학소재공학과		1
	산업경영공학과		1
	안전공학과		1
	건축공학과		1
	건축학과(5년제)		1
산업디자인학과		1	
인문 사회 대학 (충주)	영어영문학과		2
	중국어학과		1
	한국어문학과		1
	행정학과		1
	행정정보융합학과		1
	경영학과		1
	융합경영학과		1
	국제무역학과		1
사회복지학과		1	
보건 생명 대학 (증평)	스포츠의학과		1
	스포츠산업학과		1
	간호학과		1
	물리치료학과		1
보건 생명 대학 (증평)	응급구조학과		1
	식품생명학부	식품공학전공, 식품영양학전공, 생명공학전공	3
	철도경영·물류학과		1
철도 대학 (의왕)	AI·데이터공학부	인공지능전공, 데이터사이언스전공	1
	철도운전시스템공학과		1
	철도차량시스템공학과		1
	철도인프라공학과		1
	철도전기정보공학과		1
	합계		45

나. 지원자격

전형명	지원자격				
농어촌전형	고등학교 졸업(예정)자로서 다음 중 어느 하나에 해당하는 자 ① 「지방자치법」 제3조에 따른 읍·면 지역 또는 「도서·벽지 교육진흥법 시행규칙」 제2조에 따른 도서·벽지 지역에 소재하는 중·고등학교에서 전 교육과정(6년)을 이수하고, 중·고등학교 재학기간(중학교 입학일부터 고등학교 졸업일까지) 중 본인과 부모 모두 농어촌 또는 도서·벽지 지역에 거주한 자 ② 「지방자치법」 제3조에 따른 읍·면 지역 또는 「도서·벽지 교육진흥법 시행규칙」 제2조에 따른 도서·벽지 지역에 소재하는 초·중·고등학교에서 전 교육과정(12년)을 이수하고, 초·중·고등학교 재학기간(초등학교 입학일부터 고등학교 졸업일까지) 중 본인이 농어촌 또는 도서·벽지 지역에 거주한 자 【부모의 이혼, 사망(실종)에 따른 기준】				
	<table border="1"> <tr> <td>사망(실종)</td> <td>· 법률상 사망(실종)일 이전까지의 부모 및 본인의 거주지가 농어촌지역이어야 함 · 법률상 사망(실종)일 이후부터는 생존하는 부 또는 모와 본인이 농어촌지역에 거주하여야 함</td> </tr> <tr> <td>이혼</td> <td>· 법률상 이혼일 이전까지의 부모 및 본인의 거주지가 농어촌지역이어야 함 · 법률상 이혼일 이후부터는 친권이 있는 부 또는 모(친권과 양육권이 경합하는 경우 양육권을 가진 자)와 본인이 농어촌지역에 거주하여야 함</td> </tr> </table>	사망(실종)	· 법률상 사망(실종)일 이전까지의 부모 및 본인의 거주지가 농어촌지역이어야 함 · 법률상 사망(실종)일 이후부터는 생존하는 부 또는 모와 본인이 농어촌지역에 거주하여야 함	이혼	· 법률상 이혼일 이전까지의 부모 및 본인의 거주지가 농어촌지역이어야 함 · 법률상 이혼일 이후부터는 친권이 있는 부 또는 모(친권과 양육권이 경합하는 경우 양육권을 가진 자)와 본인이 농어촌지역에 거주하여야 함
	사망(실종)	· 법률상 사망(실종)일 이전까지의 부모 및 본인의 거주지가 농어촌지역이어야 함 · 법률상 사망(실종)일 이후부터는 생존하는 부 또는 모와 본인이 농어촌지역에 거주하여야 함			
	이혼	· 법률상 이혼일 이전까지의 부모 및 본인의 거주지가 농어촌지역이어야 함 · 법률상 이혼일 이후부터는 친권이 있는 부 또는 모(친권과 양육권이 경합하는 경우 양육권을 가진 자)와 본인이 농어촌지역에 거주하여야 함			
<ul style="list-style-type: none"> ※ 지원자격은 연속된 연수만을 인정함 ※ 재학 중 또는 졸업 이후 행정구역 개편 등으로 읍·면이 동으로 변경된 경우, 동을 읍·면으로 인정(예) 중학교 재학 중 농어촌지역이 동으로 변경된 경우, 중학교 재학기간만 농어촌지역으로 인정(고등학교는 불인정) ※ 2개 이상의 고등학교(중학교, 초등학교)에 재학한 경우 해당 학교 모두가 반드시 농어촌지역(도서·벽지)에 소재하는 고등학교(중학교, 초등학교)이어야 하되 동일한 농어촌지역(도서·벽지)이 아니어도 됨. (지원자, 부모의 거주지, 재학한 학교 소재지가 동일한 지역이 아니어도 됨) ※ 농어촌 및 도서·벽지 소재 특수목적고(과학고, 외국어고, 국제고, 예술고, 체육고, 마이스터고) 출신자는 지원 불가 ※ 재학기간 중 부모 및 지원자의 주소지가 1일이라도 동 지역에 있는 경우 또는 직권(신고)말소 [신고거주불명등록] 등이 1일이라도 있는 경우 지원 불가 					

다. 전형요소별 반영점수

전형명	모집단위	사정단계	선발비율	전형요소별 반영점수 및 실질반영비율		
				학생부교과	실기	합계
농어촌전형	전 모집단위	일괄사정	100%	1,000점(100%)	-	1,000점(100%)
농어촌전형	스포츠의학과, 스포츠산업학과	일괄사정	100%	600점(60%)	400점(40%)	1,000점(100%)

라. 수능최저학력기준 : 없음

마. 제출서류

1) 공통서류

해당자	제출서류
학교생활기록부 온라인 제공 비동의자 (학생부 온라인 비대상교 출신자 포함) 2015년 2월 이전 졸업자	학교생활기록부 1부(학교장 직인날인, 사본의 경우 원본대조필) ※ 온라인 제공 동의자는 서류 미제출

2) 지원자격 서류

구분	제출서류
6년 (중·고 과정)	<ul style="list-style-type: none"> • 농어촌전형지원자격확인서 1부(제출서식 3호) • 중학교 생활기록부 1부(학교장 직인날인, 사본의 경우 원본대조필) • (지원자) 가족관계증명서(상세) 1부, 기본증명서(상세) 1부 • (부, 모, 지원자) 주민등록초본(주소지 변동사항 기재) 각 1부 • (부 또는 모) 혼인관계증명서(상세) 1부 다만, 이혼한 경우 친권자의 혼인관계증명서(상세) 1부 • 【추가제출】 부모가 사망(실종)한 경우 사망(실종)자의 주민등록말소자 초본 1부
12년 (초·중·고 과정)	<ul style="list-style-type: none"> • 농어촌전형지원자격확인서 1부(제출서식 3호) • 초등학교 생활기록부 1부(학교장 직인날인, 사본의 경우 원본대조필) • 중학교 생활기록부 1부(학교장 직인날인, 사본의 경우 원본대조필) • (지원자) 주민등록초본(주소지 변동사항 기재) 1부

- ❖ 지원자격 서류는 2023. 9. 4.(월) 이후에 발급한 서류(원본)만 인정
- ❖ 최종합격자 중 졸업예정자는 고교 졸업 후 2024. 2. 16.(금)까지 지원자격 확인서류(주민등록초본 [6년 과정 : 부, 모, 지원자 / 12년 과정 : 지원자], 학교생활기록부)를 추가로 제출하여 재학 및 거주기간을 확인받아야 하며, 미제출 시 합격을 취소함

바. 동점자 선발기준

순	동점자 선발기준		
	자연계열	인문계열	예체능계열
1	수학표시 교과목 석차등급 우수자	국어표시 교과목 석차등급 우수자	실기고사 성적 우수자
2	영어표시 교과목 석차등급 우수자	영어표시 교과목 석차등급 우수자	영어표시 교과목 석차등급 우수자
3	과학표시 교과목 석차등급 우수자	사회표시 교과목 석차등급 우수자	고학년 영어표시 교과목 석차백분율 우수자
4	고학년 영어표시 교과목 석차백분율 우수자	고학년 영어표시 교과목 석차백분율 우수자	

- ❖ 동점자 처리에 의한 성적사정 결과 최종순위에 동점자가 발생할 경우에는 모집인원 유동제를 적용하여 모두 선발함 (당초 모집인원 보다 초과모집)

6. 학생부교과(특성화고동일계전형)

가. 모집단위 및 모집인원

단과대학	모집단위	전공	모집인원
융합기술대학 (충주)	기계공학과		1
	자동차공학과		1
	항공·기계설계학과		1
	전자공학과		2
	전기공학과		1
	컴퓨터공학과		1
	컴퓨터소프트웨어학과		1
공과대학 (충주)	건설환경도시교통공학부	사회기반공학전공, 환경공학전공, 도시·교통공학전공	2
	화공생물공학과		1
	나노화학소재공학과		1
	산업경영공학과		1
	안전공학과		1
	건축공학과		1
인문사회대학 (충주)	행정학과		1
	행정정보융합학과		1
	경영학과		1
	융합경영학과		1
	국제무역학과		1
보건생명대학 (증평)	식품생명학부	식품공학전공, 식품영양학전공, 생명공학전공	2
철도대학 (의왕)	철도경영·물류학과		1
	AI·데이터공학부	인공지능전공, 데이터사이언스전공	1
	철도운전시스템공학과		1
	철도차량시스템공학과		1
	철도인프라공학과		1
	철도전기정보공학과		1
합계			28

나. 지원자격

전형명	지원자격
특성화고 동일계전형	<p>「초·중등교육법 시행령」 제91조제1항에 따른 특성화고등학교(「초·중등교육법 시행령」 제76조의3 제1호에 따른 일반고등학교에 설치된 학과 중 특성화고등학교에서 제공하는 것과 같은 교육과정으로 운영되는 학과를 포함) 졸업(예정)자로서 우리대학이 지정한 모집단위별 동일계열 기준학과를 이수한 자</p> <p>※ 동일계열 기준학과가 모집요강에 명시되어 있지 않더라도 특성화고등학교에서 해당 모집단위와 관련된 전문교과를 30단위 이상 이수한 경우 지원 가능</p> <p>※ 산업수요 맞춤형 고등학교(마이스터고) 및 자연현장실습 등 체험위주의 교육을 전문으로 실시하는 특성화고등학교 졸업(예정)자는 지원 불가</p>

다. 전형요소별 반영점수

전형명	모집단위	사정단계	선발비율	전형요소별 반영점수 및 실질반영비율	
				학생부교과	합계
특성화고동일계전형	전 모집단위	일괄사정	100%	1,000점(100%)	1,000점(100%)

라. 수능최저학력기준 반영 : 없음**마. 제출서류**

해당자	제출서류
학교생활기록부 온라인 제공 비동의자 (학생부 온라인 비대상교 출신자 포함) 2015년 2월 이전 졸업자	학교생활기록부 1부(학교장 직인날인, 사본의 경우 원본대조필) ※ 온라인 제공 동의자는 서류 미제출

바. 동점자 선발기준

순	동점자 선발기준	
	자연계열	인문계열
1	수학표시 교과목 석차등급 우수자	국어표시 교과목 석차등급 우수자
2	영어표시 교과목 석차등급 우수자	영어표시 교과목 석차등급 우수자
3	과학표시 교과목 석차등급 우수자	사회표시 교과목 석차등급 우수자
4	고학년 영어표시 교과목 석차백분율 우수자	고학년 영어표시 교과목 석차백분율 우수자

- ❖ 동점자 처리에 의한 성적사정 결과 최종순위에 동점자가 발생할 경우에는 모집인원 유동제를 적용하여 모두 선발함 (당초 모집인원 보다 초과모집)

사. 특성화고교 출신학과별 동일계열 인정학과 범위

모집단위	특성화고교 기준학과명(교육과정상 인정학과명)
기계공학과	기계과, 전자기계과, 산업설비과, 자동차과, 조선과, 항공과, 금속재료과, 전기과, 전자과, 전기전자과, 통신과, 컴퓨터응용과, 정보컴퓨터과, 토목과, 건축과, 건축시공과, 화학공업과, 화공과, 환경공업과, 환경보건과, 섬유과, 인쇄과, 인쇄·출판과, 컴퓨터게임과, 농업기계과, 해양생선과, 수산식품과, 식품가공과, 조리·식음료과, 해양환경과, 냉동공조과, 동력기계과, 기관과, 항해과, 전자통신과, 방송·통신과, 해양정보과, 영상제작과, 문화콘텐츠과, 조경과, 원예과
자동차공학과	기계과, 전자기계과, 산업설비과, 자동차과, 조선과, 항공과, 금속재료과, 전기과, 전자과, 전기전자과, 통신과, 컴퓨터응용과, 정보컴퓨터과, 토목과, 건축과, 건축시공과, 화학공업과, 화공과, 환경공업과, 환경보건과, 섬유과, 인쇄과, 인쇄·출판과, 컴퓨터게임과, 농업기계과, 해양생선과, 수산식품과, 식품가공과, 조리·식음료과, 해양환경과, 냉동공조과, 동력기계과, 기관과, 항해과, 전자통신과, 방송·통신과, 해양정보과, 영상제작과, 문화콘텐츠과, 조경과, 원예과
항공·기계설계학과	기계과, 전자기계과, 산업설비과, 자동차과, 조선과, 항공과, 금속재료과, 전기과, 전자과, 전기전자과, 통신과, 컴퓨터응용과, 정보컴퓨터과, 토목과, 건축과, 건축시공과, 화학공업과, 화공과, 환경공업과, 환경보건과, 섬유과, 인쇄과, 인쇄·출판과, 컴퓨터게임과, 농업기계과, 해양생선과, 수산식품과, 식품가공과, 조리·식음료과, 해양환경과, 냉동공조과, 동력기계과, 기관과, 항해과, 전자통신과, 방송·통신과, 해양정보과, 영상제작과, 문화콘텐츠과, 조경과, 원예과
전자공학과	기계과, 전자기계과, 산업설비과, 자동차과, 조선과, 항공과, 금속재료과, 전기과, 전자과, 전기전자과, 통신과, 컴퓨터응용과, 토목과, 건축과, 건축시공과, 화학공업과, 화공과, 환경공업과, 환경보건과, 섬유과, 인쇄과, 인쇄·출판과, 컴퓨터게임과, 영상제작과, 농업기계과, 정보처리과, 정보컴퓨터과, 냉동공조과, 동력기계과, 기관과, 전자통신과, 방송·통신과, 민화애니메이션과, 문화콘텐츠과, 농산물유통정보과, 농업과, 유통과, 경영정보과, 경영사무과, 항만물류과, 해양정보과
전기공학과	기계과, 전자기계과, 산업설비과, 자동차과, 조선과, 항공과, 금속재료과, 전기과, 전자과, 전기전자과, 통신과, 컴퓨터응용과, 토목과, 건축과, 건축시공과, 화학공업과, 화공과, 환경공업과, 환경보건과, 섬유과, 인쇄과, 인쇄·출판과, 컴퓨터게임과, 영상제작과, 문화콘텐츠과, 농업기계과, 정보처리과, 정보컴퓨터과, 냉동공조과, 동력기계과, 기관과, 전자통신과, 방송·통신과
컴퓨터공학전공	기계과, 전자기계과, 산업설비과, 자동차과, 조선과, 항공과, 금속재료과, 전기과, 전자과, 전기전자과, 통신과, 컴퓨터응용과, 토목과, 건축과, 건축시공과, 화학공업과, 화공과, 환경공업과, 환경보건과, 섬유과, 인쇄과, 인쇄·출판과, 컴퓨터게임과, 농산물유통정보과, 농업과, 유통과, 경영정보과, 경영·사무과, 정보처리과, 정보컴퓨터과, 전자통신과, 방송·통신과, 항만물류과, 해양정보과, 디자인과, 민화애니메이션과, 문화콘텐츠과, 영상제작과, 회계정보과, 재무회계과, 무역정보과, 유통정보과, 금융정보과, 금융과, 콘텐츠개발과, 전자상거래과, 판매과
컴퓨터소프트웨어학과	기계과, 전자기계과, 산업설비과, 자동차과, 조선과, 항공과, 금속재료과, 전기과, 전자과, 전기전자과, 통신과, 컴퓨터응용과, 토목과, 건축과, 건축시공과, 화학공업과, 화공과, 환경공업과, 환경보건과, 섬유과, 인쇄과, 인쇄·출판과, 컴퓨터게임과, 농산물유통정보과, 농업과, 유통과, 경영정보과, 경영·사무과, 정보처리과, 정보컴퓨터과, 전자통신과, 방송·통신과, 항만물류과, 해양정보과, 디자인과, 민화애니메이션과, 문화콘텐츠과, 영상제작과, 회계정보과, 재무회계과, 무역정보과, 유통정보과, 금융정보과, 금융과, 콘텐츠개발과, 전자상거래과, 판매과
건설환경도시교통공학부	기계과, 전자기계과, 산업설비과, 자동차과, 조선과, 항공과, 금속재료과, 전기과, 전자과, 전기전자과, 통신과, 방송·통신과, 컴퓨터응용과, 정보컴퓨터과, 토목과, 건축과, 건축시공과, 화학공업과, 화공과, 환경공업과, 환경보건과, 섬유과, 인쇄과, 인쇄·출판과, 컴퓨터게임과, 문화콘텐츠과, 식물자원과, 원예과, 농업과, 산림자원과, 조경과, 농업토목과, 식품공업과, 동물자원과, 농업기계과, 식품가공과, 환경·관광농업과, 생물공학기술과, 수산양식과, 자양수산물과, 해양환경과
화공생물공학과	기계과, 전자기계과, 산업설비과, 자동차과, 조선과, 항공과, 금속재료과, 전기과, 전자과, 전기전자과, 통신과, 컴퓨터응용과, 토목과, 건축과, 건축시공과, 화학공업과, 화공과, 환경공업과, 환경보건과, 섬유과, 인쇄과, 인쇄·출판과, 컴퓨터게임과, 동물자원과, 산림자원과, 조경과, 원예과, 농업기계과, 환경·관광농업과, 정보처리과, 정보컴퓨터과, 문화콘텐츠과, 해양생선과, 지역수산물, 수산양식과, 해양환경과, 냉동공조과, 동력기계과, 기관과, 항해과, 전자통신과, 방송·통신과, 해양정보과, 생물공학과, 생명공학기술과, 농업과, 생물공학기술과
나노화학소재공학과	기계과, 전자기계과, 산업설비과, 자동차과, 조선과, 항공과, 금속재료과, 전기과, 전자과, 전기전자과, 통신과, 컴퓨터응용과, 토목과, 건축과, 건축시공과, 화학공업과, 화공과, 환경공업과, 환경보건과, 섬유과, 인쇄과, 인쇄·출판과, 컴퓨터게임과, 동물자원과, 산림자원과, 조경과, 원예과, 농업기계과, 환경·관광농업과, 정보처리과, 정보컴퓨터과, 문화콘텐츠과, 해양생선과, 지역수산물, 수산양식과, 해양환경과, 냉동공조과, 동력기계과, 기관과, 항해과, 전자통신과, 방송·통신과, 해양정보과, 생물공학과, 생명공학기술과, 농업과, 생물공학기술과
산업경영공학과	기계과, 전자기계과, 산업설비과, 자동차과, 조선과, 항공과, 금속재료과, 전기과, 전자과, 전기전자과, 통신과, 방송·통신과, 컴퓨터응용과, 토목과, 건축과, 건축시공과, 화학공업과, 화공과, 환경공업과, 환경보건과, 섬유과, 인쇄과, 인쇄·출판과, 컴퓨터게임과, 식물자원과, 원예과, 동물자원과, 농업기계과, 식품가공과, 농산물유통정보과, 농업과, 유통과, 환경·관광농업과, 생물공학기술과, 경영정보과, 경영·사무과, 회계정보과, 재무·회계과, 무역정보과, 유통정보과, 금융정보과, 금융과, 정보처리과, 정보컴퓨터과, 문화콘텐츠과, 콘텐츠개발과, 전자상거래과, 판매과, 해양생선과, 수산양식과, 자양수산물, 항만물류과, 해양정보과, 식품공업과, 디자인과, 동력기계과, 기관과

모집단위	특성화고교 기준학과명(교육과정상 인정학과명)
안전공학과	기계과, 전자기계과, 산업설비과, 자동차과, 조선과, 항공과, 금속재료과, 전기과, 전자과, 전기전자과, 통신과, 방송·통신과, 컴퓨터응용과, 토목과, 건축과, 건축시공과, 화학공업과, 화공과, 환경공업과, 환경보건과, 섬유과, 인쇄과, 인쇄·출판과, 컴퓨터게임과, 식물자원과, 원예과, 동물자원과, 농업기계과, 식품기계과, 농산물유통정보과, 농업과, 유통과, 환경·관광농업과, 생물공학기술과, 경영정보과, 경영·사무과, 회계정보과, 재무·회계과, 무역정보과, 유통정보과, 금융정보과, 금융과, 정보처리과, 정보컴퓨터과, 문화콘텐츠과, 콘텐츠개발과, 전자상거래과, 판매과, 해양생산과, 수산양식과, 자연수산과, 항만물류과, 해양정보과, 식품공업과, 디자인과, 동력기계과, 기관과
건축공학과	기계과, 전자기계과, 산업설비과, 자동차과, 조선과, 항공과, 금속재료과, 전기과, 전자과, 전기전자과, 통신과, 방송·통신과, 컴퓨터응용과, 정보컴퓨터과, 토목과, 건축과, 건축시공과, 화학공업과, 화공과, 환경공업과, 환경보건과, 섬유과, 인쇄과, 인쇄·출판과, 컴퓨터게임과, 디자인과, 영상제작과, 문화콘텐츠과, 조경과, 원예과, 농업토목과, 산업안전과
행정학과	경영·사무과, 방송·통신과, 정보컴퓨터과, 문화콘텐츠과, 회계정보과, 재무·회계과, 유통과, 금융과 판매과, 사회복지과, 관광·레저과
행정정보융합학과	경영정보과, 경영·사무과, 정보처리과, 정보컴퓨터과, 문화콘텐츠과, 회계정보과, 재무·회계과, 무역정보과, 유통과, 유통정보과, 금융정보과, 금융과, 전자상거래과, 판매과, 사회복지과
경영학과	경영정보과, 경영·사무과, 정보처리과, 정보컴퓨터과, 문화콘텐츠과, 회계정보과, 재무·회계과, 무역정보과, 유통정보과, 유통과, 금융정보과, 금융과, 전자상거래과, 판매과, 상업정보과
융합경영학과	경영정보과, 경영·사무과, 정보처리과, 정보컴퓨터과, 문화콘텐츠과, 회계정보과, 재무·회계과, 무역정보과, 유통정보과, 유통과, 금융정보과, 금융과, 전자상거래과, 판매과, 상업정보과, 사회복지과
국제무역학과	경영정보과, 경영·사무과, 정보처리과, 정보컴퓨터과, 문화콘텐츠과, 회계정보과, 재무·회계과, 무역정보과, 유통정보과, 유통과, 금융정보과, 금융과, 전자상거래과, 판매과, 상업정보과, 사회복지과
식품생명학부	기계과, 전자기계과, 산업설비과, 자동차과, 조선과, 항공과, 금속재료과, 전기과, 전자과, 전기전자과, 통신과, 방송·통신과, 컴퓨터응용과, 정보컴퓨터과, 토목과, 건축과, 건축시공과, 화학공업과, 화공과, 환경공업과, 환경보건과, 섬유과, 인쇄과, 인쇄·출판과, 컴퓨터게임과, 문화콘텐츠과, 식품공업과, 식물자원과, 동물자원과, 산림자원과, 농업토목과, 농업기계과, 식품기계과, 환경·관광농업과, 생물공학기술과, 수산식품과, 조리·식음료과, 관광경영과, 관광·레저과
철도경영·물류학과	경영정보과, 경영·사무과, 유통정보과, 유통과, 상업정보과, 전자상거래과, 판매과, 회계정보과, 재무·회계과, 금융정보과, 금융과, 관광경영과
AI·데이터공학부	정보처리과, 정보컴퓨터과, 전기과, 전자과, 전기전자과, 통신과, 컴퓨터응용과, 컴퓨터게임과, 전자통신과, 방송·통신과
철도운전시스템공학과	기계과, 자동차과, 전기과, 전자기계과, 산업설비과, 전자과, 전기전자과, 컴퓨터응용과, 항공전자과, 항공과, 조선과, 농업기계과, 동력기계과, 기관과, 냉동공조과, 통신과, 경영정보과, 경영·사무과, 정보처리과, 정보컴퓨터과, 문화콘텐츠과, 토목과, 건축과, 건축시공과, 농업토목과, 전자통신과, 방송·통신과, 정보통신과
철도차량시스템공학과	기계과, 자동차과, 전기과, 전자기계과, 산업설비과, 전자과, 전기전자과, 항공기계과, 항공정비과, 항공전자과, 농업기계과, 동력기계과, 기관과, 냉동공조과
철도인프라공학과	기계과, 자동차과, 전기과, 전자기계과, 산업설비과, 전자과, 전기전자과, 컴퓨터응용과, 항공전자과, 항공과, 조선과, 농업기계과, 동력기계과, 기관과, 냉동공조과, 통신과, 경영정보과, 경영·사무과, 정보처리과, 정보컴퓨터과, 문화콘텐츠과, 토목과, 건축과, 건축시공과, 농업토목과, 전자통신과, 방송·통신과, 정보통신과
철도전기정보공학과	전기과, 전자기계과, 전자과, 전기전자과, 컴퓨터응용과, 항공전자과, 통신과, 정보처리과, 정보컴퓨터과, 전자통신과, 방송·통신과, 정보통신과

❖ 위 표에서 동일계열 인정학과 확인이 어려울 경우, 해당 모집단위와 관련된 전문교과 30단위 이상 이수 여부를 해당 모집단위에서 판정

7. 학생부교과(기회균등전형)

가. 모집단위 및 모집인원

단과대학	모집단위	전공	모집인원
융합기술대학 (충주)	기계공학과		1
	자동차공학과		1
	항공·기계설계학과		1
	전자공학과		3
	전기공학과		1
	컴퓨터공학과		1
	컴퓨터소프트웨어학과		1
공과대학 (충주)	건설환경도시교통공학부	사회기반공학전공, 환경공학전공, 도시·교통공학전공	3
	화공생물공학과		1
	나노화학소재공학과		1
	산업경영공학과		1
	안전공학과		1
	건축공학과		1
	건축학과(5년제)		1
인문사회대학 (충주)	영어영문학과		2
	중국어학과		1
	한국어문학과		1
보건생명대학 (증평)	간호학과		1
	물리치료학과		1
	응급구조학과		1
철도대학 (의왕)	철도경영·물류학과		1
	AI·데이터공학부	인공지능전공, 데이터사이언스전공	1
	철도운전시스템공학과		1
	철도차량시스템공학과		1
	철도인프라공학과		1
	철도전기정보공학과		1
합계			31

나. 지원자격

전형명	지원자격
기회균등전형	고등학교 졸업(예정)자 또는 법령에 의하여 이와 동등 이상의 학력이 있다고 인정된 자로서 다음 중 어느 하나에 해당하는 자 ① 기초생활수급자 본인 및 자녀 : 수급자를 가구단위로 보장받는 가구의 학생 또는 개인단위로 보장받는 본인 ② 차상위계층자 본인 및 자녀 : 차상위 본인부담경감대상자, 자활급여, 장애수당, 장애인연금, 차상위부가급여, 차상위계층자 중 하나 이상의 급여를 받고 있는 가구의 학생 또는 개인단위로 보장받는 본인 ③ 한부모가족대상자 : 반드시 지원자 이름의 한부모가족증명서 발급 대상자

다. 전형요소별 반영점수

전형명	모집단위	사정단계	선발비율	전형요소별 반영점수 및 실질반영비율	
				학생부교과	합계
기회균등전형	전 모집단위	일괄사정	100%	1,000점(100%)	1,000점(100%)

라. 수능 최저학력기준 : 없음

마. 제출서류

1) 공통서류

해당자	제출서류
학교생활기록부 온라인 제공 비동의자 (학생부 온라인 비대상교 출신자 포함) 2015년 2월 이전 졸업자	학교생활기록부 1부(학교장 직인날인, 사본의 경우 원본 대조필) ※ 온라인 제공 동의자는 서류 미제출
고등학교 졸업학력 검정고시 합격자	검정고시 성적증명서 1부 ※ 온라인 제공 동의자는 서류 미제출
외국고등학교 출신자	고등학교 성적증명서 및 졸업(예정)증명서 각 1부 ※ 외국어로 된 서류는 반드시 한글공증을 받은 번역문을 첨부하여야 하며, 우리대학이 정한 교과 성적 산출이 불가능한 경우에는 성적 사정에서 제외되므로 백분위가 기재된 성적표 필수 제출

❖ 외국고등학교 졸업예정자의 경우, 최종합격 후 2024. 2. 16.(금)까지 고등학교 성적증명서 및 졸업증명서를 원본으로 추가 제출(재외공관 확인 또는 아포스티유 확인을 받아 제출)하여야 하며, 미제출 시 합격을 취소함

2) 지원자격 서류

구분		제출서류
기초생활수급자 본인 및 자녀	수급자 본인	수급자증명서 1부
	본인 외 세대원	수급자증명서 1부, 주민등록등본 1부
차상위계층자 본인 및 자녀	수급자 본인	차상위계층확인서 또는 차상위복지급여수급확인서 1부
	본인 외 세대원	차상위계층확인서 또는 차상위복지급여수급확인서 1부, 주민등록등본 1부
한부모가족대상자		반드시 지원자 이름으로 발급한 한부모가족증명서 1부

❖ 지원자격 서류는 2023. 9. 4.(월) 이후에 발급한 서류(원본)만 인정

바. 동점자 선발기준

순	동점자 선발기준	
	자연계열	인문계열
1	수학표시 교과목 석차등급 우수자	국어표시 교과목 석차등급 우수자
2	영어표시 교과목 석차등급 우수자	영어표시 교과목 석차등급 우수자
3	과학표시 교과목 석차등급 우수자	사회표시 교과목 석차등급 우수자
4	고학년 영어표시 교과목 석차백분율 우수자	고학년 영어표시 교과목 석차백분율 우수자

- ❖ 동점자 처리에 의한 성적사정 결과 최종순위에 동점자가 발생할 경우에는 모집인원 유동제를 적용하여 모두 선발함 (당초 모집인원 보다 초과모집)
- ❖ 검정고시자와 일반학생이 동점인 경우 일반학생에게 우선순위 부여
- ❖ 검정고시자 간 동점인 경우 국어(수학) > 영어 > 사회(과학) > 전과목 평균점수 순으로 순위 부여

8. 학생부교과(특성화고졸재직자전형)

가. 모집단위 및 모집인원

단과대학	모집단위	전공	모집인원
융합기술대학 (충주)	기계공학과[야간]		2
	전기공학과[야간]		2
합계			4

나. 지원자격

전형명	지원자격
특성화고졸 재직자전형	<p>다음의 어느 하나에 해당하는 자로서 산업체 근무 경력이 3년 이상인 재직자</p> <p>① 「초·중등교육법 시행령」 제90조제1항제10호에 따른 산업수요 맞춤형 고등학교 졸업자</p> <p>② 특성화고등학교등* 졸업자</p> <p>* 「초·중등교육법 시행령」 제91조제1항에 따른 특성화고등학교 중 자연현장실습 등 체험위주의 교육을 전문으로 실시하는 고등학교를 제외한 학교(「초·중등교육법 시행령」 제76조의3제1호에 따른 일반고등학교에 설치된 학과 중 특성화고등학교에서 제공하는 것과 같은 교육과정으로 운영되는 학과를 포함)</p> <p>※ 재직기간 산정기준일 : 2024년 3월 1일(군경력 포함)</p> <p>【산업체 인정 기준】</p> <ul style="list-style-type: none"> • 국가, 지방자치단체, 공공단체 • 4대보험 중 1개 이상 가입 사업체(창업·자영업자 포함) • 4대보험 가입 대상사업체가 아닌 산업체 종사자(농업, 수산업 등)는 국가·지방자치단체가 발급하는 공적증명서(농지원부 등) 확인을 통해 인정 • 4대보험 미가입 영세창업·자영업자는 사업자등록증과 납세증명서 확인을 통해 인정

다. 전형요소별 반영점수

전형명	모집단위	사정단계	선발비율	전형요소별 반영점수 및 실질반영비율	
				학생부교과	합계
특성화고졸재직자전형	전 모집단위	일괄사정	100%	1,000점(100%)	1,000점(100%)

라. 수능최저학력기준 : 없음

마. 제출서류

1) 공통서류

해당자	제출서류
학교생활기록부 온라인 제공 비동의자 (학생부 온라인 비대상교 출신자 포함) 2015년 2월 이전 졸업자	학교생활기록부 1부(학교장 직인날인, 사본의 경우 원본대조필) ※ 온라인 제공 동의자는 서류 미제출

2) 지원자격 서류

구분	제출서류
지원자 전체	<ul style="list-style-type: none"> • (산업체 재직자) 경력(재직)증명서 1부, 국민연금 가입확인서 또는 건강보험자격득실확인서 1부 • (4대보험 미가입 영세창업·자영업자) 사업자등록증 사본(원본대조필) 1부, 납세증명서 1부 • (4대보험 미가입 농업·수산업 등 종사자) 농지원부, 영농사실확인원(주민센터 발행) 등 국가·지방자치단체에서 발행한 농업·수산업 등에 종사한 사실을 증명할 수 있는 서류 1부 • (군경력 포함 3년 재직자) 병적증명서 또는 입대·전역일이 기록된 주민등록초본 1부

- ❖ 지원자격 서류는 2023. 9. 4.(월) 이후에 발급한 서류(원본)만 인정
- ❖ 최종합격자는 재직 확인 관련 서류를 2024. 3. 5.(화)까지 추가로 제출하여 재직기간 확인을 받아야 하고, 퇴직 및 재직기간 3년 미만의 경우 지원자격 미달로 인하여 입학을 취소함

바. 동점자 선발기준

순	동점자 선발기준
1	수학표시 교과목 석차등급 우수자
2	영어표시 교과목 석차등급 우수자
3	과학표시 교과목 석차등급 우수자
4	고학년 영어표시 교과목 석차백분율 우수자

- ❖ 동점자 처리에 의한 성적사정 결과 최종순위에 동점자가 발생할 경우에는 모집인원 유동제를 적용하여 모두 선발함 (당초 모집인원 보다 초과모집)

9. 학생부교과(특수교육대상자전형)

가. 모집단위 및 모집인원

단과대학	모집단위	전공	모집인원		
융합기술대학 (충주)	기계공학과		11		
	자동차공학과				
	항공·기계설계학과				
	전자공학과				
	전기공학과				
	컴퓨터공학과				
	컴퓨터소프트웨어학과				
공과대학 (충주)	건설환경도시교통공학부	사회기반공학전공, 환경공학전공, 도시·교통공학전공	11		
	화공생물공학과				
	반도체신소재공학과				
	나노화학소재공학과				
	산업경영공학과				
	안전공학과				
	건축공학과				
	건축학과(5년제)				
	산업디자인학과				
	커뮤니케이션디자인학과				
	인문사회대학 (충주)	영어영문학과			11
		중국어학과			
한국어문학과					
행정학과					
행정정보융합학과					
경영학과					
융합경영학과					
국제무역학과					
사회복지학과					
스포츠의학과					
스포츠산업학과					
보건생명대학 (증평)	응급구조학과		11		
	식품생명학부	식품공학전공, 식품영양학전공, 생명공학전공			
	유아특수교육학과				
철도대학 (의왕)	철도경영·물류학과		11		
	AI·데이터공학부	인공지능전공, 데이터사이언스전공			
	철도운전시스템공학과				
	철도차량시스템공학과				
	철도인프라공학과				
철도전기정보공학과					
합계			11		

- ❖ 특수교육대상자전형은 모집단위 미지정으로 11명을 모집하며, 모집단위별로 합격자를 발표하는 것이 아니라 지원자 전체를 성적순으로 합격자 11명을 선발함
- ❖ 모집단위별 10%를 초과하여 선발할 수 없으며, 항공서비스학과, 항공운항학과, 유아교육학과, 간호학과, 물리치료학과, 자유전공학부, 야간학과는 모집하지 않음

나. 지원자격

전형명	지원자격
특수교육 대상자전형	고등학교 졸업(예정)자 또는 법령에 의하여 동등 이상의 학력이 있다고 인정된 자로서 다음 중 어느 하나에 해당하는 자 ① 「장애인복지법」 제32조에 의한 장애인 등록을 필한 자 ② 「국가유공자 등 예우 및 지원에 관한 법률」 제4조에 의한 상이 등급자(국가보훈처 등록)

다. 전형요소별 반영점수

전형명	모집단위	사정단계	선발비율	전형요소별 반영점수 및 실질반영비율		
				학생부교과	실기	합계
특수교육대상자전형	전 모집단위	일괄사정	100%	1,000점(100%)	-	1,000점(100%)
특수교육대상자전형	스포츠의학과, 스포츠산업학과	일괄사정	100%	600점(60%)	400점(40%)	1,000점(100%)

라. 수능최저학력기준 : 없음

마. 제출서류

1) 공통서류

해당자	제출서류
학교생활기록부 온라인 제공 비동의자 (학생부 온라인 비대상교 출신자 포함) 2015년 2월 이전 졸업자	학교생활기록부 1부(학교장 직인날인, 사본의 경우 원본 대조필) ※ 온라인 제공 동의자는 서류 미제출
고등학교 졸업학력 검정고시 합격자	검정고시 성적증명서 1부 ※ 온라인 제공 동의자는 서류 미제출
외국고등학교 출신자	고등학교 성적증명서 및 졸업(예정)증명서 각 1부 ※ 외국어로 된 서류는 반드시 한글공증을 받은 번역문을 첨부하여야 하며, 우리대학이 정한 교과 성적 산출이 불가능한 경우에는 성적 사정에서 제외되므로 백분위가 기재된 성적표 필수 제출

❖ 외국고등학교 졸업예정자의 경우, 최종합격 후 2024. 2. 16.(금)까지 고등학교 성적증명서 및 졸업증명서를 원본으로 추가 제출(재외공관 확인 또는 아포스티유 확인을 받아 제출)하여야 하며, 미제출 시 합격을 취소함

2) 지원자격 서류

구분	제출서류
지원자 전체	장애인증명서 1부 또는 국가유공자증명서 1부

❖ 지원자격 서류는 2023. 9. 4.(월) 이후에 발급한 서류(원본)만 인정

바. 동점자 선발기준

순	동점자 선발기준		
	자연계열	인문계열	예체능계열
1	수학표시 교과목 석차등급 우수자	국어표시 교과목 석차등급 우수자	실기고사 성적 우수자
2	영어표시 교과목 석차등급 우수자	영어표시 교과목 석차등급 우수자	영어표시 교과목 석차등급 우수자
3	과학표시 교과목 석차등급 우수자	사회표시 교과목 석차등급 우수자	고학년 영어표시 교과목 석차백분율 우수자
4	고학년 영어표시 교과목 석차백분율 우수자	고학년 영어표시 교과목 석차백분율 우수자	

- ❖ 동점자 처리에 의한 성적사정 결과 최종순위에 동점자가 발생할 경우에는 모집인원 유동제를 적용하여 모두 선발함 (당초 모집인원 보다 초과모집)
- ❖ 검정고시자와 일반학생이 동점인 경우 일반학생에게 우선순위 부여
- ❖ 검정고시자 간 동점인 경우 국어(수학) > 영어 > 사회(과학) > 전과목 평균점수 순으로 순위 부여

10. 실기/실적(일반전형, 지역인재전형, 농어촌전형, 특수교육대상자전형)

가. 모집단위 및 모집인원

단과 대학	모집단위	모집인원			
		일반전형	지역인재전형	농어촌전형	특수교육 대상자전형
인문사회 대학 (충주)	음악학과	10	1	1	미지정
합계		10	1	1	미지정

나. 지원자격

전형명	지원자격				
일반전형	고등학교 졸업(예정)자 또는 법령에 의하여 이와 동등 이상의 학력이 있다고 인정된 자				
지역인재전형	고등학교 졸업자(예정)자로서 본인이 입학일부터 졸업일까지 충청권(대전, 세종 포함) 소재 고등학교에서 전 교육과정을 이수한 자				
농어촌전형	<p>고등학교 졸업(예정)자로서 다음 중 어느 하나에 해당하는 자</p> <p>① 「지방자치법」 제3조에 따른 읍·면 지역 또는 「도서·벽지 교육진흥법 시행규칙」 제2조에 따른 도서·벽지 지역에 소재하는 중·고등학교에서 전 교육과정(6년)을 이수하고, 중·고등학교 재학기간(중학교 입학일부터 고등학교 졸업일까지) 중 본인과 부모 모두 농어촌 또는 도서·벽지 지역에 거주한 자</p> <p>② 「지방자치법」 제3조에 따른 읍·면 지역 또는 「도서·벽지 교육진흥법 시행규칙」 제2조에 따른 도서·벽지 지역에 소재하는 초·중·고등학교에서 전 교육과정(12년)을 이수하고, 초·중·고등학교 재학기간(초등학교 입학일부터 고등학교 졸업일까지) 중 본인이 농어촌 또는 도서·벽지 지역에 거주한 자</p> <p style="text-align: center;">【부모의 이혼, 사망(실종)에 따른 기준】</p> <table border="1" style="width: 100%;"> <tr> <td style="width: 15%;">사망(실종)</td> <td> <ul style="list-style-type: none"> 법률상 사망(실종)일 이전까지의 부모 및 본인의 거주지가 농어촌지역이어야 함 법률상 사망(실종)일 이후부터는 생존하는 부 또는 모와 본인이 농어촌지역에 거주하여야 함 </td> </tr> <tr> <td>이혼</td> <td> <ul style="list-style-type: none"> 법률상 이혼일 이전까지의 부모 및 본인의 거주지가 농어촌지역이어야 함 법률상 이혼일 이후부터는 친권이 있는 부 또는 모(친권과 양육권이 경합하는 경우 양육권을 가진 자)와 본인이 농어촌지역에 거주하여야 함 </td> </tr> </table> <p>※ 지원자격은 연속된 연수만을 인정함</p> <p>※ 재학 중 또는 졸업 이후 행정구역 개편 등으로 읍·면이 동으로 변경된 경우, 동을 읍·면으로 인정 예) 중학교 재학 중 농어촌지역이 동으로 변경된 경우, 중학교 재학기간만 농어촌지역으로 인정(고등학교는 불인정)</p> <p>※ 2개 이상의 고등학교(중학교, 초등학교)에 재학한 경우 해당 학교 모두가 반드시 농어촌지역(도서·벽지)에 소재하는 고등학교(중학교, 초등학교)이어야 하되 동일한 농어촌지역(도서·벽지)이 아니어도 됨. (지원자, 부모의 거주지, 재학한 학교 소재지가 동일한 지역이 아니어도 됨)</p> <p>※ 농어촌 및 도서·벽지 소재 특수목적고(과학고, 외국어고, 국제고, 예술고, 체육고, 마이스터고) 출신자는 지원 불가</p> <p>※ 재학기간 중 부모 및 지원자의 주소지가 1일이라도 동 지역에 있는 경우 또는 직권(신고) 말소(신고거주불명등록) 등이 1일이라도 있는 경우 지원 불가</p>	사망(실종)	<ul style="list-style-type: none"> 법률상 사망(실종)일 이전까지의 부모 및 본인의 거주지가 농어촌지역이어야 함 법률상 사망(실종)일 이후부터는 생존하는 부 또는 모와 본인이 농어촌지역에 거주하여야 함 	이혼	<ul style="list-style-type: none"> 법률상 이혼일 이전까지의 부모 및 본인의 거주지가 농어촌지역이어야 함 법률상 이혼일 이후부터는 친권이 있는 부 또는 모(친권과 양육권이 경합하는 경우 양육권을 가진 자)와 본인이 농어촌지역에 거주하여야 함
사망(실종)	<ul style="list-style-type: none"> 법률상 사망(실종)일 이전까지의 부모 및 본인의 거주지가 농어촌지역이어야 함 법률상 사망(실종)일 이후부터는 생존하는 부 또는 모와 본인이 농어촌지역에 거주하여야 함 				
이혼	<ul style="list-style-type: none"> 법률상 이혼일 이전까지의 부모 및 본인의 거주지가 농어촌지역이어야 함 법률상 이혼일 이후부터는 친권이 있는 부 또는 모(친권과 양육권이 경합하는 경우 양육권을 가진 자)와 본인이 농어촌지역에 거주하여야 함 				
특수교육 대상자전형	<p>고등학교 졸업(예정)자 또는 법령에 의하여 이와 동등 이상의 학력이 있다고 인정된 자로서 다음 중 어느 하나에 해당하는 자</p> <p>① 「장애인복지법」 제32조에 따른 장애인 등록을 필한 자</p> <p>② 「국가유공자 등 예우 및 지원에 관한 법률」 제4조에 따른 상이 등급자로 국가보훈처에 등록된 자</p>				

다. 전형요소별 반영점수

전형명	모집단위	사정단계	선발비율	전형요소별 반영점수 및 실질반영비율		
				학생부교과	실기	합계
일반전형 지역인재전형 농어촌전형 특수교육대상자전형	음악학과	일괄사정	100%	200점(20%)	800점(80%)	1,000점(100%)

라. 수능최저학력기준 : 없음

마. 제출서류

1) 공통서류

해당자	제출서류
학교생활기록부 온라인 제공 비동의자 (학생부 온라인 비대상교 출신자 포함) 2015년 2월 이전 졸업자	학교생활기록부 1부(학교장 직인날인, 사본의 경우 원본대조필) ※ 온라인 제공 동의자는 서류 미제출
고등학교 졸업학력 검정고시 합격자 ※ 농어촌전형 제외	검정고시 성적증명서 1부 ※ 온라인 제공 동의자는 서류 미제출
외국고등학교 출신자 ※ 농어촌전형 제외	고등학교 성적증명서 및 졸업(예정)증명서 각 1부 ※ 외국어로 된 서류는 반드시 한글공증을 받은 번역문을 첨부하여야 하며, 우리대학이 정한 교과 성적 산출이 불가능한 경우에는 성적 사정에서 제외되므로 백분위가 기재된 성적표 필수 제출

- ❖ 외국고등학교 졸업예정자의 경우, 최종합격 후 2024. 2. 16.(금)까지 고등학교 성적증명서 및 졸업증명서를 원본으로 추가 제출(재외공관 확인 또는 아포스티유 확인을 받아 제출)하여야 하며, 미제출 시 합격을 취소함

2) 지원자격 서류

구분	제출서류
농어촌전형 6년 (중·고 과정)	<ul style="list-style-type: none"> • 농어촌전형지원자격확인서 1부(제출서식 3호) • 중학교 생활기록부 1부(학교장 직인날인, 사본의 경우 원본대조필) • (지원자) 가족관계증명서(상세) 1부, 기본증명서(상세) 1부 • (부, 모, 지원자) 주민등록초본(주소지 변동사항 기재) 각 1부 • (부 또는 모) 혼인관계증명서(상세) 1부 다만, 이혼한 경우 친권자의 혼인관계증명서(상세) 1부 • 【추가제출】 부모가 사망(실종)한 경우 사망(실종)자의 주민등록말소자 초본 1부
농어촌전형 12년 (초·중·고 과정)	<ul style="list-style-type: none"> • 농어촌전형지원자격확인서 1부(제출서식 3호) • 초등학교 생활기록부 1부(학교장 직인날인, 사본의 경우 원본대조필) • 중학교 생활기록부 1부(학교장 직인날인, 사본의 경우 원본대조필) • (지원자) 주민등록초본(주소지 변동사항 기재) 1부
특수교육대상자전형	<ul style="list-style-type: none"> • 장애인증명서 1부 또는 상이등급이 기재된 국가유공자증명서 1부

- ❖ 지원자격 서류는 2023. 9. 4.(월) 이후에 발급한 서류(원본)만 인정
- ❖ 최종합격자 중 농어촌전형 졸업예정자는 고교 졸업 후 2024. 2. 16.(금)까지 지원자격 확인서류(주민등록초본 [6년 과정 : 부, 모, 지원자 / 12년 과정 : 지원자], 학교생활기록부)를 추가로 제출하여 재학 및 거주기간을 확인받아야 하며, 미제출 시 합격을 취소함

바. 동점자 선발기준

순	동점자 선발기준
1	실기고사 성적 우수자
2	영어표시 교과목 석차등급 우수자
3	고학년 영어표시 교과목 석차백분율 우수자

- ❖ 동점자 처리에 의한 성적사정 결과 최종순위에 동점자가 발생할 경우에는 모집인원 유동제를 적용하여 모두 선발함 (당초 모집인원 보다 초과모집)
- ❖ 검정고시자와 일반학생이 동점인 경우 일반학생에게 우선순위 부여
- ❖ 검정고시자 간 동점인 경우 실기고사 성적 > 국어 > 영어 > 사회 > 전과목 평균점수 순으로 순위 부여

사. 실기고사

1) 음악학과

실기고사 일시	2023. 10. 13.(금) 예정	
실기고사 장소	충주캠퍼스 대학본부 2층 국제회의장	
평가항목	실기과목	실기내용
	피아노	자유곡 1곡
	관현악타악기	빠른 템포의 자유곡 1곡
	성악	이태리어로 된 성악곡 1곡, 독일어로 된 성악곡 1곡 <총 2곡>
심사방법	전공별 5인의 심사위원이 심사(블라인드 심사)하며, 최고/최저점을 제외한 산술평균 점수 반영	
준비물	수험표, 신분증	
유의사항	모든 곡은 암보로 연주, 반주자가 필요한 경우 반주자를 동반하여야 함 피아노, 팀파니, 마림바, 콘트라베이스를 제외한 악기는 수험생 각자가 지참하여야 함	
기타사항	장애인 학생이 요청 시 고사장 이동에 필요한 도우미 학생을 배치하여 운영 예정	

- ❖ 코로나19로 인해 실기고사가 변경될 수 있으며, 변경 시 우리대학 홈페이지에 공고 예정

2) 스포츠의학과, 스포츠산업학과

실기고사 일시	2023. 10. 12.(목) 예정	
실기고사 장소	미정 (추후 홈페이지 공지)	
평가항목	실기과목	실기내용
	20m왕복달리기	20m 지점의 고깔과 스타트 지점의 고깔 2바퀴 왕복(스탠딩 스타트) *센서 측정
	제자리멀리뛰기	제자리에서 도약하여 착지한 지점의 기록(2회 측정) *센서측정
	핸드볼공던지기	핸드볼공을 지름 2m 원 안에서 자유롭게 던진 기록(2회 측정)
심사방법	채점기준표에 의한 채점	
준비물	수험표, 신분증, 체육복, 운동화	
유의사항	<ul style="list-style-type: none"> • 수험생은 수험표를 지참하고 실기고사 당일 정해진 시간에 대기실에 입실하여야 함 • 실기고사 대상인원이 많을 경우 고사시간을 탄력적으로 운영할 수 있음 	
기타사항	장애인 학생이 요청 시 고사장 이동에 필요한 도우미 학생을 배치하여 운영 예정	

- ❖ 스포츠학부 실기동영상 : <http://www.ut.ac.kr/ipsi.do> (입학홈페이지 > 입학도우미 > 자료실 > 실기)
- ❖ 코로나19로 인해 실기고사가 변경될 수 있으며, 변경 시 우리대학 홈페이지에 공고 예정

[참고]

스포츠학부 실기과목별 채점표

점수	제자리멀리뛰기(cm)		20m왕복달리기(초)		점수	핸드볼공던지기(m)		메디신볼던지기(m)	
	남	여	남	여		남	여	남	여
150	290이상	240이상	14" 50이하	16" 50이하	100	40이상	28이상	11.0이상	8.0이상
146	288~290미만	238~240미만	14" 51~14" 70	16" 51~16" 70	96	39~40미만	27~28미만	10.8~11.0미만	7.8~8.0미만
142	286~288미만	236~238미만	14" 71~14" 90	16" 71~16" 90	92	38~39미만	26~27미만	10.6~10.8미만	7.6~7.8미만
138	284~286미만	234~236미만	14" 91~15" 10	16" 91~17" 10	88	37~38미만	25~26미만	10.4~10.6미만	7.4~7.6미만
134	282~284미만	232~234미만	15" 11~15" 30	17" 11~17" 30	84	36~37미만	24~25미만	10.2~10.4미만	7.2~7.4미만
130	280~282미만	230~232미만	15" 31~15" 50	17" 31~17" 50	80	35~36미만	23~24미만	10.0~10.2미만	7.0~7.2미만
126	278~280미만	228~230미만	15" 51~15" 70	17" 51~17" 70	76	34~35미만	22~23미만	9.8~10.0미만	6.8~7.0미만
122	276~278미만	226~228미만	15" 71~15" 90	17" 71~17" 90	72	33~34미만	21~22미만	9.6~9.8미만	6.6~6.8미만
118	274~276미만	224~226미만	15" 91~16" 10	17" 91~18" 10	68	32~33미만	20~21미만	9.4~9.6미만	6.4~6.6미만
114	272~274미만	222~224미만	16" 11~16" 30	18" 11~18" 30	64	31~32미만	19~20미만	9.2~9.4미만	6.2~6.4미만
110	270~272미만	220~222미만	16" 31~16" 50	18" 31~18" 50	60	30~31미만	18~19미만	9.0~9.2미만	6.0~6.2미만
106	268~270미만	218~220미만	16" 51~16" 70	18" 51~18" 70	56	29~30미만	17~18미만	8.8~9.0미만	5.8~6.0미만
102	266~268미만	216~218미만	16" 71~16" 90	18" 71~18" 90	52	28~29미만	16~17미만	8.6~8.8미만	5.6~5.8미만
98	264~266미만	214~216미만	16" 91~17" 10	18" 91~19" 10	48	27~28미만	15~16미만	8.4~8.6미만	5.4~5.6미만
94	262~264미만	212~214미만	17" 11~17" 30	19" 11~19" 30	44	26~27미만	14~15미만	8.2~8.4미만	5.2~5.4미만
90	260~262미만	210~212미만	17" 31~17" 50	19" 31~19" 50	40	25~26미만	13~14미만	8.0~8.2미만	5.0~5.2미만
86	258~260미만	208~210미만	17" 51~17" 70	19" 51~19" 70	36	24~25미만	12~13미만	7.8~8.0미만	4.8~5.0미만
82	256~258미만	206~208미만	17" 71~17" 90	19" 71~19" 90	32	23~24미만	11~12미만	7.6~7.8미만	4.6~4.8미만
78	254~256미만	204~206미만	17" 91~18" 10	19" 91~20" 10	28	22~23미만	10~11미만	7.4~7.6미만	4.4~4.6미만
74	252~254미만	202~204미만	18" 11~18" 30	20" 11~20" 30	24	21~22미만	9~10미만	7.2~7.4미만	4.2~4.4미만
70	250~252미만	200~202미만	18" 31~18" 50	20" 31~20" 50	20	20~21미만	8~9미만	7.0~7.2미만	4.0~4.2미만
66	248~250미만	198~200미만	18" 51~18" 70	20" 51~20" 70	16	19~20미만	7~8미만	6.8~7.0미만	3.8~4.0미만
62	246~248미만	196~198미만	18" 71~18" 90	20" 71~20" 90	12	18~19미만	6~7미만	6.6~6.8미만	3.6~3.8미만
58	244~246미만	194~196미만	18" 91~19" 10	20" 91~21" 10	8	17~18미만	5~6미만	6.4~6.6미만	3.4~3.6미만
54	242~244미만	192~194미만	19" 11~19" 30	21" 11~21" 30	4	16~17미만	4~5미만	6.2~6.4미만	3.2~3.4미만
50	242미만	192미만	19" 31이상	21" 31이상	0	16미만	4미만	6.2미만	3.2미만

- ❖ 약천후 시 “핸드볼공던지기” 종목은 “메디신볼던지기” 로 대체 실시할 수 있음
- ❖ 종목별 포기자는 0점 처리함

11. 실기/실적(특기자전형)

가. 모집단위 및 모집인원

단과대학	모집단위	종목	모집인원
인문사회대학 (충주)	스포츠산업학과	테니스(남자)	2
		택견	1
합계			3

나. 지원자격

전형명	지원자격
특기자전형	고등학교 졸업(예정)자 또는 법령에 의하여 이와 동등 이상의 학력이 있다고 인정된 자로서 아래 종목별 지원자격에 해당하는 자 <ul style="list-style-type: none"> • 테니스 : 최근 3년 이내 대한테니스협회와 ITF가 주관하는 국제대회, 전국대회 8강 이내 수상 실적이 있는 자 (다만, 개인전은 50명 이상의 대회만 인정, 단체전은 본인이 3경기 이상 출전한 경우만 인정) • 택 견 : 최근 3년 이내 한국택견협회, 대한택견회가 주관하는 국제대회, 전국대회 2위 이내 수상실적이 있는 자

❖ 최근 3년 이내 기준일 : 원서접수 마감일 기준

다. 전형요소별 반영점수

전형명	모집단위	사정단계	선발비율	전형요소별 반영점수 및 실질반영비율				
				학생부		실기	경기실적	합계
				교과	출결			
특기자전형	스포츠산업학과	일괄사정	100%	160점 (16%)	40점 (4%)	300점 (30%)	500점 (50%)	1,000점 (100%)

❖ 실기평가 점수는 300점 만점이며, 실기평가 점수가 150점 이하일 경우 선발하지 않을 수 있음

라. 수능최저학력기준 : 없음

마. 제출서류

1) 공통서류

해당자	제출서류
학교생활기록부 온라인 제공 비동의자 (학생부 온라인 비대상교 출신자 포함) 2015년 2월 이전 졸업자	학교생활기록부 1부(학교장 직인날인, 사본의 경우 원본대조필) ※ 온라인 제공 동의자는 서류 미제출
고등학교 졸업학력 검정고시 합격자	검정고시 성적증명서 1부 ※ 온라인 제공 동의자는 서류 미제출
외국고등학교 출신자	고등학교 성적증명서 및 졸업(예정)증명서 각 1부 ※ 외국어로 된 서류는 반드시 한글공증을 받은 번역문을 첨부하여야 하며, 우리대학이 정한 교과 성적 산출이 불가능한 경우에는 성적 사정에서 제외되므로 백분위가 기재된 성적표 필수 제출

❖ 외국고등학교 졸업예정자의 경우, 최종합격 후 2024. 2. 16.(금)까지 고등학교 성적증명서 및 졸업증명서를 원본으로 추가 제출(재외공관 확인 또는 아포스티유 확인을 받아 제출)하여야 하며, 미제출 시 합격을 취소함

2) 지원자격 서류

구분	제출서류
지원자 전체	경기실적증명서 1부 ※ 경기실적증명서는 대한체육회 인터넷경기실적발급시스템을 이용하여 발급받은 증명서만 인정 ※ 다만, 택견종목 수상자 중 대한체육회 미가입 협회가 주최한 경기실적의 경우는 특기자전형 수상실적 확인서(제출서식 2호) 1부 및 상장 사본(원본대조필) 1부 제출 【경기실적증명서 발급 방법】 <div style="border: 1px solid black; padding: 5px; display: flex; align-items: center; justify-content: center; gap: 10px;"> 대한체육회 스포츠지원포털 https://g1.sports.or.kr/ ⇒ 인터넷 증명서 발급(클릭) ⇒ 종목 선택 (테니스, 택견) ⇒ 본인인증 후 발급 </div>

바. 동점자 선발기준

순	동점자 선발기준
1	수상실적 점수
2	실기고사 성적 우수자
3	고학년 영어표시 교과목 석차백분율 우수자

- ❖ 동점자 처리에 의한 성적사정 결과 최종순위에 동점자가 발생할 경우에는 모집인원 유동제를 적용하여 모두 선발함 (당초 모집인원 보다 초과모집)
- ❖ 검정고시자와 일반학생이 동점인 경우 일반학생에게 우선순위 부여
- ❖ 검정고시자 간 동점인 경우 수상실적 점수 > 실기고사 성적 > 국어 > 영어 > 사회 > 전과목 평균점수 순으로 순위 부여

사. 실기고사

실기고사 일시	2023. 10. 10.(화) 예정	
실기고사 장소	미정 (추후 홈페이지 공지)	
평가항목	실기과목	실기내용
	테니스	포핸드 스트로크, 백핸드 스트로크, 발리, 서비스, 게임운영 등
	택 건	본때보기 앞엿거리 8마당, 마주차기 및 마주걸이, 얼러메기기, 대걸이, 맞서기 등
심사방법	3인의 심사위원이 항목별로 채점하며, 3인의 평균점수 반영	
준 비 물	수험표, 신분증, 체육복, 운동화	

[참고]

경기실적 반영점수

종목	경기실적	반영점수	경기실적	반영점수
테니스	국제대회 1위	500점	전국대회 2위	460점
	국제대회 2위	480점	전국대회 3위	440점
	국제대회 3위	460점	전국대회 4강	420점
	전국대회 1위	480점	전국대회 8강	400점
택 건	국제대회 1위	500점	전국대회 1위	400점
	국제대회 2위	450점	전국대회 2위	350점

12. 실기/실적(평생학습자전형)

가. 모집단위 및 모집인원

단과 대학	모집단위	모집인원		
		평생학습자전형 I	평생학습자전형 II	평생학습자전형 III
미래 융합 대학 (충주)	안전융합공학과[야간]	10	10	5
	건설환경융합공학과[야간]	6	10	4
	스포츠복지학과[야간]	2	2	17
	복지·경영학과[야간](중평)	2	2	17
	스마트철도교통공학과[야간]	4	12	4
	이차전지공학과[야간]	-	3	12
합계		24	39	59

나. 지원자격

전형명	지원자격
평생학습자 전형 I	<p>다음의 어느 하나에 해당하는 자</p> <p>가. 고등학교 졸업(예정)자 또는 법령에 의하여 이와 동등 이상의 학력이 있다고 인정된 자로서 2024년 3월 1일 기준 만 30세 이상인 자(1994년 2월 28일 이전 출생자)</p> <p>나. 다음의 어느 하나에 해당하는 사람으로서 산업체 근무 경력 3년 이상인 재직자 (「고등교육법 시행령」 제29조제2항제14호 다목)</p> <ol style="list-style-type: none"> 「초·중등교육법 시행령」 제76조의3제1호에 따른 일반고등학교에 재학하는 동안 시·도 교육감이 「직업교육훈련 촉진법」에 따른 직업교육훈련기관 중 직업교육훈련 위탁기관으로 선정된 기관에서 1년 이상의 직업교육훈련과정을 이수하고 해당 일반고등학교를 졸업한 사람 「초·중등교육법 시행령」 제90조제1항제10호에 따른 산업수요 맞춤형 고등학교를 졸업한 사람 「초·중등교육법 시행령」 제91조제1항에 따른 특성화고등학교 중 자연현장 실습 등 체험위주의 교육을 전문으로 실시하는 고등학교를 제외한 학교(「초·중등교육법 시행령」 제76조의3제1호에 따른 일반고등학교에 설치된 학과 중 특성화고등학교에서 제공하는 것과 같은 교육과정으로 운영되는 학과 포함)를 졸업한 사람 「평생교육법」 제31조제2항에 따른 학력인정 평생교육시설 중 특성화고등학교 등에서 제공하는 것과 같은 교육과정을 운영하는 평생교육시설에서 해당 교육과정을 이수한 사람
평생학습자 전형 II	<p>다음의 어느 하나에 해당하는 사람으로서 산업체 근무 경력 3년 이상 재직 중인 자 (「고등교육법 시행령」 제29조제2항제14호 다목)</p> <ol style="list-style-type: none"> 「초·중등교육법 시행령」 제76조의3제1호에 따른 일반고등학교에 재학하는 동안 시·도 교육감이 「직업교육훈련 촉진법」에 따른 직업교육훈련기관 중 직업교육훈련 위탁기관으로 선정된 기관에서 1년 이상의 직업교육훈련과정을 이수하고 해당 일반고등학교를 졸업한 사람 「초·중등교육법 시행령」 제90조제1항제10호에 따른 산업수요 맞춤형 고등학교를 졸업한 사람 「초·중등교육법 시행령」 제91조제1항에 따른 특성화고등학교 중 자연현장 실습 등 체험위주의 교육을 전문으로 실시하는 고등학교를 제외한 학교(「초·중등교육법 시행령」 제76조의3제1호에 따른 일반고등학교에 설치된 학과 중 특성화고등학교에서 제공하는 것과 같은 교육과정으로 운영되는 학과 포함)를 졸업한 사람 「평생교육법」 제31조제2항에 따른 학력인정 평생교육시설 중 특성화고등학교 등에서 제공하는 것과 같은 교육과정을 운영하는 평생교육시설에서 해당 교육과정을 이수한 사람
평생학습자 전형 III	<p>다음의 어느 하나에 해당하는 자</p> <p>가. 고등학교 졸업(예정)자 또는 법령에 의하여 이와 동등 이상의 학력이 있다고 인정된 자로서 2024년 3월 1일 기준 만 30세 이상인 자(1994년 2월 28일 이전 출생자)</p> <p>나. 다음의 어느 하나에 해당하는 사람으로서 산업체 근무 경력 3년 이상인 재직자 (「고등교육법 시행령」 제29조제2항제14호 다목)</p> <ol style="list-style-type: none"> 「초·중등교육법 시행령」 제76조의3제1호에 따른 일반고등학교에 재학하는 동안 시·도 교육감이 「직업교육훈련 촉진법」에 따른 직업교육훈련기관 중 직업교육훈련 위탁기관으로 선정된 기관에서 1년 이상의 직업교육훈련과정을 이수하고 해당 일반고등학교를 졸업한 사람 「초·중등교육법 시행령」 제90조제1항제10호에 따른 산업수요 맞춤형 고등학교를 졸업한 사람 「초·중등교육법 시행령」 제91조제1항에 따른 특성화고등학교 중 자연현장 실습 등 체험위주의 교육을 전문으로 실시하는 고등학교를 제외한 학교(「초·중등교육법 시행령」 제76조의3제1호에 따른 일반고등학교에 설치된 학과 중 특성화고등학교에서 제공하는 것과 같은 교육과정으로 운영되는 학과 포함)를 졸업한 사람 「평생교육법」 제31조제2항에 따른 학력인정 평생교육시설 중 특성화고등학교 등에서 제공하는 것과 같은 교육과정을 운영하는 평생교육시설에서 해당 교육과정을 이수한 사람

❖ 재직기간 산정기준일 : 2024년 3월 1일(군경력 포함)

다. 전형요소별 반영점수

전형명	모집단위	사정단계	선발비율	전형요소별 반영점수 및 실질반영비율	
				면접	합계
평생학습자전형 I, II, III	전 모집단위	일괄사정	100%	1,000점(100%)	1,000점(100%)

라. 수능최저학력기준 : 없음

마. 제출서류

1) 공통서류

해당자		제출서류
국내고등학교 출신자	일반고, 마이스터고, 특성화고	고등학교 졸업증명서 1부
	일반고 직업과정 1년 이상 이수자	학교생활기록부 1부(학교장 직인날인, 사본의 경우 원본대조필) ※ 온라인 제공 동의자는 서류 미제출
	평생교육시설 교육과정 이수자	
고등학교 졸업학력 검정고시 합격자		검정고시 합격증명서 1부
외국고등학교 출신자		고등학교 졸업증명서 1부 ※ 외국어로 된 서류는 반드시 한글공증을 받은 번역문 첨부

- ❖ 외국고등학교 졸업예정자의 경우, 최종합격 후 2024. 2. 16.(금)까지 고등학교 졸업증명서를 원본으로 추가 제출 (재외공관 확인 또는 아포스티유 확인을 받아 제출)하여야 하며, 미제출 시 합격을 취소함

2) 지원자격 서류

구분	제출서류
만학자 (30세 이상)	<ul style="list-style-type: none"> • 이력서(제출서식 4호) 1부 • 이력서 기재내용 증빙자료(경력증명서, 자격증 사본 등) 1부
산업체 재직자	<ul style="list-style-type: none"> • 이력서(제출서식 4호) 1부 • 이력서 기재내용 증빙자료(경력증명서, 자격증 사본 등) 1부 • (산업체 재직자) 경력(재직)증명서 1부, 국민연금 가입확인서 또는 건강보험자격득실확인서 1부 • (4대보험 미가입 영세창업·자영업자) 사업자등록증 사본(원본대조필) 1부, 납세증명서 1부 • (4대보험 미가입 농업·수산업 등 종사자) 농지원부, 영농사실확인원(주민센터 발행) 등 국가·지방자치단체에서 발행한 농업·수산업 등에 종사한 사실을 증명할 수 있는 서류 1부 • (군경력 포함 3년 재직자) 병적증명서 또는 입대·전역일이 기록된 주민등록초본 1부

- ❖ 지원자격 서류는 2023. 9. 4.(월) 이후에 발급한 서류(원본)만 인정
- ❖ 산업체재직자 중 최종합격자는 재직 확인 관련 서류를 2024. 3. 5.(화)까지 추가로 제출하여 재직여부 및 재직기간을 확인받아야 하고, 퇴직 및 재직기간 3년 미만의 경우 지원자격 미달로 인하여 입학을 취소함

바. 동점자 선발기준

순	동점자 선발기준
1	면접평가 전공적합성 영역 우수자
2	면접평가 인성 영역 우수자

- ❖ 동점자 처리에 의한 성적사정 결과 최종순위에 동점자가 발생할 경우에는 모집인원 유동제를 적용하여 모두 선발함 (당초 모집인원 보다 초과모집)

사. 면접평가

평가일시	2023. 10. 28.(토) 예정
평가장소	충주캠퍼스
평가역량	전공적합성, 인성(개인적 인성, 사회적 인성)
평가방법	지원자 1명에 대해 다수의 면접 평가위원이 별도의 평가기준에 따라 독립적·종합적으로 평가
준비물	수험표, 신분증
유의사항	<ul style="list-style-type: none"> 모집단위별 면접 시간과 장소는 추후 우리대학 홈페이지에 공고하며, 면접 시간은 변경 불가 수험생은 수험표를 지참하고 모집단위별 지정 일시·장소에 입실하여야 하며, 예비소집 없이 실시 면접평가에 결시하거나 부정행위를 한 경우에는 합격자 선발대상에서 제외(불합격 처리)
기타사항	장애인 학생이 요청 시 고사장 이동에 필요한도우미 학생을 배치하여 운영 예정

❖ 코로나19로 인해 면접평가 및 일정 등이 변경될 수 있으며, 변경 시 우리대학 홈페이지에 공고 예정

VIII 학교생활기록부 반영방법

1. 학생부 반영비율 및 점수

전형구분	학년별 반영비율			전형요소	총점
	1학년	2학년	3학년		
학생부교과전형	미적용			교과	1,000

※ 수시의 경우 졸업예정자는 3학년 1학기까지 성적 반영

2. 반영교과 및 반영과목

모집계열	공통과목, 일반선택과목		진로선택과목(3개)	비고
	반영 교과	반영 과목(12개)		
인문, 예체능	국어, 영어, 수학, 사회	반영 교과별 상위 3개 과목	4개 반영 교과중 상위 교과 3개	
자연	국어, 영어, 수학, 과학			

※ 교과목은 학기별로 반영하며, 교과목별 3개가 되지 않거나 진로선택 교과목이 3개 미만인 경우 그대로 반영

※ 등급이 같은 경우 이수단위가 높은 과목 반영

3. 교과성적 산출 방법

$$\text{학생부점수} = \left(\frac{\sum(\text{등급점수} \times \text{이수단위})}{\sum \text{교과총이수단위}} + A \right) \times B$$

※ A : 학생부교과(일반전형), 학생부교과(지역인재전형) 지원자 중 주요교과목(국어, 영어, 수학, 사회, 과학)의 이수단위 합이 100이상인 지원자에 한해 백분위 성적산출 점수의 가중치 7%부과

※ B : 전모집단위 10 / 음악학과 2 / 스포츠의학과, 스포츠산업학과 6 / 특기자 1.6

※ 소수점은 셋째자리에서 반올림

- 석차등급 환산점수표

석차등급	1	2	3	4	5	6	7	8	9
점수	100	95	90	85	80	75	70	65	60

※ 진로선택과목 점수산출 = 100 - [(진로선택 과목 환산등급 - 1) × 등급간점수(5)]

- 진로선택 과목 성취도비율별 석차등급 산출식

성취도	실제등급
A	1 + A의 비율/100
B	성취도 A의 학생비율 해당 석차등급 + (A+B)의 비율/100
C	성취도 B까지의 누적 해당 석차등급 + (A+B+C)의 비율/100

*성취도 누적 학생비율에 따른 석차등급 기준

누적비율	0~	4.1~	11.1~	23.1~	40.1~	60.1~	77.1~	89.1~	96.1~
	4.0	11.0	23.0	40.0	60.0	77.0	89.0	96.0	100
석차등급	1	2	3	4	5	6	7	8	9

(반영예시) 주요교과목 이수단위가 100이상인 간호학과(자연계열) 지원자 성적산출

일반교과				진로선택교과					
국어	영어	수학	과학	과목명	이수단위	성취도	성취도비율		
							A	B	C
문학(4/5)	영어I(5/6)	확률과통계(3/4)	과학(2/5)	물리학II	3	A	20	40	40
독서(4/5)	영어II(5/6)	미적분I(5/5)	지구과학(2/3)	진로영어	5	B	20	40	40
국어(3/4)	영어회화(5/7)	수학II(5/6)	화학 I (3/4)	수학과제탐구	5	C	30	30	40

* 일반교과목의 ()는 이수단위/등급

일반교과								진로선택교과		
국어		영어		수학		과학		이수단위	반영등급	점수
이수단위	점수	이수단위	점수	이수단위	점수	이수단위	점수			
4	80	5	75	3	85	2	80	3	1.2	99
4	80	5	75	5	80	2	90	5	3.6	87
3	85	5	70	5	75	3	85	5	6	75

$$\text{학생부반영점수} = \left(\frac{4,727}{59} + \text{가중치}7\% \right) \times 10 = 857.27$$

가. 학생부교과(일반전형, 지역인재전형) 가중치부여

- ▶ 대상전형 : 학생부교과(일반전형), 학생부교과(지역인재전형)
- ▶ 적용기준 : 국어, 영어, 수학, 사회, 과학 교과목 이수단위 합이 100이상인 지원자
- ▶ 반영방법 : 3. 교과성적 산출방법에 계산된 백분위 점수에 7%를 부과
(예시) 이수단위합이 100인 지원자의 성적이 산출식에 따라 97.5점인 경우
 - ① 백분위 점수에 가중치 부여 : $97.5 \times 0.07 = 6.825$
 - ② 백분위 점수를 입학전형 점수로 변환 : $(97.5 + 6.825) \times 10 = 1043.25$ (소숫점 셋째자리에서 반올림)
- ※ 단, 최종점수가 1,000점 이상인 경우 1,000점으로 반영하며 동점발생 시 동점처리기준 적용

학생부 성적산출 : 입학홈페이지(<http://www.ut.ac.kr/ipsi.do>) 수시 > 성적산출 메뉴 이용

나. 과목별 석차등급이 없는 경우 과목석차 활용

과목별 백분율 산출식 = [(석차 + (동석차 인원수 - 1) / 2] / 재적수 × 100									
백분율	0 ~ 4.00	4.01 ~ 11.00	11.01 ~ 23.00	23.01 ~ 40.00	40.01 ~ 60.00	60.01 ~ 77.00	77.01 ~ 89.00	89.01 ~ 96.00	96.01 ~ 100
석차등급	1	2	3	4	5	6	7	8	9

다. 과목석차가 없고 과목평어만 있는 경우 평어 활용

평어	수	우	미	양	가
석차등급	1	3	5	7	9

라. 검정고시 출신자

검정고시 평균점수		100	100미만 ~ 95이상	95미만 ~ 90이상	90미만 ~ 85이상	85미만 ~ 80이상	80미만 ~ 75이상	75미만 ~ 70이상	70미만 ~ 61이상	61미만
반영 점수	전 모집단위	970	940	910	880	850	820	790	760	730
	음악학과	194	188	182	176	170	164	158	152	146
	스포츠의학과, 스포츠산업학과	582	564	546	528	510	492	474	456	438
	특기자	155	150	146	141	136	131	126	122	117

마. 외국고교 출신자

전 과 목 평균점수		95이상	95미만 ~ 90이상	90미만 ~ 85이상	85미만 ~ 80이상	80미만 ~ 75이상	75미만 ~ 70이상	70미만 ~ 61이상	61미만
반영 점수	전 모집단위	970	940	910	880	850	820	790	760
	음악학과	194	188	182	176	170	164	158	152
	스포츠의학과, 스포츠산업학과	582	564	546	528	510	492	474	456
	특기자	155	150	146	141	136	131	126	122

❖ 전 학년 백분위점수 산출이 불가능한 경우, 성적사정에서 제외

4. 수시 특기자전형 학생부 출결 반영방법

결석일수	0 ~ 2일	3일	4일	5일	6일	7일 이상
반영점수	40	38	36	34	32	30

- ❖ 미인정 지각·조퇴·결과는 합산하여 3회를 1일 결석으로 계산
- ❖ 질병, 기타에 의한 결석·지각·조퇴·결과는 결석일수에서 제외
- ❖ 검정고시, 외국고교 출신자 등과 출결이 확인되지 않는 지원자는 지원자 평균점수 반영

IX 제출서류 서식

서식 1호

사회기여 및 배려자전형 <지방자치단체장상 수상자>

지방자치단체장상 수상실적 확인서

지원자 인적사항			
수험번호	미기재	지원학과	
생년월일		성명	
주소		전화번호	(집) (HP)
출신고교	()고등학교	졸업(예정)일	20 년 월
확인사항			
<p>고교 재학기간 중 지자체장(도지사·구청장·시장·군수)으로부터 수상한 선행, 효행, 봉사, 모범, 공로 등에 관련된 상장 사항을 다음과 같이 확인합니다.</p> <p>❖ 상장명 :</p> <p>❖ 상장번호 :</p> <p>❖ 발급일 :</p> <p>❖ 발급기관장 :</p> <p>❖ 표창분야(선행, 효행, 봉사, 모범, 공로 중 해당분야 기재) :</p> <p>붙임 : 상장 사본(원본대조필) 1부</p>			
<p>위 사실에 틀림없음을 확인하며, 추후 사실 여부 확인 시 허위임이 확인되면 입학이 취소될 수 있음에 동의합니다.</p> <p style="text-align: center;">2023년 월 일</p> <p style="text-align: right;">고등학교장 [직인]</p> <p>궤 한국교통대학교 총장 귀하</p>			

서식 2호

특기자전형 <대한체육회 미가입 단체 경기 수상 지원자>

특기자전형 수상실적 확인서

수 상 자 인 적 사 항	성 명												
	졸업(예정)일 및 출신 고교명	년 월 일				고등학교 졸업(예정)							
	주민등록번호							~					
수 상 대 회	대 회 명 칭												
	응 시 분 야												
수 상 내 역	_____ 상 (위) ※ 등위 또는 수상명 기록 ※ 수상등급명 및 수상등위 기재 (예) 최우수상 (1위)												
대회개최일	년 월 일												
대 회 총 개최 횟수	총 () 회												
개 최 기 관 주 소	(☎)								담 당 자				
	주소 :								전화번호				
위 사실에 틀림없음을 확인합니다.													
2023년 월 일													
붙임 : 상장 사본(원본대조필) 1부													
발급기관장 : [직인]													
궁 한국교통대학교 총장 귀하													

서식 3호

농어촌전형

농어촌전형 지원자격 확인서

지원학과		지원자명		출신고등학교	
------	--	------	--	--------	--

자격확인	구분 (해당 사항에 '○' 표)	농어촌전형 지원자격 중 아래의 하나에 해당하는 자			
	6년 과정 ()	읍·면 지역 또는 도서·벽지 지역에 소재 중·고등학교 전 교육과정을 이수한 자로 6년 재학기간 중 본인 및 부·모 모두가 농어촌 또는 도서·벽지 지역에 거주한 자			
	12년 과정 ()	읍·면 지역 또는 도서·벽지 지역에 소재 초·중·고등학교 전 교육과정을 이수한 자로 12년 재학기간 중 본인이 농어촌 또는 도서·벽지 지역에 거주한 자			
재학현황	학 교 명	소 재 지			재학기간
	초등학교	도(시)	군	읍(면)·동	년 월 부터 년 월 까지
	초등학교	도(시)	군	읍(면)·동	년 월 부터 년 월 까지
	중학교	도(시)	군	읍(면)·동	년 월 부터 년 월 까지
	중학교	도(시)	군	읍(면)·동	년 월 부터 년 월 까지
	고등학교	도(시)	군	읍(면)·동	년 월 부터 년 월 까지
	고등학교	도(시)	군	읍(면)·동	년 월 부터 년 월 까지

〈작 성 방 법〉

1. 자격확인 : 모집요강에 명시된 농어촌전형 지원자격 중 지원자의 해당하는 과정을 반드시 체크
 - 6년 과정 : 중·고등학교 소재지와 6년 재학기간 중 본인 및 부·모 모두의 거주지 조건이 모두 충족하는 경우
 - 12년 과정 : 초·중·고등학교 소재지와 12년 재학기간 중 본인의 거주지 조건이 모두 충족하는 경우
2. 재학현황
 - 6년 과정 해당 자 : 중학교, 고등학교 소재지 및 입학 ~ 졸업(예정) 월까지 기재
 - 12년 과정 해당자 : 초등학교, 중학교, 고등학교 소재지 및 입학 ~ 졸업(예정) 월까지 기재
 - 재학한 초등학교, 중학교, 고등학교가 2개 이상인 경우 모두 기재

위 학생은 귀 대학에서 규정하고 있는 농어촌전형 지원 대상자임을 확인합니다.

2023년 월 일

고등학교장 [직인]

국립 한국교통대학교 총장 귀하

서식 4호

평생학습자전형

이 력 서

수험번호			지원학과		
사 진 (3×4)	성 명	한 글		한 자	영 문
	생년월일	년 월 일 (만 세)			
	E-mail				
연 락 처					
현 주소					
병역사항	군 별	계 급	군 번	기간(부터~까지)	미 필 사유
년 월 일	학력·경력 및 자격사항				발 행 처
위 사실에 틀림없음을 확인합니다.					
2023년 월 일					
위 본인 : (인)					

서식 5호

학생부종합전형(나비인재 I, 나비인재 II)

학교생활기록부 대체 서식

지원자 정보	전 형 명			
	모 집 단 위		수험 번호	
	성 명		생년월일	

학력 정보	<input type="checkbox"/> 검정고시 출신자	합격지역		합격일	년	월	일		
	<input type="checkbox"/> 외국소재 고등학교 출신자 및 국내 학력인정 외국교육 기관 출신자	1.	소재 국가						
			입학일	년	월	일	졸업(예정)일	년	월
		학교명							
		2.	소재 국가						
			입학일	년	월	일	전출일	년	월
		학교명							
	3.	소재 국가							
		입학일	년	월	일	전출일	년	월	일
학교명									

연번	활동명	활동기간 (년.월.일 ~ 년.월.일)	활동내용	활동(발행)기관
1				
2				
3				
4				
⋮				
10				

※ 한국대학교육협의회 학교생활기록부 대체서식 변경에 따라 서식이 변경될 수 있음

<학교생활기록부 대체 서식 작성방법 및 유의사항>

□ 작성방법

1. 활동기간
 - 검정고시 출신자: 고등학교 재학 기간에 준하는 기간 중 활동에 참여한 시기
 - 외국소재 고등학교 출신자 및 국내 학력인정 외국교육기관 출신자: 고등학교 재학 기간 중 활동에 참여한 시기
2. 활동내용: 고등학교 학교생활기록부 내용에 준하는 활동 (**※ 반드시 작성 유의사항의 제한 내용 확인**)
 - 활동내용 칸 작성 시 활동(발행)기관명 기재 금지
3. 작성분량: 1개 활동 당 200자(공백 포함) 이내 (각 연번에 1개 활동, 최대 10개 활동 작성 가능)
4. 증빙자료: A4용지 단면 기준 10페이지 이내 제출 가능 (축소/양면 복사 금지)

□ 작성 유의사항

1. 본 서식은 반드시 사실에 기초하여 본인이 작성합니다.
2. 기술된 사항에 대한 사실 확인을 요청할 경우 지원자는 적극 협조하여야 합니다.
3. 활동에 대한 증빙서류를 제출하는 경우, 원본 제출이 원칙이며 사본 제출 시 원본대조필하여야 합니다.
4. 허위사실 기재, 기타 부정한 사실 등이 발견될 경우, 불합격 처리되며 합격 이후라도 입학이 취소될 수 있습니다.
5. 공인어학성적 및 수학·과학·외국어 교과에 대한 교외 수상실적을 기재할 경우 평가에서 불이익을 받을 수 있으니, 작성을 금지합니다.

가. 공인어학성적

영어(TOEIC, TOEFL, TEPS), 중국어(HSK), 일본어(JPT, JLPT), 프랑스어(DELF, DALF), 독일어(ZD, TESTDAF, DSH, DSD), 러시아어(TORFL), 스페인어(DELE), 상공회의소한자시험, 한자능력검정, 실용한자, 한자급수자격검정, YBM 상무한검, 한자급수인증시험, 한자자격검정

나. 수학·과학·외국어 교과에 대한 교외 수상실적

수학	한국수학올림피아드(KMO), 한국수학인증시험(KMC), 온라인 창의수학 경시대회, 도시대항 국제 수학토너먼트, 국제수학올림피아드(IMO)
과학	한국물리올림피아드(KPHO), 한국화학올림피아드(KCHO), 한국생물올림피아드(KBO), 한국천문올림피아드(KAO), 한국지구과학올림피아드(KESO), 한국뇌과학올림피아드, 전국정보과학올림피아드, 국제물리올림피아드, 국제지구과학올림피아드, 국제생물올림피아드, 국제천문올림피아드, 한국중등과학올림피아드
외국어	전국 초중고 외국어(영어, 중국어, 일본어, 프랑스어, 독일어, 러시아어, 스페인어) 경시대회, IET 국제영어대회, IEWC 국제영어글쓰기대회, 글로벌 리더십 영어 경연대회, SIFEC 전국영어말하기대회, 국제영어논술대회

* 위에서 열거된 항목 외에도,

대회 명칭에 수학·과학(물리, 화학, 생물, 지구과학, 천문)·외국어(영어 등) 교과명이 명시된 학교 외 각종 대회(경시대회, 올림피아드 등) 수상실적을 작성했을 경우 "0점"(불합격) 처리

** '교외 수상실적'이란 학교 외 기관이 개최한 대회 수상실적을 의미하며, 학교장의 참가 허락을 받은 교외 수상실적이라도 작성 시 "0점"(불합격) 처리

6. 학교생활기록부 대체서식에는 고등학교 학교생활기록부에 기재할 수 없는 항목*과 「대입제도 공정성 강화방안」(2019.11.28.)에 따른 학생부 주요항목 내 변경 사항*은 작성할 수 없고, 어학연수 등 사교육 유발요인이 큰 교외 활동의 경우에도 작성이 제한됩니다. 이를 준수하지 않았을 경우 평가에서 불이익을 받을 수 있으니, 작성을 금지합니다.

[※ 학교생활기록부 기재금지 항목]

- 가. 각종 공인어학시험 참여사실과 그 성적 및 수상실적
- 나. 교과·비교과 관련 교외대회 참여사실과 그 성적 및 수상실적
(학교장의 참가 허락을 받아 참여한 각종 교외대회에서의 수상실적도 기재 불가)
- 다. 교외 기관·단체(장)등에게 수상한 교외상(표창장, 감사장, 공로상 등도 기재 불가)
- 라. 교내·외 인증시험 참여 사실이나 그 성적
- 마. 모의고사·전국연합학력평가 성적(원점수, 석차, 석차등급, 백분위 등 성적관련 내용 일체) 및 관련 교내 수상실적
- 바. 논문을 학회지 등에 투고 또는 등재하거나 학회 등에서 발표한 사실
- 사. 도서출간 사실
- 아. 지식재산권(특허, 실용신안, 상표 디자인) 출원 또는 등록사실
- 자. 어학연수, 봉사활동 등 해외 활동실적 및 관련 내용
- 차. 부모(친인척 포함)의 사회·경제적 지위(직종명, 직업명, 직장명, 직위명 등) 암시 내용
- 카. 장학생·장학금 관련 내용
- 타. 구체적인 특정 대학명, 기관명(기구, 단체, 조직 등 포함), 상호명, 강사명 등
- 파. 교내대회 참여사실과 그 성적 및 수상실적
- 하. 자격증 명칭 및 취득사실

* 위 내용은 「2023학년도 학교생활기록부 기재요령」을 발췌한 내용으로 이하 자세한 사항은 교육부 「2023학년도 학교생활기록부 기재요령」 중 학교생활기록부 작성 시 유의사항 참조

[※ 「대입제도 공정성 강화방안」에 따른 학생부 주요항목 내 변경 사항]

- 가. 영재·발명교육 실적 대입 미반영
- 나. 자율동아리 대입 미반영
- 다. 청소년단체활동 미기재
- 라. 개인봉사활동 실적 대입 미반영
- 마. 독서활동 대입 미반영

7. 지원자 성명, 출신고교, 부모(친인척 포함)의 실명을 포함한 사회적·경제적 지위(직종명, 직업명, 직장명, 직위명 등)를 암시하는 내용을 기재할 경우, 평가에 불이익을 받을 수 있으니, 작성을 금지합니다.

본인은 학교생활기록부 대체 서식 작성방법 및 유의사항을 숙지했으며, 해당사항 위반에 따른 조치에 대해서는 이의를 제기하지 않겠습니다.

2023년 월 일

지원자: _____ (인)

한국교통대학교 총장 귀하

X 학사 정보 안내

1. 장학금

『담당부서 : 학생과 043)841-5021~2』

가. 신입생

장학금 종류 및 지급대상		지급액	비고
수석입학 장학금 (정시)	전체 수석입학자	전학년 등록금 전액면제 + 기숙사비 전액보조 + 학비보조(연240만원) + 해외 대학원 진학시 유학비 보조(\$20,000)	
	전체 차석입학자	전학년 등록금 전액면제 + 학비보조(연120만원) + 해외 유학시 우선선발	
	각 단과대학 수석입학자	전학년 등록금 전액면제 + 학비보조(연120만원) + 해외 유학시 우선선발	
	각 단과대학 차석입학자	2년간 등록금 전액면제(1학년~2학년)	
입학성적 우수 장학금	모집단위별 우수 입학자	입학 당해학기 등록금 차등 지급 - A유형 : 등록금 전액 - B유형 : 수업 I 전액 + 수업 II 75% 또는 수업 II 75% - C유형 : 수업 I 전액 + 수업 II 50% 또는 수업 II 50% - D유형 : 수업 I 전액 + 수업 II 25% 또는 수업 II 25% - 일정금액 : 수업료 I, II 일정금액	
	수능평균 1.5등급 이상	전 학년 등록금, 기숙사비 면제 (재학 중 직전학기 평점평균 3.5이상을 유지해야 함)	의왕 캠퍼스
외국인 성적우수 장학금	한국어능력시험우수 입학자	입학 당해학기 등록금 차등 지급 - 6급소지자 : (A유형)등록금 전액 및 재학 중 수업 I 전액 - 5급소지자 : (B유형)수업 I 전액+수업 II 75% 또는 수업 II 75% - 4급소지자 : (C유형)수업 I 전액+수업 II 50% 또는 수업 II 50% - 3급소지자 : (E유형)수업 I 전액	
	○ 외국인학교졸업성적우수 입학자	입학 당해학기 등록금 차등지급 - 상위 5%이상 : (A유형)등록금 전액 - 상위 10%이상 : (C유형)수업 I 전액 + 수업 II 50% - 상위 15%이상 : (E유형)수업 I 전액	

※ 수석입학 장학금 대상자는 재학 중 직전학기 PASS과목을 제외하고 12학점 이상 취득하고 평점평균 3.8 이상을 유지해야 함

나. 재학생

장학금 종류		장학생 기준	성적 기준	지급액
국가유공자 및 북한이탈주민 장학금	본인	○ 국가유공자등 예우 및 지원에 관한 법률에서 정한 교육지원 대상자	직전학기 성적에 관계없음	등록금 전액
	자녀	○ 북한이탈주민의 보호 및 정착지원에 관한 법률에서 정한 교육지원 대상자	직전학기 평점평균 1.8 이상	등록금 전액
미래 장학금	기초생활수급권자	○ 국민기초생활수급자로 매학기 수급자 증명서를 제출한 학생	직전 학기 취득학점이 12학점 이상이며 평점평균 2.0 이상인 학생 (기초생활수급자 및 차상위계층 해당자는 국가장학금을 우선 신청하여야 하며 국가장학금 수혜자는 선발대상에서 제외)	등록금 전액
	차상위 계층	○ 복지(급여)대상자 ○ 한부모 가족보호 대상자 ○ 차상위 본인부담 경감대상자 ○ 차상위 자활 근로자 확인 대상자 ○ 기타 주민센터(차상위 수급자) 등 자격 확인자		등록금 전액
희망장학금		○ 장애정도가 심한 장애인 ○ 장애정도가 심하지 않은 장애인	○ 장애정도가 심한 장애인 학생 중 직전학기 평점평균 2.3 이상인 학생 ○ 장애정도가 심하지 않은 장애인 학생 중 직전학기 평점평균 2.5 이상인 학생	등록금 전액 또는 일부 면제 ○ 장애정도가 심한 장애인 : 등록금 전액 ○ 장애정도가 심하지 않은 장애인 : 수업 I 전액
공로장학금		○ 학생회 운영 업무에 공로가 현저한 학생 ○ 기타 학교 발전에 공로가 있는 학생	직전학기 12학점 이상 취득하고 평점평균 2.5 이상인 학생	생활비 지원
교내근로 장학금	연구 보조	○ 경제적 사정으로 학업을 계속하기 곤란한 학생으로서 자진근로 및 업무보조를 지원하여 학비를 조달하고자 하는 학생	성적 제한 없음	최저임금 시간급 * 33시간 이내
	행정 인턴			최저임금 시간급 * 70시간 이내
성적우수 장학금		○ 직전학기 학업성적이 우수한 재학생으로서 품행이 방정하고 타의 모범이 되는 학생으로 단과대학장이 추천함 ※ 복학, 재입학한 학생은 1개 학기 이상 경과 되어야 함	○ 직전학기 취득학점이 PASS과목을 제외하고 12학점 이상이며 평점 평균 2.8 이상인 학생 중 F학점 과목이 없는 학생 ○ 미수료한 PASS과목은 F학점으로 간주함	등록금 전액 또는 일부 면제 ○ A유형 : 등록금 전액 ○ B유형 : 수업 I 전액 + 수업 II 75% 또는 수업 II 75% ○ C유형 : 수업 I 전액 + 수업 II 50% 또는 수업 II 50% ○ D유형 : 수업 I 전액 + 수업 II 25% 또는 수업 II 25% ○ 일정금액 : 수업 I, II 일정금액
체육특기자 장학금		○ 국내 전국 규모대회 입상자 ○ 국제대회 입상자 ○ 신입생은 입학년도에 한해 대회 성적 없이 적용하며, 재학생은 학기별 입상자에 한함	○ 직전학기 취득학점이 12학점 이상이며 평점평균 1.8 이상인 학생 ○ 국제대회 입상자는 성적에 상관 없이 지급	등록금 전액
군 위탁 장학금		○ 학군 교류에 의거 군 위탁생인 학생		수업료 I 전액
기관협약 장학금		○ 기관 협약에 의거 충주의료원에 재직 중인 학생		수업료 I 전액
마일리지 장학금		○ 3C인재 인증 활동 및 비교과 프로그램 참여 등 실적에 대해 마일리지를 일정 점수 이상 부여받은 학생	성적제한 없음	생활비 지원

다. 외부장학금

1) 한국공항공사 장학금	2) (재)본술김종한장학재단 장학금	3) (재)경원문화재단 장학금
4) 충주 서울더블유치과병원 장학금	5) (재)한국교통대학교발전기금 장학금	6) 한국교통대학교 총동문회 장학금
7) KRA농어촌희망재단 장학금	8) 충주성모안과 장학금	9) 도화엔지니어링 장학금
10) (재)충주시장학회 장학금	11) 의용소방대자녀 장학금	12) 서현기술단 장학금
13) 대한건설협회 장학금	14) 한국전력공사 장학금	15) 대한산업안전협회 장학금
16) 삼익문화재단 장학금	17) 한국보건복지재단 장학금	18) 충북인재양성재단 장학금
19) 공군 조종장학생 장학금	20) 해군 장학생 장학금	21) OCU컨소시엄 장학금
22) GKS 장학금	23) 청주성모병원 장학금	24) 충청북도간호사회 장학금
25) (사)한국철도건축기술협회 장학금	26) 한국교통대학교 간호학대동문회 장학금	27) KT&G 장학금
28) 철도기관사 박해신 장학금		

2. 등록금

〈2023학년도 기준〉

『담당부서 : 재무과 043)841-5792~3』

단과대학	학부(과)	수업료 I (원)	수업료 II (원)	합계(원)
융합기술대학	기계공학과	150,000	2,070,000	2,220,000
	자동차공학과	150,000	1,940,000	2,090,000
	항공·기계설계학과	150,000	1,880,000	2,030,000
	전자공학과	150,000	1,925,000	2,075,000
	전기공학과	150,000	1,910,000	2,060,000
	컴퓨터공학과	150,000	1,945,000	2,095,000
	컴퓨터소프트웨어학과	150,000	1,915,000	2,065,000
공과대학	건설환경도시교통공학부	150,000	1,960,000	2,110,000
	화공생물공학과	150,000	1,900,000	2,050,000
	반도체신소재공학과	150,000	1,970,000	2,120,000
	나노화학소재공학과	150,000	1,915,000	2,065,000
	산업경영공학과	150,000	1,930,000	2,080,000
	안전공학과	150,000	1,955,000	2,105,000
	건축공학과	150,000	1,910,000	2,060,000
	건축학과(5년제)	150,000	2,150,000	2,300,000
	산업디자인학과	150,000	2,155,000	2,305,000
	커뮤니케이션디자인학과	150,000	2,105,000	2,255,000
인문사회대학	영어영문학과	150,000	1,685,000	1,835,000
	중국어학과	150,000	1,595,000	1,745,000
	한국어문학과	150,000	1,655,000	1,805,000
	행정학과	150,000	1,635,000	1,785,000
	행정정보융합학과	150,000	1,675,000	1,825,000
	경영학과	150,000	1,725,000	1,875,000
	융합경영학과	150,000	1,745,000	1,895,000
	국제무역학과	150,000	1,750,000	1,900,000
	사회복지학과	150,000	1,865,000	2,015,000
	음악학과	150,000	2,305,000	2,455,000
	스포츠의학과	150,000	1,830,000	1,980,000
	스포츠산업학과	150,000	1,830,000	1,980,000
	항공서비스학과	150,000	1,635,000	1,785,000
	항공운항학과	150,000	2,180,000	2,330,000
유아교육학과	150,000	1,815,000	1,965,000	
보건생명대학	간호학과	150,000	1,785,000	1,935,000
	물리치료학과	150,000	1,910,000	2,060,000
	응급구조학과	150,000	1,910,000	2,060,000
	식품생명학부	150,000	2,040,000	2,190,000
	유아특수교육학과	150,000	1,925,000	2,075,000
철도대학	철도경영·물류학과	150,000	1,590,000	1,740,000
	AI·데이터공학부	150,000	1,985,000	2,135,000
	철도운전시스템공학과	150,000	2,115,000	2,265,000
	철도차량시스템공학과	150,000	2,170,000	2,320,000
	철도인프라공학과	150,000	2,005,000	2,155,000
	철도전기정보공학과	150,000	2,255,000	2,405,000
미래융합대학	안전융합공학과	120,000	1,845,000	1,965,000
	건설환경융합공학과	120,000	1,845,000	1,965,000
	스포츠복지학과	120,000	1,455,000	1,575,000
	복지·경영학과	120,000	1,455,000	1,575,000
	스마트철도교통공학과	120,000	1,845,000	1,965,000
	이차전지공학과[2024학년도 신설]			
자유전공학부	자유전공학부	150,000	1,525,000	1,675,000

3. 생활관

『담당부서 : 충주캠퍼스 043)841-5902~3』

『담당부서 : 증평캠퍼스 043)820-5152 』

『담당부서 : 의왕캠퍼스 031)460-0512 』

가. 생활관 규모 및 관생 수용 인원

위치	생활관	성별	수용인원(명)	형식	비고
충주 캠퍼스	국원생활관	남	343	2인 1실 복도형	2015년 리모델링
	예성생활관	남	264	2인 1실 아파트형	2017년 내부리모델링
	중원생활관	여	290	2인 1실 오피스텔형	2011년 개관
	대원생활관(BTL)	남	239	2인 1실 오피스텔형	2015년 개관
여		212			
증평 캠퍼스	청아생활관	남	156	2인 1실 복도형	2000년 개관
		여	176		
	초아생활관(BTL)	남	28	2인 1실 오피스텔형	2016년 개관
		여	218		
의왕 캠퍼스	백인생활관	남		2인 1실 복도형	2024학년도 2학기부터 사용 가능
		여			
계			1,926		

나. 생활관 사용료(2023학년도 기준)

위치	생활관	성별	관리비	식비	합계
충주캠퍼스	국원생활관	남	441,700원	식당 미운영	441,700원
	예성생활관	남	539,400원	483,600원	1,023,000원
	중원생활관	여	785,800원	483,600원	1,269,400원
	대원생활관(BTL)	남/여	760,300원	483,600원	1,243,900원
증평캠퍼스	청아생활관	남/여	580,000원	488,000원	1,068,000원
	초아생활관(BTL)	남/여	910,000원	488,000원	1,398,000원
의왕캠퍼스	백인생활관	남/여		자유식	

※ 위 금액은 1학기 비용이며, 사정에 따라 변동될 수 있음

※ 대원생활관은 공과금 160,000원 별도 징수(1학기 기준)

※ 충주캠퍼스 생활관 식비는 월~목(점심, 저녁) 주 8식 의무식 비용(그 외 식사는 선택식)

※ 증평캠퍼스 생활관 식비는 월~목(점심, 저녁) 주 8식 의무식 비용(그 외 식사는 선택식)

※ 의왕캠퍼스는 생활관내 식당 없음

다. 관생선발

- 입사자격
 - 우리대학 신입생으로 통학이 곤란한 자
 - 품행이 방정하고 학업성적이 우수한자
- 우선선발 : 국가유공자녀, 기초생활수급자, 장애인(중증) 등(신청기간 내 관련서류 별도 제출)
- 선발방법
 - 충주생활관, 증평생활관 : 입학전형 구분에 따른 성적순 선발(거리 상관없음)
 - 의왕생활관 : 수시와 정시를 통합하여 거리배점순 선발
- 입사자격 제한
 - 전염성 질환자
 - 기타 생활관 규정에 의하여 입사자격 제한을 받는 자

※ 생활관 홈페이지 : <http://www.ut.ac.kr/dorm.do>

4. 학사제도

『담당부서 : 학사관리과 043)841-5611~2』

가. K-융합전공

미래 신산업 분야 및 대학 특성화 분야 인력양성을 위하여 2개 이상 학과(전공)가 협력하여 운영하는 과정으로 학생들의 학습선택권을 확대하여 다양한 융합교육의 기회를 제공하고 4차 산업혁명 시대 사회적 수요에 적합한 역량을 계발하기 위한 제도

- 신청자격 : 2개 학기 이상 이수한 학생
- 신청방법 : 지정기간에 통합정보시스템(크누비)로 신청
- 개설전공 : 스마트제조, 모빌리티에너지 소재부품, 자동차-SW융합전공, 첨단도심 모빌리티, 경영빅데이터, 미디어경영컨설팅, 매니지먼트&스포츠, 이동체자율주행, IT기반 안전경영, 중국항공서비스경영
- 이수요건 : K-융합전공필수 교과목을 포함하여 21학점 이상 이수(일부 교과목은 K-융합 주도학과 전공학점으로 중복 인정)
- K-융합 주도학과(K-융합전공 참여학과)
 - ▶ I 유형학과 : 기계공학과, 자동차공학과, 컴퓨터공학과, 융합경영학과, 인공지능전공
 - ※ 필수 이수 의무 : I 유형학과 소속 학생은 K-융합전공 중 한 개의 전공을 이수하거나 여타의 다전공(부·복수전공, 융합전공, 연계전공, 학생설계전공) 중 적어도 한 개의 전공을 이수하여야 함
 - ▶ II 유형학과 : 항공·기계설계학과, 반도체신소재공학과, 산업경영학과, 안전공학과, 스포츠산업학과, 미디어&콘텐츠학과, 데이터사이언스전공, 중국어학과, 항공서비스학과, 산업디자인학과
 - ※ II 유형학과 소속 학생은 다전공 필수 이수 의무 없음

나. 복수전공

재학 중 학생이 속한 주전공 이외의 전공을 자유롭게 이수하여 졸업 시 2개 이상의 학위를 동시에 취득할 수 있는 제도로 적성에 맞는 학문을 선택하여 2~3종의 학위를 받도록 하고, 취업을 비롯한 폭넓은 사회활동의 기회를 부여하기 위한 것으로서, 최소전공인정제를 도입하여 열린 교육을 지향함

- 신청자격 : 2개 학기 이상 이수한 학생
- 신청방법 : 지정기간에 통합정보시스템(크누비)로 신청
- 이수요건 : 복수전공학과 교과목 36학점 이상 취득하고, 복수전공 학과 필수교과목 이수(12학점 이내)

다. 부전공

자기 전공 이외의 분야에 대한 학생들의 학업 의욕을 충족시키기 위해서 타 학과의 전공과목을 소정 학점 이상 체계적으로 이수하는 제도로 인접 학문에 대한 시야를 넓히고 학생들이 사회에 적용할 수 있는 범위를 확대시켜 보다 많은 취업과 진학의 기회를 갖도록 하는데 목적을 두고 있음

- 신청자격 : 2개 학기 이상 이수한 학생
- 신청방법 : 지정기간에 통합정보시스템(크누비)로 신청
- 이수요건 : 부전공 학과 교과목 21학점 이상 취득하고, 부전공 과정 필수교과목 이수(6학점 이내)

라. 연계전공

재학 중 학생이 2개 이상의 학과 또는 전공이 연계하여 제공하는 전공을 자유롭게 이수하여 졸업 시 2개 이상의 학위를 동시에 취득할 수 있는 제도

- 신청자격 : 2개 학기 이상 이수한 학생
- 신청방법 : 지정기간에 통합정보시스템(크누비)로 신청
- 이수요건 : 연계전공 교과목 36학점 이상 취득하고, 연계전공과정 필수교과목 이수(12학점 이내)

마. 융합전공

대학 특성화 분야의 인력 양성 및 산학협력을 위해 별도의 프로그램에 의해 운영되는 과정으로 학생에게 협력 기업체와 연계한 다양한 교육 기회를 제공하고자 하는 제도

- 신청자격 : 2개 학기 이상 이수한 학생
- 신청방법 : 지정기간에 통합정보시스템(크누비)로 신청
- 이수요건 : 융합전공 교과목 21학점 이상 취득하고, 융합전공과정 필수교과목 이수(6학점 이내)

바. 학생설계전공

학생이 2개 이상 학과의 교과목을 조합하여 만든 교과과정을 직접 설계하여 이수할 경우 졸업과 동시에 학위를 취득할 수 있는 제도

- 신청자격 : 2개 학기 이상 이수한 학생
- 신청방법 : 지정기간에 통합정보시스템(크누비)로 신청
- 이수요건 : 필수 교과목을 포함하여 36학점 이상 이수

사. 마이크로전공

4차 산업시대 맞춤 인력 양성 및 다양한 전공 지식 함양을 위한 제도로써, 부·복수전공보다 부담 없이 이수할 수 있도록 이수학점이 9학점으로 구성되어 있기에 학생의 관심에 따라 원하는 전공을 선택하여 학습할 수 있는 다전공 제도

- 신청자격 : 2개 학기 이상 이수한 학생
- 신청방법 : E-mail 신청서 제출 혹은 창의융합학부 사무실 방문 신청
- 개설전공 : 수소에너지 마이크로전공, 경영컨설팅 마이크로전공, 반도체장비 마이크로전공, 산업보건관리 마이크로전공, 녹색신교통추진 마이크로전공, 스마트드론 마이크로전공
- 이수요건 : 해당 마이크로전공에 개설된 강의 9학점 이수

아. 전과

우리대학에 재학하고 있는 학생에게 적성에 따라 진로변경 기회를 부여함으로써 학습성취 의욕 고취와 학습자 중심의 교육 구현으로 면학분위기 조성에 기여 하고자 하는 제도

- 신청자격 : 전과 신청기간 현재 재학생, 복학예정자로 2학년 이상 수료학점(35학점) 취득, 해당학년 수료학점 취득 후 재학예정이며 평점평균 2.0 이상이어야 함
- 신청시기 : 학기 개시 1개월 전
- 허가
 - 전과는 희망학과 수용능력의 범위와 소속 학과의 사정을 고려하여 허가
 - 전과 신청자수가 희망학과 수용능력의 범위를 초과한 경우에는 성적순에 의하여 허가함을 원칙으로 하되 일반학과에서 예체능계학과, 항공운항학과로 전과하고자 할 경우에는 실기고사 등 별도의 선발기준을 부과할 수 있으며 실기고사에 의한 성적도 반영할 수 있음
 - 재학 중 1회에 한하여 허가

※ 전과지원 제한

- 학칙 제112조에 의거 징계처분을 받은 사실이 있는 자
- 재입학자 신청 불가
- 학습구분 달리한 전과(주→야, 야→주) 신청 불가
- 복수지원 신청 불가
- 학부 입학생은 전공배정 후 전과 가능

자. 3C인재 인증제도

3C는 우리대학의 3대 비전, 미래와 현재의 연결(Connect present & future), 지식과 실천의 연결(Connect knowledge & practice), 지역과 세계의 연결(Connect local&global)을 나타내며, 3C인재 인증제는 학생들을 호모 커넥티쿠스(homo connecticus)로 교육시키고자 하는 한국교통대학교의 의지를 담고 있는 제도

- ▶ (우수인재) 우리대학의 3대 인재상인 “전인적 교양인”, “창조적 전문가”, “글로벌 리더”에 부합하는 요건을 갖춘 인재
- ▶ (최우수인재) 각 인증 분야에서 우수 인재보다 월등한 요건을 갖춘 인재

- 대상자 : 한국교통대학교 재학생 전원
- 인증신청 : 연 2회(학기별 1회) 지정기간
- 인증방법 : 학생 본인이 자격을 갖춘 분야에 선택적으로 인증신청하며 우수인재 인증을 받을 경우 향후 최우수 인재로 업그레이드 할 수 있음
- 인증혜택
 - 성적증명서 인재명 기재, 졸업시 인증증서 수여, 마일리지 장학금 지급
- 인증자격요건

① 전인적 인재

최우수인재	<ul style="list-style-type: none"> · 공인자원봉사센터(1365자원봉사포탈, VMS)를 통해 사회봉사 활동 100시간 이상 수행한 자 · 독서 및 독서와 관련된 활동을 점수화하여 일정 점수 이상을 취득한 자
우수인재	<ul style="list-style-type: none"> · 공인자원봉사센터(1365자원봉사포탈, VMS)를 통해 사회봉사 활동 40시간 이상 수행한 자 · 독서 및 독서와 관련된 활동을 점수화하여 일정 점수 이상을 취득한 자 · 사회적 선행에 대해 단과대학 추천을 받은 자

② 창조적 인재

최우수인재	<ul style="list-style-type: none"> · SCI급(이공계) 또는 등재(후보)지(이공계 외 분야)에 제1저자로 논문을 게재한 자 · 국내외 기관에서 주최한 각종 창의력 관련 경시대회 및 공모전에서 3위 이내 입상한 자
우수인재	<ul style="list-style-type: none"> · SCI급 또는 연구재단 등재(후보)지에 논문을 게재한 자 · 국내외 기관에서 주최한 각종 창의력 관련 경시대회 및 공모전 입상자 · 특허 출원자 · 재학 기간 중 창업한 자 · 국제 및 국내 학술대회에 논문을 발표한 자

③ 글로벌 인재

- 아래 표에 따라 일정 점수 이상을 취득한 자

구분	최우수인재	우수인재
영어	TOEIC 900점, TOEIC SPEAKING AH / AM / AL / IH / 7급, TOEFL(PBT) 600점, TOEFL(CBT) 250점, TOEFL(IBT) 100점, TEPS 848점, G-TELP 1단계 70점 / 2단계 89점, OPIc AL / IH	TOEIC 700점, TOEIC SPEAKING IM3 / IM2 / 6급, TOEFL(PBT) 540점, TOEFL(CBT) 207점, TOEFL(IBT) 76점, TEPS 600점, G-TELP 2단계 63점 / 3단계 84점, OPIc IM3 / IM2
중국어	신HSK 6급	신HSK 5급
일본어	JLPT N1, JPT 800	JLPT N2, JPT 700
프랑스어	DELFB2	DELFB1
독일어	GZ B2	GZ B1
스페인어	DELE B2	DELE B1
러시아어	TORFL 2단계	TORFL 1단계

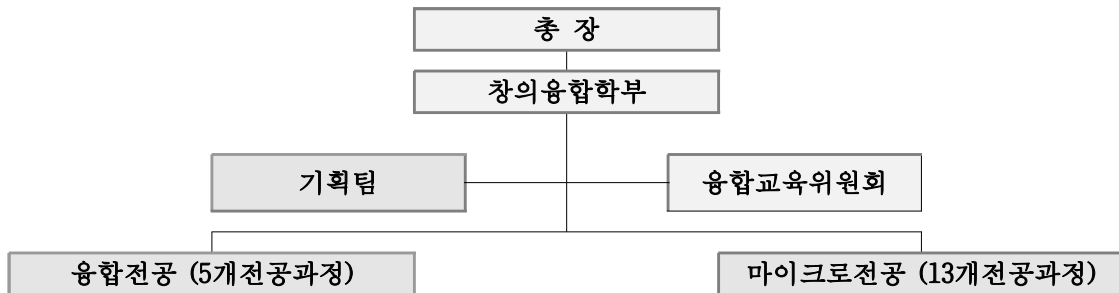
- 해외교환 학생 및 어학연수 이수자(국제교류본부 일괄 선정)
 - 최우수인재 : 12학점 이상 이수가 인정될 때
 - 우수인재 : 3학점 이상 이수가 인정될 때

5. 창의융합학부(융합전공, 마이크로전공) 및 융합학과(AI로봇공학과, 바이오메디컬융합학과, 미디어&콘텐츠학과)

『담당부서 : 창의융합학부 043)849-1471, 3
 융합학과 AI로봇공학과, 바이오메디컬융합학과 043)849-1704
 융합학과 미디어&콘텐츠학과 043)849-5881』

창의융합학부

가. 학부구성



나. 학부운영

“ 다양한 교육과정 운영을 통한 신산업 맞춤형 융·복합 인재 양성 ”

	마이크로 전공	융합전공	융합학과
목적	신산업 맞춤형 유역학사조직 운영	ICC 및 지역산업 기반 학제간 융합인재 양성	4차산업 및 미래유망산업 인력 불균형 해소를 위한 인재 양성
대상 및 과정	2학기 이상 이수자 9학점 이수	4학기 이상 이수자 24학점 이수 (융합기초교양 6학점 포함)	4학기 이상 이수자 전과를 통한 학적 변경
운영 및 환류주체	창의융합학부 + 융합교육위원회		학과자체 + 학사관리과

다. 운영체제

- 체제도
 - 창의융합학부는 별도의 신입생 정원을 가진 학사조직이 아니며 학부에 참여하는 학생들은 기존 전공을 유지하면서 추가적으로 융합전공, 마이크로전공과정을 이수하게 됨(기존 전공 졸업 이수 규정 준수)
- 이수학점 및 졸업
 - (융합전공) 소속 전공과정을 이수하면서 추가로 융합과정별 최소24학점을 이수 해야함.
 - * (마이크로전공) < 마이크로과정 최소9학점 이수 해야함.
 - (융합전공, 마이크로전공) 이수 교과목은 다전공 이수로 인정
 - 융합기초교양(6학점) 도입을 통해, 학생들의 전공 진입을 위한 부담 경감
 - 학위증에 해당 융합전공(부전공), 마이크로전공 이수내용을 명기

라. 전공소개

□ 융합전공(5개전공)

• 첨단교통시설인프라

- 미래건설 기술개발을 통한 창조적 사회인프라 구축, 지식/기술/가치융합을 통한 신 영역 개척, 친환경 재료 및 기술개발로 지속가능한 첨단 교통시설 인프라를 구축하는 융합기술을 교육

• 인공지능&빅데이터

- 인공지능 및 빅 데이터 처리와 관련된 교육 과정을 통해 관련 분야에서 다양한 지능형 서비스를 개발, 구축, 운영할 수 있는 역량을 갖춘 4차 산업혁명 지향형 인재 양성을 목표로 빅 데이터 기반의 다양한 지능형 서비스 개발 및 이를 응용한 자율주행 시스템의 개발, 구축, 운영, 분석 전문가 양성을 위한 교육 과정

• 스마트디자인엔지니어링

- 4차 산업혁명 시대 디지털 기술 혁신이 초래하는 새로운 제품, 공간, 그리고 서비스를 상품화하기 위해서는 기능 중심의 창의적이고 심미적인 능력을 가진 다학제적인 전문인이 필요
- 공학, 인문, 디자인 분야의 역량 개발과 학제 간 협업을 통해 4차 산업혁명 시대에 디지털 기술 혁신을 주도할 수 있는 통합적 사고, 기획, 수행, 관리 능력을 갖춘 창의융합인재 양성 과정

• 스마트승강기

- 스마트 승강기 산업의 전문지식을 바탕으로 한 실용적 문제해결 능력을 가진 인재 양성 과정
- 승강기 설계, 제조, 설치, 안전관리 등에 필요한 기계, 전기·전자, 컴퓨터공학의 기초 및 응용 학문을 익히는 교육과정
- 승강기 시스템 전반의 설계, 운용과 관련된 요소 부품/기술에 대한 실무 응용기술 습득 과정

• 바이오코스메틱

- 바이오코스메틱 분야는 혁신적 기술과 신제품에 대해 신속히 반응하는 소비자 평가를 바탕으로 글로벌 트렌드를 선도함.
- 세계를 선도하는 K-Beauty를 주도할 인력양성 과정이며, 국내 천연물 소재의 세계화에 기여하는 글로벌 인재양성 과정

□ 마이크로전공(17개전공)

• 경영컨설팅

- 컨설팅 니즈가 있는 모든 기업의 문제를 통합적으로 접근하여 해결할 수 있는 인재 양성

• 스마트드론

- 드론을 설계/제작/제어할 수 있는 능력을 배양하여 신 성장 산업분야의 인재 양성

• IoT 및 빅데이터

- IoT와 빅데이터 부문에 특화된 WB 인재 양성

• 수소에너지

- 수소 에너지 분야 전문 인력 양성 및 연구 개발 능력을 확보한 인재 양성

• 차세대전자소재

- 첨단 산업이 요구하는 핵심 전자, 디스플레이, 에너지 소재분야의 전문 인력 양성

• 메디푸드와 HMR

- 식품공학전공 관련 집중교육을 위한 HMR과 메디푸드 관련 전문가를 양성

• 녹색신교통추진

- 녹색신교통추진시스템 교육을 통한 전문가 양성

• 품질관리실무

- 제품품질관리 전문교육 과정

- **맞춤형 영양헬스케어**
 - 식품영양에 관한 데이터 분석 능력 및 최신 정보 응용능력을 갖춘 전문 인재 양성
- **지역사회공헌**
 - 대학의 교육 목표와 연계하여 지역사회공헌 교육을 통한 지역사회 글로벌 역량과 리더십을 갖춘 인재양성
- **환경 AI**
 - 환경 AI 전문가 양성
- **경영빅데이터**
 - 빅데이터를 이용한 경영상황과 패턴, 변화 분석 전문가 양성
- **산업보건관리**
 - 산업보건 환경 개선을 위한 전문가 양성
- **스타트업**
 - 기업가정신을 갖춘 인재 양성
- **소셜벤처창업인사이드**
 - 복지경영 전공과 연계하여 소셜 벤처 창업가 양성
- **시스템사고와 시뮬레이션**
 - 시뮬레이션 모델링을 통해 각종 사회·경제·생태 시스템을 분석하고 예측할 수 있는 역량을 갖춘 인재 양성
- **반도체장비**
 - 반도체 장비 분야 우수 실무 인력 양성

마. 학생모집

□ 융합전공

- 모집기간 : 매년 하반기 모집 11월 중순 ~ 12월 초순(동계방학 전)
- 모집대상 : **3학년 진학예정자 및 복학예정자**
- 심사방법 : 별도의 심사규정에 의하여 총장승인을 얻어 확정(전공별 25명 내)
- 이수학점 : 융합전공과정 24학점 이수 (전공별 이수학점은 조금 차이가 있을 수 있음)

□ 마이크로전공

- 모집기간 : 매년 상반기 모집 (5월 초순 ~ 5월 중순) / 하반기 모집 (11월 중순 ~ 12월 초순)
(*전공별 강좌개설 학기 시작시기에 따라, 모집 시기가 다름)
- 모집대상 : **2-3학년 재학생**
- 심사방법 : 별도의 심사규정에 의하여 총장승인을 얻어 확정(전공별 30명 내)
- 이수학점 : 마이크로 전공과정 9학점 이수

바. 특이사항

□ 융합전공

- 현장실습 및 캡스톤디자인 수강

□ 마이크로전공

- 전공별 일부과목 계절학기로 운영

6. 국제교류 프로그램

『담당부서 : 국제교류본부 043)841-5813~4』

구분	내용
<p>국제화 교육프로그램 (교환학생 선발파견)</p>	<ul style="list-style-type: none"> • 개요 <ul style="list-style-type: none"> - 국제교류협정이 체결된 외국대학에서 일정기간(1학기 또는 2학기) 수학하고, 파견기간 중 취득한 학점을 우리대학 학점으로 인정받는 프로그램(일부 파견대학 등록금 면제) ※ 현재 파견 국가 : 일본, 중국 • 지원자격 <ul style="list-style-type: none"> - 직전학기 평점평균 3.0 이상인 재학생 - 파견 국가(대학)에서 요구하는 언어능력이 있는 학생 - 국외여행에 결격 사유가 없는 학생 • 지원자 유의사항 <ul style="list-style-type: none"> - 외국대학마다 선발기준이 조금씩 다를 수 있으므로 매년 발표되는 선발 요강 참고 - 교환학생은 유학 중에도 우리대학에 매학기 등록금 납부 - 학기당 국외유학 장학금 50만원 지급 - 파견대학에서 취득한 학점을 우리대학 학점으로 인정받을 수 있으나 학과별로 인정 범위는 다를 수 있음 • 선발 및 파견절차 <ul style="list-style-type: none"> - 시기 : 매년 10~11월에 정기선발이 있으며, 선발되면 다음해에 파견 - 선발절차 <ul style="list-style-type: none"> · 교환학생 모집 공고 ⇒ 지원 서류 제출 · 성적, 어학능력, 태도 및 자질 등을 기준으로 선발, 필요시 원어면접 및 어학능력 시험 실시 · 파견대학 지원 서류 작성 및 발송 ⇒ 입학허가 요청 · 파견대학으로부터 입학 허가서를 받은 후 비자 수속 ⇒ 출국
<p>글로벌 인재 연수 프로그램</p>	<ul style="list-style-type: none"> • 개요 <ul style="list-style-type: none"> - 우리대학 재학생들의 영어 소통능력 향상 및 글로벌 마인드 제공을 위한 프로그램 • 지원자격 <ul style="list-style-type: none"> - 직전학기 성적 3.75이상 및 영어 관련 과목 B+ 이상의 조건을 충족하는 학생 • 선발방법 : 서류전형 ⇒ 필기전형 ⇒ 면접전형 • 지원내용 : 1인 기준 약 5,000천원 지원 예정이며, 초과 소요 비용 및 현지 식비 개인부담 • 주요활동내용 <ul style="list-style-type: none"> - 영미권(미국) 어학연수 : 4주 ※ 구체적인 내용은 별도 공지 예정이며, 대학 사정에 따라 세부 사항 변동될 수 있음
<p>멘토브릿지 프로그램</p>	<ul style="list-style-type: none"> • 개요 <ul style="list-style-type: none"> - 외국인 유학생과 한국인 재학생을 대상으로 멘티-멘토를 모집, 조를 이루어 활동하며 유학생들의 대학 생활 적응을 돕고 재학생들의 책임감 및 글로벌 마인드를 제공하는 프로그램 • 지원자격 <ul style="list-style-type: none"> - 멘티 : 외국인 유학생 중 희망자 - 멘토 : 우리대학 재학생 <ul style="list-style-type: none"> · 같은 캠퍼스 소속 학생을 멘토-멘티로 연결 · 멘토의 경우 최소 2학기 이상 이수자만 선발 • 주요활동내용 <ul style="list-style-type: none"> - 학습활동 : 수강신청 및 과제 수행 도움, 시험정보 제공 등 - 대학활동 : 학과 모임 및 행사 참여, 국제교류본부, 도서관 이용 안내 등 - 문화활동 : 문화유적 체험, 문화예술 공연 및 영화 관람 도움 등

구분	내용
어학교육 프로그램 (외국어 특강)	<ul style="list-style-type: none"> • 개요 <ul style="list-style-type: none"> - 학생들에게 언어능력 신장의 기회를 제공하고 기업체에서 요구하는 어학능력을 배양하기 위한 단계별 맞춤형 교육으로 영문법, 토익, 영어회화, 제2외국어 등 어학강좌를 개설하여 운영 • 개설강좌 <ul style="list-style-type: none"> - 강좌 : 기초영문법, 토익입문반, 토익중급반, 토익실전반, 토익종합반, TOEIC Speaking반, 정기토익대비반, TOEFL반, 제2외국어반(중국어, 일본어) 등 - 강사 : 토익 및 토플 전문강사로 구성 - 수강인원(강좌당) : 회화반 15명 내외 / 토익 25명 이상 • 중점운영사항 <ul style="list-style-type: none"> - 수강자 전원 특강 개시 전·후 Level Test(모의토익 및 Speaking)를 실시하여 성적향상 유도
어학교육 프로그램 (영어 기숙캠프)	<ul style="list-style-type: none"> • 개요 : 단기 집중식 영어학습 기회를 제공하는 국제화 및 취업 역량 강화 프로그램 • 교육내용 : 실전 TOEIC 대비 교육과정 • 운영기간 : 방학기간 중 3주 내외 • 교육인원 : 40 ~ 50명 • 교육비용 : 교육비 전액 지원

【교환학생 파견 국가, 대학 및 인원 현황】

파견국	파견대학	유학시기	선발인원(연간)	선발기준
일본	큐슈공업대학	매년 4월/10월	5명 이내	<ul style="list-style-type: none"> • 재학생 • 직전학기성적 3.0 이상 • 해당 공인외국어성적 제출 (해당자에 한함)
	오이타대학	매년 4월/10월	3명 이내	
	사가대학	매년 4월/10월	1명 이내	
중국	베이징공업대학	매년 3월	3명 이내	
	베이징교통대학	매년 3월	5명 이내	
	베이징연합대학	매년 3월	2명 이내	
	허베이대학	매년 3월	5명 이내	
	쉬쑤우공정학원	매년 3월	8명 이내	
	지린대학쑤하이캠퍼스	매년 3월	3명 이내	
	난징철도직업기술학원	매년 3월	3명 이내	
르짜오직업기술학원	매년 3월	5명 이내		

※ 국제교류협정대학에서 이수한 학점을 우리대학 학칙에 의거 졸업학점으로 인정
 ※ 파견 국가, 대학 및 선발인원은 국제교류협정대학의 사정에 따라 변동될 수 있음

7. 공군학생군사교육단(ROTC)

『담당부서 : 학생군사교육단 043)849-1631』

구분	내용					
ROTC 제도	국가방위의 주역인 초급장교 양성을 목표로 재학생 중 우수한 인재를 선발하여 3,4학년 대학생활 동안 소정의 군사교육을 통하여 장교로 임관시키는 제도					
교육목표	군인으로서 기본자질을 갖추고, 전투지휘능력 및 교육지도능력을 구비한 장교 양성					
복무기간	<ul style="list-style-type: none"> • 조종분야 : 고정의 13년 / 회전익 10년 • 일반분야 : 3년 					
교육훈련	구분	과정	교육시기	교육시간		
	2학년	기초 군사훈련 (공군교육사령부)	2월	입영훈련 2주		
	3학년	군사학 (학군단)	3~12월 (입영기간 제외)	주당 6H		
		하계 입영훈련 (공군교육사령부)	여름 방학기간	입영훈련 5주		
	4학년	군사학 (학군단)	3~12월 (입영기간 제외)	주당 6H		
동계 입영훈련 (공군교육사령부)		겨울 방학기간	입영훈련 3주			
모집인원	모집인원	모집분야				
		일반분야(25명)	조종분야(25명)			
	50명 (1개 학년)	1학년 18명(여 2), 2학년 7명(여 1) ※모집계획에 따라 일부 변동 가능	항공운항학과 1~2학년 재학생			
지원자격	구분	지원자격				
	연령	<ul style="list-style-type: none"> • 임관일 기준 만 20세 이상 ~ 27세 미만(임관일 기준 : 매년 3. 1.) ※ 제대군인지원에 관한 법률 제16조 적용자는 복무기간에 따라 응시연령 상한 연장 				
			복무기간	지원상한연령		
			1년 미만	만 28세까지		
			1년 이상 ~ 2년 미만	만 29세까지		
	2년 이상	만 30세까지				
대상	(공통) <ul style="list-style-type: none"> • 군인사법 제10조 제2항의 장교 임용 결격사유에 해당되지 않는 자 • 군 가산복무지원금 지급대상자로 선발되어 선발 취소사유에 의해 취소된 경력이 없는 자 (조종분야) • 대학수능성적 또는 내신(고교 3학년 1학기까지) 국·수·영 평균 3등급(합계 9등급) 이내인 자 • 대학교 전체 학기 성적 평균(70/100) 이상인 자(신입생 제외) 					
신체검사 및 체력측정	구분	신체검사	1,500m달리기(남) 1,200m달리기(여)	팔굽혀펴기	윗몸일으키기	
	조종분야	-	7분 44초 이내	15회이상 (30초)	17회이상 (30초)	
	일반 분야	남	신체등급 3등급 이상	7분 44초 이내	-	-
		여	※ 정신과는 2등급 이상	8분 15초 이내	-	-

XI 전화번호 안내

1. 업무별 담당부서 전화번호

업무	담당부서	전화번호
신, 편입학전형	입학1팀	043)841-5015~5016
학생부종합전형	입학2팀	043)841-5717~5718
등록금, 환불	재무과	043)841-5792~5793
장학금, 학자금대출	학생과	043)841-5021~5022
부·복수전공, 융합전공, 연계전공	학사관리과	043)841-5611
전과, 복학, 자퇴, 전공배정		043)841-5612
휴학, 제증명 발급		043)841-5013
수강신청, 계절학기		043)841-5014
취업, 창업	취업창업지원과	043)841-5041~5042
어학강좌, 교환학생 등	국제교류본부	043)841-5813~5814
장애학생	장애학생지원센터	043)849-1496
생활관	충주생활관	043)841-5902~5903
	증평생활관	043)820-5152
	의왕생활관	031)460-0525

2. 모집단위 전화번호

단과대학	모집단위	전공	전화번호	단과대학	모집단위	전공	전화번호		
융합기술대학(충주)	기계공학과		043)841-5121	음악학과			043)841-5971		
	자동차공학과		043)841-5281		스포츠의학과			043)841-5991	
	항공·기계설계학과		043)841-5371		스포츠산업학과			043)849-1511	
	전자공학과		043)841-5161		항공서비스학과			043)849-1531	
	전기공학과		043)841-5141		항공운항학과			043)849-1521	
	컴퓨터공학과		043)841-5341		유아교육학과			043)820-5271	
	컴퓨터소프트웨어학과		043)841-5851		간호학과			043)820-5171	
공과대학(충주)	건설환경도시교통공학부	사회기반공학전공	043)841-5181	보건의생명대학(증평)	물리치료학과		043)820-5241		
		환경공학전공	043)841-5351		응급구조학과			043)820-5851	
		도시·교통공학전공	043)841-5411		식품생명학부	식품공학전공			043)820-5331
	항공생물공학과		043)841-5221			식품영양학전공			043)820-5201
	반도체신소재공학과		043)841-5381			생명공학전공			043)820-5211
	나노화학소재공학과		043)841-5421		유아특수교육학과			043)820-5291	
	산업경영공학과		043)841-5301		철도경영·물류학과			031)460-0530	
	안전공학과		043)841-5331		철도대학(의왕)	AI·데이터공학부	인공지능전공	031)460-0670	
	건축공학과		043)841-5201			철도운전시스템공학과	데이터사이언스전공		031)460-0580
	건축학과		043)841-5841			철도차량시스템공학과			031)460-0540
산업디자인학과		043)841-5731	철도인프라공학과				031)460-0550		
커뮤니케이션디자인학과		043)841-5861	철도전기정보공학과			031)460-0560			
인문사회대학(충주)	영어영문학과		043)841-5391	철도융합공학과(야)			043)841-5331		
	중국어학과		043)841-5441	건설환경융합공학과(야)			043)849-1732		
	한국어문학과		043)841-5981	스포츠복지학과(야)			043)849-1794		
	행정학과		043)841-5401	복지·경영학과(야)(증평)			043)820-5348		
	행정정보융합학과		043)841-5871	스마트철도교통공학과(야)			031)460-0603		
	경영학과		043)841-5431	이차전지공학과(야)					
	융합경영학과		043)841-5881	자유전공학부(충주/증평)					
	국제무역학과		043)849-1771					043)841-5787	
	사회복지학과		043)849-1761						