

변화와 도전, 그리고
두잉!(Do-ing)

2025학년도
수시모집요강

두잉 is
Good!



동명대학교
TONGMYONG UNIVERSITY

부산 취업명품 대학

9개 대학 46개 학과

보건복지교육대학

- 간호학과 **간호교육인증**
- 사회복지학과
- 작업치료학과
- 유아교육과 **사범**
- 응급구조학과
- 언어치료청각재활학과
- 스포츠재활학과
- 상담·임상심리학과



반려동물대학

- 반려동물보건학과
- 애견미용·행동교정학과
- 반려동물산업학부
[펫푸드전공]
[반려동물산업디자인전공]



뷰티예술대학

- 뷰티케어학과 **교직**
- 헤어디자인학과
- 메이크업디자인학과
- 패션디자인학과



ICT융합대학

- 게임공학과
- 전기제어학부
[전기에너지전공]
[자율운항시스템전공]
- 게임그래픽학과
- 컴퓨터공학과
- 향만물류시스템학과
- 소프트웨어학과
- 냉동공조공학과
- 미래자동차학과



건축·디자인대학

- 건축학과(4년,5년) **건축학인증**
- 건축공학과
- 실내건축학과
- 시각디자인학과



경영대학

- 경영학과
- 국제통상물류학과
- 호텔조리베이커리학과
- 글로벌관광학과



미디어대학

- 미디어커뮤니케이션학과
- 광고홍보학과
- 글로벌문화콘텐츠학과
- 웹툰·애니메이션학과



Do-ing대학

- 엔터테인먼트예술학과
- K-sports태권도학과
- 축구학과
- 레저·승마학과 **신설**
- 군사학과



미래융합대학

- 복지경영학과
- 선명상치유학과
- 동양문화학과
- 뷰티산업학과
- 한국어교육다문화학과
- 창업학과

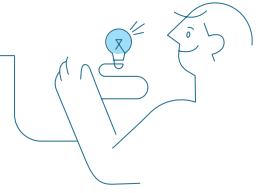


2025학년도 동명대학교 수시모집요강

CONTENTS



01. 전형요약	13	05. 학교생활기록부 교과성적 반영방법	33
02. 전형별 모집인원	14	06. 지원자 유의사항	35
03. 전형일정 및 원서접수	16	07. 등록 포기 및 환불안내	36
1. 전형일정		08. 전형료	36
2. 원서접수		09. 학사안내	37
04. 세부 전형별 안내	18	10. 학군사관 모집안내	39
1. 학생부교과(면접 전형)		11. 대학원 안내	39
2. 학생부교과(일반고교과 전형)		학과안내	
3. 학생부교과(특성화고교과 전형)		보건복지교육대학	40
4. 학생부교과(스포츠우수자 전형)		반려동물대학	45
5. 학생부교과(평생학습자 전형)		뷰티예술대학	47
6. 학생부종합(창의인재/소프트웨어인재 전형)		ICT융합대학	50
7. 실기/실적(실기 전형)		건축·디자인대학	55
8. 실기/실적(특기자_체육 전형)		경영대학	58
9. 학생부교과(특성화고동일계 전형 - 정원 외)		미디어대학	61
10. 학생부교과(농어촌학생 전형 - 정원 외)		Do-ing대학	64
11. 학생부교과(기회균형 전형 - 정원 외)		미래융합대학	67
12. 학생부교과(특성화고 등을 졸업한 재직자 전형 - 정원 외)			
13. 학생부교과(만학도 전형 - 정원 외)			



구분	전형유형	전형명	모집단위	모집인원	전형요소별 반영비율(%)				
					학생부(교과)	면접	실기	기타	
정원내	학생부교과	면접	전체(제외: 스포츠재활학과, 게임공학과, 게임그래픽학과, 소프트웨어학과, 시각디자인학과, K-sports태권도학과, 축구학과, 레저·승마학과, 복지경영학과, 선명상치유학과, 동양문화학과, 뷰티산업학과, 한국어교육다문화학과, 창업학과)	241	80	20	-	-	
		일반고교과	전체(제외: 시각디자인학과, 웹툰·애니메이션학과, K-sports태권도학과, 축구학과, 레저·승마학과, 복지경영학과, 선명상치유학과, 동양문화학과, 뷰티산업학과, 한국어교육다문화학과, 창업학과)	481	100	-	-	-	
		특성화고교과	전체(제외: 스포츠재활학과, 시각디자인학과, 웹툰·애니메이션학과, K-sports태권도학과, 축구학과, 레저·승마학과, 복지경영학과, 선명상치유학과, 동양문화학과, 뷰티산업학과, 한국어교육다문화학과, 창업학과)	222	100	-	-	-	
		스포츠우수자	K-sports태권도학과, 축구학과, 레저·승마학과	46	50	40	체력검정 10	-	
		평생학습자	복지경영학과, 선명상치유학과, 동양문화학과, 뷰티산업학과, 한국어교육다문화학과, 창업학과	147	100	-	-	-	
	학생부종합	창의인재	전체(제외: 간호학과, 게임공학과, 게임그래픽학과, 컴퓨터공학과, 소프트웨어학과, 시각디자인학과, 글로벌관광학과, 웹툰·애니메이션학과, 복지경영학과, 선명상치유학과, 동양문화학과, 뷰티산업학과, 한국어교육다문화학과, 창업학과)	137	-	-	-	서류(학생부) 100	
		소프트웨어인재	게임공학과, 게임그래픽학과, 컴퓨터공학과, 소프트웨어학과	15	-	-	-	-	
	실기/실적	실기	스포츠재활학과	28	40	-	60	-	
			시각디자인학과, 웹툰·애니메이션학과	64	-	-	100	-	
		특기자	스포츠재활학과, K-sports태권도학과	11	30	-	-	수상실적 70	
	합계				1,392				
	정원외	학생부교과	특성화고 동일계	간호학과, 작업치료학과, 응급구조학과, 언어치료청각재활학과, 상담·임상심리학과, 사회복지학과, 애견미용·행동교정학과, 반려동물산업학부, 뷰티케어학과, 헤어디자인학과, 메이크업디자인학과, 패션디자인학과, 컴퓨터공학과, 냉동공조공학과, 건축학과(4년,5년), 건축공학과, 실내건축학과, 경영학과, 국제통상물류학과, 호텔조리베이커리학과	20	100	-	-	-
			농어촌학생	간호학과, 작업치료학과, 응급구조학과, 언어치료청각재활학과, 스포츠재활학과, 상담·임상심리학과, 사회복지학과, 유아교육과, 애견미용·행동교정학과, 뷰티케어학과, 헤어디자인학과, 메이크업디자인학과, 패션디자인학과, 컴퓨터공학과, 소프트웨어학과, 냉동공조공학과, 미래자동차학과, 전기제어학부, 향만물류시스템학과, 건축학과(4년,5년), 건축공학과, 실내건축학과, 경영학과, 국제통상물류학과, 호텔조리베이커리학과, 글로벌관광학과, 미디어커뮤니케이션학과, 광고홍보학과	43	100	-	-	-
기회균형			작업치료학과, 응급구조학과, 언어치료청각재활학과, 상담·임상심리학과, 패션디자인학과, 컴퓨터공학과, 전기제어학부, 향만물류시스템학과, 건축학과(4년,5년), 건축공학과, 실내건축학과, 경영학과, 국제통상물류학과, 호텔조리베이커리학과, 글로벌관광학과	15	100	-	-	-	
특성화고 등을 졸업한 재직자			복지경영학과, 선명상치유학과, 동양문화학과, 뷰티산업학과, 한국어교육다문화학과, 창업학과	12	100	-	-	-	
만학도			복지경영학과, 선명상치유학과, 동양문화학과, 뷰티산업학과, 한국어교육다문화학과, 창업학과	16	100	-	-	-	
합계				106					

▶ 수능 최저학력기준

· 간호학과 : 수능 4개 영역(국어, 영어, 수학, 탐구) 중 2개 영역 등급 합이 9등급 이내(탐구영역 1과목 반영)

※ 간호학과를 제외한 전 모집단위는 수능 최저학력기준 미적용

02 전형별 모집인원

대학	모집단위	수시 (정원 내)										수시 (정원 외)						
		학생부 교과					학생부 종합		실기/실적			학생부 교과					소계	
		면접 전형	일반고 교과 전형	특성화고 교과 전형	스포츠 우수자 전형	평생 학습자 전형	창의인재 전형	소프트웨어 인재 전형	실기 전형	특기자 전형	소계	특성화고 동일계 전형	농어촌 학생 전형	기회균형 전형	특성화고 등을 졸업한 재직자 전형	만학도 전형		
보건복지교육대학	간호학과 <small>간호교육인증</small>	62	37	3	-	-	-	-	-	-	102	1	2	-	-	-	3	
	작업치료학과	8	11	5	-	-	5	-	-	-	29	1	2	1	-	-	4	
	응급구조학과	7	11	6	-	-	5	-	-	-	29	1	2	1	-	-	4	
	언어치료청각재활학과	3	9	8	-	-	4	-	-	-	24	1	2	1	-	-	4	
	스포츠재활학과 <small>실기</small>	-	5	-	-	-	8	-	28	7	48	-	4	-	-	-	4	
	상담·임상심리학과	7	14	1	-	-	2	-	-	-	24	1	2	1	-	-	4	
	사회복지학과	9	13	4	-	-	3	-	-	-	29	1	2	-	-	-	3	
	유아교육과 <small>사범</small>	15	9	5	-	-	5	-	-	-	34	-	3	-	-	-	3	
반려동물대학	반려동물보건학과	15	25	6	-	-	8	-	-	-	54	-	-	-	-	-	-	
	애견미용·행동교정학과	10	12	14	-	-	4	-	-	-	40	1	3	-	-	-	4	
	반려동물산업학부 [펫푸드전공] [반려동물산업디자인전공]	8	16	4	-	-	2	-	-	-	30	1	-	-	-	-	1	
부티예술대학	뷰티케어학과 <small>교직</small>	16	24	10	-	-	20	-	-	-	70	3	5	-	-	-	8	
	헤어디자인학과																	
	메이크업디자인학과																	
	패션디자인학과	4	15	6	-	-	3	-	-	-	28	1	1	1	-	-	3	
ICT융합대학	게임학부	게임공학과	-	25	7	-	-	-	3	-	-	35	-	-	-	-	-	-
		게임그래픽학과	-	22	5	-	-	-	3	-	-	30	-	-	-	-	-	-
	컴퓨터공학과	4	23	7	-	-	-	6	-	-	40	1	1	1	-	-	3	
	소프트웨어학과	-	14	8	-	-	-	3	-	-	25	-	1	-	-	-	1	
	냉동공조공학과	5	18	5	-	-	2	-	-	-	30	1	1	-	-	-	2	
	미래자동차학과	4	9	7	-	-	5	-	-	-	25	-	1	-	-	-	1	
	전기제어학부 [전기에너지전공] [자율운행시스템전공]	8	10	10	-	-	2	-	-	-	30	-	1	1	-	-	2	
	항만물류시스템학과	3	11	11	-	-	5	-	-	-	30	-	1	1	-	-	2	
건축디자인대학	건축학과(4년,5년) <small>건축학인증</small>	5	14	10	-	-	5	-	-	-	34	1	1	1	-	-	3	
	건축공학과	3	13	10	-	-	3	-	-	-	29	1	1	1	-	-	3	
	실내건축학과	4	16	7	-	-	2	-	-	-	29	1	1	1	-	-	3	
	시각디자인학과 <small>실기</small>	-	-	-	-	-	-	-	24	-	24	-	-	-	-	-	-	
경영대학	경영학과	3	11	8	-	-	3	-	-	-	25	1	1	1	-	-	3	
	국제통상물류학과	3	8	9	-	-	5	-	-	-	25	1	1	1	-	-	3	
	호텔조리베이커리학과	3	12	10	-	-	5	-	-	-	30	1	1	1	-	-	3	
	글로벌관광학과	4	15	11	-	-	-	-	-	-	30	-	1	1	-	-	2	
미디어대학	미디어커뮤니케이션학과	5	19	5	-	-	4	-	-	-	33	-	1	-	-	-	1	
	광고홍보학과	3	16	4	-	-	1	-	-	-	24	-	1	-	-	-	1	
	글로벌문화콘텐츠학과	2	9	7	-	-	5	-	-	-	23	-	-	-	-	-	-	
	웹툰·애니메이션학과 <small>실기</small>	5	-	-	-	-	-	-	-	40	45	-	-	-	-	-	-	



대학	모집단위	수시 (정원 내)									수시 (정원 외)							
		학생부 교과					학생부 종합		실기/실적		소계	학생부 교과					소계	
		면접 전형	일반고 교과 전형	특성 화고 교과 전형	스포츠 우수자 전형	평생 학습자 전형	창의 인재 전형	소프트웨어 인재 전형	실기 전형	특기자 전형		특성 화고 동일계 전형	농어촌 학생 전형	기회 균형 전형	특성 화고 등을 졸업한 재직자 전형	만학도 전형		
Do-ing 대학	엔터테인먼트예술학과	4	10	5	-	-	5	-	-	-	24	-	-	-	-	-	-	
	스포츠 레저학부	K-sports태권도학과	-	-	-	21	-	5	-	-	4	30	-	-	-	-	-	-
		축구학과	-	-	-	25	-	5	-	-	-	30	-	-	-	-	-	-
		레저·승마학과 신설	-	-	-	-	-	-	-	-	-	-	-	-	-	-	-	-
군사학과	9	5	4	-	-	6	-	-	-	24	-	-	-	-	-	-		
미래 융합 대학	복지경영학과	-	-	-	-	30	-	-	-	-	30	-	-	-	2	3	5	
	선명상치유학과	-	-	-	-	22	-	-	-	-	22	-	-	-	2	3	5	
	동양문화학과	-	-	-	-	22	-	-	-	-	22	-	-	-	2	3	5	
	뷰티산업학과	-	-	-	-	30	-	-	-	-	30	-	-	-	2	3	5	
	한국어교육다문화학과	-	-	-	-	23	-	-	-	-	23	-	-	-	2	3	5	
	창업학과	-	-	-	-	20	-	-	-	-	20	-	-	-	2	1	3	
합 계		241	481	222	46	147	137	15	92	11	1,392	20	43	15	12	16	106	

교직 교원임용고시 응시자격 취득과정(중등학교 정교사 2급, 미용교사) 개설 학과

사범 유치원 정교사 2급 과정

간호교육인증 한국간호교육평가원 인증간호교육기관(~ 2024) - 간호교육과정 운영, 교육성과 및 여건 등이 국가, 사회, 간호전문직의 요구 수준에 부합되는지 여부를 판단하여 공식적으로 확인, 인정하는 제도

건축학인증 한국건축학교육인증원(~ 2024) - 국제수준의 건축교육을 위하여 교육과정 및 내용, 교육여건 등 대학 교육의 제반 사항을 현장실사를 통해 인증하는 제도

※ 고교 유형별 지원자격

구분	전형 유형	전형명	일반고	특성 화고	자율고	과학고 국제고 외국어고	예술고 체육고	미이스터고	종합고		학력 인정고	대안학교 (교육부 인가)	검정 고시	외국고
									인문과정	실업과정				
내 외 외	학생부 교과	면접	○	○	○	○	○	○	○	○	○	○	○	○
		일반고교과	○	×	○	○	○	×	○	×	×	○	○	×
		특성화고교과	×	○	×	×	×	○	×	○	○	×	×	×
		스포츠우수자	○	○	○	○	○	○	○	○	○	○	○	×
		평생학습자	○	○	○	○	○	○	○	○	○	○	○	×
	학생부 종합	창의인재	○	○	○	○	○	○	○	○	○	○	○	×
		소프트웨어인재	○	○	○	○	○	○	○	○	○	○	○	×
	실기/실적	실기	○	○	○	○	○	○	○	○	○	○	○	×
특기자		○	○	○	○	○	○	○	○	○	○	○	×	
외	학생부 교과	특성화고동일계	×	○	×	×	×	×	×	○	×	×	×	×
		농어촌학생	○	○	○	×	×	×	○	○	○	○	×	×
		기회균형	○	○	○	○	○	○	○	○	○	○	○	×
		특성화고 등을 졸업한 재직자	×	○	×	×	×	○	×	○	○	×	×	×
		만학도	○	○	○	○	○	○	○	○	○	○	○	○

※ 수시모집 6회 지원 가능 범위에서 **전형간 복수지원 가능**

03

전형일정 및 원서접수

1. 전형일정

구분		일정	대상 및 참고사항	비고
원서 접수		2024. 9. 9.(월) 09:00 ~ 9. 13.(금) 18:00	• 공통원서접수시스템 • 전형간 복수지원 가능	• 입학홈페이지(www.tu.ac.kr/iphak) • (주)진학어플라이(jinhakapply.com)
서류 제출		2024. 9. 25.(수) 18:00까지	• 전형별 대상자	• 방문제출: 9. 25.(수) 18:00까지 • 등기우편: 9. 25.(수) 18:00까지 도착 • 서류 미제출자는 불합격 처리
면접/ 체력 검정	K-sports태권도학과	2024. 10. 1.(화)	• K-sports태권도학과(스포츠우수자전형 지원자)	• 홈페이지 공지
	축구학과, 레저·승마학과	2024. 10. 8.(화)	• 축구학과, 레저·승마학과(스포츠우수자전형 지원자)	• 홈페이지 공지
실기 고사	스포츠재활학과	2024. 10. 2.(수)	• 스포츠재활학과(실기전형 지원자)	• 홈페이지 공지(오전/오후 실시)
	웹툰·애니메이션학과	2024. 10. 3.(목)	• 웹툰·애니메이션학과(실기전형 지원자)	• 홈페이지 공지
	시각디자인학과	2024. 10. 5.(토)	• 시각디자인학과(실기전형 지원자)	• 홈페이지 공지
면접고사		2024. 11. 16.(토)	• 면접 전형 지원자	• 홈페이지 공지 • 비대면 고사(영상녹화 및 업로드 방식)
최초합격자 발표		2024. 11. 1.(금)	• 일반고교과 전형(간호학과 제외) • 특성화고교과 전형(간호학과 제외) • 스포츠우수자 전형 • 평생학습자 전형 • 창의인재 전형 • 소프트웨어인재 전형 • 실기 전형 • 특기자 전형 • 특성화고동일계 전형(간호학과 제외) • 농어촌학생 전형(간호학과 제외) • 기회균형 전형 • 특성화고 등을 졸업한 재직자 전형 • 만학도 전형	• 홈페이지 공지 • 개별 전화통보 및 우편발송 없음
		2024. 12. 10.(화)	• 면접 전형 • 일반고교과 전형(간호학과) • 특성화고교과 전형(간호학과) • 특성화고동일계 전형(간호학과) • 농어촌학생 전형(간호학과)	
최초합격자 예치금 납부		2024. 12. 16.(월) ~ 12. 18.(수) 16:00까지	• 우리대학 지정 등록처	• 홈페이지 공지(개별 전화통보 없음) 납부 고지서는 입학홈페이지에서 출력 (우편발송 없음) • 등록기간 내에 예치금을 납부하지 않으면 등록 포기 처리
충원 합격자 발표	1차	2024. 12. 18.(수)	• 합격자 중 미등록자 발생시 충원 발표 (충원발표시 예치금 납부방법 안내)	• 홈페이지 공지(개별 전화통보 없음)
	2차	2024. 12. 19.(목)		
	3차 이후	2024. 12. 20.(금) ~ 12. 26.(목) 18:00까지		• 홈페이지 공지 또는 개별 전화통보
최종등록기간		2025. 2. 10.(월) ~ 2. 12.(수) 16:00까지	• 우리대학 지정 등록처	• 예치금 제외한 등록금 납부

※ 상기 전형일정은 대학사정에 따라 변경될 수 있음(홈페이지 참조)

※ 각종 고사장소 관련 내용은 고사일 전 입학홈페이지를 통해 공지(세부 전형별 안내 참조)

※ 우리대학교 사정에 따라 대면고사(각종 실기고사, 면접, 체력검정)가 있는 전형은 일정 및 전형방법 등이 향후 변경 될 수 있으며, 변경시 홈페이지 공지



2. 원서접수

구분	내용
접수기간	2024. 9. 9.(월) 09:00 ~ 9. 13.(금) 18:00
접수 사이트	입학홈페이지(www.tu.ac.kr/iphak), 진학어플라이(jinhakapply.com) ※ 접수대행업체 연락처: 1544-7715
접수방법	원서접수 사이트 접속 (주)진학어플라이(jinhakapply.com) ▶ 원서접수 사이트로 이동 후 대입표준공동원서 회원가입 ▶ 동명대학교 선택 ▶ 모집요강 및 원서접수 유의사항 확인 ▶ 표준 공동원서 작성(인적 사항, 지원 사항 등) ▶ 원서작성 내용 확인 후 저장(전형유형, 모집단위 등 정확히 입력 되었는지 확인) ▶ 전형료 전자결제 ▶ [내 원서 보관함] 접수 확인 ※ 제출서류가 있는 경우 제출기한 내 해당서류를 우편(빠른등기) 발송 또는 방문 제출
서류제출	① 제출서류: 해당 전형별 안내를 반드시 숙지하여 서류를 기간 내 제출하여야 함 ② 제출방법: 봉투에 우편발송용 표지를 부착하여 우편(빠른등기) 발송 또는 직접 제출 ③ 마감일: 2024. 9. 25.(수) 18:00까지 ④ 제출처 • 우편제출: (우)48520 부산광역시 남구 신선로 428 동명대학교 입학팀 • 방문제출: 동명대학교 대학본관(1번 건물) 1층 114호 입학팀 ※ 서류제출 마감일 기준 최근 1개월 이내에 발급된 서류(단, 기화균형전형 유형별 증빙서류는 서류제출 마감일로부터 10일 이내)
유의사항	① 인터넷 접수는 전자결제 완료 후 수험번호가 부여되면 접수 완료됩니다. ② 전형료 전자결제가 완료된 후에는 입학원서의 내용 변경 및 접수 취소, 전형료 환불이 불가하오니 신중하게 작성바랍니다. ③ 지원자의 고의 및 과실로 인한 원서접수 오류 등은 본인의 책임이므로 원서접수 시 주의해야 합니다. ④ 대입전형자료(학생부, 검정고시 합격증명서 및 성적증명서) 온라인 제공에 동의하지 않은 지원자는 대입전형 자료를 별도로 제출해야 합니다. ※ 개명 또는 주민등록번호가 변경된 경우, 주민등록초본을 서류제출 기간 내에 입학팀으로 제출하여야 하며, 지원자의 주소, 전화번호, 추가 연락처는 전형기간 중 사용되므로 연락이 가능한 전화, 휴대전화 등 모든 사항을 기재하되, 변경된 경우는 입학팀(051-629-1111)으로 즉시 연락해야 합니다.



04 세부 전형별 안내

1. 학생부교과(면접 전형) 학생부 교과성적 및 인성과 품성 위주의 면접고사로 선발

가. 모집단위 및 모집인원

모집단위	모집인원	전형요소별 반영비율		
		학생부 교과 (최고점/최저점)	면접 (최고점/최저점)	합계 (전형 총점)
전체 모집단위 (제외: 스포츠재활학과, 게임공학과, 게임그래픽학과, 소프트웨어학과, 시각디자인학과, K-sports태권도학과, 축구학과, 래저 스포츠학과, 복지경영학과, 선명상치유학과, 동양문화학과, 뷰티산업학과, 한국어교육다문화학과, 창업학과)	241명	80% (800/749.6)	20% (200/186)	100% (1,000)

나. 지원 자격

국내(외) 고교 졸업(예정)자 또는 법령에 의하여 이와 동등의 학력이 있다고 인정되는 자

다. 수능 최저학력기준

간호학과만 적용

- 수능 4개 영역(국어, 영어, 수학, 탐구) 중 2개 영역 등급 합이 9등급 이내(탐구영역 1과목 반영)

라. 면접고사

구분	내용
대상	단계 심사 없이 지원자 전원
평가방법	논리적 표현능력 및 인성과 품성 등을 평가
고사안내	2024. 11. 8.(금) 세부사항은 입학홈페이지(www.tu.ac.kr/iphak) 공지 예정
고사일시	2024. 11.16.(토) 09:00~18:00까지 ※ 비대면 고사(영상녹화 및 업로드 방식)
유의사항	<ul style="list-style-type: none"> 면접고사 대상자는 지정된 고사일(시간)에 시스템에 접속하여 답변 영상녹화 및 업로드를 완료해야 함. ※ 시스템 접속 주소는 고사당일 문자 발송 영상 업로드 전 녹화한 영상과 음성을 반드시 확인하여야 함. 마감시간에 임박해서는 접속자가 많아서 시간 내에 업로드를 못하는 사례가 발생될 수 있으므로 유의해야 함. 면접고사 결시자는 면접점수 0점 처리(불합격 아님) ※ 영상녹화 및 업로드 시스템 로그인 기록만으로도 응시로 간주함 학습능력이 현저히 부족하다고 판단되는 자는 불합격 처리함
준비물	사진이 부착된 신분증(학생증, 주민등록증, 여권, 운전면허증 중 하나)

※ 면접문제 사전공개: 면접문제는 입학홈페이지(www.tu.ac.kr/iphak)를 통해 사전공개 예정(간호학과 제외)

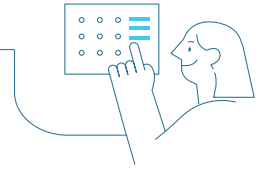
※ 우리대학교 사정에 따라 면접 일정 및 방법 등은 변경될 수 있으며 변경 시 향후 홈페이지 공지

마. 선발의칙

- 전형요소 합산 총점 고득점자 순으로 합격자를 선발
- 합격자 중 입학 포기자 발생 시 예비후보 순으로 총원 합격자를 선발
- 합격자가 등록기간 내에 등록을 하지 않으면 입학을 포기하는 것으로 간주
- 모집단위(전형)별 최저 합격선에서 동점자 발생시, 동점자 처리 기준(요강 p32)에 의함

바. 제출서류

구분	대상자	제출서류
고교 졸업 (예정)자	• 학교생활기록부 온라인 제공 동의자	• 제출서류 없음
	• 학교생활기록부 온라인 제공 비동의자	• 고교 학교생활기록부 1부(학교장 직인 날인)
	• 학교생활기록부 온라인 제공 비대상고 • 2017년 2월 이전 졸업자	
검정고시 출신자	• 검정고시 온라인 제공 동의자	• 제출서류 없음
	• 검정고시 온라인 제공 비동의자	• 검정고시 합격증명서 1부 및 성적증명서 1부 ※ 검정고시 온라인 제공 신청은 나이스 대국민서비스(neis.go.kr)에서 가능 (우측 하단 "검정고시 바로가기" 메뉴 클릭)



2. 학생부교과(일반고교과 전형) 학생부 교과성적을 중심으로 고교 학업성적이 우수한 학생 선발

가. 모집단위 및 모집인원

모집단위	모집인원	전형요소별 반영비율	
		학생부 교과 (최고점/최저점)	합계 (전형 총점)
전체 모집단위 (제외: 시각디자인학과, 웹툰·애니메이션학과, K-sports태권도학과, 축구학과, 레저·승마학과, 복지경영학과, 선명상치유학과, 동양문화학과, 뷰티산업학과, 한국어교육다문화학과, 창업학과)	481명	100% (1,000/937)	100% (1,000)

나. 지원 자격

국내 일반고, 자율고, 과학고, 국제고, 외국어고, 예술고, 체육고, 종합고의 인문과정, 교육부인가 대안학교 졸업(예정)자, 검정고시 출신자
 ※ 특성화고, 마이스터고, 종합고의 실업과정, 학력인정고 졸업(예정)자 지원 불가

다. 수능 최저학력기준

간호학과만 적용
 - 수능 4개 영역(국어, 영어, 수학, 탐구) 중 2개 영역 등급 합이 9등급 이내(탐구영역 1과목 반영)

라. 선발 원칙

- 전형요소 합산 총점 고득점자 순으로 합격자를 선발
- 합격자 중 입학 포기자 발생 시 예비후보 순으로 총원 합격자를 선발
- 합격자가 등록기간 내에 등록을 하지 않으면 입학할 포기하는 것으로 간주
- 모집단위(전형)별 최저 합격선에서 동점자 발생시, 동점자 처리 기준(요강 p32)에 의함

마. 제출서류

구분	대상자	제출서류
고교 졸업 (예정)자	• 학교생활기록부 온라인 제공 동의자	• 제출서류 없음
	• 학교생활기록부 온라인 제공 비동의자 • 학교생활기록부 온라인 제공 비대상교 • 2017년 2월 이전 졸업자	• 고교 학교생활기록부 1부(학교장 직인 날인)
검정고시 출신자	• 검정고시 온라인 제공 동의자	• 제출서류 없음
	• 검정고시 온라인 제공 비동의자	• 검정고시 합격증명서 1부 및 성적증명서 1부 ※ 검정고시 온라인 제공 신청은 나이스 대국민서비스(neis.go.kr)에서 가능 (우측 하단 “검정고시 바로가기” 메뉴 클릭)

3. 학생부교과(특성화고교과 전형) 학생부 교과성적을 중심으로 고교 학업성적이 우수한 학생 선발

가. 모집단위 및 모집인원

모집단위	모집인원	전형요소별 반영비율	
		학생부 교과 (최고점/최저점)	합계 (전형 총점)
전체 모집단위 (제외: 스포츠재활학과, 시각디자인학과, 웹툰·애니메이션학과, K-sports태권도학과, 축구학과, 레저·승마학과, 복지경영학과, 선명상치유학과, 동양문화학과, 뷰티산업학과, 한국어교육다문화학과, 창업학과)	222명	100% (1,000/937)	100% (1,000)

나. 지원 자격

국내 특성화고, 마이스터고, 종합고의 실업과정, 학력인정고 졸업(예정)자
 ※ 일반고, 자율고, 과학고, 국제고, 외국어고, 예술고, 체육고, 종합고의 인문과정, 교육부인가 대안학교 졸업(예정)자, 검정고시 출신자 지원 불가

다. 수능 최저학력기준

간호학과만 적용
 - 수능 4개 영역(국어, 영어, 수학, 탐구) 중 2개 영역 등급 합이 9등급 이내(탐구영역 1과목 반영)

라. 선발원칙

- 전형요소 합산 총점 고득점자 순으로 합격자를 선발
- 합격자 중 입학 포기자 발생 시 예비후보 순으로 총원 합격자를 선발
- 합격자가 등록기간 내에 등록을 하지 않으면 입학을 포기하는 것으로 간주
- 모집단위(전형)별 최저 합격선에서 동점자 발생시, 동점자 처리 기준(요강 p32)에 의함

마. 제출서류

구분	대상자	제출서류
고교 졸업 (예정)자	• 학교생활기록부 온라인 제공 동의자	• 제출서류 없음
	• 학교생활기록부 온라인 제공 비동의자 • 학교생활기록부 온라인 제공 비대상교 • 2017년 2월 이전 졸업자	• 고교 학교생활기록부 1부(학교장 직인 날인)

4. 학생부교과(스포츠우수자 전형) 체능 계열 전문가를 양성하기 위한 학생부교과 전형

가. 모집단위 및 모집인원

모집단위	모집인원	전형요소별 반영비율			
		학생부 교과 (최고점/최저점)	면접 (최고점/최저점)	체력검정 (최고점/최저점)	합계 (전형 총점)
K-sports태권도학과, 축구학과, 레저·승마학과	46명	50% (500/468.5)	40% (400/372)	10% (100/84)	100% (1,000)

나. 지원 자격

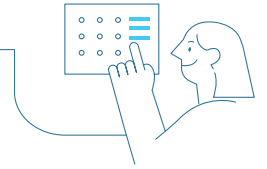
국내 고교 졸업(예정)자 또는 법령에 의하여 이와 동등의 학력이 있다고 인정되는 자

다. 수능 최저학력기준

미적용

라. 면접고사

구분	내용
대상	스포츠우수자 전형 지원자 전원
평가방법	구술고사이며, 논리적 표현능력 및 인성과 품성 등을 평가
고사안내	2024. 9. 23.(월) 세부사항은 입학홈페이지(www.tu.ac.kr/iphak) 공지 예정
고사일시	K-sports태권도학과 2024. 10. 1.(화) / 축구학과, 레저·승마학과 2024. 10. 8.(화) 오전 09:30(09:00까지 면접 대기장소 집결)
유의사항	<ul style="list-style-type: none"> • 면접고사 대상자는 지정된 고사일에 수험표 및 신분증을 지참하여 해당 고사장에 입실 완료해야 함 • 수험생은 고사장 입실시 휴대전화기 등 전자통신 기기를 소지할 수 없음 • 부정행 방법이나 대리 시험일 경우 불합격 처리함 • 면접고사 결시자, 학습능력이 현저히 부족하다고 판단되는 자는 불합격 처리함
준비물	수험표, 사진이 부착된 신분증(학생증, 주민등록증, 여권, 운전면허증 중 하나)



마. 체력검정

구분	내용
대상	스포츠우수자 전형 지원자 전원
측정종목	윗몸일으키기, 팔굽혀펴기
평가방법	2개 종목을 측정하여 각 종목별 등급에 따른 배점을 최종 성적에 반영함
고사안내	2024. 9. 23.(월) 세부사항은 입학홈페이지(www.tu.ac.kr/iphak) 공지 예정
고사일시	K-sports태권도학과 2024. 10. 1.(화) / 축구학과, 레저·승마학과 2024. 10. 8.(화) 면접고사 종료후
유의사항	<ul style="list-style-type: none"> • 체력검정 대상자는 지정된 고사일에 수험표 및 신분증을 지참하여 지정 고사장에서 대기해야 함 • 체력검정 시 수험생은 휴대전화기 등 전자통신 기기를 소지할 수 없음 • 종목별 재측정 기회는 종목별 측정 직후 희망자에 한해 1회만 부여함 • 부정한 방법이나 대리 시험일 경우 불합격 처리함 • 면접은 참석했으나, 체력검정을 결사했을 경우 체력검정 점수는 0점 처리함
준비물	수험표, 사진이 부착된 신분증(학생증, 주민등록증, 여권, 운전면허증 중 하나)

※ 측정종목별 등급 및 배점

구분		1급	2급	3급	4급	5급	6급	7급	8급	9급
윗몸일으키기 (2분)	배점	50점	49점	48점	47점	46점	45점	44점	43점	42점
	남	74회 이상	73~70회	69~66회	65~62회	61~58회	57~54회	53~50회	49~46회	45회 이하
	여	59회 이상	58~55회	54~51회	50~47회	46~43회	42~39회	38~35회	34~31회	30회 이하
팔굽혀펴기 (2분)	배점	50점	49점	48점	47점	46점	45점	44점	43점	42점
	남	64회 이상	63~60회	59~56회	55~52회	51~48회	47~44회	43~40회	39~36회	35회 이하
	여	31회 이상	30~29회	28~27회	26~25회	24~23회	22~21회	20~19회	18~17회	16회 이하

바. 선발원칙

- 전형요소 합산 총점 고득점자 순으로 합격자를 선발
- 합격자 중 입학 포기자 발생 시 예비후보 순으로 총원 합격자를 선발
- 합격자가 등록기간 내에 등록을 하지 않으면 입학은 포기하는 것으로 간주
- 모집단위(전형)별 최저 합격선에서 동점자 발생시, 동점자 처리 기준(요강 p32)에 의함

사. 제출서류

구분	대상자	제출서류
고교 졸업 (예정)자	<ul style="list-style-type: none"> • 학교생활기록부 온라인 제공 동의자 	<ul style="list-style-type: none"> • 제출서류 없음
	<ul style="list-style-type: none"> • 학교생활기록부 온라인 제공 비동의자 • 학교생활기록부 온라인 제공 비대상교 • 2017년 2월 이전 졸업자 	<ul style="list-style-type: none"> • 고교 학교생활기록부 1부(학교장 직인 날인)
검정고시 출신자	<ul style="list-style-type: none"> • 검정고시 온라인 제공 동의자 	<ul style="list-style-type: none"> • 제출서류 없음
	<ul style="list-style-type: none"> • 검정고시 온라인 제공 비동의자 	<ul style="list-style-type: none"> • 검정고시 합격증명서 1부 및 성적증명서 1부 ※ 검정고시 온라인 제공 신청은 나이스 대국민서비스(neis.go.kr)에서 가능 (우측 하단 "검정고시 바로가기" 메뉴 클릭)

5. 학생부교과(평생학습자 전형) 학생부 교과성적을 중심으로 선발(만30세 이상 성인학습자)

가. 모집단위 및 모집인원

모집단위	모집인원	전형요소별 반영비율	
		학생부 교과 (최고점/최저점)	합계 (전형 총점)
복지경영학과, 선명상치유학과, 동양문화학과, 뷰디산업학과, 한국어교육다문화학과, 창업학과	147명	100% (1,000/937)	100% (1,000)

나. 지원 자격

국내 고교 졸업(예정)자 또는 법령에 의하여 이와 동등의 학력이 있다고 인정되는 자로 입학년도 3월1일 기준 만30세 이상(1995. 3. 1. 이전 출생)의 성인학습자

다. 수능 최저학력기준

미적용

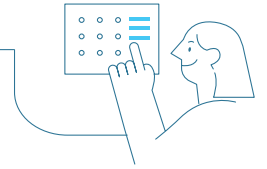
라. 선발원칙

- 전형요소 합산 총점 고득점자 순으로 합격자를 선발
- 합격자 중 입학 포기자 발생 시 예비후보 순으로 총원 합격자를 선발
- 합격자가 등록기간 내에 등록을 하지 않으면 입학을 포기하는 것으로 간주
- 모집단위(전형)별 최저 합격선에서 동점자 발생시, 동점자 처리 기준(요강 p32)에 의함

마. 제출서류

구분	대상자	제출서류
고교 졸업 (예정)자	• 학교생활기록부 온라인 제공 동의자	• 제출서류 없음
	• 학교생활기록부 온라인 제공 비동의자 • 학교생활기록부 온라인 제공 비대상교 • 2017년 2월 이전 졸업자	• 고교 학교생활기록부 1부(학교장 직인 날인)
검정고시 출신자	• 검정고시 온라인 제공 동의자	• 제출서류 없음
	• 검정고시 온라인 제공 비동의자	• 검정고시 합격증명서 1부 및 성적증명서 1부 ※ 검정고시 온라인 제공 신청은 나이스 대국민서비스(neis.go.kr)에서 가능 (우측 하단 "검정고시 바로가기" 메뉴 클릭)
추가서류	• 만30세 이상의 성인학습자	• 만30세 이상을 증명 할 수 있는 공적 증명서 1부(아래의 증명서 중 택1) - 기본증명서, 주민등록등본, 주민등록초본, 가족관계증명서





6. 학생부종합(창의인재, 소프트웨어인재 전형)

진로(전공)에 대한 목표를 가지고 학교생활에 충실하며, 자기주도적으로 노력하고 성장가능성이 있는 학생 선발

가. 모집단위 및 모집인원

전형명	모집단위	모집인원	전형요소별 반영비율	
			서류(학생부) (최고점/최저점)	합계 (전형 총점)
창의인재	전체 모집단위 (제외: 간호학과, 게임공학과, 게임그래픽학과, 컴퓨터공학과, 소프트웨어학과, 시각디자인학과, 글로벌관광학과, 웹툰·애니메이션학과, 복지경영학과, 선명상치유학과, 동양문화학과, 뷰티산업학과, 한국어교육다문화학과, 창업학과)	137명	100% (1,000/920)	100% (1,000)
소프트웨어인재	게임공학과, 게임그래픽학과, 컴퓨터공학과, 소프트웨어학과	15명		

나. 지원 자격

국내 고교 졸업(예정)자 또는 법령에 의하여 이와 동등의 학력이 있다고 인정되는 자

다. 수능 최저학력기준

미적용

라. 선발원칙

- 전형요소 합산 총점 고득점자 순으로 합격자를 선발
- 합격자 중 입학 포기자 발생 시 예비후보 순으로 총원 합격자를 선발
- 합격자가 등록기간 내에 등록을 하지 않으면 입학을 포기하는 것으로 간주
- 모집단위(전형)별 최저 합격선에서 동점자 발생 시, 동점자 처리 기준(요강 p32)에 의함

마. 제출서류

구분	대상자	제출서류
고교 졸업 (예정)자	• 학교생활기록부 온라인 제공 동의자	• 제출서류 없음
	• 학교생활기록부 온라인 제공 비동의자 • 학교생활기록부 온라인 제공 비대상자 • 2017년 2월 이전 졸업자	• 고교 학교생활기록부 1부(학교장 직인 날인)
검정고시 출신자	• 검정고시 온라인 제공 동의자	• 학교생활기록부 대체 서식(본교 양식) 1부
	• 검정고시 온라인 제공 비동의자	• 검정고시 합격증명서 1부 및 성적증명서 1부 ※ 검정고시 온라인 제공 신청은 나이스 대국민서비스(neis.go.kr)에서 가능 (우측 하단 “검정고시 바로가기” 메뉴 클릭) • 학교생활기록부 대체 서식(본교 양식) 1부

바. 평가요소 및 평가항목

평가요소	평가항목	평가내용
학업역량	• 학업성취도 • 학업태도 • 탐구력	• 고교 교육과정에서 이수한 교과와 성취수준이나 학업발전의 정도 • 학업을 수행하고 학습해 나가려는 의지와 노력 • 지적 호기심을 바탕으로 사물과 현상에 대해 탐구하고, 문제를 해결하려는 노력
진로역량	• 전공(계열) 관련 교과 이수 노력 • 전공(계열) 관련 교과 성취도 • 진로 탐색 활동과 경험	• 고교 교육과정에서 전공(계열)에 필요한 과목을 선택하여 이수한 정도 • 고교 교육과정에서 전공(계열)에 필요한 과목을 수강하고 취득한 학업성취 수준 • 자신의 진로를 탐색하는 과정에서 이루어진 활동이나 경험 및 노력 정도
공동체역량	• 협업과 소통능력 • 나눔과 배려 • 성실성과 규칙준수 • 리더십	• 공동체의 목표를 달성하기 위해 협력하며, 구성원들과 합리적인 의사소통을 할 수 있는 능력 • 상대방을 존중하고 이해하며 원만한 관계를 형성하며, 타인을 위하여 기꺼이 나누어 주고자 하는 태도와 행동 • 책임감을 바탕으로 자신의 의무를 다하고, 공동체의 기본윤리와 원칙을 준수하는 태도 • 공동체의 목표 달성을 위해 구성원들의 상호작용을 이끌어가는 능력

7. 실기/실적(실기 전형) 관련 전공 분야의 실기능력이 우수한 학생 선발

가. 모집단위 및 모집인원

모집단위	모집인원	전형요소별 반영비율		
		학생부 교과 (최고점/최저점)	실기 (최고점/최저점)	합계 (전형 총점)
스포츠재활학과	28명	40% (400/374.8)	60% (600/465)	100% (1,000)
시각디자인학과	24명	-	100% (1,000/0)	100% (1,000)
웹툰·애니메이션학과	40명	-	100% (1,000/0)	100% (1,000)

나. 지원 자격 국내 고교 졸업(예정)자 또는 법령에 의하여 이와 동등의 학력이 있다고 인정되는 자

다. 수능 최저학력기준 미적용

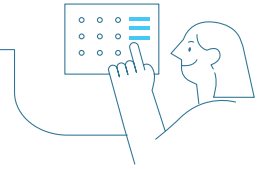
- 라. 선발원칙**
- 전형요소 합산 총점 고득점자 순으로 합격자를 선발
 - 실기고사 결시자는 불합격으로 처리합니다
 - 합격자 중 입학 포기자 발생 시 예비후보 순으로 총원 합격자를 선발
 - 합격자가 등록기간 내에 등록을 하지 않으면 입학을 포기하는 것으로 간주
 - 모집단위(전형)별 최저 합격선에서 동점자 발생 시, 동점자 처리 기준(요강 p32)에 의함

마. 실기 전형 공통 제출서류

구분	대상자	제출서류
고교 졸업 (예정)자	• 학교생활기록부 온라인 제공 동의자	• 제출서류 없음
	• 학교생활기록부 온라인 제공 비동의자 • 학교생활기록부 온라인 제공 비대상교 • 2017년 2월 이전 졸업자	• 고교 학교생활기록부 1부(학교장 직인 날인)
검정고시 출신자	• 검정고시 온라인 제공 동의자	• 제출서류 없음
	• 검정고시 온라인 제공 비동의자	• 검정고시 합격증명서 1부 및 성적증명서 1부 ※ 검정고시 온라인 제공 신청은 나이스 대국민서비스(neis.go.kr)에서 가능 (우측 하단 “검정고시 바로가기” 메뉴 클릭)

바. 실기고사 세부내용 (스포츠재활학과)

구분	내용
대상	스포츠재활학과 실기전형 지원자 전원
측정종목	메디신볼던지기, 제자리멀리뛰기, 지그재그런
고사안내	2024. 9. 25.(수) 세부사항 및 종목별 실시방법은 입학홈페이지(www.tu.ac.kr/iphak) 공지 사항 참조
고사일시	2024. 10. 2.(수) 오전 - 09:30 고사 시작(09:00까지 대기장소 집결) 오후 - 13:30 고사 시작(13:00까지 대기장소 집결)
유의사항	• 실기고사 대상자는 지정된 고사일에 수험표 및 신분증을 지참하여 해당 고사장에 입실 완료해야 함 • 수험생은 고사장 입실시 휴대전화기 등 전자통신기기를 소지할 수 없음 • 부정행 방법이나 대리 시험일 경우 불합격 처리함 • 실기고사 결시자는 불합격 처리함
준비물	• 수험표, 사진이 부착된 신분증(학생증, 주민등록증, 여권, 운전면허증 중 하나), 운동복, 운동화(스파이크 불가)



※ 측정종목별 등급 및 배점

구분		1급	2급	3급	4급	5급	6급	7급	8급	9급	10급
메다신볼 던지기 (m)	배점	200점	195점	190점	185점	180점	175점	170점	165점	160점	155점
	남	11이상	10.9~10.6	10.5~10.2	10.1~9.8	9.7~9.4	9.3~9.0	8.9~8.6	8.5~8.2	8.1~7.8	7.7이하
	여	8.5이상	8.4~8.1	8.0~7.7	7.6~7.3	7.2~6.9	6.8~6.5	6.4~6.1	6.0~5.7	5.6~5.3	5.2이하
제자리멀리뛰기 (cm)	배점	200점	195점	190점	185점	180점	175점	170점	165점	160점	155점
	남	280이상	279~276	275~272	271~268	267~264	263~260	259~256	255~252	251~248	247이하
	여	230이상	229~226	225~222	221~218	217~214	213~210	209~206	205~202	201~198	197이하
지그재그런 (초)	배점	200점	195점	190점	185점	180점	175점	170점	165점	160점	155점
	남	14초20 이내	14초21 ~14초50	14초51 ~14초80	14초81 ~15초10	15초11 ~15초40	15초41 ~15초70	15초71 ~16초00	16초01 ~16초30	16초31 ~16초60	16초61 이후
	여	15초60 이내	15초61 ~15초90	15초91 ~16초20	16초21 ~16초50	16초51 ~16초80	16초81 ~17초10	17초11 ~17초40	17초41 ~17초70	17초71 ~18초00	18초01 이후

종목별 실시요령 및 유의사항

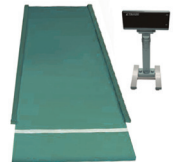
1. 메다신볼던지기 <전자식 자동계측>

<순서>

- ① 폭 2m 규격선 앞에 서서 준비자세를 취한다(시작선을 밟지 않도록 한다).
- ② "준비"구령에 수험생은 제자리에 선 자세에서 메다신볼을 머리 위로 올려 양손으로 잡고 양발을 편안한 너비로 벌려 바닥에 지지한 후 준비 자세를 취한다.
- ③ "시작"신호에 오버드로우(over throw)자세로 머리 위에서 양손으로 던진다. 이때 무릎과 허리의 반동을 허용한다.
- ④ 남자 3kg, 여자 2kg의 메다신볼을 사용한다.

<유의사항>

- ① 2회 실시하여 좋은 기록을 반영한다(2회 파울 시 최하위 점수처리).
- ② 다음과 같은 경우에는 파울로 처리한다.
 - 공을 던지기 위해 반동을 할 경우 발 뒤꿈치가 들리는 것은 허용하나, 던지기 전과 후의 발 위치가 변경되는 경우
 - 메다신볼을 던진 후 손이 시작선을 넘어 바닥에 닿을 경우
 - 발이 시작선을 밟거나 넘어가는 경우
 - 던진 메다신볼이 폭 2m 규격 선 밖으로 나가게 되는 경우
 - 메다신볼을 한 손으로 던지거나 머리 위치보다 아래에서 던지는 경우
- ③ 메다신볼과 손바닥에는 송진 등 기록에 영향을 미칠 수 있는 어떠한 것도 사용할 수 없다.



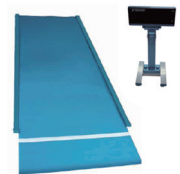
2. 제자리멀리뛰기 <전자식 자동계측>

<순서>

- ① 수험생은 감독위원의 '준비' 소리에 따라 측정판에 위치한다.
- ② 감독위원의 '시작' 구령에 따라 팔, 무릎 등의 반동을 이용하여 모뎀발로 굴러 최대한 멀리 뜬다.
- ③ 착지 지점의 가장 뒷부분을 기록으로 인정한다.(측정값은 cm단위)
- ④ 2회 측정하여 좋은 성적으로 한다.

<유의사항>

- ① 2회 실시하여 좋은 기록을 반영한다(2회 파울 시 최하위 점수처리).
- ② 다음과 같은 경우에는 파울로 처리한다.
 - 착지할 때 파울라인 밖에 신체 부위가 닿은 경우
 - 구름 동작에서 발바닥 전체가 떨어진 경우
 - 모뎀발로 뛰지 못하고 한발로 구르고 뜬 경우
 - 구름 동작에서 출발선을 발로 밟은 경우



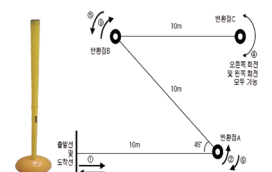
3. 지그재그런 <전자식 자동계측>

<순서>

- ① 그림과 같이 30m 주로를 왕복달리는 시간을 측정한다.
- ② 수험생은 감독위원의 '준비' 소리에 따라 출발선에 위치한다.
- ③ 감독위원의 '출발' 신호에 맞추어 순서대로 달린다. (반환점에서의 턴 방향은 상관 없음) (출발선 →반환점 A → 반환점 B → 반환점 C → 반환점 B → 반환점 A → 도착선)
- ④ 1/100 단위로 측정한다.

<유의사항>

- ① 세워진 폴 막대를 쓰러뜨리면 파울로 처리하며, 곧바로 1회의 기회를 재 부여한다.
- ② 고의로 중지하거나 2회 파울 시 최하위 점수처리 한다



반환점 봉모양 (높이 120cm)

사. 실기고사 세부내용 (시각디자인학과)

구분	내용
대상	시각디자인학과 지원자 전원
실기고사 과목	사고의 전환, 발상과 표현, 기초디자인(3과목 중 1과목 선택)
고사안내	2024. 9. 27.(금) 세부사항은 입학홈페이지(www.tu.ac.kr/iphak) 공지 예정
고사일시	2024. 10. 5.(토) 13:00(12:30까지 대기장소 집결)
유의사항	<ul style="list-style-type: none"> • 실기고사 대상자는 지정된 고사일에 수험표 및 신분증을 지참하여 해당 고사장에 입실 완료해야 함 • 수험생은 고사장 입실시 휴대전화기 등 전자통신기기를 소지할 수 없음 • 부정행 방법이나 대리 시험일 경우 불합격 처리함 • 실기고사 결시자, 백지 제출자 및 작품 훼손자는 불합격 처리함 • 실기주제와 전혀 상관없는 작품 제출자는 0점 처리함
준비물	수험표, 사진이 부착된 신분증(학생증, 주민등록증, 여권, 운전면허증 중 하나), 필기도구, 실기고사 준비물 일체 ※우리대학에서는 화지만 제공

※ 실기고사 과목

과목(종목)	과목선택	세부내용	고사시간	화지구격
사고의전환	3과목 중 1과목 선택	채색화(묘사와 상상력 평가)	5시간	2절
발상과 표현		채색화(묘사와 상상력 평가)	4시간	4절
기초디자인		디자인(조형요소의 구성능력 평가)	4시간	4절

아. 실기고사 세부내용 (웹툰·애니메이션학과)

구분	내용
대상	웹툰·애니메이션학과 실기전형 지원자 전원
실기고사 과목	칸만화, 상황표현, 기초디자인(3과목 중 1과목 선택)
고사안내	2024. 9. 25.(수) 세부사항은 입학홈페이지(www.tu.ac.kr/iphak) 공지 예정
고사일시	2024. 10. 3.(목) 13:00(12:30까지 대기장소 집결)
유의사항	<ul style="list-style-type: none"> • 실기고사 대상자는 지정된 고사일에 수험표 및 신분증을 지참하여 해당 고사장에 입실 완료해야 함 • 수험생은 고사장 입실시 휴대전화기 등 전자통신기기를 소지할 수 없음 • 부정행 방법이나 대리 시험일 경우 불합격 처리함 • 실기고사 결시자, 백지 제출자 및 작품 훼손자는 불합격 처리함 • 실기주제와 전혀 상관없는 작품 제출자는 0점 처리함
준비물	수험표, 사진이 부착된 신분증(학생증, 주민등록증, 여권, 운전면허증 중 하나), 필기도구, 실기고사 준비물 일체 ※우리대학에서는 화지만 제공

※ 실기고사 과목

과목(종목)	과목선택	세부내용	고사시간	화지구격
칸만화	3과목 중 1과목 선택	채색화(만화 표현 및 구성능력 평가)	4시간	4절
상황표현		채색화(상황표현 및 상상력 평가)	4시간	4절
기초디자인		디자인(조형적 표현능력 평가)	4시간	4절



8. 실기/실적(특기자, 체육 전형) 관련 전공 분야의 실적이 우수한 학생 선발

가. 모집단위 및 모집인원

모집단위	모집인원	전형요소별 반영비율		
		학생부 교과 (최고점/최저점)	수상실적 (최고점/최저점)	합계 (전형 총점)
스포츠재활학과	7명(사격 4명, 볼링 3명)	30% (300/281.1)	70% (700/580)	100% (1,000)
K-sports태권도학과	4명(겨루기, 시범, 품새)			

나. 지원 자격

- 국내 고등학교 졸업(예정자)자 또는 법령에 의하여 이와 동등의 학력이 있다고 인정되는 자로서 해당 실적 보유자
- 대한체육회 및 대한태권도협회 산하 사격, 볼링, 태권도 경기단체 종목의 국가대표, 청소년 대표 또는 고교상비군에 선발된 자
 - 대한체육회 및 대한태권도협회 산하 사격, 볼링, 태권도 경기단체에서 주관하는 전국대회 입상자 및 광역시·도 대회 입상자
 - 대한태권도협회 승인대회(각 대학 총장기대회) 입상자(시범, 품새)
- ※ 지원자격의 취득은 고등학교 재학 중 취득한 것에 한하며, 동일 단체의 동일 종목일 경우에는 최상위 등급 1개의 성적만 적용(단, 검정고시 출신자는 중학교 졸업 이후의 취득한 입상성적은 고등학교 재학 기간 중 취득한 것으로 인정)

다. 수능 최저학력기준

미적용

라. 선발원칙

- 전형요소 합산 총점 고득점자 순으로 합격자를 선발
- 합격자 중 입학 포기자 발생 시 예비후보 순으로 충원 합격자를 선발
- 합격자가 등록기간 내에 등록을 하지 않으면 입학을 포기하는 것으로 간주
- 모집단위(전형)별 최저 합격선에서 동점자 발생시, 동점자 처리 기준(요강 p32)에 의함

마. 특기자 전형 공통 제출서류

구분	대상자	제출서류
고교 졸업 (예정)자	• 학교생활기록부 온라인 제공 동의자	• 대회 주관 단체(기관)장 발행 경기실적 증명서 원본 1부
	• 학교생활기록부 온라인 제공 비동의자 • 학교생활기록부 온라인 제공 비대상교 • 2017년 2월 이전 졸업자	• 고교 학교생활기록부 1부(학교장 직인 날인) • 대회 주관 단체(기관)장 발행 경기실적 증명서 원본 1부
검정고시 출신자	• 검정고시 온라인 제공 동의자	• 대회 주관 단체(기관)장 발행 경기실적 증명서 원본 1부
	• 검정고시 온라인 제공 비동의자	• 검정고시 합격증명서 1부 및 성적증명서 1부 ※ 검정고시 온라인 제공 신청은 나이스 대국민서비스(neis.go.kr)에서 가능 (우측 하단 “검정고시 바로가기” 메뉴 클릭) • 대회 주관 단체(기관)장 발행 경기실적 증명서 원본 1부

※ 등급 배점표(개인전, 단체전, 페어전, 체급별, 세부종목별 실적은 동일하게 산정)

등급	배점	수상(경기)실적		등급	배점	수상(경기)실적	
		스포츠재활학과	K-sports태권도학과			스포츠재활학과	K-sports태권도학과
1	700	국가대표, 청소년국가대표, 고교상비군, 전국대회 우승	2024년도 세계품새선수권 국가대표 선발	4	640	광역시·도 대회 우승, 전국대회 4~6위	2024년도 전국체육대회 3위
			2024년도 아시아 품새선수권 국가대표 선발				2024년도 전국대회 개인전 3위
			2023년도 아시아 청소년 품새선수권 국가대표 선발				2023년도 전국대회 개인전 2위
2	680	전국대회 준우승	2024년도 전국체육대회 1위	5	620	광역시·도 대회 준우승, 전국대회 7~8위	2024년도 전국대회 페어전 또는 단체전 1위
			2024년도 전국대회 개인전 1위				2024년도 세계태권도 한마당 3위
			2024년도 세계태권도 한마당 1위				2024년도 코리아 오픈 2위
3	660	전국대회 3위	2024년도 전국체육대회 2위	6	600	광역시·도 대회 3위	2023년도 전국대회 개인전 3위
			2024년도 전국대회 개인전 2위				2024년도 전국대회 페어전 또는 단체전 2위
			2023년도 전국대회 개인전 1위				2023년도 전국대회 페어전 또는 단체전 1위
			2024년도 세계태권도 한마당 2위				2024년도 세계태권도 한마당 3위
			2024년도 코리아 오픈 1위				2024년도 코리아 오픈 3위
4	580	광역시·도 대회 4~6위	2023년도 전국대회 페어전 또는 단체전 3위	7	580	광역시·도 대회 4~6위	2023년도 전국대회 페어전 또는 단체전 3위
			2023년도 전국대회 페어전 또는 단체전 2위				2024년도 광역시·도 대회 개인전 1위

9. 학생부교과(특성화고동일계 전형 - 정원 외) 학생부 교과성적을 중심으로 선발

가. 모집단위 및 모집인원

모집단위	모집인원	전형요소별 반영비율	
		학생부 교과 (최고점/최저점)	합계 (전형 총점)
간호학과, 작업치료학과, 응급구조학과, 언어치료청각재활학과, 상담·임상심리학과, 사회복지학과, 애견미용·행동교정학과, 반려동물산업학부, 뷰티케어학과, 헤어디자인학과, 메이크업디자인학과, 패션디자인학과, 컴퓨터공학과, 냉동공조공학과, 건축학과(4년,5년), 건축공학과, 실내건축학과, 경영학과, 국제통상물류학과, 호텔조리베이커리학과	20명	100% (1,000/937)	100% (1,000)

나. 지원 자격

국내 특성화고 및 종합고의 전문계열 졸업(예정)자(고등교육법시행령 제29조 제2항 제14호 '나'목 해당자)로서 해당 모집단위와 동일계열인 자 또는 특성화고의 기준학과가 대학이 제시하는 기준학과와 다르더라도 대학의 모집단위와 관련된 전문교과를 30단위 이상 이수한 자
 ※ 일반고, 자율고, 과학고, 국제고, 외국어고, 예술고, 체육고, 마이스터고, 종합고의 인문과정, 학력인정고, 교육부인가 대안학교 졸업(예정)자 및 검정고시 출신자는 지원 불가

다. 수능 최저학력기준

간호학과만 적용
 - 수능 4개 영역(국어, 영어, 수학, 탐구) 중 2개 영역 등급 합이 9등급 이내(탐구영역 1과목 반영)

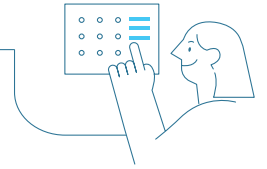
라. 선발 원칙

- 전형요소 합산 총점 고득점자 순으로 합격자를 선발
- 합격자 중 입학 포기자 발생 시 예비후보 순으로 총원 합격자를 선발
- 합격자가 등록기간 내에 등록을 하지 않으면 입학할 포기하는 것으로 간주
- 모집단위(전형)별 최저 합격선에서 동점자 발생 시, 동점자 처리 기준(요강 p32)에 의함

마. 제출서류

구분	대상자	제출서류
고교 졸업 (예정)자	• 학교생활기록부 온라인 제공 동의자	• 제출서류 없음
	• 학교생활기록부 온라인 제공 비동의자 • 학교생활기록부 온라인 제공 비대상교 • 2017년 2월 이전 졸업자	• 고교 학교생활기록부 1부(학교장 직인 날인)





10. 학생부교과(농어촌학생 전형 - 정원 외) 학생부 교과성적을 중심으로 선발(농어촌 지역 및 도서·벽지의 학생)

가. 모집단위 및 모집인원

모집단위	모집인원	전형요소별 반영비율	
		학생부 교과 (최고점/최저점)	합계 (전형 총점)
간호학과, 작업치료학과, 응급구조학과, 언어치료청각재활학과, 스포츠재활학과, 상담·임상심리학과, 사회복지학과, 유아교육과, 애견미용·행동교정학과, 뷰티케어학과, 헤어디자인학과, 메이크업디자인학과, 패션디자인학과, 컴퓨터공학과, 소프트웨어학과, 냉동공조공학과, 미래자동차학과, 전기저어학부, 향만물류시스템학과, 건축학과(4년,5년), 건축공학과, 실내건축학과, 경영학과, 국제통상물류학과, 호텔조리베이커리학과, 글로벌관광학과, 미디어커뮤니케이션학과, 광고홍보학과	43명	100% (1,000/937)	100% (1,000)

나. 지원 자격

국내 고교 졸업(예정)자로서 아래 지원자격 중 하나에 해당 되는 자

구분	제출서류
유형 ① (6년)	학생 본인이 농어촌 소재지 학교에서 중·고 전 교육과정을 이수하고 농어촌 지역에 학생과 부모 모두가 거주
유형 ② (12년)	학생 본인이 농어촌 소재지 학교에서 초·중·고 전 교육과정을 이수하고 농어촌 지역에 거주

- 도서·벽지 교육진흥법 시행규칙 제2조에 의한 초·중·고등학교 포함
- 행정구역 개편에 따라 읍·면 지역이 동으로 변경 또는 도서·벽지 지역이 해제된 경우 농어촌 지역으로 인정
- 농어촌 지역에 소재한 특목고(과학고, 외국어고, 국제고, 예술고, 체육고, 마이스터고)는 제외함
- 재학기간(최초 입학일부터 졸업일까지) 중 농어촌 지역이 아닌 곳으로 주소를 변경할 경우에는 합격이나 입학울 취소함
- 지원 자격은 연속된 연수만을 인정함
- 부·모 중 한 명이 사망한 경우, 사망 전의 부모의 주소지는 농어촌 지역이어야 하고 사망 후에는 법률상 사망일 이후부터 생존하는 부 또는 모와 본인이 농어촌 지역에 거주하여야 함
- 부모가 이혼한 경우, 이혼 전의 부모의 주소지는 농어촌 지역이어야 하고 이혼 후에는 법률상 이혼일 이후부터 친권(혹은 양육권)이 있는 부 또는 모와 본인이 농어촌 지역에 거주하여야 함

다. 수능 최저학력기준

- 간호학과만 적용
- 수능 4개 영역(국어, 영어, 수학, 탐구) 중 2개 영역 등급 합이 9등급 이내(탐구영역 1과목 반영)

라. 선발원칙

- 전형요소 합산 총점 고득점자 순으로 합격자를 선발
- 합격자 중 입학 포기자 발생 시 예비후보 순으로 총원 합격자를 선발
- 합격자가 등록기간 내에 등록을 하지 않으면 입학울 포기하는 것으로 간주
- 모집단위(전형)별 최저 합격선에서 등점자 발생시, 등점자 처리 기준(요강 p32)에 의함

마. 제출서류

구분	대상자	제출서류
고교 졸업 (예정)자	• 학교생활기록부 온라인 제공 동의자	• 제출서류 없음
	• 학교생활기록부 온라인 제공 비동의자 • 학교생활기록부 온라인 제공 비대상교 • 2017년 2월 이전 졸업자	• 고교 학교생활기록부 1부(학교장 직인 날인)
추가 서류	유형 ① (6년) 학생 본인이 농어촌 소재지 학교에서 중·고 전 교육과정을 이수하고 농어촌 지역에 학생과 부모 모두가 거주	① 본인 가족관계증명서 1부(원서접수 마감일로부터 30일 이내에 발급된 증명서) ② 본인 및 부·모의 주민등록초본 각 1부(과거 거주 이력 사실이 모두 기재되어 있고, 원서 접수 마감일로부터 30일 이내에 발급된 초본) ③ 중학교 생활기록부 1부(학교장 직인 날인) ④ 기타 제출 서류 • 부모가 이혼한 경우에는 본인의 기본증명서, 친권자의 혼인관계증명서(상세) 각 1부 • 부모가 사망한 경우 양자의 기본증명서(상세) 각 1부
	유형 ② (12년) 학생 본인이 농어촌 소재지 학교에서 초·중·고 전 교육과정을 이수하고 농어촌 지역에 거주	① 본인 주민등록초본 1부(과거 거주 이력 사실이 모두 기재되어 있고, 서류제출 마감일로부터 30일 이내에 발급된 초본) ② 초등학교, 중학교 생활기록부 각 1부(학교장 직인 날인)

[최종 등록자 추가 제출서류(2025년 2월 졸업예정자에 한함)]

구분	제출서류	제출시기	제출방법	사유	비고
유형①(6년)	① 지원자(본인) 주민등록초본 1부 ② 부·모 주민등록초본 각 1부 ③ 고교졸업증명서(학교장 날인) 1부	2025. 2. 17.(월) ~ 2. 21.(금) 17:00까지	우편 또는 방문제출	유형별 입학일부터 졸업일까지의 농어촌지역거주 및 재학 사실 확인을 위함	제출서류는 졸업일 이후 발급 서류에 한함
유형②(12년)	① 지원자(본인) 주민등록초본 1부 ② 고교졸업증명서(학교장 날인) 1부				

11. 학생부교과(기회균형 전형 - 정원 외) 학생부 교과성적을 중심으로 선발

가. 모집단위 및 모집인원

모집단위	모집인원	전형요소별 반영비율	
		학생부 교과 (최고점/최저점)	합계 (전형 총점)
작업치료학과, 응급구조학과, 언어치료청각재활학과, 상담·임상심리학과, 패션디자인학과, 컴퓨터공학과, 전기제어학부, 향만물류시스템학과, 건축학과(4년,5년), 건축공학과, 실내건축학과, 경영학과, 국제통상물류학과, 호텔조리베이커리학과, 글로벌관광학과	15명	100% (1,000/937)	100% (1,000)

나. 지원 자격

국내 고교 졸업(예정) 또는 법령에 의하여 이와 동등의 학력이 있다고 인정되는 자로서 「국민기초생활보장법」 제2조 제1호(수급권자), 제2호(수급자), 제10호(차상위계층)에 의한 대상자, 「한부모가족지원법」 제5조 및 제5조의2에 따른 대상자

다. 수능 최저학력기준

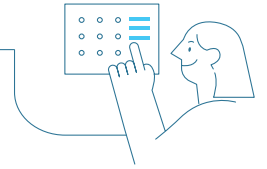
미적용

라. 선발원칙

- 전형요소 합산 총점 고득점자 순으로 합격자를 선발
- 합격자 중 입학 포기자 발생 시 예비후보 순으로 총원 합격자를 선발
- 합격자가 등록기간 내에 등록을 하지 않으면 입학할 포기하는 것으로 간주
- 모집단위(전형)별 최저 합격선에서 동점자 발생시, 동점자 처리 기준(요강 p32)에 의함

마. 제출서류

구분	대상자	제출서류
고교 졸업 (예정)자	• 학교생활기록부 온라인 제공 동의자	• 제출서류 없음
	• 학교생활기록부 온라인 제공 비동의자 • 학교생활기록부 온라인 제공 비대상자 • 2017년 2월 이전 졸업자	• 고교 학교생활기록부 1부(학교장 직인 날인)
검정고시 출신자	• 검정고시 온라인 제공 동의자	• 제출서류 없음
	• 검정고시 온라인 제공 비동의자	• 검정고시 합격증명서 1부 및 성적증명서 1부 ※ 검정고시 온라인 제공 신청은 나이스 대국민서비스(neis.go.kr)에서 가능 (우측 하단 “검정고시 바로가기” 메뉴 클릭)
	• 기초생활수급자 • 차상위계층 • 한부모가족지원대상자	• 수험생 명의 유형별 해당 증명서 - 서류제출 마감일로부터 10일 이내 발급 서류



12. 학생부교과(특성화고 등을 졸업한 재직자 전형 - 정원 외) 학생부 교과성적을 중심으로 선발

가. 모집단위 및 모집인원

모집단위	모집인원	전형요소별 반영비율	
		학생부 교과 (최고점/최저점)	합계 (전형 총점)
복지경영학과, 생명상치유학과, 동양문화학과, 부티산업학과, 한국어교육다문화학과, 창업학과	12명	100% (1,000/937)	100% (1,000)

나. 지원 자격

- 산업체 근무경력이 3년 이상 재직 중인 자(2025. 3. 1. 기준)로서 아래 해당자
- 특성화고 등을 졸업한 자(종합고 실업과정 포함)
 - 산업수요 맞춤형 고등학교(마이스터고)를 졸업한 자
 - 일반고 재학 중 1년 이상 직업교육과정을 이수하고 일반고를 졸업한 자
 - 평생교육시설(학력인정고)에서 직업교육과정을 이수한 자
 - ※ 군 의무복무 경력은 재직기간에 포함할 수 있음
 - ※ 산업체 근무경력 기간 중 고등학교 학력기간 중복은 인정하지 않음. 단, 야간 고등학교 졸업자의 경우는 인정(제출서류로 사실 확인이 가능한 경우에 한함)

다. 수능 최저학력기준

미적용

라. 선발 원칙

- 전형요소 합산 총점 고득점자 순으로 합격자를 선발
- 합격자 중 입학 포기자 발생 시 예비후보 순으로 총원 합격자를 선발
- 합격자가 등록기간 내에 등록을 하지 않으면 입학을 포기하는 것으로 간주
- 모집단위(전형)별 최저 합격선에서 동점자 발생시, 동점자 처리 기준(요강 p32)에 의함

마. 제출서류

구분	대상자	제출서류	
고교 졸업자	• 학교생활기록부 온라인 제공 동의자	• 제출서류 없음	
	• 학교생활기록부 온라인 제공 비동의자 • 학교생활기록부 온라인 제공 비대상교 • 2017년 2월 이전 졸업자	• 고교 학교생활기록부 1부(학교장 직인 날인)	
추가서류	• 국가·지방자치단체 및 공공기관 재직자 • 상시근로자 5인(사업주 포함) 이상인 사업체 재직자 • 4대 보험 중 1개 이상 가입 사업체 재직자	• 재직증명서 1부(반드시 재직기간 포함, 현 직장에 한함) • 아래의 증명서 중 택 1부 - 건강보험자격득실확인서, 국민연금가입증명서, 고용보험자격이력내역서 ※ 4대보험 등으로 경력확인이 불가한 경우 경력증명서를 추가로 제출함	
	• 4대 보험 가입 대상자가 아닌 산업체 종사자 (농업, 수산업 등)	• 재직증명서 1부(반드시 재직기간 포함, 현 직장에 한함) • 아래의 증명서 중 택 1부 - 사업자등록증, 영농사실 확인서(읍, 면, 동장 직인날인), 어업인 확인서(지방해양수산청 발행), 농지원부 등본 ※ 농지원부 상 세대 구성원에 해당 할 경우에는 반드시 3년 이상 영농 종사 기간이 명시되어 있는 확인 서류를 추가 제출하여야 함	
	• 창업·자영업자 (세금 체납사실이 없는 경우에 한해 인정)	직장건강보험 가입	• 사업자등록증명서 1부 • 건강보험자격득실확인서 1부 • 납세증명서 1부 • 부가가치세 과세표준증명서 또는 부가가치세 면세사업자 수입금액증명서 1부 • 휴업사실증명서 1부(해당자) • 폐업사실증명서 1부(해당자)
		직장건강보험 미가입	• 사업자등록증명서 1부 • 납세증명서 1부 • 부가가치세 과세표준증명서 또는 부가가치세 면세사업자 수입금액증명서 1부 • 휴업사실증명서 1부(해당자) • 폐업사실증명서 1부(해당자)
• 군필자는 의무복무 경력 산정 해당자 (공익근무요원 및 산업기능요원 포함)		• 아래의 증명서 중 택 1부 - 군 의무복무 경력사항이 기재된 지원자 본인 주민등록초본, 지방병무청 발급 병적증명서	

※ 유의사항

- 야간 별도반이 구성되지 않을 시 주간반에 편성하여 수업함
- 최종합격자는 2025. 3. 1.자 기준 재직증명서를 2025. 3. 3.(월) 16:00까지 4번 건물 3층 미래융합대학 교학지원팀으로 추가 제출해야하며 미제출 시 합격을 취소함

13. 학생부교과(만학도 전형 - 정원 외) 학생부 교과성적을 중심으로 선발(만30세 이상 성인학습자)

가. 모집단위 및 모집인원

모집단위	모집인원	전형요소별 반영비율	
		학생부 교과 (최고점/최저점)	합계 (전형 총점)
복지경영학과, 선명상치우학과, 동양문화학과, 뷰티산업학과, 한국어교육다문화학과, 창업학과	16명	100% (1,000/937)	100% (1,000)

나. 지원 자격 국내 고교 졸업(예정)자 또는 법령에 의하여 이와 동등의 학력이 있다고 인정되는 자로 입학년도 3월 1일 기준 만30세 이상(1995. 3. 1. 이전 출생)의 성인학습자

다. 수능 최저학력기준 미적용

- 라. 선발원칙**
- 전형요소 합산 총점 고득점자 순으로 합격자를 선발
 - 합격자 중 입학 포기자 발생 시 예비후보 순으로 총원 합격자를 선발
 - 합격자가 등록기간 내에 등록을 하지 않으면 입학을 포기하는 것으로 간주
 - 모집단위(전형)별 최저 합격선에서 동점자 발생시, 동점자 처리 기준(요강 p32)에 의함

마. 제출서류

구분	대상자	제출서류
고교 졸업 (예정)자	• 학교생활기록부 온라인 제공 동의자	• 제출서류 없음
	• 학교생활기록부 온라인 제공 비동의자 • 학교생활기록부 온라인 제공 비대상교 • 2017년 2월 이전 졸업자	• 고교 학교생활기록부 1부(학교장 직인 날인)
검정고시 출신자	• 검정고시 온라인 제공 동의자	• 제출서류 없음
	• 검정고시 온라인 제공 비동의자	• 검정고시 합격증명서 1부 및 성적증명서 1부 ※ 검정고시 온라인 제공 신청은 나이스 대국민서비스(neis.go.kr)에서 가능 (우측 하단 “검정고시 바로가기” 메뉴 클릭)
추가서류	• 만30세 이상의 성인학습자	• 만30세 이상을 증명 할 수 있는 공적 증명서 1부(아래의 증명서 중 택1) - 기본증명서, 주민등록등본, 주민등록초본, 가족관계증명서

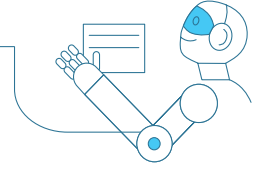
■ 동점자 처리기준

1순위	2순위	3순위
면접고사 고득점자 순	학년별 전체 평균성적을 3학년, 2학년, 1학년 순으로 고득점자 순 (단, 등급이 표시된 전 과목 성적 반영)	전학년 성적 중 과목별 상위 1과목 성적(수학)국어)영어) 고득점자 순 (검정고시 출신자 포함, 등급이 표시된 과목)

※ 학생부종합전형은 1순위 인성 및 발전가능성, 2순위 전공적합성, 3순위 학업역량 고득점자 순으로 하며, 이후 위 동점자 처리기준 적용

05

학교생활기록부 교과성적 반영방법



1. 반영내용

구분	반영방법
반영학기	• 졸업예정자는 1학년 1학기 ~ 3학년 1학기(5학기), 졸업자는 3학년 2학기까지(6학기)
반영과목	• 국어, 영어, 수학, 사회(한국사 포함), 과학 교과 중 상위 8과목(진로선택 과목 포함) - 학년, 학기 구분 없음 - 국어, 영어, 수학 교과 중에서 3과목 필수, 진로선택 과목 최대 2과목 - 동일 과목이라도 학기가 다를 경우 포함 - 이수 단위 미반영
산출방법	• 과목별 석차 등급을 우리대학 반영점수표에 적용하여 산출
기타	• 학교생활기록부 표시내용이 2개 이상인 경우 등급, 석차 백분율 순으로 반영함 - 우리대학 성적 반영방법에 따른 8과목 산출이 불가능한 경우 등급이 표기된 전 과목을 우리대학 반영점수표에 적용함 - 과목별 석차가 표시된 경우 공통과목별 석차로 우리대학 반영점수표에 적용하여 산출함 - 학기별 석차가 표시된 경우 각 학기별 석차 평균값을 우리대학 반영점수표에 적용하여 산출함 - 학기별 석차와 과목별 석차가 동시에 표시된 경우 학기별 석차 평균과 과목별 공통과목 석차 평균으로 우리대학 반영점수표에 적용하여 산출함 - 학년별 석차가 표시된 경우 석차가 있는 학년만 반영하여 우리대학 반영점수표에 적용하여 산출함 - 성적 산출이 불가능한 경우 최하위 등급 적용함 • 검정고시 출신자는 검정고시 성적증명서에 기재된 평균점수를 우리대학 반영점수표의 점수로 반영함 • 대안교육위탁기관에서 이수한 성적은 반영 안함(전학년 성적이 대안교육위탁기관에서 이수한 경우 최하위 등급 적용)

※ 진로선택 과목 성취도 등급 환산표

성취도	A	B	C
등급	1등급	3등급	5등급

2. 반영점수표

학교생활기록부		검정고시	반영점수(점)				
등급	석차 백분율(%)	평균점수	학생부 100%반영 • 일반고교과 • 특성화고교과 • 평생학습자 • 특성화고동일계 • 농어촌학생 • 기회균형 • 특성화고 등을 졸업한 재직자 • 만학도	학생부 80%반영 • 면접	학생부 50%반영 • 스포츠우수자	학생부 40%반영 • 실기 (스포츠재활학과)	학생부 30%반영 • 특기자 (스포츠재활학과, K-sports태권도학과)
1	0.01~4.00	97.01~100.00	1,000.0	800.0	500.0	400.0	300.0
2	4.01~11.00	94.01~97.00	995.0	796.0	497.5	398.0	298.5
3	11.01~23.00	91.01~94.00	990.0	792.0	495.0	396.0	297.0
4	23.01~40.00	88.01~91.00	986.0	788.8	493.0	394.4	295.8
5	40.01~60.00	85.01~88.00	980.0	784.0	490.0	392.0	294.0
6	60.01~77.00	82.01~85.00	976.0	780.8	488.0	390.4	292.8
7	77.01~89.00	79.01~82.00	964.0	771.2	482.0	385.6	289.2
8	89.01~96.00	76.01~79.00	951.0	760.8	475.5	380.4	285.3
9	96.01~100.00	76.00 이하	937.0	749.6	468.5	374.8	281.1

※ 석차 백분율은 소수점 아래 셋째자리에서 반올림

3. 평가 기준

- 과목별 등급 또는 석차백분율, 검정고시 평균점수를 우리대학 '반영점수표'의 반영점수로 환산하여 총합 평균점수로 평가함
- 소수점 아래 넷째자리까지 표기(다섯째자리 이후 버림)

4. 산출 방법(예시)

- ※ 반영학기: 졸업예정자는 1학년 1학기 ~ 3학년 1학기, 졸업자는 3학년 2학기 까지
- ※ 반영과목: 국어, 영어, 수학, 사회(한국사 포함), 과학 교과 중 상위 8과목(진로선택 과목 포함)
 - 학년, 학기 구분 없음
 - 국어, 영어, 수학 교과 중에서 3과목 필수, 진로선택 과목 최대 2과목
 - 동일 과목이라도 학기가 다를 경우 포함, 이수 단위 미반영
- ※ 적용방법: 과목별 석차등급을 우리대학 반영점수표에 적용(단, 진로선택 과목은 성취도 반영, A=1등급, B=3등급, C=5등급)
- ※ 전체 전형 산출 방법(예시)

구분	학생부 100% 반영 전형의 산출 방법 (일반고교과, 특성화고교과, 평생학습자, 특성화고동일계, 농어촌학생, 기회균형, 특성화고 등을 졸업한 재직자, 만학도 전형)								산출공식	반영점수
	학년-학기	1-1	1-2		2-1		2-2	3-1		
과목	문학	기초 수학	사회	국어 I	진로선택	물리 II	문법	영어 II		
등급	3	2	2	4	(성취도 A) 1	2	5	4	반영점수합계/8	990.8750 (만점 1,000점)
반영점수	990.0	995.0	995.0	986.0	1000.0	995.0	980.0	986.0	7,927.0/8	

※ 홈페이지 성적산출



▶ 합격진단(예측) 시스템

- 1 동명대학교 입학홈페이지 접속
<http://iphak.tu.ac.kr>
- 2 수시/정시 합격진단(예측) 시스템 접속 후
상담정보 입력
- 3 학과별, 전형별, 성적맞춤형
상담 진행

학과	2024 모집인원	평점	평균	2023년 입시 결과									내용수	전단
				1등급	2등급	3등급	4등급	5등급	6등급	7등급	8등급	9등급		
일반고교과 (학광부교과) 기림교과		3.62	4.07										3	1
일반고교과 (학광부교과) 영일교과(지역인성)	22												3	
일반고교과 (학광부교과) 인왕교과	22	4.96	4.75										3	1
일반고교과 (학광부교과) 소프트웨어(지역인성, 실용부)		1.55	4.26										3	1
일반고교과 (학광부교과) *미래자동차(지역인성, 실용부)	22	2.13	4.33										3	1
일반고교과 (학광부교과) *미래자동차(지역인성, 실용부)	11	4.40	5.07										3	1
일반고교과 (학광부교과) *인기영어학(지역인성, 실용부)	9	4.40	5.07										3	1
일반고교과 (학광부교과) *인기영어학(지역인성, 실용부)	11	1.94	4.05										3	1

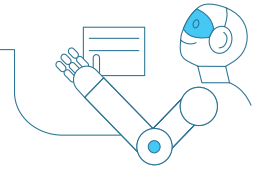
5. 실기/실적(특기자 전형) 출석 및 학교폭력 조치사항 반영방법

가. 출결상황: 결석 일수[미인정(사고 또는 무단)]에 따라 아래와 같이 학생부교과 전형점수(300점 만점)에서 감점

결석일수	0~2일	3~6일	7~12일	13~20일	21일 이상
감점점수	0	-12.5	-25.0	-37.5	-50.0

※ 지각/조퇴/결과의 미인정(사고 또는 무단) 3회 이상은 결석 1일로 간주

나. 학교폭력 조치사항 학생부 내 기재사: 불합격 처리



1. 복수지원 범위 및 이중등록 금지

▶복수지원 허용범위

- 수시모집 대학에 있어서는 최대 6개 전형 이내에서 복수지원이 가능합니다. (단, 산업대학·전문대학은 제한 없이 복수지원 가능)
- 수시모집 원서접수 시 하나의 전형에서는 하나의 모집단위에만 지원 가능합니다.(우리대학은 전형을 달리할 경우 6회 지원가능 범위 내에서 복수 지원이 가능)

▶복수지원 금지

- 수시모집 대학(산업대학, 교육대학, 전문대학 포함)의 합격자(최초 합격자 및 충원 합격자)는 등록여부와 상관없이 '정시모집 및 추가모집'에 지원할 수 없습니다.
- 수시모집의 모든 전형에서(타 대학 지원횟수 포함) 6회를 초과하여 지원한 경우, 초과 접수한 모든 전형은 접수 취소 처리됩니다.(접수 시간 순서상 6회 초과 된 접수 내용부터 모든 전형의 접수 취소)
- '대학(산업대학, 교육대학, 전문대학 포함)'과 '특별법에 의해 설치된 대학·각종 학교' 간에는 복수지원 금지 및 이중등록 금지 원칙을 적용하지 않습니다.
- 대학별 입학전형이 종료된 후, 복수지원 위반 사실이 전산자료 검색을 통해 확인 될 경우 입학할 무효로 합니다.

▶이중등록 금지

- 수시모집에 합격(충원합격 포함)한 자는 반드시 1개의 대학에만 등록하여야 합니다.
- 우리대학에 합격하여 등록한 자가 타 대학에 충원 합격되어 등록하고자 할 때에는 입학(등록)포기원을 즉시 제출(우리대학 홈페이지에서 환불신청)한 후 해당 대학에 등록하여야 합니다.
- 대교협은 개별대학으로부터 관련 자료를 제출받아 이를 검색·분석하여 이중 등록 금지를 위반한 자의 명단을 우리대학에 통보하고, 이를 통보받은 우리대 학은 해당자의 입학을 지체없이 무효로 합니다.

2. 전형 및 합격자 관련 유의사항

- 각종 고사에는 수험표 및 사진이 부착된 신분증(학생증, 주민등록증, 여권, 운전면허증 중 하나)을 지참하여야 합니다.
- 각종 고사 순서는 수험번호 또는 임시번호 순이며, 고사시간 변경은 불가능합니다.
- 입학전형 자료에 관한 사항은 일체 공개하지 않습니다.
- 공지사항이나 합격자 발표 등은 우리대학 입학홈페이지(www.tu.ac.kr/iphak)에서 확인해야 하며, 홈페이지를 통해 합격자 발표(일괄발표)가 이루어지는 경우 수험생에게 그 확인 의무가 있으며 확인하지 않아 발생하는 불이익은 수험생 본인의 책임이므로 유의하시기 바랍니다.
- 합격자는 지정된 기간 내에 우리대학 입학홈페이지에서 예치금(등록금) 납부 고지서를 출력(우편발송 없음)하여 등록을 마쳐야 하며, 미등록자는 입학을 포기하는 것으로 간주합니다.(본인의 불찰에 의해 등록을 하지 못한 경우 지원자 본인에게 책임이 있음을 유의하기 바랍니다.)
- 복수지원자 중 기합격 등록한 후 다른 전형의 동일학과 합격 시에는 불합격 처리합니다.
- 부정한 방법으로 합격 또는 입학한 사실이 확인될 경우에는 합격 또는 입학을 취소(입학이 취소된 날로부터 3년간 지원 불가)하며, 납부한 입학금 및 수업료 등은 반환 하지 않습니다.

- 지원 자격이 미달되거나 제출서류가 미바된 경우 자격미달 또는 서류 미제출로 불합격 처리됩니다.
- 개별전화 통보 충원합격자 발표 시, 입학원서에 기재된 연락처로 전화 연락이 되지 않는 자는 충원합격이 되었으나 등록 의사가 없는 등록 포기자로 간주하므로, 충원합격자 발표 기간에 전화 연락을 받지 못하는 일이 없도록 유의하기 바라며, 입학원서에 기재한 전화번호를 변경할 때에는 반드시 우리대학 입학팀(051-629-1111)으로 변경 내용을 통보하여야 합니다.
※ 3회 통화까지 연락이 되지 않아 충원합격 통보가 불가능한 자는 미등록 처리하고, 차순위자를 충원합격 처리합니다.
- 학부의 전공 배정은 수험생들의 희망전공을 우선적으로 배정하되 전공 배정에 대한 세부사항은 대학 기준에 따릅니다.
- 군사학과외의 경우 합격 또는 입학후라도 군 인사법 제10조(결격사유 등) 및 군 신체검사규정의 질병·심신장애의 정도에 따라 합격이나 입학할 수 있습니다.

3. 개인정보 수집 및 이용 안내

- 대학 입학전형을 위해 지원자 등의 개인정보를 수집·이용합니다.
- 수집된 지원자의 개인정보(성명, 주민등록번호, 연락처, 주소, 최종학력, 학교 생활기록부 자료, 수능성적 자료, 고교명 등)는 대학의 입학, 학사, 장학, 통계 업무 및 신입생 오리엔테이션 등의 목적으로 사용하며, 원서접수 시 개인정보 활용 및 제공하는 것에 동의하는 것으로 간주합니다.
- 개인정보유기기간의 경과 및 처리목적 달성 등의 사유발생 시 지체 없이 해당 개인정보를 파기합니다.

4. 기타 유의사항

- 등록금 환불에 관한 사항은 '대학 등록금에 관한 규칙'에 의하며, 환불은 우리 대학 지정기간 내에 신청을 해야 합니다.
- 원서접수 시 기재상의 착오(특히 주민등록번호), 주소의 불분명, 연락처 변경, 연락 두절 등으로 발생하는 모든 불이익은 수험생 본인의 책임입니다.(원서접수 취소, 시험응시 불허, 불합격 및 합격 취소 등) 2025년 2월 고교 졸업 예정 자인 경우 당해 연도에 졸업하지 못하면 합격 또는 입학이 취소됩니다.
- 지원자는 모집요강을 숙지하여 지원 결정사유가 있는지 확인하여야 하고, 입학 전형 기간 중 입시와 관련된 사항(지원 현황, 면접고사 등)은 반드시 우리대학 입학홈페이지를 확인하기 바라며, 이를 소홀히 하여 발생하는 불이익은 지원 자가 감수하여야 합니다.
- 제출된 서류는 정정이 불가능하고 반환하지 않습니다.
- 수시모집에서 충원하지 못한 인원은 정시모집으로 이월하여 선발합니다.
- 합격자(최종 등록자)는 학칙에 의거하여 심의를 거쳐 총장이 입학할 허가를 하며, 입학 후라도 지원자의 학력이 대학수학능력에 현저히 미달되거나 대학생활에 적응이 어렵다고 판단할 경우 입학이 취소될 수 있습니다.
- 신입생은 첫 학기에 휴학할 수 없습니다.(단, 질병 및 군복무로 인한 휴학은 예외로 함)
- 모집요강에 명시되지 아니한 사항은 우리대학 대학입학전형관리위원회에서 결정합니다.
- 우리대학교 사정에 따라 대면고사(각종 실기고사, 면접, 체력검정)가 있는 전형은 일정 및 전형방법 등이 향후 변경 될 수 있으며, 변경 시 홈페이지에 공지합니다.

07

등록 포기 및 환불안내

구분	내용
환불기간	예치금 환불: 2024. 12. 18(수) ~ 12. 26(목) 16:00
	등록금 환불: 2025. 2. 10(월) ~ 2. 19(수) 16:00
환불신청방법	우리대학 입학홈페이지(www.tu.ac.kr/iphak) 접속 → 합격자발표 팝업 → 환불신청(환불사유 및 환불계좌 입력·확인) → 환불처리
기타	<ul style="list-style-type: none"> 예치금(등록금) 환불은 15:00 이전 신청자에 한하여 당일 환불이 가능함(은행별 전산망에 따라 환불시간에 차이가 있을 수 있습니다.) 환불계좌는 원서접수 시 환불계좌란에 입력한 계좌번호
유의사항	<ul style="list-style-type: none"> 환불신청은 온라인으로만 가능하며, 환불사유 발생 즉시 신청하여야 합니다. 예치금(등록금) 환불기간 내에는 납부한 금액 전액이 환불됩니다. 토·일 또는 공휴일 환불신청은 가능하나 환불금은 평일 은행 업무시간 내에 입금 처리됩니다. 환불신청 시 정보입력이 정확하지 않아 발생하는 불이익에 대한 책임은 본인에게 있습니다.

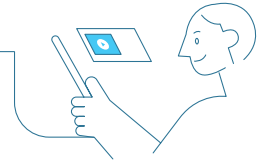
08

전형료

구분	전형명	전형료	비고	
학생부 교과	· 면접	40,000원	인터넷 접수 수수료는 대학 부담	
	· 일반고교과 · 특성화고동일계	· 특성화고교과 · 농어촌학생		35,000원
	· 스포츠우수자	55,000원		
	· 기회균형 · 특성화고 등을 졸업한 재직자	· 평생학습자 · 만학도		전액면제
학생부 종합	· 창의인재 · 소프트웨어인재	40,000원		
실기/실적	· 실기	55,000원		
	· 특기자	40,000원		

※ 전형료 환불

구분	내용
입학전형료 반환사유및 금액	<ul style="list-style-type: none"> 고등교육법 제34조의4 제4항 및 동법 시행령 제42조의3 제2항에 근거하여 수험생이 착오로 인하여 입학전형료를 납부하거나 부득이한 사유로 인하여 입학전형에 응시하지 못하는 경우 등 대통령령으로 정하는 사유가 발생한 때에는 대통령령으로 정하는 바에 따라 입학 전형료의 전부 또는 일부를 반환하며, 그 사유 및 금액은 아래와 같습니다. - 입학전형에 응시한 사람이 착오로 과납한 경우: 과납한 금액 - 대학의 사유로 입학전형에 응시하지 못한 경우: 납부한 전형료 전액 - 천재지변으로 인하여 입학전형에 응시하지 못한 경우: 납부한 전형료 전액 - 병 또는 사고 등으로 의료기관에 입원하거나 본인의 사망으로 입학전형에 응시하지 못한 경우(해당 사항을 증명할 수 있는 경우만 해당): 납부한 전형료 전액
입학전형료 관련 수입·지출에 따른 잔액반환	<ul style="list-style-type: none"> 고등교육법 제34조의4 제5항 및 동법 시행령 제42조의3에 따라 입학전형 관련 수입·지출에 잔액이 발생될 경우, 응시한 사람이 납부한 전형료에 비례하여 반환하여 드립니다.(단, 반환 할 금액에서 금융기관의 전산망을 이용 하는데 드는 비용을 차감하고 반환하며, 금융기관의 전산망을 이용하는 데 드는 비용이 반환할 금액 이상이면 반환하지 않습니다)
입학전형료 반환방법	<p>[고등교육법 시행령 제42조의3 제7항의 규정에 따른 입학전형료 반환 방법 안내]</p> <ul style="list-style-type: none"> 신청방법: 계좌이체(인터넷 신청) 또는 방문 신청 <ul style="list-style-type: none"> - 계좌이체(인터넷 신청) <ul style="list-style-type: none"> ※ 계좌는 원서접수 시 환불 계좌란에 입력한 계좌번호로 전형료 환불이 이루어집니다. ※ 지원자는 환불 계좌란에 본인 또는 보호자 계좌번호, 예금주명을 정확히 입력해야 하며, 계좌번호 등 정보 오류로 인한 불이익은 지원자 본인의 책임이므로 유의하시기 바랍니다. - 방문 신청: 평일 09:00 ~ 18:00 입학팀을 방문하여 신청(신분증, 통장사본 지참) ※ 방문처: 동명대학교 대학본관(1번 건물) 1층 114호 입학팀



1. 신입생 장학금

가. 교내 장학금

▶ 입학성적 우수장학

장학명	장학금		선발기준	계속지급 기준
	수업료	기간		
전체입학수석장학	100%	4년 (or 5년)	<ul style="list-style-type: none"> 수시모집 최초합격자 중 교과총점이 전체 수석인 자 정시모집 최초합격자 중 대학수학능력시험 전형총점이 전체 수석인 자 	직전학기 12학점 이상 이수 및 평점 평균 3.5 이상 유지(단, 계속 지급기준 미충족 누적횟수 3회 시 지급 중단)
단대입학수석장학	100%	1년	<ul style="list-style-type: none"> 수시모집 최초합격자 중 교과총점이 단과대학 수석인 자 정시모집 최초합격자 중 대학수학능력시험 전형총점이 단과대학 수석인 자 	직전학기 12학점 이상 이수 및 평점평균 3.5 이상 유지
수시성적우수장학	100%	당해학기	면접, 일반고교과, 특성화고교과전형 최초합격자 중 (과목모집단위)별 전형총점이 상위 10% 이내인 자(소수점 이하 반올림. 단, 대상자가 1명 미만인 경우 1명으로 인정)	-

▶ 기타 입학장학

장학명	장학금		선발기준	계속지급 기준
	수업료	기간		
농어촌학생전형장학	50%	당해학기	농어촌학생전형에 입학한 최종등록자 전원	-
특성화고동일계전형장학	50%	당해학기	특성화고동일계전형에 입학한 최종등록자 전원	-
평생학습지장학	9학점	4년	미래융합대학 입학생 전원	직전학기 10학점 이상(4학년 6학점 이상) 이수 및 평점 평균 2.5 이상 유지
특기자전형장학	100%	4년	특기자전형에 입학한 최종등록자 전원	전국대회 규모 3등(개인, 단체) 이상의 수상 실적이 있고 실적물을 제출한 자(학년별로 최근 1년간)
동명장학	100%	당해학기	동명문화학원 산하 학교 출신자	-
재직자장학	40%	4년 (or 5년)	재직자 신입생 중 입학부서에서 추천받은 자로서 해당장학 적용학기에 한국장학재단 국가장학금 소득구간 산정자에 한함	직전학기 12학점(4학년 9학점) 이상 및 평점평균 2.5 이상 유지
TU대회 수상장학A	100%	1년	본교에서 주관하는 각종 대회 대상 수상자	직전학기 12학점 이상 이수 및 평점평균 3.5 이상 유지
TU대회 수상장학B	100%	당해학기	본교에서 주관하는 각종 대회 금상 수상자	-
TU대회 수상장학C	50% (or 8학점)	당해학기	본교에서 주관하는 각종 대회 은상 수상자	-
동명복지장학A	50% (or 8학점)	당해학기	국민기초생활보장수급 대상자 및 차상위계층대상자	한국장학재단 국가장학금 소득결과 자료활용
동명복지장학C	25% (or 4학점)	당해학기		
가족장학	50% (or 8학점)	당해학기	우리대학에 2촌 이내의 가족이 동시에 재학 중인 경우 상위 학년자 1명(동일학년인 경우 연장자 1명) 단, 가족 모두가 장학금 지급시기에 재학 중	가족 모두가 직전학기 12학점 이상 이수 및 평점평균 2.5 이상 유지
보훈장학	100%	4년 (or 5년)	국가유공자 등 예우 및 지원에 관한 법률에 의해 지정된 교육보호대상자 중 국가유공자 본인 또는 국가유공자 자녀	<ul style="list-style-type: none"> ※ 이수학점 제한없음, 직전학기 평균성적이 만점의 70점 이상인 자로 정규학기(4년제 8학기, 5년제 10학기) 이내 재학 중인 자 ※ 단, 학생 본인이 국가유공자인 경우 초과 학기 및 계절 학기도 지급 가능
동명가족장학	100%	4년 (or 5년)	우리대학교 및 동명문화학원 산하 재직중인 교직원 본인, 배우자, 부모(배우자부모 포함) 및 직계자녀인 자 * 교직원 범위 • 교원: 전임교원 및 명예, 초빙, 객원, 석좌교수 • 직원: 정규직원, 무기계약직원(산학협력단 포함)	<ul style="list-style-type: none"> 직전학기 12학점 이상 이수 및 평점평균 3.5 이상 유지 ※ 교직원이 재직 중 사망 또는 명예퇴직 시에도 정년까지 해당 학생의 학비를 지급

장학명	장학금		선발기준	계속지급 기준
	수업료	기간		
장애학생장학	25% (or 4학점)	재학중	학생 본인이 장애의 정도가 심한 장애인인 자	※ 수혜학기, 직전학기 이수학점 및 평균 평점에 제한을 두지 않음
축구우수장학	100%	4년	축구부에 소속된 자로 축구 감독의 추천을 받은 자 ※ 선발인원: 3명	※ 전국대회 규모 16강 이상의 수상실적이 있는 자
	50%	4년	축구부에 소속된 자로 축구 감독의 추천을 받은 자 ※ 선발인원: 3명	※ 전국대회 규모 16강 이상의 수상실적이 있는 자

▶ 재학생 교내장학 세부내용은 우리대학교 홈페이지(www.tu.ac.kr) → 대학생활 → 장학/학자금 → 장학(교내)를 참고하시기 바랍니다.

- ※ 교내장학 세부내용은 우리대학 장학규정 및 장학금지급시행세칙을 따릅니다.
- ※ 상기 교내장학은 추후 관련 규정 개정 등으로 변경될 수 있습니다.

나. 교외 장학금

교외 장학금은 외부의 각종 장학재단, 사회재단, 기업체, 개인 등이 위탁한 재원으로 우리 대학교 학생들에게 등록금 부담완화와 학업성취도 향상을 위해 지급되는 장학금을 말하며, 교외 장학금의 종류는 아래와 같습니다.

• 장학재단 국가장학금(Ⅰ,Ⅱ유형)	• 장학재단 국가근로장학	• 장학재단 인문100년장학	• 장학재단 국가우수장학
• 장학재단 지역인재장학	• 장학재단 예술체육비전장학	• 장학재단 푸른등대기부장학	• 장학재단 중소기업취업연계장학
• 장학재단 대학생청소년교육지원장학	• 국가보훈처 보훈장학	• BNK금융그룹희망나눔재단장학	• 농어촌희망재단장학
• 아산장학재단장학	• (재)대선공익재단장학	• 온산공단장학	• 한국전력공사장학
• 의용소방대자녀장학	• 방정환재단장학	• 고화장학	• 장학재단 이공계우수장학
• (사회복지법인)사랑의날개장학	• S&T장학재단장학	• (재)포항시장학	• (재)김해시인재육성장학재단장학
• (재)협성문화재단장학	• 서울장학재단장학	• 장학재단 고졸후학습자장학	• 한국지도자육성재단장학
• (재)태암문화재단장학	• 울산인재육성재단장학	• (주)이노클 외 기업체 기부장학 등	• 개인 기부장학 등
• 동명대학교 TU교직원장학	※ 교내·외 장학제도에 관한 자세한 사항은 홈페이지(www.tu.ac.kr) → 대학생활 → 장학/학자금을 참고하시기 바랍니다.		

다. 장학 수혜현황

1인당 연간 장학혜택 금액	1인당 연간 평균 장학금 수혜율
금4,385,060원 정도 (2023년 정보공시 기준)	63.1% 정도 (연간 평균 등록금 대비)

2. 입학 및 학사업무안내 전화번호

담당업무	부서명	전화번호
입학안내 및 상담	입학팀	051)629-1111
취업 안내	취업지원센터	051)629-0521~3, 0525~6
후·복학 및 제증명 관련 업무 안내	학사관리팀	051)629-0436~7
장학금 및 학자금 대출 안내	학생·장학봉사팀	051)629-0530~3
등록금 문의 및 등록 안내	재무팀	051)629-0821~3
기숙사 안내	생활관지원팀	051)629-8211~2

10

학군사관 모집안내

학군사관(ROTC)은 전국 110개 대학 재학생 중 우수자를 선발, 2년간 군사교육을 실시하여 대학 전공학문은 물론 군사지식을 갖춘 문무를 겸비한 장교를 양성하는 과정

ROTC



**I WANT YOU
FOR ROTC**

ROTC후보생으로 선발되면 다양한 특전이!

- 복무기간 최단기간(2년 4개월)
- 중기 복무(군 가산 복무자) 희망 시 학군사관 선발과 동시 진행
 - 4년간 등록금(8학기) 지급 / 의무복무 4년
- 입단자 전원 장려금(입단 축하금 : 24년도 1,200만원) 지급
- 다양한 장학금 수혜
 - 대학 ROTC 장학금 수혜(연 5,000만원)
 - 해외연수(美 텍사스 A&M대)시 장학금 일부 지원
 - ROTC 동문(중앙회) 장학금
- 입영훈련비(330만원), 생활지원금 및 교재비(480만원) 지원
- 해외 및 국내 군사문화 탐방, 다양한 체험(전액 무료)
- 대학 생활(전공)과 장교 양성과정 동시 이수
- 졸업과 동시 소위 임관(군 공무원 7급)
- ROTC 선·후배간 인적 네트워크 형성

ROTC후보생이 되려면!

- 지원대상 : 1, 2학년 재학생 남·여(5년제 학과는 2, 3학년 지원)
- 매년 3월~4월 초 인터넷 접수 및 지원서류 제출
- 평가요소(6개) : 대학성적(1학년은 1학기 성적), 수능/내신 선택, AI 면접평가, 국민체력 100 인증, 신체검사, 신원조사
- 매년 학군단 모집홍보 부스 방문, 학군단 방문, 상담전화 등
 - 국제산학협력관(21번 건물) 5층, ☎ 629-3651~4

여군장교의 꿈을 키워보세요!

- 복무기간 최단기간(2년 4개월)
- 입단자 전원 장려금(입단 축하금 : 24년도 1,200만원) 지급
- 중기 복무(군 가산 복무자) 희망 시 학군사관 선발과 동시 진행
- 부산지역 여 후보생 최다 선발(52명, 24년 14명 합격)

11

대학원 안내

대학원 입학안내(대학원행정팀) 051)629-0310~3

구분	계열	전공명	모집과정	입학정원
일반대학원	공학	컴퓨터미디어공학과	석사, 박사	석사 00명 박사 00명
		전기전자정보통신공학과	석사, 박사	
		기계시스템공학과	석사, 박사	
		항만물류시스템학과	석사	
		조선해양공학과	석사	
		건축학과	석사, 박사	
		건축공학과	석사, 박사	
	인문사회	경영학과	석사, 박사	
		호텔관광학과	석사, 박사	
		언론영상광고학과	석사, 박사	
		글로벌인문콘텐츠학과	석사	
		상담·임상심리학과	박사	
		한국학과	석사	
	예체능	디자인학과	석사, 박사	
		미용예술향장학과	박사	
복지산업대학원	인문사회	사회복지학과	석사	석사 00명
		유아교육학과	석사	
	예체능	상담·임상심리학과	석사	
		미용예술향장학과	석사	
	자연과학	반려동물산업학과	석사	
		언어치료청각재활학과	석사	

전년도(2024학년도) 수시모집 전형별 경쟁률 및 입학성적(70% CUT)

대학	구분	면접 / 군사 / 특기자				일반고교과				특성화고교과 / 실기				창의인재 / 소프트웨어인재			
		경쟁률	평균 등급	70% CUT	총원 발표	경쟁률	평균 등급	70% CUT	총원 발표	경쟁률	평균 등급	70% CUT	총원 발표	경쟁률	평균 등급	70% CUT	총원 발표
보건 복지 교육 대학	간호학과	13.96	2.72	2.88	63	10.04	2.30	2.38	87	4.80	2.88	2.88	0	-	-	-	-
	작업치료학과	7.00	4.57	4.88	14	15.67	4.15	4.38	100	14.75	2.69	2.88	15	4.80	4.43	5.25	8
	응급구조학과	-	-	-	-	11.27	4.15	4.50	90	6.67	3.36	4.00	35	8.60	3.80	4.13	16
	언어치료청각재활학과	4.33	4.38	4.88	10	5.21	3.82	4.25	59	5.25	3.96	5.38	17	5.00	3.92	4.75	12
	스포츠재활학과	8.50	4.51	5.38	7	12.67	2.88	3.63	8	7.36	5.54	6.13	101	10.71	4.07	4.38	13
	상담·임상심리학과	3.25	4.66	5.25	27	8.33	4.82	5.13	66	5.50	3.88	3.88	9	2.60	3.25	3.25	8
	사회복지학과	4.67	5.22	5.88	44	13.57	4.75	5.13	176	9.60	2.07	2.25	43	5.67	4.66	5.13	14
	유아교육과	4.40	3.94	4.25	51	4.94	3.79	4.25	67	5.33	4.05	4.25	13	5.80	4.09	4.75	24
반려 동물 대학	반려동물보건학과	8.00	3.43	3.75	17	6.56	3.29	3.50	79	6.40	2.05	2.38	12	8.88	3.53	4.00	2
	애견미용·행동교정학과	8.60	3.45	3.88	1	8.00	3.49	4.25	47	3.73	3.70	4.50	30	9.40	4.65	5.50	4
	반려동물산업학부	9.00	4.63	5.25	25	7.15	3.91	4.38	52	5.00	4.98	5.88	32	5.40	5.03	5.38	8
뷰티 예술 대학	뷰티케어학과	12.13	3.72	4.00	5	5.58	3.80	4.13	87	9.70	1.88	1.88	48	8.65	4.20	5.13	69
	헤어디자인학과																
	메이크업디자인학과																
	패션디자인학과	5.75	4.55	5.13	1	7.14	4.60	5.13	71	9.20	3.48	3.75	15	3.80	4.75	4.88	12
ICT 융합 대학	게임공학과	-	-	-	-	5.35	4.10	4.63	61	10.60	2.10	2.75	10	6.00	2.75	4.25	3
	게임그래픽학과	-	-	-	-	4.64	3.67	4.13	36	8.20	1.78	2.25	10	9.00	3.50	5.63	4
	컴퓨터공학과	3.75	4.54	5.63	11	5.50	4.63	5.25	99	5.00	3.38	3.75	28	3.17	4.69	5.38	13
	소프트웨어학과	-	-	-	-	2.44	5.16	5.63	26	2.00	-	-	9	4.00	5.05	5.88	9
	냉동공조공학과	6.25	3.81	4.50	18	2.36	4.93	5.63	30	4.33	1.25	1.25	10	6.50	3.75	3.75	11
	미래자동차학과	3.20	4.18	4.75	11	4.91	5.20	5.75	43	4.43	3.78	4.13	24	3.33	5.00	6.00	14
	전기제어학부	2.75	4.96	5.88	14	3.56	5.16	5.63	23	4.90	3.80	4.50	39	4.00	2.88	4.13	6
	항만물류시스템학과	2.00	7.13	7.13	2	2.27	4.34	5.38	14	2.20	3.07	3.63	12	2.43	3.50	3.50	10
건축 디자인 대학	건축학과(4년,5년)	2.20	4.13	4.38	12	3.87	4.25	4.75	43	3.43	3.25	4.38	17	1.86	4.35	4.63	6
	건축공학과	2.20	4.96	6.50	6	3.44	5.23	6.25	39	3.43	3.71	5.00	17	2.67	5.63	6.25	10
	실내건축학과	3.00	5.23	5.63	14	5.71	4.50	5.13	80	4.00	3.73	4.50	21	3.00	-	-	6
	시각디자인학과	-	-	-	-	-	-	-	-	3.82	실기	실기	94	-	-	-	-
경영 대학	경영학과	4.75	5.13	6.25	15	8.86	4.91	5.38	110	5.50	3.13	3.38	36	4.75	4.25	5.50	15
	국제통상물류학과	5.67	5.88	6.00	14	7.00	4.71	4.88	60	4.08	3.72	4.00	37	4.25	6.25	6.25	13
	호텔조리베이커리학과	9.00	4.59	4.75	4	8.75	4.87	5.50	79	7.00	3.46	4.88	60	5.20	4.29	5.00	17
	글로벌관광학과	7.40	4.99	5.50	32	6.81	5.33	6.00	93	5.22	4.25	4.25	38	-	-	-	-
미디어 대학	미디어커뮤니케이션학과	10.20	4.52	5.13	30	7.12	4.15	4.38	103	4.80	4.29	5.75	19	3.67	4.48	5.13	15
	광고홍보학과	4.00	4.00	4.75	9	5.13	4.91	5.13	66	3.75	4.69	5.75	11	2.00	-	-	1
	글로벌문화콘텐츠학과	6.00	5.75	5.75	15	4.67	4.38	5.13	44	3.13	4.63	4.63	17	4.80	-	-	19
	웹툰·애니메이션학과	-	-	-	-	-	-	-	-	5.46	실기	실기	86	-	-	-	-
Do-ing 대학	엔터테인먼트예술학부	-	-	-	-	3.90	4.77	5.50	25	2.70	4.04	5.50	17	6.00	4.91	5.38	17
	K-sports태권도학과	1.50	4.65	5.38	-	7.40	3.54	3.88	19	4.60	2.55	2.75	2	4.23	5.69	7.50	16
	축구학과																
	군사학과	3.07	4.49	5.13	42	-	-	-	-	-	-	-	-	-	-	-	-

* 수시: 학년, 학기 구분없이 국어, 영어, 수학, 사회, 과학 교과 중 상위 8과목 등급 평균

* 기타 수시 타 전형 경쟁률 및 입학성적 현황은 우리대학 홈페이지 참조