

학 · 생 · 이 · 성 · 공 · 하 · 는 · 대 · 학

# SMU:



2026학년도  
선문대학교  
정시모집요강



교 · 육 · 에 · 진 · 심 · 인 · 대 · 학





# 함께하는 미래 선문대학교

선문대학교에서 여러분의 미래가 시작됩니다.

여기에는 당신의 꿈을 실현할 수 있는 무한한 가능성이 기다리고 있어요.

SUN MOON  
STUDY LOUNGE





## CONTENTS

학생의 성장을 현실로 만드는 대학 선문대학교	04
2026학년도 선문대학교 정시모집요강	06
I. 계열·학부(과)별 모집인원	07
II. 2026학년도 전형 요약	08
III. 원서접수 및 전형 일정	12
IV. 2026 모집단위 및 모집인원	14
V. 대학수학능력시험 반영방법	17
VI. 전형유형별 모집안내	19
VII. 서류제출	40
VIII. 지원자 유의사항	46
IX. 등록금 납부 및 등록포기, 환불 안내	47
X. 전형료 납부 및 환불 안내	49
SUNMOON Campus Life	50
선문 글로벌 FLY	52
선문 장학금 안내	54
선문대학교 학과 안내	56
선문대학교 2025학년도 정시 입시결과	72
2026 정시모집 대학수학능력시험 반영 방법	74
학부(과) 사무실 및 행정부서 전화번호 안내	75
선문대학교 캠퍼스 맵	76
성 / 화 / 학 / 숙	78
교통편 안내	79



**SMU**  
입학홈페이지



인스타그램



유튜브





# 학생의 성장을 현실로 만드는 대학 선문대학교



고교교육기여대학 지원사업

**86.4**억

고교교육 내실화 및 고교교육과 연계 강화사업  
(2014~2025)



SW중심대학사업

**208.8**억

(2018~2029)



취업률

**70.7**%

대전·세종·충청권 2년 연속 1위!  
(단일캠퍼스 졸업자 1,000명 이상 일반대학 기준)



학생 1인당 연 평균 장학금(2024)

**419**만원

전국대학평균 357만원  
장학금 최대수혜 학생(입학~졸업): 91,067,477원  
미디어커뮤니케이션학부 윤○○(20학번)



국책사업으로 완성된 교육환경,  
지역을 품고 세계로 향하는 교육 플랫폼,  
글로벌 시대 미래 인재의 요람,  
학생의 성공을 이끄는 선문대학교가 함께 건습니다



첨단산업(반도체)  
인재양성 부트캠프

70억

(2024~2028)



디지털 신기술 인재양성  
혁신 공유대학 사업

65.4억

(2024~2028)



BK21+(두뇌한국21사업)

63.3억

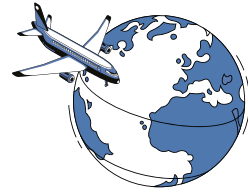
(2016~2026)



국제협력선도대학사업(ODA)

25억

(2022~2029)



충남 지역혁신중심대학  
지원체계(RISE)사업 선정

92억

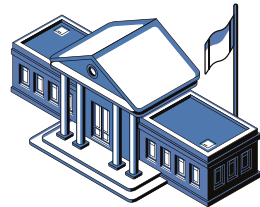
(충남 사립대 기준 1위)



해외연수(17개국) 파견학생

496명

(2024)



대학축구

4관왕

2024 한국대학축구연맹 최우수단체상  
(2024)



최우수대학

2024 산업계관점 대학평가  
(교육부 & 한국공학교육인증원 주관)

- 친환경자동차 분야 최우수
- 미디어 분야 우수



대학기관평가인증

All Pass

- 대학이념 및 경영
- 교육과정 및 교수·학습
- 교원 및 직원, 학생지원 및 시설
- 대학성과 및 사회적 책무

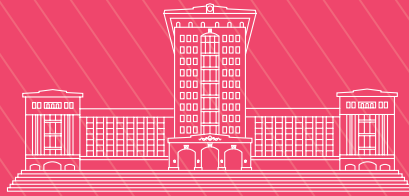


---

# 2026학년도 신문대학교 정시모집요강



**SMU: 신문대학교**



---

I. 계열·학부(과)별 모집인원	07
II. 2026학년도 전형 요약	08
III. 원서접수 및 전형 일정	12
IV. 2026 모집단위 및 모집인원	14
V. 대학수학능력시험 반영방법	17
VI. 전형유형별 모집안내	19
VII. 서류제출	40
VIII. 지원자 유의사항	46
IX. 등록금 납부 및 등록포기, 환불 안내	47
X. 전형료 납부 및 환불 안내	49

본 2026학년도 신문대학교 정시모집요강의 최종 확정된 내용은 원서접수 전  
신문대학교 입학홈페이지에서 반드시 확인하시기 바랍니다.



# I. 계열·학부(과)별 모집인원

SMU:

★: 계열 모집 ●: 개별 모집

(단위:명)

계열	세부 학부(과, 전공)	모집 인원	모집 방법
인문사회계열	사학과	6	★계열 모집
	경찰행정법학과		
	상담심리학과		
	사회복지학과		
	디지털콘텐츠학과		
	미디어커뮤니케이션학부		
글로벌언어문화/ 경상계열	외국어학부(영어학전공)	9	★계열 모집
	외국어학부(일본어전공)		
	외국어학부(스페인어중남미전공)		
	아시아문화학부		
	경영학과		
	IT경영학과		
	글로벌경제학과		
	관광호텔경영학과		
신학계열	신학과	00명	●개별 모집
	간호학과	10	●개별 모집
보건계열	물리치료학과	7	●개별 모집
	치위생학과	7	●개별 모집
	응급구조학과	7	●개별 모집
	수산생명의학과	3	★계열 모집
생명과학계열	식품공학·영양학부	3	★계열 모집
	제약생명공학과		
건축산업안전/ 전자·반도체계열	건축학부	6	★계열 모집
	산업경영공학과		
	소방방재안전학과		
	전자공학과		
	반도체소재공학과		
기계·모빌리티/ 컴퓨터·소프트웨어계열	디스플레이반도체공학과	5	★계열 모집
	기계공학과		
	미래자동차공학부		
	지능로봇공학과		
	컴퓨터공학부		
기업인재융합학부 (계약학과)	AI소프트웨어학과	00명	●개별 모집
	SI모빌리티융합공학과		
	스마트팩토리융합공학과		
	모빌리티시스템공학과		
예체능계열	글로벌모빌리티공학과	00명	●개별 모집
	태권도학과	00명	●개별 모집
	무도경호학과	00명	●개별 모집
	스포츠학과	10	●개별 모집
	피트니스재활학과	5	●개별 모집
	디자인학부(시각디자인전공)	00명	●개별 모집
	디자인학부(방송콘텐츠디자인전공)	00명	●개별 모집
	영화영상학과	00명	●개별 모집
자유전공계열	글로벌자유전공학부	17	●개별 모집
	자유전공학부	00명	●개별 모집
합계		92	

※ '00명' 으로 표기된 모집단위는 수시 미충원 이월 인원이 발생한 경우에 선발함.

※ 수시 미충원 이월 인원이 발생한 경우, 정시모집에서 추가 선발 예정

# II. 2026학년도 전형 요약

SMU:

## 정시모집 주요 변경사항

### 1. 2026학년도 학부(과) 개편

구분	2025학년도	2026학년도
학과 폐지 및 통합 신설	• 외국어학부(러시아중앙아시아전공)	• 아시아문화학부 (동아시아문화전공, 유라시아문화전공)
	• 외국어학부(중국어문화전공)	
트랙 폐지 및 통합	• 영화영상학과 영상연기트랙	• 영화영상학과 통합
학과 폐지	• 국제관계학과	• 폐지
전공 분리	• 글로벌관광학부(관광호텔경영전공)	• 관광호텔경영학과
	• 글로벌관광학부(항공서비스전공)	• 항공서비스학과
	• 무도학부(태권도전공)	• 태권도학과
	• 무도학부(무도경호전공)	• 무도경호학과
	• 스포츠과학부(스포츠과학전공)	• 스포츠과학과
	• 스포츠과학부(피트니스재활전공)	• 피트니스재활학과
학과제 전환	• 디지털콘텐츠학부	• 디지털콘텐츠학과
명칭 변경	• 법·경찰학과	• 경찰행정법학과
	• 제약화장품학과	• 제약생명공학과
	• 스마트정보통신공학과	• 지능로봇공학과
	• 산업안전경영공학과	• 산업경영공학과
계약학과 신설	• (신설)	• AI모빌리티융합공학과
	• (신설)	• 스마트팩토리융합공학과
	• (신설)	• 모빌리티시스템공학과
	• (신설)	• 글로벌모빌리티공학과

### 2. 학교폭력 조치 사항 반영(필수)

- 총점(1,000점 만점) 대비 차등적 감점 처리
- 학교폭력 조치 사항이 2건 이상인 경우, 가장 감점이 높은 1건만 반영

구분	1호	2호	3호	4호	5호	6호	7호	8호	9호
전체 전형		-17점		-34점		-68점		-136점	



## 1. 지원자격: 지원하는 자는 다음 각 호의 하나에 해당하여야 하며, 2026학년도 대학수학능력시험 응시자에 한해 지원 가능

가. 고등학교 졸업자 또는 졸업예정자

나. 고등학교 졸업 학력 검정고시 출신자

다. 기타 법령에 의거 이와 동등 이상의 학력이 인정되는 자(외국고교 졸업자 포함)

※ 정원내 학생부종합 외국인전형, 정원외 농어촌학생전형, 특성화고교졸업자전형, 기초생활수급자및차상위계층전형, 면접전형(계약학과)는 대학수학능력시험 응시 여부와 상관없이 지원 가능

- 단, 학교생활기록부 교과 성적산출이 가능한 자만 지원 가능

※ 수시 미충원 이월 인원이 발생한 경우, 정시모집에서 선발

- 계열 모집하는 학부(과): 원서 접수 시 희망하는 학부(과)·전공이 있는 계열 선택 후 희망 학부(과, 전공) 선택

- 개별 모집하는 학부(과): 원서 접수 시 희망하는 학부(과)·전공을 그대로 선택

## 2. 전형유형별 지원자격 요약 [○:지원 가능][×:지원 불가]

모집군	전형유형	전형명	일반고, 자율고	특목고	특성화고	검정고시	외국고교 졸업자
나·다	수능 위주	일반전형	○	○	○	○	○
다	실기/실적	일반전형	○	○	○	○	○
나·다	학생부 교과	농어촌학생전형	○	×	○	×	×
나·다	학생부 교과	특성화고교졸업자전형	×	×	○	×	×
나·다	학생부 교과	기초생활수급자및차상위계층전형	○	○	○	○	○
나·다	학생부 종합	외국인전형*	×	×	×	×	○
나	학생부 교과	면접전형(계약학과)	○	○	○	○	○

\* 학교생활기록부 대체서식 활용(※선문대 입학홈페이지 → 입시도우미 → 입시자료실 다운로드)

\* 해외 검정고시, 홈스쿨링, 사이버학습 등의 학력 미인정(지원 불가)

### 3. 전형유형별 전형요소 반영점수 및 비율 요약

모집군	전형유형	전형명	사정방법	전형요소별 반영점수(비율)					전형총점 (비율)
				수능	학생부 (교과)	실기	면접	학생부 종합(서류)	
나·다	수능 위주	일반전형	일괄합산	1,000점 (100%)	-	-	-	-	1,000점 (100%)
다	실기/실적	일반전형	일괄합산	200점 (20%)	-	800점 (80%)	-	-	1,000점 (100%)
나·다	학생부 교과	농어촌학생전형	일괄합산	-	1,000점 (100%)	-	-	-	1,000점 (100%)
나·다	학생부 교과	특성화고교졸업자전형	일괄합산	-	1,000점 (100%)	-	-	-	1,000점 (100%)
나·다	학생부 교과	기초생활수급자및차상위계층전형	일괄합산	-	1,000점 (100%)	-	-	-	1,000점 (100%)
나·다	학생부 종합	외국인전형	일괄합산	-	-	-	-	1,000점 (100%)	1,000점 (100%)
나	학생부 교과	면접전형(계약학과)	일괄합산	-	600점 (60%)	-	400점 (40%)	-	1,000점 (100%)

### 4. 수학능력시험 반영방법

가. 대학수학능력시험 활용 지표

- 1) 전 계열: 등급 환산점수
- 2) 보건 계열(간호학과, 물리치료학과, 치위생학과, 응급구조학과): 백분위 + 등급(영어)

나. 수능 반영 영역별 반영비율

구분	반영 과목 수	활용 지표	반영영역 및 반영비율(%)				
			국어	수학	영어(등급)	탐구(1과목)	한국사
전 계열	2과목	등급 환산점수	50.0%	50.0%	50.0%	50.0%	필수
보건 계열 (간호학과, 물리치료학과, 치위생학과, 응급구조학과)	3과목	백분위+ 등급(영어)	33.3%	33.3%	33.3%	33.3%	필수

다. 수능 반영영역 및 탐구영역 반영과목 수

- 1) 전 계열: 국어, 수학, 영어, 탐구 영역 중 우수 2개 영역
- 2) 보건 계열: 국어, 수학, 영어, 탐구 영역 중 우수 3개 영역
  - ※ 탐구는 과학/사회/직업탐구 영역 중 택 1 (1과목)
  - ※ 제2외국어(한문)영역 반영 안함
  - ※ 반영영역(과목)이 없는 경우, 그 영역만 0점 처리하여 반영



라. 영역별 등급 환산점수표

1) 전 계열(과목당 500점 만점 기준, 총점 1,000점) (※영어 포함)

– 단, 실기대상 학과는 과목당 100점 만점 기준, 총점 200점

등급	1등급	2등급	3등급	4등급	5등급	6등급	7등급	8등급	9등급
전 계열	500점	465점	430점	395점	360점	325점	290점	255점	220점
*실기 대상학과	100점	93점	86점	79점	72점	65점	58점	51점	44점

\* 실기 대상학과: 태권도학과, 무도경호학과, 스포츠과학과, 피트니스재활학과, 디자인학부(시각디자인전공), 디자인학부(방송콘텐츠디자인전공)

2) 보건 계열 (국어, 수학, 탐구는 백분위 점수 활용)

– 영어 등급 점수 반영(보건 계열)

등급	1등급	2등급	3등급	4등급	5등급	6등급	7등급	8등급	9등급
점수	95	90	85	80	75	70	65	60	55

※ 한국사 등급 점수 반영

등급	1등급	2등급	3등급	4등급	5등급	6등급	7등급	8등급	9등급
점수	1점					0.5점		해당사항 없음	

마. 산출방법

◎ 수능 성적 반영 산출방법

■ 전 계열: (1우수영역 취득 등급의 환산점수) + (2우수영역 취득 등급의 환산점수) + (한국사 등급 점수)

예시) 국어 4등급(68점), 영어 2등급, 수학 3등급(76점), 사회탐구 I 1등급(98점), 사회탐구 II 4등급(66점), 한국사 1등급  
= 사회탐구 I 1등급 500점 + 영어 2등급 465점 + 한국사 1등급 1점 가산점 = 966점

■ 보건 계열:  $\{[(1우수영역 취득 백분위 \times 반영비율) + (2우수영역 취득 백분위 \times 반영비율) + (3우수영역 취득 백분위 \times 반영비율)] \times 수능 반영비율\} + (\text{한국사 등급 점수})$  (※영어의 경우 [등급 환산점수  $\times$  반영비율] 계산)

예시) 국어 4등급(68점), 영어 2등급, 수학 3등급(76점), 사회탐구 I 1등급(98점), 사회탐구 II 4등급(66점), 한국사 1등급  
=  $\{[(\text{사회탐구 I 1등급 } 98점 \times 0.333) + (\text{영어 2등급 } 90점 \times 0.333) + (\text{수학 3등급 } 76점 \times 0.333)] \times 10\} + 1 = 880.12점$

## 5. 학교생활기록부 교과목 반영방법 (정원외전형)

구분	반영교과 및 과목	비고
전 계열	■ 전 계열: 주요 교과(국어, 영어, 수학, 사회, 과학, 한국사) 중 우수 12과목 + 진로선택과목 우수 3과목(총 15개 과목)	1학년 1학기~3학년 2학기 (6개 학기)

※ 학교생활기록부 관련 자세한 내용은 p.28 ~ 31 참조

# III. 원서접수 및 전형 일정

SMU:

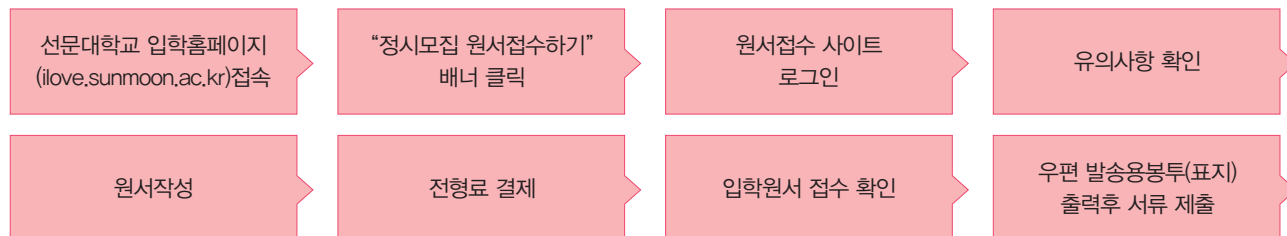
## 1. 전형 일정

구분	일정	비고
입학 원서접수	2025. 12. 29.(월) 09:00 ~ 12. 31.(수) 19:00	<ul style="list-style-type: none"> <li>• 선문대학교 입학홈페이지</li> <li>• 유웨이어플라이 홈페이지</li> </ul>
서류 제출	2025. 12. 29.(월) 09:00 ~ 2026. 1. 6.(화) 18:00	<ul style="list-style-type: none"> <li>• 제출처: 우)31460 충청남도 아산시 선문로 221 번길 70 선문대학교 본관 303호 입학팀 입학담당자</li> <li>• 제출방법               <ul style="list-style-type: none"> <li>- 우편접수 : 원서접수 후 '발송용봉투 출력' 메뉴를 이용하여 서류를 동봉한 봉투에 부착 및 발송</li> <li>- 방문접수 : 평일 10:00 ~ 18:00</li> </ul> </li> <li>※ 주말 및 공휴일 방문접수 불가함</li> </ul>
면접고사	2026. 1. 15.(목)	<ul style="list-style-type: none"> <li>• 대면면접: 아산캠퍼스 지정고사장</li> <li>• 면접고사장 안내: 2026. 1. 8.(목) 16:00 (입학홈페이지)</li> </ul>
실기고사	2026. 1. 22.(목)	<ul style="list-style-type: none"> <li>• 세부일정 입학처 홈페이지 추후 공고</li> </ul>
최초 합격자 발표	2026. 1. 29.(목) 16:00	<ul style="list-style-type: none"> <li>• 본교 입학처 홈페이지 개별 확인</li> </ul>
최초 합격자 등록	2026. 2. 3.(화) ~ 2. 5.(목) 16:00	<ul style="list-style-type: none"> <li>• 본교 입학처 홈페이지(인터넷 등록)</li> </ul>
충원 합격자 발표 및 등록	2026. 2. 6.(금) ~ 2. 12.(목) 18:00	<ul style="list-style-type: none"> <li>• 개별 통보 및 본교 입학처 홈페이지 공지</li> <li>• 세부일정 추후 공고</li> </ul>
최종 충원 합격자 등록 마감	2026. 2. 13.(금) 22:00까지	<ul style="list-style-type: none"> <li>• 본교 입학처 홈페이지(인터넷 등록)</li> </ul>

※ 각 지원자는 「Ⅶ. 서류제출」 p.40을 참조하여 본인의 서류제출 필요 여부를 확인 후 기한 내에 서류 제출

※ 실기고사장 안내는 본교 입학처 홈페이지를 통해 2026. 1. 14.(수) 안내 예정

## 2. 입학원서 접수방법



※ 실기위주 및 면접 전형 지원자는 원서작성 시 사진등록(증명사진) 필수



### 3. 원서접수 시 유의사항

가. 본인이 지원하고자 하는 모집단위의 대학수학능력시험 반영 영역을 반드시 확인하고 지원해야 합니다.

※ 수시모집 미충원 이월인원이 있는 학부(과)는 정시모집에서 선발

나. 원서접수 마감은 2025. 12. 31.(수) 19:00이며, 전형료 결제 후 수험번호가 부여되면 접수가 완료된 상태입니다.

**다. 전형료 결제(입금) 후에는 지원전형 및 모집단위 변경이 불가능하며, 입학원서접수 취소가 불가능합니다.**

라. 원서접수 시 전형유형과 모집단위를 정확히 기입해야 하며 지원자 성명, 주민번호는 반드시 주민등록상에 기재된 내용과 같아야 합니다.

마. 전형료의 환불 및 등록금 환불을 위해 반드시 계좌번호란에 본인, 부, 모 명의의 은행 계좌번호와 해당 예금주명을 정확히 기입해야 합니다.

바. 원서접수 시 입력한 내용이 사실과 다르거나 전화번호 오기, 전화연락 불통, 계좌정보 오류 등으로 인해 발생하는 불이익에 대한 책임은 지원자 본인에게 있습니다.

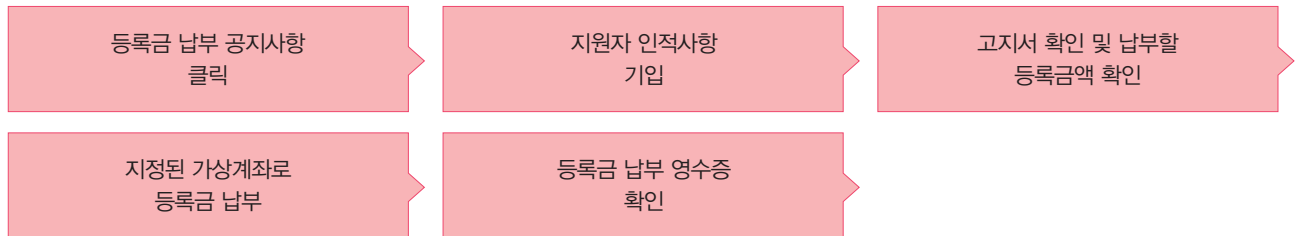
사. 기타 원서접수 시 문제가 발생할 경우, 본교 입학처 또는 원서접수 협력업체 (유웨이어플라이 고객센터 1588-8988)로 문의해야 합니다.

### 5. 본 등록금 납부 일정 및 유의사항

가. 등록금(본등록) 납부 : 2026. 2. 3.(화) ~ 2. 5.(목) 16:00까지

- 등록금 고지서는 본교 입학처 홈페이지에서 출력 가능

※ **납부절차**



나. 합격자 안내 및 유의사항

1) 인터넷 뱅킹(가상계좌 이체) 또는 ATM 입금, 전국 은행 각 지점 창구납부 가능

2) 총원 합격자 발표 및 등록 안내

가) 총원 합격자 발표 : 2026. 2. 6.(금) ~ 2. 12.(목) 18:00 (차수별 세부 발표 일정 추후 공고)

나) 총원 합격자 등록 : 2026. 2. 13.(금) 22:00까지(차수별 세부 등록일정 추후 공고)

※ 인터넷 뱅킹(가상계좌 이체) 또는 ATM 입금, 전국 은행 각 지점 창구납부

※ 세부일정은 본교 입학처 홈페이지 공지사항을 통하여 발표할 예정

3) 최초 합격자 등록 마감 후, 미등록자 및 등록취소자(환불자)로 인해 결원이 발생할 경우에는 모집단위별로 예비합격 순위에 의해 총원 합격자를 발표함

※ 최초 합격자 발표 시, 예비순위도 함께 발표함

다. 본교 입학처 홈페이지에서 합격자 발표 개별 확인

※ 합격자 발표 시, 대학의 노력에도 불구하고 전화번호 오기·전화연락 불통·수신자 부재 등의 사유로(연속 3회 간) 연락이 되지 않아 합격 통지가 불가능한 경우 불합격 처리하며 추후 어떠한 사유로도 이의를 제기할 수 없습니다.

※ 지원자는 입학원서 작성 시, 자택 전화번호와 연락 가능한 전화번호(휴대전화 포함)를 모두 기재해야 하며, 연락처 변경 등의 불가피한 사유가 발생하였을 때는 즉시 본교 입학처로 알려야 합니다.

※ 합격 여부는 본인이 직접 확인해야 하며, 미확인으로 인한 합격 취소 등 각종 불이익은 합격자 본인의 책임이므로 유의하기 바랍니다.

# IV. 2026 모집단위 및 모집인원

SMU:

(※수시 미충원 이월 인원 발생 시 정시모집에서 추가 선발)

★: 계열 모집 ●: 개별 모집

(단위:명)

모집단위	세부 학부(과, 전공)	모집 인원	정원내					정원외			
			수능 위주		학생부 종합		실기 위주	학생부교과			
			일반 나군	일반 다군	외국인 나군	외국인 다군	일반 다군	농어촌 학생	특성화고교 졸업자	기초생활 수급자 및 차상위 계층	면접 전형
★인문사회 계열	사학과	6	6	X	모집	X	X				
	경찰행정법학과										
	상담심리학과										
	사회복지학과										
	디지털콘텐츠학과										
	미디어커뮤니케이션학부										
★글로벌 언어문화/경상계열	외국어학부(영어학전공)	9	X	9	X	모집	X	모집	모집	모집	X
	외국어학부(일본어전공)										
	외국어학부(스페인어중남미전공)										
	아시아문화학부										
	경영학과										
	IT경영학과										
	글로벌경제학과										
	관광호텔경영학과										
●신학과	●신학과	00명	모집	X	모집	X	X	X	X	X	X
	●간호학과	10	10	X	X	X	X	00명	00명	00명	X
	●물리치료학과	7	7	X	X	X	X	00명	00명	00명	X
	●치위생학과	7	7	X	X	X	X	00명	00명	00명	X
	●응급구조학과	7	X	7	X	X	X	00명	00명	00명	X
★생명과학 계열	수산생명과학과	3	3	X	모집	X	X				X
	식품공학·영양학부										
	제약생명공학과										
★건축산업안전/전자·반도체 계열	건축학부	6	6	X	모집	X	X	모집	모집	모집	X
	산업경영공학과										
	소방방재안전학과										
	전자공학과										
	반도체소재공학과										
	디스플레이반도체공학과										

모집단위	세부 학부(과, 전공)	모집 인원	정원내					정원외			
			수능 위주		학생부 종합		실기 위주	학생부교과			
			일반 나군	일반 다군	외국인 나군	외국인 다군	일반 다군	농어촌 학생	특성화고교 졸업자	기초생활 수급자 및 차상위 계층	면접 전형
★기계·모빌리티/ 컴퓨터·소프트웨어 계열	기계공학과	5	X	5	X	모집	X	모집	모집	모집	X
	미래자동차공학부										
	지능로봇공학과										
	컴퓨터공학부										
	시소프트웨어학과										
	●시모빌리티융합공학과	00명	X	X	X	X	X	X	X	X	모집
	●스마트팩토리융합공학과	00명	X	X	X	X	X	X	X	X	모집
	●모빌리티시스템공학과	00명	X	X	X	X	X	X	X	X	모집
	●글로벌모빌리티공학과	00명	X	X	모집	X	X	X	X	X	X
	●태권도학과	00명	X	X	X	X	모집	모집	모집	모집	X
	●무도경호학과	00명	X	X	X	X	모집				
	●스포츠과학과	10	X	X	X	X	10				
	●피트니스재활학과	5	X	X	X	X	5				
	●디자인학부(시각디자인전공)	00명	X	X	X	X	모집				
	●디자인학부(방송콘텐츠디자인전공)	00명	X	X	X	X	모집	모집	모집	모집	X
	●영화영상학과	00명	X	모집	X	모집	X				
	●글로벌자유전공학부	17	X	X	X	17	X	X	X	X	X
	●자유전공학부	00명	X	모집	X	모집	X	모집	모집	모집	X
총계 (수시 이월모집 인원 미포함)		92	39	21	-	17	15	모집	모집	모집	모집



## ■ 안내사항

1) '00명'으로 표기된 모집단위는 수시 미충원 이월 인원이 발생한 경우, 정시모집에서 선발

## 2) 계열모집 안내

### 〈계열모집〉이란?

학문적 관련성이 높은 학부(과) 및 전공을 계열별로 통합해 모집·선발하는 제도

★ 계열모집단위: 인문사회계열, 글로벌언어문화/경상계열, 생명과학계열, 건축산업안전/전자·반도체계열,

기계·모빌리티/컴퓨터·소프트웨어계열

- 희망하는 학부(과)·전공이 어떤 계열모집단위에 속해 있는지 확인
- 해당하는 계열모집단위를 선택 후 희망 세부 학부(과)·전공을 1개 선택
- 계열모집 내 세부 학부(과)·전공의 지원자를 통합하여 모집인원내에서 성적순으로 선발함
- 합격 시 선택했던 희망 학부(과)·전공으로 배정

● 개별모집단위: 학부(과)·전공별 모집을 의미함

- 원서 접수 시 희망하는 개별 학부(과)·전공을 그대로 선택

3) 수시모집 등록 결과에 따라 정시 모집인원이 변경될 수 있으므로, 원서 접수 전 2025. 12. 28.(일)까지 본교 입학처 홈페이지 (<https://ilove.sunmoon.ac.kr/>)에서 반드시 최종 모집인원을 확인해야 함

4) 정원내 학생부종합 외국인전형, 정원외 농어촌학생전형, 특성화고교졸업자전형, 기초생활수급자및차상위계층전형, 면접전형(계약학과)은 대학수학능력시험 응시 여부와 상관없이 지원 가능(단, 학교생활기록부 교과 성적산출 가능한 자만 지원 가능)

5) 기계공학과, 미래자동차공학부는 한국공학교육인증원(ABEEK)이 정한 인증기준에 의하여 공학교육인증 프로그램을 운영하고 있으며, 해당 학부(과) 입학생은 인증 프로그램에 소속되고, 인증 프로그램에서 정한 졸업요건을 충족해야 합니다. (인증혜택: <http://www.abEEK.or.kr> 참조)

6) 제약생명공학과는 약사 자격증 취득과 무관합니다.

7) 간호학과는 한국간호교육평가원에서 정한 간호교육인증기준에 의하여 간호학 학사학위 프로그램을 운영하고 있으며, 2024년부터 2029년 12월까지 5년 인증을 획득함. 간호학과 입학생은 인증 프로그램에 반드시 참여해야 하고 인증 프로그램에서 정한 졸업요건(인증요건 포함)을 충족하여야 졸업할 수 있습니다.

8) 건축학부는 건축학전공(5년제, KAAB인증), 건축공학전공(4년제)이며, 건축학전공은 졸업 후 실무수련을 거쳐 건축사자격시험 응시가 가능한 한국건축학교육인증원(KAAB)의 인증을 받는 과정입니다.

9) 글로벌자유전공학부 및 글로벌모빌리티공학과는 외국인(외국 국적 소지자)만 지원 가능

# V. 대학수학능력시험 반영방법

SMU:

## 1. 대학수학능력시험 반영방법

가. 대상전형: 수능위주 일반전형, 실기위주 일반전형

나. 활용 지표

- 1) 전 계열: 등급 환산점수
- 2) 보건 계열(간호학과, 물리치료학과, 치위생학과, 응급구조학과): 백분위 + 등급(영어)

다. 수능 반영 영역별 반영비율

구분	반영 과목 수	활용 지표	반영영역 및 반영비율(%)				
			국어	수학	영어(등급)	탐구(1과목)	한국사
전 계열	2과목	등급 환산점수	50.0%	50.0%	50.0%	50.0%	필수
보건 계열 (간호학과, 물리치료학과, 치위생학과, 응급구조학과)	3과목	백분위+ 등급(영어)	33.3%	33.3%	33.3%	33.3%	필수

라. 수능 반영영역 및 탐구영역 반영과목 수

- 1) 전 계열: 국어, 수학, 영어, 탐구 영역 중 우수 2개 영역
- 2) 보건 계열: 국어, 수학, 영어, 탐구 영역 중 우수 3개 영역
  - ※ 탐구는 과학/사회/직업탐구 영역 중 택 1 (1과목)
  - ※ 제2외국어(한문)영역 반영 안함
  - ※ 반영영역(과목)이 없는 경우, 그 영역만 0점 처리하여 반영

마. 영역별 등급 환산점수표

- 1) 전 계열(과목당 500점 만점 기준, 총점 1,000점) (※영어 포함)
  - 단, 실기대상 학과는 과목당 100점 만점 기준, 총점 200점

등급	1등급	2등급	3등급	4등급	5등급	6등급	7등급	8등급	9등급
전 계열	500점	465점	430점	395점	360점	325점	290점	255점	220점
*실기 대상학과	100점	93점	86점	79점	72점	65점	58점	51점	44점

\* 실기 대상학과: 태권도학과, 무도경호학과, 스포츠과학과, 피트니스재활학과, 디자인학부(시각디자인전공), 디자인학부(방송콘텐츠디자인전공)

- 2) 보건 계열 (국어, 수학, 탐구는 백분위 점수 활용)
  - 영어 등급 점수 반영(보건 계열)

등급	1등급	2등급	3등급	4등급	5등급	6등급	7등급	8등급	9등급
점수	95	90	85	80	75	70	65	60	55

※ 한국사 등급 점수 반영

등급	1등급	2등급	3등급	4등급	5등급	6등급	7등급	8등급	9등급
점수	1점					0.5점		해당사항 없음	

◎ 수능 성적 반영 산출방법

- 전 계열: (1우수영역 취득 등급의 환산점수) + (2우수영역 취득 등급의 환산점수) + (한국사 등급 점수)

예시) 국어 4등급(68점), 영어 2등급, 수학 3등급(76점), 사회탐구 I 1등급(98점), 사회탐구 II 4등급(66점), 한국사 1등급  
= 사회탐구 I 1등급 500점 + 영어 2등급 465점 + 한국사 1등급 1점 가산점 = 966점

- 보건 계열:  $[(1우수영역 \text{ 취득 백분위} \times \text{반영비율}) + (2우수영역 \text{ 취득 백분위} \times \text{반영비율}) + (3우수영역 \text{ 취득 백분위} \times \text{반영비율})] \times \text{수능 반영비율} + (\text{한국사 등급 점수})$  (\*영어의 경우 [등급 환산점수  $\times$  반영비율] 계산)

예시) 국어 4등급(68점), 영어 2등급, 수학 3등급(76점), 사회탐구 I 1등급(98점), 사회탐구 II 4등급(66점), 한국사 1등급  
=  $[(\text{사회탐구 I 1등급 } 98 \text{점} \times 0.333) + (\text{영어 2등급 } 90 \text{점} \times 0.333) + (\text{수학 3등급 } 76 \text{점} \times 0.333)] \times 10 + 1 = 880.12 \text{점}$

## 2. 선발원칙 및 동점자 처리 기준

### 가. 수능위주 일반전형

- 1) 합격선의 동점자가 2명 이상인 경우에는 아래의 동점자 순위결정 기준으로 선발하며 동점자 순위결정 기준에도 불구하고 동점자가 발생할 경우 모두 합격처리 함.
- 2) 동점자 처리기준: 대학수학능력시험 성적 반영 영역의 백분위 및 환산점수의 합계가 높은 자(전계열 2개, 보건계열 3개)
- 3) 지원자격을 충족하지 못하거나 제출서류를 기한 내에 미제출한 경우, 불합격 처리  
※ 그 외 특이사항에 대해서는 「대학입학전형관리위원회」를 통해 결정
- 4) 모집인원 미달로 인하여 합격 범위 내에 들더라도 성적이 현저히 낮아 본교에서 수학할 능력이 없다고 판단되는 자에 대해서는 「대학입학전형관리위원회」의 결정에 따라 불합격 처리 가능
- 5) 합격자가 정해진 등록기간 내에 등록하지 않으면 합격을 취소하며, 차 순위자로 충원  
※ 미등록 결원보충을 위한 충원 합격자는 성적순으로 선발

### 나. 실기/실적위주 일반전형

- 1) 모집단위별 총점에 의한 석차 순으로 선발함
- 2) 제출서류 미제출 또는 지원자격을 충족하지 못한 경우 선발대상에서 제외함
- 3) 실기고사에 결시한 경우 선발대상에서 제외함  
※ 그 외 특이사항에 대해서는 본교 「대학입학전형관리위원회」를 통해 결정함
- 4) 동점자 처리기준: 합격선의 동점자가 2명 이상인 경우에는 아래의 동점자 순위결정 기준으로 선발하며 동점자 순위결정 기준에도 불구하고 동점자가 발생할 경우 모두 합격처리 함  
가) 실기고사 환산점수의 합계가 높은 자  
나) 대학수학능력시험 성적 반영 영역의 백분위 및 환산점수의 합계가 높은 자(전 계열 2개)  
※ 그 외 특이사항에 대해서는 「본교 대학입학전형관리위원회」를 통해 결정함
- 5) 모집인원 미달로 인하여 합격 범위 내에 들더라도 성적이 현저히 낮아 본교에서 수학할 능력이 없다고 판단되는 자에 대해서는 「대학입학전형관리위원회」의 결정에 따라 불합격 처리 가능
- 6) 합격자가 정해진 등록기간 내에 등록하지 않으면 합격을 취소하며, 차 순위자로 충원  
※ 미등록 결원보충을 위한 충원 합격자는 성적순으로 선발

### 사. 학교폭력 조치 사항 반영 방법

- 총점(1,000점 만점) 대비 차등적 감점 처리
- 학교폭력 조치 사항이 2건 이상인 경우, 가장 감점이 높은 1건만 반영

구분	1호	2호	3호	4호	5호	6호	7호	8호	9호
전체 전형	-17점			-34점		-68점		-136점	



# VI. 전형유형별 모집안내

SMU:

1. 수능위주	#고등학교 졸업(예정)자 #고등학교 졸업학력과 동등 학력자 (검정고시 출신자, 해외고교 졸업(예정)자 가능) #대학수학능력시험 응시자	반영비율: 수능 100%
일반전형		모집인원: 60명+α

## 가. 모집단위 및 모집인원

★: 계열 모집 ●: 개별 모집

(단위:명)

모집단위	세부 학부(과, 전공)	모집인원	정원내	
			수능 위주	
			일반 나군	일반 다군
★인문사회계열	사학과	6	6	X
	경찰행정법학과			
	상담심리학과			
	사회복지학과			
	디지털콘텐츠학과			
	미디어커뮤니케이션학부			
★글로벌언어문화/ 경상계열	외국어학부(영어학전공)	9	X	9
	외국어학부(일본어전공)			
	외국어학부(스페인어중남미전공)			
	아시아문화학부			
	경영학과			
	IT경영학과			
	글로벌경제학과			
	관광호텔경영학과			
	항공서비스학과			
	●신학과	00명	모집	X
	●간호학과	10	10	X

전형 주요사항 안내

학생부교과

특기인주

학생부종합

면

모집단위	세부 학부(과, 전공)	모집인원	정원내	
			수능 위주	
			일반 나군	일반 다군
	●물리치료학과	7	7	X
	●치위생학과	7	7	X
	●응급구조학과	7	X	7
★생명과학계열	수산생명의학과	3	3	X
	식품공학·영양학부			
	제약생명공학과			
★건축산업안전/ 전자·반도체계열	건축학부	6	6	X
	산업경영공학과			
	소방방재안전학과			
	전자공학과			
	반도체소재공학과			
	디스플레이반도체공학과			
★기계·모빌리티/ 컴퓨터·소프트웨어계열	기계공학과	5	X	5
	미래자동차공학부			
	지능로봇공학과			
	컴퓨터공학부			
	SI소프트웨어학과			
	●영화영상학과	00명	X	모집
	●자유전공학부	00명	X	모집
총계(수시 이월모집 인원 미포함)		60	39	21

#### ■ 안내사항

- 1) '00명'으로 표기된 모집단위에서 수시 미충원 이월 인원이 발생한 경우, 정시모집에서 선발
- 2) 계열모집 안내

★ 계열모집단위: 인문사회계열, 글로벌언어문화/경상계열, 생명과학계열, 건축산업안전/전자·반도체계열, 기계·모빌리티/컴퓨터·소프트웨어계열

- 희망하는 학부(과)·전공이 어떤 계열모집단위에 속해 있는지 확인
- 해당하는 계열모집단위를 선택 후 희망 세부 학부(과)·전공을 1개 선택
- 계열모집 내 세부 학부(과)·전공의 지원자를 통합하여 모집인원내에서 성적순으로 선발함
- 합격 시 선택했던 희망 학부(과)·전공으로 배정

● 개별모집단위: 학부(과)·전공별 모집을 의미함

– 원서 접수 시 희망하는 개별 학부(과)·전공을 그대로 선택

3) 수시모집 등록 결과에 따라 정시 모집인원이 변경될 수 있으므로, 원서 접수 전 2025. 12. 28.(일)까지 본교 입학처 홈페이지 (<https://ilove.sunmoon.ac.kr/>)에서 반드시 최종 모집인원을 확인해야 함

나. 지원자격

- 지원하는 자는 다음 각 호의 하나에 해당하여야 하며, 2026학년도 대학수학능력시험 응시자에 한해 지원 가능
  - 1) 고등학교 졸업자 또는 졸업예정자
  - 2) 고등학교 졸업 학력 검정고시 출신자
  - 3) 기타 법령에 의거 이와 동등 이상의 학력이 인정되는 자(외국고교 졸업자 포함)

다. 수능 최저학력 기준

- 없음

라. 제출서류

- 대입전형자료 온라인 제공 동의자 별도서류 제출 불필요
- 대입전형자료 온라인 제공 비동의자 및 온라인 제공이 불가능한 자: 「Ⅶ. 서류제출」 p.40 참조

마. 전형방법

사정방법	전형요소별 반영비율 및 배점	총점
	대학수학능력시험	
일괄합산	1,000점(100%)	1,000점(100%)





## 2. 실기 위주

### 일반전형

#고등학교 졸업(예정)자  
#고등학교 졸업학력과 동등 학력자  
(검정고시 출신자, 해외고교 졸업(예정)자 가능)  
#대학수학능력시험 응시자

반영비율: 수능 20% + 실기 80%

모집인원: 15명+α

#### 가. 모집단위 및 모집인원

(단위:명)

계열	모집단위	모집인원
		다군
예체능	태권도학과	00명
	무도경호학과	00명
	스포츠과학과	10
	피트니스재활학과	5
	디자인학부(시각디자인전공)	00명
	디자인학부(방송콘텐츠디자인전공)	00명
총계 (수시모집 이월 인원 미포함)		15

- 1) '00명'으로 표기된 모집단위에서 수시 미충원 이월 인원이 발생한 경우, 정시모집에서 선발
- 2) 수시모집 등록 결과에 따라 정시 모집인원이 변경될 수 있으므로, 원서 접수 전 2025. 12. 28.(일)까지 본교 입학처 홈페이지 (<https://ilove.sunmoon.ac.kr/>)에서 반드시 최종 모집인원을 확인해야 함

#### 나. 지원자격

- 지원하는 자는 다음 각 호의 하나에 해당하여야 하며, 2026학년도 대학수학능력시험 응시자에 한해 지원 가능
  - 1) 고등학교 졸업자 또는 졸업예정자
  - 2) 고등학교 졸업 학력 검정고시 출신자
  - 3) 기타 법령에 의거 이와 동등 이상의 학력이 인정되는 자 (외국고교 졸업자 포함)
    - ※ 실기평가는 「본교 홈페이지 ▶ 입학처 홈페이지 ▶ 실기평가 안내 동영상」 참고
    - ※ 유의사항
      - 실기고사 대상자는 반드시 실기고사에 응시해야 하며, 미응시자는 불합격 처리함
      - 실기고사 대상자는 신원을 확인할 수 있는 신분증을 반드시 고사일에 지참해야 함 (신분증이 없을 경우 실기고사에 응시가 불가함)
      - 신분증 인정 범위 : 주민등록증, 청소년증, 운전면허증, 여권(유효기간 만료 이전), 관할 주민센터에서 발급한 주민등록증 발급신청확인서(사진부착) 또는 청소년증 발급신청확인서(사진부착), 고교에서 발급한 학생증(사진부착, 생년월일 기재, 학교장 직인 날인)만 인정
      - 실기고사에 필요한 복장 및 준비물 등은 수험생이 지참해야 함

#### 다. 수능 최저학력 기준

- 없음

#### 라. 제출서류

- 대입전형자료 온라인 제공 동의자 별도서류 제출 불필요
- 대입전형자료 온라인 제공 비동의자 및 온라인 제공이 불가능한 자: 「Ⅶ. 서류제출」 p.40 참조

#### 마. 전형방법

##### 1) 선발방법

사정방법	전형요소별 반영비율 및 배점		총점
	대학수학능력시험	실기고사	
일괄합산	200점(20%)	800점(80%)	1,000점(100%)

##### 2) 실기고사

가) 태권도학과(세부전공 중 택 1)

세부전공	구분	종목	세부종목	비고	총점	준비물
품새	전공기초실기	발차기	내려차기 돌려차기 옆차기 뒤후려차기	각 발당 2회씩 발교대		
	전공전문실기 (택1)	품새	고려			
		자유품새	1분 이내	음원 수험생 준비		
겨루기	전공기초실기	미트발차기	돌려차기 나래차기 돌개차기 발붙여차기 뒤차기	각 발당 2회씩 발교대	전공기초실기: 400점 전공전문실기: 400점	신분증, 수험표, 종목 도복 및 보호 장구 등
	전공전문실기	미트겨루기	1분			
시범	전공기초실기	발차기	옆차기 뒤후려차기 돌개차기 뛰어 360도 뒤돌아후려차기	각 발당 2회씩 발교대		
	전공전문실기	특기발차기	1분 이내	익스트림 등 자유특기		

나) 무도경호학과(세부전공 중 택 1)

세부전공	구분	종목	세부종목	비고	총점	준비물
태극합기도	전공기초실기	낙법	전방낙법		전공기초실기: 400점 전공전문실기: 400점	신분증, 수험표, 종목 도복 및 보호 장구 등
			후방낙법			
			공중회전낙법			
		발차기	앞돌려차기	(상,중,하단 연속) 한발 각 1회		
	뒤후려차기					
	전공전문실기 (택1)	술기	방권술	치기/찍기/던지기 (4수이하, 1수씩 진행)		
			방족술			
겨루기		30초	미트겨루기			
주짓수	전공기초실기	기본동작	더블렉테이크다운>니온밸리> 마운트>기술4가지 (아메리카나, 기무라, 암바, 트라이앵글 순)			
	전공전문실기	스파링	1분			
유도	전공기초실기	낙법	전방낙법 후방낙법 측방낙법 장애물 낙법			
	전공전문실기 (택1)	메치기	특기메치기(3가지)	2회 익히기 후 3회 넘기기		
		자유 대련	1분			

다) 스포츠과학과, 피트니스재활학과

모집단위	실기종목	배점	총점	준비물
스포츠과학과, 피트니스재활학과	20m 왕복달리기(초)	100점	800점 (환산점수)	신분증, 수험표 운동복(간편복), 운동화
	윗몸 일으키기(1분)	100점		
	제자리 멀리뛰기(cm)	100점		

라) 디자인학부(공통): 발상과표현, 기초디자인 중 택 1

실기고사 내용	화지/시간	배점	총점	준비물	비고
발상과표현	켄트지 4 절/4시간	100점	800점 (환산점수)	<ul style="list-style-type: none"> <li>수험생 준비물                             <ul style="list-style-type: none"> <li>- 신분증</li> <li>- 포스터칼라, 수채화물감, 색연필, 파스텔, 연필, 지우개, 물통, 붓 등 실기고사에 필요한 도구</li> </ul> </li> <li>대학 제공 : 화지</li> </ul>	<ul style="list-style-type: none"> <li>• 화지방향은 가로형으로 제한</li> <li>• 고사시간 내, 작품의 건조 마무리 (드라이기 사용 불가)</li> <li>• 본인을 암시할 수 있는 숫자, 문자 등 표기 금지</li> </ul>
기초디자인					



3) 실기평가 종목별 평가표

가) 스포츠과학과, 피트니스재활학과

급간	20m 왕복달리기			윗몸 일으키기			제자리 멀리뛰기		
	기록(초)		점수	기록(회)		점수	기록(cm)		점수
	남	여		남	여		남	여	
25	14.00 이하	15.80 이하	100	75 이상	65 이상	100	285 이상	235 이상	100
24	14.01~14.10	15.81~15.90	97	74	64	97	283~284	233~234	97
23	14.11~14.20	15.91~16.00	94	73	63	94	281~282	231~232	94
22	14.21~14.30	16.01~16.10	91	72	62	91	279~280	229~230	91
21	14.31~14.40	16.11~16.20	88	71	61	88	277~278	227~228	88
20	14.41~14.50	16.21~16.30	85	70	60	85	275~276	225~226	85
19	14.51~14.60	16.31~16.40	82	69	59	82	272~274	222~224	82
18	14.61~14.70	16.41~16.50	79	68	58	79	269~271	219~221	79
17	14.71~14.80	16.51~16.60	76	67	57	76	266~268	216~218	76
16	14.81~14.90	16.61~16.70	73	66	56	73	263~265	213~215	73
15	14.91~15.00	16.71~16.80	70	65	55	70	260~262	210~212	70
14	15.01~15.10	16.81~16.90	67	64	54	67	257~259	207~209	67
13	15.11~15.20	16.91~17.00	64	63	53	64	254~256	204~206	64
12	15.21~15.30	17.01~17.10	61	62	52	61	251~253	201~203	61
11	15.31~15.40	17.11~17.20	58	61	51	58	248~250	198~200	58
10	15.41~15.50	17.21~17.30	55	60	50	55	245~247	195~197	55
9	15.51~15.60	17.31~17.40	52	59	49	52	243~244	193~194	52
8	15.61~15.70	17.41~17.50	49	58	48	49	241~242	191~192	49
7	15.71~15.80	17.51~17.60	46	57	47	46	239~240	189~190	46
6	15.81~15.90	17.61~17.70	43	56	46	43	237~238	187~188	43
5	15.91~16.00	17.71~17.80	40	55	45	40	235~236	185~186	40
4	16.01~16.10	17.81~17.90	37	54	44	37	233~234	183~184	37
3	16.11~16.20	17.91~18.00	34	53	43	34	231~232	181~182	34
2	16.21~16.30	18.01~18.10	31	52	42	31	229~230	179~180	31
1	16.31~16.40	18.11~18.20	28	51	41	28	227~228	177~178	28
0	16.41 이상	18.21 이상	25	50 이하	40	25	226 이하	176 이하	25

나) 무도학과, 태권도학과

구분	기초실기	전문실기	합계
최고점	400점	400점	800점
최저점	100점	100점	200점

가. 해당전형: 학생부종합 외국인전형

나. 평가자료: 학교생활기록부 대체 서식

※ 선문대학교 입학홈페이지 입시자료실에서 양식을 내려 받아서 작성

다. 평가방법

- 1) 입학사정관(2인)이 지원자(1인)에 대해 「공동체역량, 진로탐구역량, 학업역량」으로 나누어 정성적·종합적으로 평가함
- 2) 평가영역 및 평가항목

평가 영역	평가 항목	평가 방법
공동체역량	<ul style="list-style-type: none"> <li>• 성실성</li> <li>• 협업능력</li> <li>• 소통능력</li> </ul>	- 평가기준에 따라 종합적으로 평가 - 서류평가 과정에서 정성적 종합평가를 통해 학교폭력에 대한 평가 진행
진로탐구역량	<ul style="list-style-type: none"> <li>• 진로 탐색에 대한 고민과 노력</li> <li>• 진로 관련 교과 이수 현황</li> <li>• 자기주도성</li> </ul>	
학업역량	<ul style="list-style-type: none"> <li>• 학업 태도 및 의지</li> <li>• 과제 수행 능력</li> <li>• 학업 성취도</li> </ul>	

3) 서류평가 배점구간

평가영역	반영비율(%)	등급(점)						
		A+	A	B+	B	C	D	E
공동체역량	40	400	360	326	294	258	220	174
진로탐구역량	40	400	360	326	294	258	220	174
학업역량	20	200	180	163	147	129	110	87
합 계	100	1,000	900	815	735	645	550	435

라. 수능 최저학력 기준

- 없음 (※ 수능 미응시자 지원 가능)

### 3. 학생부종합

#### 외국인전형

#외국 고등학교 졸업(예정)자  
#외국 국적소지자  
(부모가 모두 외국인인 외국인)

반영비율: 학생부 100%

모집인원: 17명+α

#### 가. 모집단위 및 모집인원

- 1) 모집단위별 모집인원표(p.14)참조, 수시 미충원 이월 인원 발생 시 선발
- 2) 수시모집 등록 결과에 따라 정시 모집인원이 변경될 수 있으므로, 원서 접수 전 2025. 12. 28.(일)까지 본교 입학처 홈페이지 (<https://ilove.sunmoon.ac.kr/>)에서 반드시 최종 모집인원을 확인해야 함

모집단위	세부 학부(과, 전공)	모집 인원	정원내	
			학생부 종합	
			외국인전형 나군	외국인전형 다군
★인문사회계열	사학과	00명	모집	X
	경찰행정법학과			
	상담심리학과			
	사회복지학과			
	디지털콘텐츠학과			
	미디어커뮤니케이션학부			
★글로벌언어문화/ 경상계열	외국어학부(영어학전공)	00명	X	모집
	외국어학부(일본어전공)			
	외국어학부(스페인어중남미전공)			
	아시아문화학부			
	경영학과			
	IT경영학과			
	글로벌경제학과			
	관광호텔경영학과			
	항공서비스학과			
	● 신학과	00명	모집	X
★생명과학계열	수산생명의학과	00명	모집	X
	식품공학·영양학부			
	제약생명공학과			
★건축산업안전/ 전자·반도체계열	건축학부	00명	모집	X
	산업경영공학과			
	소방방재안전학과			
	전자공학과			
	반도체소재공학과			
	디스플레이반도체공학과			
★기계·모빌리티/ 컴퓨터·소프트웨어계열	기계공학과	00명	X	모집
	미래자동차공학부			
	지능로봇공학과			
	컴퓨터공학부			
	AI소프트웨어학과			
	● 글로벌모빌리티공학과	00명	모집	X
	● 글로벌자유전공학부	17	X	17
	● 자유전공학부	00명	X	모집
총계 (수시 이월모집 인원 미포함)		17	-	17

#### 나. 지원자격

- 지원하는 자는 다음 각 호에 모두 해당하여야 함
  - ① 외국 고등학교 졸업자 또는 졸업예정자
  - ② 외국 국적 소지자(부모 모두 외국인인 외국인)

#### 다. 제출서류

- 외국인전형 지원자(공통): 「Ⅶ. 서류제출」 p.41 참조

## 1. 학생부교과전형 공통사항

### 가. 모집단위 및 모집인원

- 1) 모집단위별 모집인원표(p.14)참조, 수시 미충원 이월 인원 발생 시 선발
- 2) 수시모집 등록 결과에 따라 정시 모집인원이 변경될 수 있으므로, 원서 접수 전 2025. 12. 28.(일)까지 본교 입학처 홈페이지 (<https://ilove.sunmoon.ac.kr/>)에서 반드시 최종 모집인원을 확인해야 함

### 나. 전형방법

사정방법	전형요소별 반영비율 및 배점	총점
	학생부(교과)	
일괄합산	1,000점(100%)	1,000점(100%)

### 다. 수능 최저학력 기준

- 없음 (※ 수능 미응시자 지원 가능)

### 라. 선발원칙 및 동점자 처리 기준

#### 1) 선발원칙

- ① 당해 연도 본교 학생부 교과 성적 반영 기준에 따른 총점 석차 순으로 선발
- ② 제출서류 미제출 또는 지원자격을 충족하지 못한 경우 선발대상에서 제외함
- ③ 지원자격을 충족하지 못하거나 제출서류를 기한 내에 미제출한 경우, 불합격 처리
- ④ 모집인원 미달로 인하여 합격 범위 내에 들더라도 성적이 현저히 낮아 본교에서 수학할 능력이 없다고 판단되는 자에 대해서는「대학입학전형관리위원회」의 결정에 따라 불합격 처리 가능
- ⑤ 합격자가 정해진 등록기간 내에 등록하지 않으면 합격을 취소하며, 차 순위자로 충원  
※ 미등록 결원보충을 위한 충원 합격자는 성적순으로 선발
- ⑥ 반영 교과는 6개 학기 동안 이수한 「국어, 영어, 수학, 사회/과학/한국사」 모든 교과목을 포함함

#### 2) 동점자 처리 기준

- ① 전학년 반영교과영역 평균등급 우수자
- ② 3학년 반영교과영역 평균등급 우수자
- ③ 2학년 반영교과영역 평균등급 우수자
- ④ 1학년 반영교과영역 평균등급 우수자  
※ 학생부 학생과 검정고시 합격자 학생이 동점자인 경우 우선순위는 학생부 학생으로 함  
※ 그 외 특이사항에 대해서는 본교 「대학입학전형관리위원회」를 통해 결정함



마. 전형일정

구분	일정	비고
입학원서접수	2025. 12. 29.(월) 09:00 ~ 2025. 12. 31.(수) 19:00	• 인터넷접수(우편 또는 방문접수 불가)
서류제출	2025. 12. 29.(월) 09:00 ~ 2026. 1. 6.(화) 18:00	• 해당자에 한해 서류제출
면접고사	2026. 1. 15.(목)	• 계약학과 지원자 대면면접: 아산캠퍼스 지정고사장 면접고사장 안내: 2026. 1. 8.(목) 16:00 (입학홈페이지)
최초 합격자 발표	2026. 1. 29.(목) 16:00	• 본교 입학처 홈페이지 개별 확인
최초 합격자 등록	2026. 2. 3.(화) ~ 2. 5.(목) 16:00	
충원 합격자 발표 및 등록	2026. 2. 6.(금) ~ 2. 12.(목) 18:00	• 개별 통보 및 본교 입학처 홈페이지 공지
최종 충원 합격자 등록	2026. 2. 13.(금) 22:00까지	• 세부일정 추후 공고

## 2. 학생부생활기록부 반영방법

가. 대상전형: 학생부교과(농어촌학생·특성화고교졸업자·기초생활수급자차상위계층·면접)전형

나. 학교생활기록부 성적 활용 지표 : 석차 등급 + 성취도

다. 교과목 반영방법

구분	반영교과 및 과목	반영 학기	비고
전 계열	국어·영어·수학·사회·과학·한국사 교과에서 석차등급이 우수한 12개 과목 + 진로선택과목 중 성취도가 우수한 3개 과목 반영(총 15개 과목 반영)	1학년 1학기~ 3학년 2학기 (6개 학기)	석차등급 및 성취도가 제공되는 과목에 한해 반영함

라. 학년별 반영비율 : 전 학년 100%(학년·학기별 가중치 없음)

- ※ 고교유형에 따라 진로선택과목은 전문교과Ⅰ 과 전문교과Ⅱ의 과목으로 대체 가능
- ※ 진로선택교과목은 2015 교육과정 총론에 명시된 진로선택 과목 중심으로 반영  
(그 외의 과목은 대학입학전형관리위원회에서 정함.)
- ※ 2015 교육과정 이전 교육과정을 이수한 자 중 진로선택과목, 전문교과의 과목명에 대응되는 과목과 성취도가 있는 경우,  
해당 성취도를 반영하고 성취도 표기된 과목이 없는 경우는 석차등급이 있는 12과목 평균으로 최종성적 산출
- ※ 성취도 표기된 과목이 1개 이상 3과목 미만인 경우 과목수에 맞춰서 13과목 혹은 14과목 평균으로 최종성적 산출
- ※ 1개 학기 이수과목을 1개 과목으로 인정
- ※ 고등학교 교육과정의 특징과 내용을 고려하여 반영 교과목이 없을 경우, 합리적인 범위 내에서 대체 과목을 본교에서 지정 가능
- ※ 학교생활기록부 반영 교과목은 출신고교에서 제공된 온라인 자료를 통해 석차등급이 가장 높은 과목을 이수 단위에 관계 없이 자동 선택하여 처리
- ※ 2008년 2월 졸업자 및 이전 졸업자는 중간 석차 백분위에 따른 석차등급 환산적용
- ※ 총점은 소수점 셋째 자리에서 반올림하여 둘째 자리까지 표기

마. 학교생활기록부 교과점수 산출방법

1) 석차등급 반영 점수표

과목등급	누적 백분위(%)	석차등급 반영 점수
1등급	0.01~4.00	10점
2등급	4.01~11.00	9점
3등급	11.01~23.00	8점
4등급	23.01~40.00	7점
5등급	40.01~60.00	6점
6등급	60.01~77.00	5점
7등급	77.01~89.00	4점
8등급	89.01~96.00	3점
9등급	96.01~100.00	2점

2) 교과점수 산출식

(※ 석차등급이 표시되는 국어·수학·영어·사회·과학·한국사 교과목이 12개 미만인 경우 부족 과목 수만큼 9등급(2점) 처리함)

• 석차등급 점수 산출법

전 계열: (제1교과 + 제2교과 + 제3교과 + 제4교과 + 제5교과 + 제6교과 + 제7교과 + 제8교과 + 제9교과 + 제10교과 + 제11교과 + 제12교과 + 제1진로선택과목 + 제2진로선택과목 + 제3진로선택과목)/15

예시) (①문학 1등급(10점) + ②독서 1등급(10점) + ③화법과작문 1등급(10점) + ④영어회화 2등급(9점) + ⑤통합사회 3등급(8점) + ⑥통합과학 3등급(8점) + ⑦한국사 4등급(7점) + ⑧국어 4등급(7점) + ⑨영어1 4등급(7점) + ⑩통합사회 4등급(7점) + ⑪생활과 윤리 5등급(6점) + ⑫고전 읽기 5등급(6점) + ⑬스포츠생활 성취도 A(9.5점) + ⑭음악감상과 비평 성취도 A(9.5점) + ⑮심화영어 I 성취도 B(7.5점) ÷ 15

= 환산 점수 8.1

▶ (교과 100% 전형 기준) 환산 점수 × 100 = **총점 810점** (1,000점 만점)

▶ (교과 60% 면접전형 기준) 환산 점수 × 60 = **총점 486점** (600점 만점)

석차등급 표시 과목 반영 석차등급점수		진로선택교과목 석차등급 미표시 과목의 등급			
석차등급	석차등급점수	진로선택 성취도	전문교과 성취도	석차 등급	석차등급 점수
1	10점	A	A	1.5등급	9.5점
2	9점			3.5등급	7.5점
3	8점			5.5등급	5.5점
4	7점		D	7.5등급	3.5점
5	6점			9등급	1.5점
6	5점		E		
7	4점				
8	3점				
9	2점				

바. 학교폭력 조치사항 반영 방법

- 총점(1,000점 만점) 대비 차등적 감점 처리
- 학교폭력 조치 사항이 2건 이상인 경우, 가장 감점이 높은 1건만 반영

구분	1호	2호	3호	4호	5호	6호	7호	8호	9호
전체 전형	- 17점			- 34점		- 68점		- 136점	

사. 검정고시 출신자 비교내신 환산점수 산출식: 검정고시 필수과목(국어, 사회, 한국사, 수학, 과학, 영어) 평균 점수를 환산식으로 총점 산출

◎ 검정고시 출신자 비교내신 환산점수 산출 방법

① 1,000점 만점 기준 환산식

▶ (환산점수) =  $14 \times (\text{검정고시 필수과목의 평균}) - 500$

② 600점 만점 기준 환산식

▶ (환산점수) =  $8.4 \times (\text{검정고시 필수과목의 평균}) - 300$

예시) ▶ (교과 1,000점 만점 교과전형 기준)  $14 \times (93.5) - 500 = \text{비교내신 환산점수 } 809.00\text{점}$

▶ (교과 600점 만점 실기전형 기준)  $8.4 \times (93.5) - 300 = \text{비교내신 환산점수 } 485.40\text{점}$

※ 반영점수 1,000점 기준 - 교과 100% 전형(일반전형, 기초생활수급자및차상위계층전형)

※ 반영점수 600점 기준 - 교과 60% 전형(정원외 면접전형)

아. 해외고교 졸업(예정)자의 등급 환산점수표

- 진로선택교과목 반영없이 국어, 영어, 수학, 사회, 과학, 한국사 영역에 대응되는 12과목만 반영

백분위	13등급 기준	12등급 기준	11등급 기준	8등급 기준	6등급 기준	5등급 기준	등급 환산점수
100~96	A+	A	A	4.0(7) - Very Superior	A+	4.0 - Excellent	10점
95~91	A - /A	A -	A -	-	A	-	9점
90~86	B/B+	B+/A -	B+	3.5(6) - Superior	B	3.0 - Good/Merit(M)	8점
85~81	B -	B - /B	B - /B	3.0(5) - High Average/Above Average	-	-	7점
80~76	C+	C/C+	C+	2.5(4) - Average	C	2.0 - Satisfactory(S)/Achieves(A)	6점
75~71	C - /C	C -	C - /C	2.0(3) - Low Average	-	-	5점
70~66	D/D+	D+	D+	1.5(2) - Conditional Pass	D	1.0 - Needs Improvement/Development	4점
65~61	D -	D - /D	D	1.0(1) - Poor	-	-	3점
60~	F	F	F	0.0(N) - Withdrawal/Incomplete	E/F	0.0 - Failure/Unsatisfactory/Beginning	2점

※ 정규학기 성적만 반영(성적이 없는 과목 및 P/F 과목 성적 제외)

※ 성적이 없는 과목 또는 본교에서 제시된 성적 산출 유형과 다른 경우 해당 과목 최저점 처리(진로선택없이 12과목만 반영함)

※ 백분위가 소수점인 경우 버림 처리함

※ 미인가 국내 소재 국제고등학교 지원 불가

#### 4. 학생부교과(정원의)

#### 농어촌학생전형

#중·고등학교 6년 본인·부모 농어촌 거주 및 재학  
#초·중·고등학교 12년 본인 농어촌 거주 및 재학

반영비율: 학생부 교과 100%

#### 가. 모집단위 및 모집인원

- 1) 모집단위별 모집인원표(p.14)참조, 수시 미충원 이월 인원 발생 시 선발
- 2) 수시모집 등록 결과에 따라 정시 모집인원이 변경될 수 있으므로, 원서 접수 전 2025. 12. 28.(일)까지 본교 입학처 홈페이지 (<https://ilove.sunmoon.ac.kr/>)에서 반드시 최종 모집인원을 확인해야 함

#### 나. 지원자격

- 고등학교 졸업(예정)자로서 다음 지원자격 중 하나에 해당하는 자
  - 1) [자격 1 : 부모 거주] 중·고등학교 6년 본인·부모 농어촌 거주 및 재학  
읍·면 소재 중·고등학교의 전 교육과정을 이수한 자로서 중·고등학교 재학기간(중학교 입학일부터 고등학교 졸업일까지)에 본인 및 부모(이혼, 사망 및 기타 사유에 해당하는 부모 제외) 모두가 농어촌지역에서 거주한 자
  - 2) [자격 2 : 부모 비거주] 초·중·고등학교 12년 본인 농어촌 거주 및 재학  
본인이 농어촌지역에 거주하면서 읍·면 소재 초·중·고등학교 12년의 전 교육과정(초등학교 입학일부터 고등학교 졸업일까지)을 이수한 자
- ※ 관련 제출서류는 고교 졸업 이후 사후검증을 위해 다시 제출해야 하며, 고교 졸업 이전에 농어촌 지역에서 그 외 지역으로 거주지가 바뀐 것이 확인되면 합격은 취소됨에 유의
- 공통사항
  - ① 지원자격은 연속된 기간만 인정함
  - ② 농어촌 소재지란 「지방자치법」 제3조에 따른 읍·면 지역 및 「도서·벽지진흥법시행규칙」 제2조에 따른 도서·벽지 지역을 의미함
  - ③ 농어촌 소재 특수목적고등학교(과학교, 국제고, 외국어고, 예술고, 체육고, 마이스터고), 검정고시 출신자, 「평생교육법」 제31조에 따른 학교형태의 평생교육시설, 비인가 대안학교 졸업(예정)자는 지원이 불가함
  - ④ 최종등록자에 대하여 별도로 학생과 부와 모에 대한 주소지 변동내역이 기재된 주민등록초본을 제출 받을 수 있으며, 농어촌 거주 기간에 대한 사실 확인 후 이상(자격미달)이 있을 경우는 입학(합격)을 취소할 수 있음
  - ※ 고등학교 졸업일까지 반드시 농어촌지역에 거주해야만 함
- 지원자격 적용 등 세부 기준
  - ① 고등학교(초·중학교) 재학 당시 행정구역(읍·면) 단위를 기준으로 적용함
  - ② 고등학교(초·중학교) 재학 중 읍·면이 동(洞)으로 행정구역이 개편된 경우, 개편된 동(洞) 지역을 읍·면 지역으로 인정함
  - ③ 고등학교(초·중학교) 재학 중 읍·면이었던 행정구역이 졸업 이후 동(洞)으로 개편된 경우, 개편된 동(洞) 지역을 읍·면 지역으로 인정함
  - ④ 2개 이상의 학교에서 재학한 경우에 해당 학교 모두 반드시 읍·면 지역이어야 함
  - ⑤ 지원자의 거주지, 부모의 거주지, 재학한 학교 소재지가 동일한 읍·면 지역 또는 도서·벽지 지역이 아니어도 됨
  - ⑥ [자격 1 : 부모 거주] 특이사항

특이 내용	지원자격 기준
부모의 사망·실종	<ul style="list-style-type: none"> <li>• 부모 중 일방이 사망·실종인 경우에는 법률상 사망일 또는 실종일 이후부터 생존하는 부 또는 모</li> <li>• 부모 모두 사망·실종인 경우에는 법률상 사망일 또는 실종일 이후부터 민법에 정한 법률상의 친권자</li> </ul>
부모의 이혼	<ul style="list-style-type: none"> <li>• 법률상 이혼일 이후부터 친권이 있는 부 또는 모</li> <li>• 친권과 양육권이 경합하는 경우는 양육권(자녀교육권)을 가진 자</li> </ul>
입양자	<ul style="list-style-type: none"> <li>• 법률상 입양일 이후부터 친권이 있는 양부모</li> <li>• 친권과 양육권이 경합하는 경우는 양육권(자녀교육권)을 가진 자</li> </ul>
기타	<ul style="list-style-type: none"> <li>• 부부모 중 일방이 장기여행, 중병, 심신상실, 수감 등으로 사실상 친권행사를 할 수 없는 경우, 민법에서 정한 법률상 친권을 행사할 수 있는 자</li> <li>• 부모 중 금치산·한정치산 선고, 친권행사 금지 가처분, 친권상실 선고 등으로 법률상 친권행사를 할 수 없는 경우 민법에서 정한 법률상 친권을 행사할 수 있는 자</li> </ul>

#### 다. 제출서류

- 농어촌학생전형 지원자(공통): 「Ⅶ. 서류제출」 p.41 참조

## 가. 모집단위 및 모집인원

- 1) 모집단위별 모집인원표(p.14)참조, 수시 미충원 이월 인원 발생 시 선발
- 2) 수시모집 등록 결과에 따라 정시 모집인원이 변경될 수 있으므로, 원서 접수 전 2025. 12. 28.(일)까지 본교 입학처 홈페이지 (<https://ilove.sunmoon.ac.kr/>)에서 반드시 최종 모집인원을 확인해야 함

## 나. 지원자격

※ 모집단위별 기준학과는 한국대학교육협의회에서 제공하는 ‘특성화고등학교 학과별 기준학과’ 정보로 확인함

대계열	중계열	대상학과	기준학과
인문계열	인문사회계열	사학과 경찰행정법학과 상담심리학과 사회복지학과 디지털콘텐츠학과 미디어커뮤니케이션학부	경영·사무과, 디자인과, 금융과, 문화콘텐츠과, 방송·통신과, 사회복지과, 유통과, 인쇄·출판과, 재무·회계과, 정보컴퓨터과, 판매과
	글로벌언어문화/ 경상계열	외국어학부(영어학전공)	경영·사무과, 관광·레저과, 금융과, 문화콘텐츠과, 유통과, 재무·회계과, 정보컴퓨터과, 판매과, 해양레저과
		외국어학부(일본어전공)	
		외국어학부(스페인어중남미전공)	
		아시아문화학부	
		경영학과	
		IT경영학과	
		글로벌경제학과	
		관광호텔경영학과	
		항공서비스학과	
보건계열	보건계열	간호학과	보건간호과
		물리치료학과	
		치위생학과	
		응급구조학과	
이공계열	생명과학계열	수산생명의학과 식품공학·영양학부 제약생명공학과	동물자원과, 수산양식과, 식품가공과, 원예과, 유통과, 조경과, 조리·식음료과, 판매과, 화학공업과, 환경보건과, 해양생산과



대계열	중계열	대상학과	기준학과
이공계열	건축산업안전/ 전자·반도체계열	건축학부	건축시공과, 금속재료과, 금융과, 기계과, 냉동공조과, 농업기계과, 동물자원과, 디자인과, 문화콘텐츠과, 방송·통신과, 산림자원과, 섬유과, 세라믹과, 원예과, 유통과, 인쇄·출판과, 자동차과, 재무·회계과, 전기과, 전자과, 정보컴퓨터과, 조경과, 조선과, 토목과, 판매과, 항공과, 화학공업과, 환경보건과, 해양생산과
		산업경영공학과	
		소방방재안전학과	
		전자공학과	
		반도체소재공학과	
		디스플레이반도체공학과	
	기계·모빌리티 컴퓨터·소프트웨어 계열	기계공학과	
		미래자동차공학부	
		지능로봇공학과	
		컴퓨터공학부	
		AI소프트웨어학과	
예체능계열	예체능계열	태권도학과	관광·레저과, 디자인과, 문화콘텐츠과, 방송·통신과, 인쇄·출판과, 해양레저과
		무도경호학과	
		스포츠과학과	
		피트니스재활학과	
		디자인학부(시각디자인전공)	
		디자인학부(방송콘텐츠디자인전공)	
		영화영상학과	
자유전공계열	자유전공계열	자유전공학부	※ 자유전공학부 지원자는 세부 선택 학과의 동일 계열이어야 함.

- ※ 위 기준학과에 명시되지 않는 학과는 본교 「대학입학전형관리위원회」에서 별도 심의를 통해 결정
- ※ 마이스터고등학교 졸업(예정)자, 일반(종합)고등학교의 '보통과 및 취업반'은 지원이 불가함
- ※ 비 특성화고등학교에서 특성화고등학교로 전학한 자 중 지원 당시 3학기 이상 수료한 경우에는 지원이 가능함
- ※ <학력 인정 평생교육시설 설립형태> 「평생교육법」 제31조에 의한 학력 인정 고등학교는 지원이 불가함

#### 다. 제출서류

- 대입전형자료 온라인 제공 동의자 별도서류 제출 불필요
- 대입전형자료 온라인 제공 비동의자 및 온라인 제공이 불가능한 자: : 「Ⅶ. 서류제출」 p.40 참조

## 가. 모집단위 및 모집인원

- 1) 모집단위별 모집인원표(p.14)참조, 수시 미충원 이월 인원 발생 시 선발
- 2) 수시모집 등록 결과에 따라 정시 모집인원이 변경될 수 있으므로, 원서 접수 전 2025. 12. 28.(일)까지 본교 입학처 홈페이지 (<https://ilove.sunmoon.ac.kr/>)에서 반드시 최종 모집인원을 확인해야 함

## 나. 지원자격

- 고등학교 졸업(예정)자 또는 법령에 의하여 고등학교 졸업학력과 동등 이상의 학력이 있다고 인정되는 재검정고시 출신자 및 해외고교 졸업(예정)자 지원 가능) 중 다음 지원자격 중 하나에 해당하는 자
  - 기초생활수급(권)자: 「국민기초생활보장법」 제2조 제1호(수급권자), 제2호(수급자)
  - 차상위계층복지급여대상자: 「국민기초생활보장법」 제2조 제10호(차상위계층)
    - 차상위 건강보험 본인부담 경감 대상자
    - 차상위 장애수당 대상자
    - 차상위 장애인연금 부가급여 대상자
    - 차상위 자활급여 대상자
    - 우선돌봄 차상위 가구
  - 한부모가족: 「한부모가족지원법」 제5조 및 제5조의2에 따른 지원 대상자

## 다. 제출서류

- 기초생활수급자및차상위계층전형 지원자(공통): 「Ⅶ. 서류제출」 p.41 참조



## 학생부교과 면접전형 공통사항

- 해당전형 : 면접전형(정원외)
- 모집단위별 면접방법

방법	전형명		모집단위	주요 안내사항
대면 면접	면접전형	조기취업형	시모빌리티융합공학과	<ul style="list-style-type: none"> <li>• 아산캠퍼스 지정 고사장</li> <li>• 대면 면접고사장 안내 : 2026. 1. 8.(목) 16:00</li> <li>• 입학처 홈페이지 공지를 통해 안내</li> </ul>
			스마트팩토리융합공학과	
			모빌리티시스템공학과	

- 평가방법
  - 입학사정관 및 평가위원(2인)이 지원자(1인)에 대해 「공동체역량, 진로탐구역량, 학업역량」으로 나누어 정성적·종합적으로 평가함
  - 대면면접은 제출서류 확인 및 출제문항을 토대로 20분 내로 진행함
  - 평가위원 모두에게 '부적합'으로 평가받은 자는 평가점수와 관계없이 불합격 처리함

### ■ 평가영역 및 평가항목

평가영역	평가항목	면접 문항 예시
공동체역량	<ul style="list-style-type: none"> <li>• 성실성</li> <li>• 협업능력</li> <li>• 소통능력</li> </ul>	<ul style="list-style-type: none"> <li>• 지원자는 다른 사람과 의견이 충돌했을 때 어떻게 해결하려고 노력하나요?</li> <li>• 최근의 3년 동안의 경험을 예시로 들어 어떻게 대응하였고, 무엇을 느꼈는지 구체적으로 말해보기 바랍니다.</li> </ul>
진로탐구역량	<ul style="list-style-type: none"> <li>• 진로 탐색에 대한 고민과 노력</li> <li>• 진로 관련 교과 이수 현황</li> <li>• 자기주도성</li> </ul>	<ul style="list-style-type: none"> <li>• 본인이 지원한 학과/전공에 관심을 가지게 된 계기나 이유는 무엇인지 이야기하고, 지원학과 입학을 위해 준비한 활동이나 경험을 구체적으로 말해보기 바랍니다.</li> </ul>
학업역량	<ul style="list-style-type: none"> <li>• 학업 태도 및 의지</li> <li>• 과제 수행 능력</li> <li>• 학업 성취도</li> </ul>	<ul style="list-style-type: none"> <li>• 지원자가 학업이나 학업 외 활동에서 스스로 정한 목표를 달성하기 위해 꾸준히 노력한 것이 있다면 구체적으로 소개해보기 바랍니다.</li> </ul>

※ 면접 문항 공개 : 면접고사 10일 전 입학처 홈페이지에 평가영역별 면접 문항을 공개할 예정이며, 대면 면접에 한하여 지원동기, 입학 후 학업계획, 향후 진로 계획 등에 대해 질의 할 수 있음 (출제된 문항은 교과지식을 묻는 질문이 아님)

■ 면접평가 배점구간

평가영역	반영비율 (%)	등급(점)						
		A+	A	B+	B	C	D	E
공동체역량	40	160	138	116	96	76	54	32
진로탐구역량	40	160	138	116	96	76	54	32
학업역량	20	80	69	58	48	38	27	16
합 계	100	400	345	290	240	190	135	80

■ 공통사항

- ① 본교에서는 블라인드 면접이 진행되므로, 지원자는 면접고사에 교복을 제외한 깔끔하고 단정한 복장으로 참여해야하며, 블라인드 면접 위반사항이 발견될 경우 평가에서 불이익을 받을 수 있습니다.
- ② 신분증 인정 범위: 주민등록증, 청소년증, 운전면허증(모바일운전면허증 불가), 여권(유효기간 만료 이전), 관할 주민센터에서 발급한 주민등록증 발급신청확인서(사진부착) 또는 청소년증 발급신청확인서(사진부착), 고교에서 발급한 학생증(사진부착, 생년월일 기재, 학교장 직인 날인)만 인정합니다.(※ 외국인 면접 대상자는 외국인등록증 및 여권 인정)
- ③ 면접고사 10일 전, 면접고사 예상 문항을 입학처 홈페이지에 공지할 예정이오니 반드시 확인해야 합니다.
- ④ 면접고사 불참 시 불합격 처리합니다.
- ⑤ 면접 가이드 동영상 공개 : 본교 홈페이지 ▶ 입학처 홈페이지 ▶ 입시도우미 ▶ 공지사항/입시자료실 ▶ [면접고사 안내 동영상] 필히 숙지바랍니다.
- ⑥ 대면면접 지원자는 학과별, 수험번호별로 시간과 장소가 다르니 반드시 개인 고사장 및 시간을 입학처 홈페이지에서 확인해주시기 바랍니다.





## 7. 학생부교과(정원의)

#고등학교 졸업(예정)자  
(검정고시 출신자, 해외고교 졸업  
(예정)자 가능)  
#조기취업형 #채용조건형

반영비율: 학생부 교과 **60%** + 면접 **40%**

### 면접전형

#### 가. 모집단위 및 모집인원

- 1) 모집단위별 모집인원표(p.14)참조, 수시 미충원 이월 인원 발생 시 선발
- 2) 수시모집 등록 결과에 따라 정시 모집인원이 변경될 수 있으므로, 원서 접수 전 2025. 12. 28.(일)까지 본교 입학처 홈페이지 (<https://ilove.sunmoon.ac.kr/>)에서 반드시 최종 모집인원을 확인해야 함

유형	계약학과 내용	세부 학부(과, 전공)	모집 인원	비고
조기취업형	대학 재학 중 기업에서 조기 취업 기회를 제공받아 취업과 학업을 병행하는 과정	AI모빌리티융합공학과	00명	RISE사업 연계
		스마트팩토리융합공학과	00명	RISE사업 연계
		모빌리티시스템공학과	00명	볼보트럭코리아 연계 과정
합계			모집	

#### 나. 지원자격

- 고등학교 졸업(예정)자 또는 법령에 의하여 고등학교 졸업학력과 동등 이상의 학력이 있다고 인정되는 자(검정고시 출신자 및 해외고교 졸업(예정)자 지원 가능) 중 다음 지원자격 중 하나에 해당하는 자

#### 다. 유형별 세부 지원자격

(※입학 후 세부지원 자격에 충족되지 않을 경우 수혜 혜택 반환 등의 조치가 있을 수 있음.)

유형	세부 학부 (과, 전공)	지원자격	혜택
조기취업형	AI모빌리티 융합공학과	<ul style="list-style-type: none"> <li>• 국내 고등학교 졸업(예정)자 또는 법령에 의하여 이와 동등 이상의 자격이 있다고 인정된 자</li> <li>• AI 및 모빌리티 융합 기술 등 모빌리티 관련 분야로 취업하려는 의지가 강한 자</li> <li>• 스마트 제조 및 자동화 시스템 등 스마트팩토리 관련 분야로 취업하려는 의지가 강한 자</li> <li>• 조기 취업을 조건으로 참여를 희망하며, 아래 사항을 충족할 수 있는 자               <ol style="list-style-type: none"> <li>① 재학 중 일반 휴학은 불가하며, 질병, 출산, 입대 등의 사유로 인한 휴학은 가능</li> <li>② 1학년 이수 후 산업체 근무와 학업이 가능한 자 (1학년 이후 일학습 병행 필수)</li> <li>③ 졸업 후 의무 근무가 가능한 자: 졸업 후 1년간 해당 기업 의무 근무</li> </ol> </li> </ul>	① 학비지원 - 지자체, 산업체, 대학의 지원에 따라 1학년 등록금 100% 지원 - 2~3학년: 등록금의 50% (지자체, 산업체) 지원 ② 1학년 이수 후 조기취업
	스마트팩토리 융합공학과		



유형	세부 학부 (과, 전공)	지원자격	혜택
조기취업형	모빌리티시스템 공학과 (볼보트럭 상용차 정비전공)	<ul style="list-style-type: none"> <li>• 국내 고등학교 졸업(예정)자 또는 법령에 의하여 이와 동등 이상의 자격이 있다고 인정된 자</li> <li>• 상용차 정비 기술에 관심이 많고, 모빌리티 정비 관련 분야로 취업하려는 의지가 강한 자</li> <li>• 조기 취업(1학년 이수 후)을 조건으로 참여를 희망하며, 아래 사항을 충족할 수 있는 자               <ol style="list-style-type: none"> <li>① 재학 중 일반 휴학은 불가하며, 질병, 출산, 입대 등의 사유로 인한 휴학은 가능</li> <li>② 군복무를 위해 1학년 1학기 이후 군휴학이 가능한 자 (1학년 1학기 이수 후, 전공 분야와 관련된 군 복무 경험을 쌓기 위해 정비특기병으로 일괄 입대)</li> <li>③ 1학년 이수 후 조기 취업 이후 산업체 근무와 학업이 가능한 자(1학년 이후 일학습 병행 필수)</li> <li>④ 졸업 후 의무 근무가 가능한 자: 졸업 후 1년간 해당 기업 의무 근무</li> </ol> </li> </ul>	① 학비지원 - 1학년: 등록금의 50% (산업체)지원 + 생활비 지원금 학기당 100만원 지급(학교) - 2~3학년: 등록금의 50% (산업체) 지원 ② 1학년 이수 후 조기취업

※ 계약학과 관련 문의: 041-530-8632 , 041-530-8644

## 라. 제출서류

- 대입전형자료 온라인 제공 동의자 별도서류 제출 불필요
- 대입전형자료 온라인 제공 미동의자 및 온라인 제공이 불가능한 자: 「Ⅶ. 서류제출」 p.40 참조

## 마. 전형일정

구분	일정	비고
면접	• [대면 면접] : 2026. 1. 15.(목)	• 아산캠퍼스 지정 고사장 • 면접고사장 안내 : 2026. 1. 8.(목) 16:00 • 입학처 홈페이지 공지를 통해 안내
최초 합격자 발표	• 2026. 1. 29.(목) 16:00	• 입학처 홈페이지 개별 확인

# VII. 서류제출

SMU:

## 1. 서류 제출

가. 서류제출 대상자(해당자에 한함)

(※ 전형 및 모집단위별 지원자격 증빙자료는 각 전형별 제출서류에서 반드시 확인하시기 바랍니다.)

대상자		제출서류
국내 고등학교 졸업(예정)자	학교생활기록부 온라인 제공 동의자	※ <b>별도 서류제출이 필요한 전형 및 모집단위에 지원한 자가 아니라면 서류제출 일체 필요 없음</b>
	학교생활기록부 온라인 제공 비동의자 및 온라인 제공이 불가능한 자	• 학교생활기록부 1부 • 전형 및 모집단위별 지원자격 증빙자료(해당자만)
검정고시 출신자	대입전형자료 온라인 제공 동의자	※ <b>별도 서류제출이 필요한 전형 및 모집단위에 지원한 자가 아니라면 서류제출 일체 필요 없음</b>
	대입전형자료 온라인 제공 비동의자	• 검정고시 합격증명서 1부 • 성적증명서 1부 • 전형 및 모집단위별 지원자격 증빙자료(해당자만)
해외 고교 졸업(예정)자	해외 고등학교 졸업(예정)자	• 고교과정 졸업(예정) 증명서 1부 • 성적증명서 원본 1부 • 해당 국가 소재 영사관의 영사확인 또는 해당 국가 정부기관의 아포스티유 확인서
전형료 감면대상자		• 전형료 감면 관련 서류 제출(p.49 참조)
제출서류와 성명 또는 주민등록번호가 다른 지원자		• 주민등록표초본 1부

※ 검정고시 출신자의 경우 검정고시 합격 및 성적 증명자료 온라인 제공에 동의하는 것을 원칙으로 하나, 온라인 제공 불가 시 서면으로도 제출할 수 있습니다.

※ 모든 서류는 원본 제출을 원칙으로 하며, 사본 제출 시 반드시 원본대조필(발급기관, 출신고교 또는 본교 입학처에서 확인)을 받은 서류를 제출해야 합니다.

※ 지원자격 관련 서류(가족관계증명서, 기본증명서, 주민등록표초본 등)는 제출일 기준으로 1개월 이내 발급본을 제출해야 합니다. (단, 위 지원자격 중 (2-1), (2-2), (2-3) 해당자는 서류접수 시작일로부터 7일 이내 발급한 서류만 인정)

※ 서류제출 대상자가 서류제출 기한 내에 서류를 제출하지 않을 경우, 전형 대상에서 제외됩니다.

※ 전형료 감면대상자가 서류제출 기한 내에 서류를 제출하지 않을 경우, 전형료 감면 미적용될 수 있습니다.

## 나. 전형별 지원자격 증빙자료 제출

- 제출처: (우) 31460 충청남도 아산시 탕정면 선문로 221번길 70 선문대학교 입학팀 입학담당자 앞

※ 전형상 필요한 경우 관련서류를 추가로 요구할 수 있습니다.

※ 추가 서류제출 대상자가 서류제출 기한 내에 서류를 제출하지 않을 경우 전형대상에서 제외됩니다.

※ 학교생활기록부의 경우 교육기관, 공공기관, 무인민원발급기, 인터넷 발급 가능

전형 구분	전형명	세부지원자격 구분		제출서류					
학생부 교과	농어촌학생 전형	(1-1) [자격 1 : 부모 거주]	중·고등학교 6년 본인·부모 농어촌 거주 및 재학	<ul style="list-style-type: none"><li>• [본교양식] 농어촌소재확인서 1부 (※입학처 홈페이지에서 다운로드하며 학교장 직인 필수)</li><li>• 본인·부·모의 주민등록초본 각 1부</li><li>• (외국국적자) 외국인거소사실증명서 또는 외국인등록증 사본 1부</li><li>• 가족관계증명서(지원자 기준) 1부</li><li>• 중학교 학교생활기록부 1부</li></ul>					
				《부모상황에 따른 추가 제출서류》					
				<table><tr><th>대상자</th><th>추가 제출서류</th></tr><tr><td>부모 이혼 시</td><td><ul style="list-style-type: none"><li>• 기본증명서(상세, 지원자 기준) 1부</li><li>• 친권이 있는 부모 혼인관계증명서 (상세증명) 1부 (※이혼 전 부모의 주소지와 이혼 후 주민등록상 지원자의 친권 또는 양육권이 있는 부 또는 모의 주소지가 농어촌지역이어야 함.)</li></ul></td></tr><tr><td>부모 사망 시</td><td><ul style="list-style-type: none"><li>• 사망자의 기본증명서 1부</li></ul></td></tr><tr><td>부모의 실종, 부재, 국적상실 시</td><td><ul style="list-style-type: none"><li>• 해당 기본증명서 1부</li></ul></td></tr></table>	대상자	추가 제출서류	부모 이혼 시	<ul style="list-style-type: none"><li>• 기본증명서(상세, 지원자 기준) 1부</li><li>• 친권이 있는 부모 혼인관계증명서 (상세증명) 1부 (※이혼 전 부모의 주소지와 이혼 후 주민등록상 지원자의 친권 또는 양육권이 있는 부 또는 모의 주소지가 농어촌지역이어야 함.)</li></ul>	부모 사망 시
	대상자	추가 제출서류							
	부모 이혼 시	<ul style="list-style-type: none"><li>• 기본증명서(상세, 지원자 기준) 1부</li><li>• 친권이 있는 부모 혼인관계증명서 (상세증명) 1부 (※이혼 전 부모의 주소지와 이혼 후 주민등록상 지원자의 친권 또는 양육권이 있는 부 또는 모의 주소지가 농어촌지역이어야 함.)</li></ul>							
부모 사망 시	<ul style="list-style-type: none"><li>• 사망자의 기본증명서 1부</li></ul>								
부모의 실종, 부재, 국적상실 시	<ul style="list-style-type: none"><li>• 해당 기본증명서 1부</li></ul>								
(1-2) [자격 2 : 부모 비거주]	초·중·고등학교 12년 본인 농어촌 거주 및 재학	<ul style="list-style-type: none"><li>• [본교양식] 농어촌소재확인서 1부 (※입학처 홈페이지에서 다운로드하며 학교장 직인 필수)</li><li>• 본인의 주민등록초본(주소변동이력 포함) 1부</li><li>• 초등학교·중학교 학교생활기록부 각 1부</li></ul>							
기초생활 수급자및 차상위계층 전형	(2-1) 기초생활수급권자		<ul style="list-style-type: none"><li>• 국민기초생활수급자증명서(본인) 1부 (※원서접수 시작일과 마감일 앞·뒤 7일 이내 발급한 서류만 인정)</li></ul>						
	(2-2) 차상위계층 복지급여 대상자	지원자가 속한 세대의 구성원 중 한 명이 대상자인 경우	<ul style="list-style-type: none"><li>• 가족관계증명서(지원자 기준) 1부</li><li>• 주민등록등본(세대 기준) 1부</li><li>• 자활근로자 확인서, 장애인연금·장애수당·장애아동수당 대상자 확인서, 차상 위본인부담경감 대상자 증명서, 차상위계층확인서 중 1부 (※원서접수 시작일과 마감일 앞·뒤 7일 이내 발급한 서류만 인정)</li></ul>						
		지원자가 대상자인 경우	<ul style="list-style-type: none"><li>• 자활근로자확인서, 장애인연금·장애수당·장애아동수당 대상자 확인서, 차상 위본인부담경감 대상자 증명서, 차상위계층 확인서 중 1부 (※원서접수 시작일과 마감일 앞·뒤 7일 이내 발급한 서류만 인정)</li></ul>						
	(2-3) 한부모가족		<ul style="list-style-type: none"><li>• 가족관계증명서(지원자 기준) 1부</li><li>• 한부모가족증명서 1부 (※원서접수 시작일과 마감일 앞·뒤 7일 이내 발급한 서류만 인정)</li></ul>						
학생부 종합	외국인 전형	(3) 공통		<ul style="list-style-type: none"><li>• 학교생활기록부 대체 서식 1부</li><li>• 고교과정 졸업(예정) 증명서 원본 및 번역본 1부 ※ 졸업(예정)증명서는 영사확인 또는 아포스티유 필수</li><li>• 고교과정 성적증명서 원본 및 번역본 1부 ※ 성적증명서는 번역+공증 필수</li><li>• 여권사본 1부 (※모든 서류는 한국어 또는 영어번역본을 추가로 제출해야하며 추가적인 서 류 제출이 요구될 수 있음)</li></ul>					

※ 농어촌학생전형, 특성화고교졸업자전형은 국내 고등학교 졸업(예정)자만 지원가능

※ 외국인전형은 외국국적소지자(부모가 모두 외국인인 외국인)만 지원 가능

#### ※ 외국인전형 서류 준비 유의사항

- 한글, 영어가 아닌 외국어로 작성된 서류는 한글 또는 영어번역 공증을 첨부한다.
- 최종학력확인서는 아포스티유 가입국의 경우 '아포스티유(Apostille) 확인서'를 제출해야 하며, 아포스티유 가입국이 아닌 국적의 학생은 최종학교 소재국 한국영사관 또는 국내 해당영사관에서 '영사확인'을 받아 제출한다.
- 중국 소재 교육기관 졸업자(수료자): '중국고등교육학력인증보고(<http://www.chsi.com.cn>)' 또는 '중국학위인증보고서(<http://www.cdgd.edu.cn>)' 제출
- 모든 서류는 반드시 원본으로 제출한다(추가 발급이 안 되는 서류일 경우 사본 공증 후 제출).

## 전환 주요 사항 안내

혁신생태계가

셀기워주

학부생지원

10

## 2026학년도 정시모집 농어촌학생 농어촌 소재 확인서

(학교장 지원자격 확인서)

상시 내용은 사실과 같으며, 위 학생을 귀 대학의 농어촌학생 지원 대상자로 확인합니다.

지원자 성명 : (인 또는 서명)

선문대학교 총장 귀하

- **본교 제출양식**(※양식은 선문대 입학홈페이지 입시자료실에서 내려받아 작성)  
2) 학교생활기록부 대체 서식(학생부종합 외국인전형)

## 2026학년도 학교생활기록부 대체 서식

지원자 정보	전 형 명			
	모 집 단 위		수 험 번 호	
	성 명		생 년 월 일	

학 력 정 보	<input type="checkbox"/> 검정고시 출신자	합격지역		합격일	년 월 일
	<input type="checkbox"/> 외국소재 고등학교 출신자 및 국내 학력인정 외국교육 기관 출신자	1	소재국가		
			입 학 일	년 월 일	졸업(예정)일 년 월 일
			학 교 명		
		2	소재국가		
			입 학 일	년 월 일	전 출 일 년 월 일
			학 교 명		
		3	소재국가		
			입 학 일	년 월 일	전 출 일 년 월 일
			학 교 명		

연번	활동명	활동기간 (년. 월. 일. ~년. 월. 일.)	활동내용	활동(발행)기관
1				
2				
3				
4				
5				
...				



## 〈학교생활기록부 대체 서식 작성방법 및 유의사항〉

### ■ 작성방법

1. 활동기간
  - 검정고시 출신자: 고등학교 재학 기간에 준하는 기간 중 활동에 참여한 시기
  - 외국소재 고등학교 출신자 및 국내 학력인정 외국교육기관 출신자: 고등학교 재학 기간 중 활동에 참여한 시기
2. 활동내용: 고등학교 학교생활기록부 내용에 준하는 활동 (※ 반드시 작성 유의사항의 제한 내용 확인)
  - 활동내용 칸 작성 시 활동(발행)기관명 기재 금지
3. 작성분량: 1개 활동 당 300자 이내 (각 연번에 1개 활동, 최대 2개 활동 작성 가능)
4. 증빙자료: A4용지 단면 기준 5페이지 이내 제출 가능 (축소/양면 복사 금지)

### ■ 작성 유의사항

1. 본 서식은 반드시 사실에 기초하여 본인이 작성합니다.
2. 기술된 사항에 대한 사실 확인을 요청할 경우 지원자는 적극 협조하여야 합니다.
3. 활동에 대한 증빙서류를 제출하는 경우, 원본 제출이 원칙이며 사본 제출 시 원본대조필하여야 합니다.
4. 허위사실 기재, 기타 부정한 사실 등이 발견될 경우, 불합격 처리되며 합격 이후라도 입학이 취소될 수 있습니다.
5. 공인어학성적 및 수학·과학·외국어 교과에 대한 교외 수상실적을 기재할 경우 평가에서 불이익을 받을 수 있으니, 작성을 금지합니다.

#### 가. 공인어학성적

영어(TOEIC, TOEFL, TEPS), 중국어(HSK), 일본어(JPT, JLPT), 프랑스어(DELF, DALF), 독일어(ZD, TESTDAF, DSH, DSD), 러시아어(TORFL), 스페인어(DELE), 상공회의소한자시험, 한자능력검정, 실용한자, 한자급수자격검정, YBM 상무한검, 한자급수인증시험, 한자자격검정 등

#### 나. 수학·과학·외국어 교과에 대한 교외 수상실적(예시)

1) 수학	2) 한국수학올림피아드(KMO), 한국수학인증시험(KMC), 온라인 창의수학 경시대회, 도시대항 국제 수학토너먼트, 국제수학올림피아드(IMO) 등
3) 과학	4) 한국물리올림피아드(KPHO), 한국화학올림피아드(KCHO), 한국생물올림피아드(KBO), 한국천문올림피아드(KAO), 한국지구과학올림피아드(KESO), 한국뇌과학올림피아드, 전국정보과학올림피아드, 국제물리올림피아드, 국제지구과학올림피아드, 국제생물올림피아드, 국제천문올림피아드, 한국중등과학올림피아드 등
5) 외국어	6) 전국 초중고 외국어(영어, 중국어, 일본어, 프랑스어, 독일어, 러시아어, 스페인어) 경시대회, 7) IET 국제영어대회, IEWC 국제영어글쓰기대회, 글로벌 리더십 영어 경연대회, SIFEC 전국영어말하기대회, 국제영어논술대회 등

\* 위에서 열거된 항목 외에도, 대회 명칭에 수학·과학(물리, 화학, 생물, 지구과학, 천문)·외국어(영어 등) 교과명이 명시된 학교 외 각종 대회(경시대회, 올림피아드 등) 수상실적을 작성했을 경우 “0점”(불합격) 처리

\*\* ‘교외 수상실적’이란 학교 외 기관이 개최한 대회 수상실적을 의미하며, 학교장의 참가 허락을 받은 교외 수상실적이라도 작성 시 “0점”(불합격) 처리

6. 학교생활기록부 대체서식에는 고등학교 학교생활기록부에 기재할 수 없는 항목※과 「대입제도 공정성 강화방안」(2019.11.28.)에 따른 학생부 주요항목 내 변경 사항※은 작성할 수 없고, 어학연수 등 사교육 유발요인이 큰 교외 활동의 경우에도 작성이 제한됩니다. 이를 준수하지 않았을 경우 평가에서 불이익을 받을 수 있으니, 작성을 금지합니다.



# VIII. 지원자 유의사항

SMU:

## 1. 고등교육법 기본사항에 따른 유의사항

### 가. 복수지원 허용범위

- 1) 정시모집 대학(산업대학 포함, 전문대학·산업대학 제외)에 있어서는 모집기간 군이 다른 대학 간 또는 동일 대학 내 복수지원 가능
- 2) 같은 대학일지라도 모집기간 군이 다른 모집단위에는 복수지원 가능

### 나. 복수지원 금지사항

- 1) 수시모집 대학(산업대학, 교육대학, 전문대학 포함)의 합격자(최초 합격자 및 충원 합격자)는 '정시모집 및 추가모집'에 지원할 수 없음
- 2) 정시모집에 있어서 모집기간 군이 같은 대학(교육대학 포함) 간 또는 동일 대학 내 모집기간 군이 같은 모집단위(일반전형과 특별 전형간 포함) 간 복수지원할 수 없음(단, 산업대학, 전문대학은 모집기간 군의 제한 없음)
- 3) 전문대학 수시모집 합격자는 다른 모집 시기에 실시하는 대학·산업대학·교육대학 또는 전문대학의 모집에 지원할 수 없으며, 대학·산업대학 및 교육대학의 수시모집에 합격한 자도 전문대학이 실시하는 다른 모집시기에 지원할 수 없음
- 4) 산업대학 수시모집 합격자는 다른 모집 시기에 실시하는 대학·산업대학·교육대학 또는 전문대학의 모집에 지원할 수 없으며, 대학·교육대학 및 전문대학의 수시모집에 합격한 자도 산업대학이 실시하는 다른 모집시기에 지원할 수 없음
- 5) 정시모집에 합격하고 등록(최초 등록 및 미등록 충원과정 중 추가등록을 포함)한 자는 '추가모집'에 지원할 수 없으나 단, 추가모집 기간 전에 정시모집 등록을 포기한 자에 한하여 추가모집 지원 가능(산업대학 및 전문대학 합격자는 정시모집 등록을 포기하지 않아도 추가모집 지원 가능)
- 6) '대학(산업대학, 교육대학, 전문대학 포함)'과 '특별법에 의해 설치된 대학·각종학교' 간에는 복수지원 금지 및 이중등록 금지원칙을 적용하지 않음

### 다. 이중등록 금지

- 1) 정시모집에서 복수의 대학에 합격한 자는 정시모집 등록기간에 1개 대학에만 등록해야 함
- 2) 정시모집에서 합격 및 충원 합격에 의해 복수의 대학에 합격한 자(합격 + 충원 합격, 충원 합격 + 충원 합격 등)는 정시모집 미등록 충원 마감일까지 1개 대학에만 최종 등록해야 함
- 3) 정시모집에서 합격한 대학에 이미 등록을 한 자가 다른 대학의 정시모집에 충원 합격하여, 그 대학에 등록하고자 할 경우에는 선 등록한 대학을 포기한 후, 충원 합격 대학에 등록하는 것을 원칙으로 함

### 라. 복수지원 및 등록방법 위반자(이중등록자 포함)에 대한 조치

- 1) 입학전형이 종료된 후 모든 대학 신입생의 지원·합격·등록상황을 전산 검색하여, 복수지원, 이중등록 등 금지 위반 사실이 확인되면 합격을 무효로 함

## 2. 본교 유의사항

가. 본 모집요강의 모든 사항은 지원자에게 별도로 공지하지 않으므로 내용을 정확히 숙지해야 하며, 미숙지로 인해 발생하는 모든 불이익은 지원자 본인에게 책임이 있습니다.

※ 입학 관련 모든 사항은 입학처 홈페이지(<https://ilove.sunmoon.ac.kr/>)를 통해 공지하니 반드시 확인하시기 바랍니다.

나. 본교 대입에 부정한 방법으로 합격 또는 입학한 사실이 확인되면 합격자 또는 입학허가자라 할지라도 발견 즉시 합격 또는 입학을 취소합니다.

다. 지원자가 제출한 서류 및 전형료는 반환하지 않으며, 원서접수 후 입학원서 기재사항 변경 및 지원취소가 불가합니다.

라. 서류 미제출자 및 지원자격 미달자는 성적에 관계없이 불합격 처리합니다.

마. 모든 모집단위의 지원은 대학수학능력시험 선택 영역계열과 관계없이 지원할 수 있지만, 대학수학능력시험 미응시로 성적을 반영할 수 없는 영역은 0점 처리하여 반영함

바. 입학전형 성적 및 평가 내용은 공개하지 않으며, 입학성적이 현저하게 낮아 입학을 허가하는 것이 부적합하다고 판단되는 자는 모집원위에 상관없이 입학을 허가하지 않음

사. 입학전형 전반에 대한 사항은 한국대학교육협의회 '2026학년도 대학입학전형 기본사항'을 따르며, 본 모집요강에 명기되지 않은 사항은 본교 학칙 및 「대학입학전형관리위원회」의 결정을 따름

# IX. 등록금 납부 및 등록포기, 환불 안내

## 1. 등록금 납부

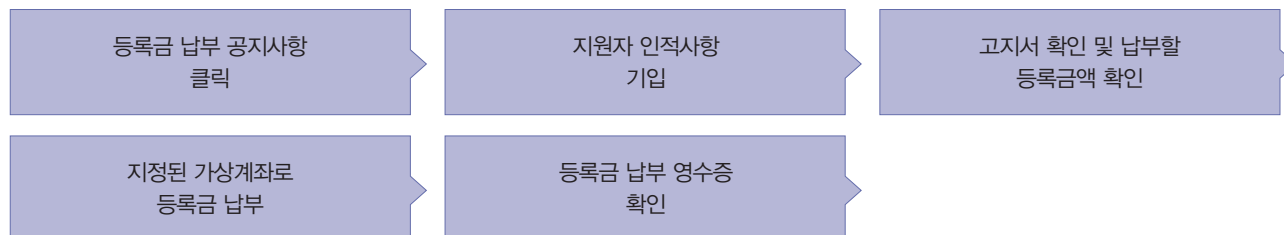
### 가. 등록일정

구분	일정	비고
최초 합격자 등록기간	2026. 2. 3.(화) ~ 2. 5.(목) 16:00	• 부여된 개인 가상계좌 번호로 입금 (계좌이체, 인터넷뱅킹, 은행, ATM 가능)
충원 합격자 발표 및 등록기간	2026. 2. 6.(금) ~ 2. 12.(목) 18:00	• 본교 입학처 홈페이지 개별 확인 • 인터넷 뱅킹으로만 등록금 납부
최종 충원 합격자 등록 마감일	2026. 2. 13.(금) 22:00까지	• 세부일정 추후 홈페이지를 통해 안내

- ※ 등록금 납부는 온라인등록 또는 계좌이체로만 진행되니 유의하여야 합니다.
- ※ 충원 합격자 발표는 미등록 및 환불로 인한 결원이 발생할 경우, 3회 전화를 통하여 연락하되, 연락이 되지 않는 경우는 포기자로 간주하고 다음 후보자에게 연락합니다.
- ※ 전화번호 오기, 통신두절, 수신자부재 등의 사유로 통지가 불가능한 때에는 합격이 취소됨을 유의하고, 불가피한 사유가 발생하였을 경우, 즉시 전화를 통해 본교 입학팀으로 알려야 합니다.
- ※ 충원 합격 통보 후에는 등록일이 촉박한 관계로 등록금을 미리 준비하여 지정된 일자에 납부하여야 합니다.
- ※ 온라인 등록금 납부 및 환불 시스템에서는 소정의 금융 수수료가 부과될 수 있습니다.

### 나. 등록절차

- 등록금 고지서는 본교 입학처 홈페이지에서 출력 가능합니다.



### 다. 미등록 충원방법

- 1) 미등록자에 대한 충원통보는 2026. 2. 12.(목) 18:00까지만 실시합니다.
- 2) 미등록 충원은 예비 합격자 중에서 성적순으로 충원합니다.
- 3) 미등록 충원 시 입학원서에 기록된 연락처로 연락이 안 되어 불이익이 발생할 경우 책임은 수험생 본인에게 있습니다.
- 4) 예비 합격자가 충원 합격 통지를 받은 경우, 먼저 등록한 대학에 등록 포기의사를 밝혀야 합니다.

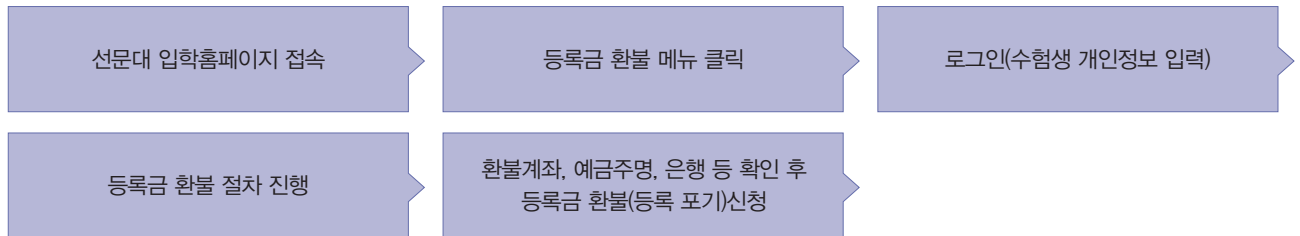
## 2. 등록포기, 환불 안내

### 가. 등록포기

- 1) 본교에 합격하여 등록하였으나 등록을 포기하고자 하는 경우에는 본교에 등록포기 의사를 전달하고 등록금을 환불받아야 합니다.
- 2) 다른 대학 등록 후 본교에 충원 합격하여 본교에 등록하고자 하는 자는, 먼저 등록했던 타 대학에 등록포기를 신청한 후 본교에 등록해야 합니다. 이때 등록을 포기한 대학에서 반드시 등록금을 환불받아야 하며, 환불받지 않을 경우 이중 등록으로 처리되어 합격이 취소될 수 있습니다.

### 나. 환불 안내

- 1) 등록금 환불은 「대학 등록금에 관한 규칙」 제 6조 제2항」에 의거 아래와 같이 처리합니다.
- 2) 환불절차
  - 본 대학에 합격하여 등록하였으나 타 대학의 전형에 합격(추가 합격 등)하여 등록을 취소하고자 할 경우에는 2026. 2. 27.(금)까지 다음의 절차에 따라 환불신청을 하여야 합니다.
  - ※ 토요일 및 공휴일(일요일 포함)에는 환불업무를 실시하지 않으며, 만약 토요일 및 공휴일(일요일 포함)에 온라인상으로 접수된 환불 신청서는 다음 평일에 접수된 것으로 간주되어 처리되니 유의하기 바랍니다.
  - ※ 입학 후 수험생 본인의 귀책사유로 인한 입학 취소 결정 시 등록금 환불은 「학교 수업료 및 입학금에 관한 규칙」에 의거 처리합니다.



- ※ 청구 환불업무는 실시하지 않습니다.
- ※ 위 환불신청 절차나 방법은 사정에 따라 변경될 수 있습니다.

### 다. 환불금액

- 1) 등록금 전액 : 2026. 2. 27.(금) 16:00까지
- 2) 기타경비 중 신입생 오리엔테이션 경비 제외 후 환불 : 신입생 오리엔테이션 실시 당일부터
  - ※ 2026. 2. 27.(금) 16:00 이후의 환불은 자퇴 처리됨에 유의해야 하며, 자퇴에 대한 자세한 내용은 각 학부(과)로 문의
  - ※ 입학 후 일정기간이 경과한 후 자퇴를 희망할 경우 입학금 및 기타경비 전액과 수업료의 일부분이 공제되어 반환됨
  - ※ 등록금 환불 신청 시 원서접수 상에 기재된 계좌로만 환불 처리됨

# X. 전형료 납부 및 환불 안내

SMU:

## 1. 전형료 납부

### ■ 결제금액

전형명	전형료	비고
일반전형(수능), 농어촌학생전형, 특성화고교졸업자전형	40,000원	전형료에는 접수 수수료 5,000원 포함
기초생활수급자및차상위계층전형	40,000원 (사전 감면액 35,000원)	
외국인전형	60,000원	
면접전형(계약학과)	65,000원	
일반전형(실기)	75,000원	

### ■ 감면 대상자: 지원자 중 다음에 해당하는 경우 전형료 감면

대상자	자격증빙서류	비고
국민기초생활보장수급(권)자	• 국민기초생활보장수급자증명서(본인) 1부	본인 기준 자격증명서 발급이 어려운 가구의 학생에 해당하는 경우 : 가족관계증명서 (부 또는 모 기준) 1부 추가 제출
차상위복지급여수급(대상)자	• 차상위복지급여수급(대상)자확인서(본인) 1부 - 자활근로자확인서 - 장애인연금/장애수당/장애아동수당대상자 확인서 - 차상위본인부담경감대상자증명서 - 차상위계층확인서	
한부모가족	• 한부모가족증명서(본인)1부	
자립지원대상자	• 입소시설 확인서 • 가정위탁보호확인서 1부 • 아동양육시설 등 보호사실확인서 1부 • 보호종료확인서 1부	• 해당되는 자격기준에 대한 서류 제출

- ※ 감면 대상자는 위 해당 자격 증빙서류를 전문대학교 입학팀 입학담당자에게 제출한 경우에만 전형료 감면 대상자가 되며, 제출하지 않은 경우에는 전형료가 감면되지 않음
- 제출기간 : 2026. 1. 6.(화) 18:00 도착분까지 인정
  - 제출처 : 우)31460 충청남도 아산시 선문로221번길 70 전문대학교 본관 303호 입학팀 입학담당자
  - 제출방법 : 별도의 발송용봉투 양식은 없으며 해당 자격 증빙서류를 수험번호 및 지원자 성함과 함께 일반 봉투에 넣어 우편으로 제출

## 2. 전형료 환불

- 가. 한국대학교육협의회 '2026학년도 대학입학전형 기본사항'에 의거하여, 원서접수 완료 후 접수된 원서의 취소 및 변경은 불가하며 전형료를 환불받을 수 없습니다.
- ※ 타 대학과의 전형일자 중복 등의 사유로 면접에 불참한 자는 전형료를 환불하지 않으며, 기타서류 미제출로 인한 불합격자도 전형료를 반환하지 않음
- 나. 전형료는 '고등교육법시행령 제42조의3'에 의거하여, 아래의 경우는 전형료를 환불받을 수 있습니다.
- 1) 천재지변 또는 질병 등으로 인하여 입학전형에 응시하지 못한 경우
  - 2) 단계 전형 시 최종 단계 이전에 불합격한 경우 등
- ※ 전형료 환불 대상자가 증빙서류 제출 시 전형료 일부를 반환받을 수 있음

### 추가모집

1. 정시모집 최종 등록마감 후 등록인원이 모집인원에 미달되거나, 미등록으로 인한 총원 대상자가 없는 경우, 실시할 수 있으며 모집단위 및 인원, 전형방법 등 자세한 사항은 추후 공고한 후 실시함

2. 추가모집 안내일: 2026. 2. 20.(금) 09:00부터 (선문대 입학홈페이지)



세계의 중심에서 미래를 꿈꾸는 대학

# SUN MOON



## 01. 강의공간

선문대학교는 각 전공 특성에 맞는 다양한 강의환경을 제공합니다. 공과 대학 학생들을 위한 프로젝트 스튜디오부터 항공서비스학과 학생들을 위한 항공실습실까지 학생들의 역량향상을 위한 수업공간을 제공합니다.



## 02. 코나킹 카페

코나킹 카페는 선문대 모든 구성원이 가장 자주 이용하는 선문대의 쉼터로 굿즈샵, 회의실, 휴식 공간, 카페 등 다양한 교류, 휴식을 위한 시설을 갖추고 있습니다.



## 03. 글로벌 라운지

글로벌 라운지는 재학생과 유학생이 소통하는 회의실, 커뮤니티 공간, 교육실 등 다양한 학습과 교류를 위한 시설을 갖췄습니다.

# Campus Life





#### 04. 원화관 아트홀

원화관 아트홀은 선문대학교를 대표하는 대형 공연장입니다. 다양한 행사와 많은 인원을 수용할 수 있는 선문대학교의 문화시설입니다.



#### 05. 보건 실습실

현재는 높은 수준의 보건의료 서비스가 요구되고 있습니다. 선문대학교는 급변하는 보건 의료 환경에 발 맞춰 최신 교육시설을 통해 실무인재 양성에 힘쓰고 있습니다



#### 06. 선문대학교 도서관

선문대학교 도서관은 학생들의 편의와 복지를 위한 시설들을 가지고 있습니다. 선문대학교 도서관은 열람실 이외에도 영화관, 컴퓨터실 등 다양한 시설을 보유한 복합 시설입니다.





학생들의 미래와 가능성에 투자하는

# 선문 글로벌 FLY

선문대학교는 다양한 혜택과 인프라를 구성해 학습 효율과 학생 만족을 위해 부단히 노력하고 있습니다.

익숙함에 속아 소중함을 잃지 않는,

늘 한결같은 마음으로 학생을 아끼는 대학, 바로 선문입니다.

## FLY 01

### 단기어학교육



어학교육과 문화체험을 함께하  
는 다목적 어학 프로그램

## FLY 02

### 단기체험연수



문화체험, 봉사활동 등 다양한 경  
험이 가능한 체험 중심 프로그램

## FLY 03

### 전공연수



전공과 어학을 동시에 학습가능  
한 프로그램

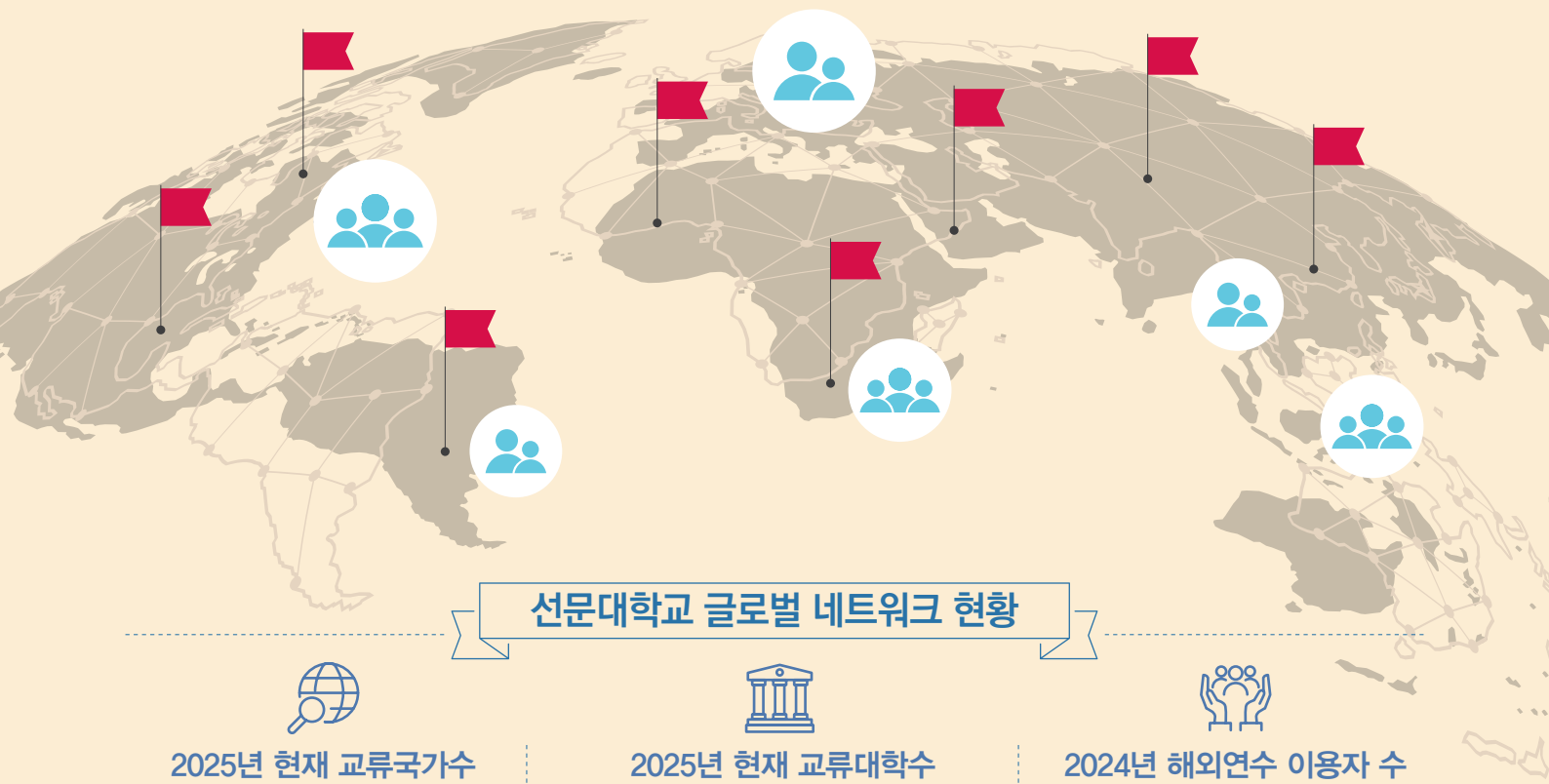
## FLY 04

### 장기연수



어학 중상급자를 위한 장기간 해  
외학위과정

## 세계로 나가는 글로벌 캠퍼스





## 영국 셰필드 대학교

김○○ • 사학과 23학번

영어능력 뿐 만 아니라 국제적인 감각과 문화 이해력도 함께 향상시킬 수 있었습니다. 수업 이외에도 주말에 다양한 도시에 방문하여 문화를 체험하고, 자유롭게 여행하며 영국의 역사적 유산과 문화를 직접 보고 체험할 수 있는 계기가 되었습니다. 무엇보다 영어에 대한 자신감을 얻을 수 있었습니다.

남○○ • 글로벌경제학과 21학번

대학 방학 기간중 의미있는 활동을 하고 싶거나 학교의지원을 받고 영국의 명문대에서 공부할 수 있는 기회를 갖고싶은 분들에게 추천드립니다. 영어실력 뿐만 아니라 자립심과 자신감도 함께 성장한 시간이었다고 생각합니다.



## 필리핀 라푸라푸 대학교

정○○ • 물리치료학과 24학번

제 전공과 영어 실력을 동시에 발전시킬 수 있는 값진 경험이었습니다. 영어 실력 향상뿐 아니라, 전공과 연계된 표현 연습이 가능하여 매우 유익한 시간이었습니다. 다양한 문화권의 친구들과 교류할 수 있는 소중한 기회였습니다



글로벌 상담 안내



국제교류	해외연수	중국담당
+82 041 - 530 - 2713	+82 041 - 530 - 2712	+82 041 - 530 - 2072
국제/일본담당	베트남담당	우즈베키스탄담당
+82 041 - 530 - 2078	+82 041 - 530 - 2074	+82 041 - 530 - 2076



# 선문대학교는 학생들의 미래와 가능성에 투자합니다

국책사업으로 완성된 교육환경, 지역을 품고 세계로 향하는 교육 플랫폼,  
글로벌 시대 미래 인재의 요람,  
학생의 성공을 이끄는 선문대학교가 함께 걷습니다





재학생 1인당 평균 장학금

4,190,000원

※ 전국대학평균: 357만원

장학금 지급 사례(2024년 졸업자)



인문계열 24년 졸업자

9,100만원  
(20학번 윤00)



생명과학계열 24년 졸업자

8,300만원  
(21학번 히000)



공과계열 24년 졸업자

7,800만원  
(20학번 김00)

입학성적 장학(정시)

장학종류	선발기준	장학내용	비고
애천 장학	대학수학능력시험 성적 3개 영역(국어영역, 수학영역, 영어영역) 중 영어 영역 1등급(필수), 그리고 국어 또는 수학 영역이 2등급 이내인 자	4년간 등록금(수업료) 전액면제 기숙사비(4인 1실 금액기준, 식비 제외) 면제	재학 중 성적기준 3.5이상
애인 장학	수시, 정시 모집 일반전형 전체 지원자 중 총 18명 ※ 다만, 단과대학별 해당 인원은 대학입학전형관리위원회에서 정함	2년간 등록금(수업료) 반액	재학 중 성적기준 3.5이상

※ 본 장학내역은 일부 변동될 수 있음

※ 등록금 전액 면제 대상자도 수업료 및 기타 경비는 납부하여야 함

※ 신입생 장학금은 입학 후 일정 기준의 성적을 유지해야 함

교내 장학금(재학생)  
〈19종〉

- 학업성적 장학금
- 교육역량 강화장학금
- 근로 장학금
- 봉사장학금
- 기숙사 장학금
- 학군단 장학금

교외 장학금  
〈10종〉

- 지방자치단체 장학금
- 효정평화아카데미 장학금
- 정주 장학금
- 학과 장학금
- 하나 장학금
- 의용소방대 자녀 장학금

국가 장학금  
〈9종〉

- 국가 장학금(I, II 유형)
- 다자녀 장학금
- 지역인재 장학금
- 국가근로 장학금
- 국가우수 장학금
- 푸른등대 장학금

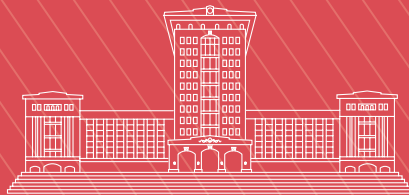


---

# 선문대학교 학과 안내



SMU: 선문대학교



---

선문대학교 학과안내 .....	56
선문대학교 2025학년도 정시 입시결과 .....	72
2026 정시모집 대학수학능력시험 반영 방법 .....	74
학부(과) 사무실 및 행정부서 전화번호 안내 .....	75
선문대학교 캠퍼스 맵 .....	76
성 / 화 / 학 / 숙 .....	78
교통편 안내 .....	79

# 인문계열

## 인문사회

### 우수한 교육진과 인프라를 갖춘 역사학 교육 사학과

041-530-2455

#### 학과소개

천안·아산 유일의 사학과로 탄탄한 기초 교육으로 전공 정체성 및 전문성을 확보하고 있습니다. 다양한 관련 기관에서의 현장 실습 기회를 제공하여 폭넓게 진로를 모색하고, 해외연수 답사를 통해 글로벌 마인드를 함양합니다.

#### 취업 및 진로

공무원, 학예사(박물관·미술관), 문화원, 각종 연구소 연구원, 발굴전문법인 연구원, 언론 출판기관, 작가, 번역가, 역사 크리에이터, 문화유산 해설사, 중고등학교 교사

#### 주요특징

우수한 교육진과 인프라를 갖춘 역사학 교육이 가장 큰 장점입니다. 또한 충남문화유산콘텐츠협동조합, 해안문화재 연구원, 오양민속박물관 등 다양한 유관 기관에서의 현장 실습 기회를 제공하여 실무에 강한 인재를 양성하고 있습니다.



### 선문대학교가 선정한 대표 브랜드 학과 상담심리학과

041-530-2568

#### 학과소개

상담심리학과는 인간의 마음과 행동에 대한 심리학적 이해를 바탕으로 인지, 정서 및 행동 증상으로 어려움을 겪는 개인의 문제해결을 돕고 지원하는 상담심리 전문가를 양성하는 학과입니다.

#### 취업 및 진로

상담센터(학교, 교육청, 대학, 청소년, 다문화 등), 사회복지 기관, 직업상담기관, 교육기관, 사기업(마케팅, 리서치 직무)

**자격증** : 청소년상담사, 임상심리사, 청소년지도사, 미술심리상담사, 다문화코디네이터, 성폭력상담원 등

#### 주요특징

- 상담심리 자격증 중심의 교육과정 제공
- 상담관련 기관과 연계하여 졸업 후 취업과 연계될 수 있는 현장실습 제공
- 해외전공연수 : 하계/동계 방학에 전공 교수님과 재학생들이 해외전공연수
- 대학원 학·석사 연계과정 지원, 기술+이론+실습 중심 교육과정



#### 학과소개

사회 각 분야에서 요청하는 전문 지식과 법·경찰학 지식의 결합을 토대로 하여 다양한 분야별 법률전문가 및 경찰공무원의 양성을 목표로 합니다.

#### 취업 및 진로

일반경찰, 법원행정직 공무원, 검찰직 공무원, 국가정보원, 교정직 공무원, ROTC(군장교), 경찰간부후보생(경위), 101경비단 등

**자격증** : 법무사, 변리사, 감정평가사, 손해사정인, 공인노무사, 공인중개사 등

#### 주요특징

학생들의 경찰시험을 비롯한 공안직군 공무원 합격, 기업체 취업 등 진로 역량 향상에 중점을 두고 다양한 학과 활동을 하고 있습니다. 경찰시험을 비롯한 공안직군 공무원 합격을 위한 맞춤형 진로 지도 및 학습동아리 활동, 경찰대학·경찰인재개발원·아산경찰서 등 경찰기관 현장실습을 통한 체험형 진로지도, 경찰 등 공무원 시험 합격 선배들의 특강을 통한 선후배 협력 진로지도, 기업법무 전문가 양성을 위한 프로그램을 운영하고 있습니다.

Let's be BTS!  
**사회복지학과**

041-530-2509

**학과소개**

창의적 전문 사회복지 실무 인재를 양성하는 선도학과를 목표로 BTS 3단계 교육과정(기초-전문-심화)을 중심으로 사회복지학과를 운영하고 있습니다. 학교, 의료, 정신건강, 공공 및 비영리 사회복지 4개의 전문 분야별 맞춤형 진로 로드맵을 구축하여 체계적으로 진로를 관리할 수 있도록 교육합니다.

**취업 및 진로**

당정하마음종합사회복지관, 천안시종합복지관, 나래울종합사회복지관, 충남아동보호전문기관, 초록우산어린이재단, 굿네이버스, 아산교육지원청, 하동전문요양원, 청소년활동진흥센터, 미래를 여는 아이들(아동복지시설), 청심국제청소년수련원, 국민연금공단

**자격증** : 사회복지사, 학교사회복지사, 의료사회복지사, 정신건강사회복지사, 평생교육사

**주요특징**

- 해외전공연수: 하계/동계 방학에 전공 교수님과 재학생들이 해외전공연수
- 신입생OT, 진로코칭, 이력서컨설팅, 일대일 상담 등 교수진이 학생의 적성에 맞게 맞춤형으로 지도합니다.
- 입학부터 졸업까지 체계적으로 구성된 BTS교육과정은 예비사회복지사로서 역량을 성장시킵니다.



1인 미디어 시대의 대표 학부  
**미디어커뮤니케이션학부**  
(디지털영상미디어/광고홍보콘텐츠)

041-530-2506

**학과소개**

'디지털 영상 미디어'와 '광고 홍보 콘텐츠' 두 개의 전공으로 구성된 미디어커뮤니케이션학부는 창의적인 감각으로 디지털 미디어, 방송영상, 광고홍보 분야를 이끌 인재육성을 목표로 합니다.

**취업 및 진로**

EBS, TV조선, 중부일보, 연합뉴스, 전국매일신문, 한겨레신문사, 레인보우커뮤니케이션, 리애크 디지털콘텐츠제작, 유브레인커뮤니케이션즈, 한국미디어마케팅그룹, 메가스터디, 티몬, NHN 다이렉스트, 한국대학신문, 충남경제진흥원, 브릿지경제신문사, 국립극단, 크라운제과, 한국언론진흥재단, 롯데호텔, 일동제약 엔터테인먼트(홍보, 마케팅) 등

**주요특징**

영상 편집실, 멀티미디어 제작실습실, 영상 제작 스튜디오, 1인 미디어 스튜디오 등 첨단교육 시설을 갖추고 있으며, 역량 있는 교수진이 전공 교과, 비교과 프로그램, 산학 연계 프로그램을 통해 각 분야의 능력있는 전문인력을 양성하고 있습니다.

콘텐츠 창작 및 비즈니스 교육의 중심  
**디지털콘텐츠학과**

041-530-2593

**학과소개**

미래의 디지털 콘텐츠 산업을 이끌어갈 창의실무형 인재를 양성합니다. 학생들은 첨단 디지털 기술과 경영(창업), 창작 능력을 결합하여 디지털 콘텐츠 크리에이터로 성장할 수 있도록 지원합니다.

**취업 및 진로**

기업 및 산업체 방송 비즈니스영상 및 콘텐츠 창작 회사캐릭터 및 애니메이션 제작 회사게임 개발 기획 회사공연 및 이벤트 기획 회사웹 페이지 운영 및 기획 회사디지털 콘텐츠 상거래플랫폼 제작 관련 기업 등 문화콘텐츠 관련 기업

**주요특징**

- 콘텐츠 발굴을 위한 현장학습, 여행, 연수활성화
- 일본, 호주, 미국, 홍콩 및 국내외 어디든 가서 콘텐츠를 만들고 연수를 받는 현장형 학습
- 콘텐츠비즈니스 역량 육성 : 디지털 시대 시, 콘텐츠마케팅과 PR, 행정과 인공지능, 콘텐츠와 소비심리 등으로 구성
- 콘텐츠 창작 역량 육성 : 스토리텔링, 콘텐츠 창작과 창업, 콘텐츠 관련 기술 등으로 구성

실무형 인재 양성을 위한 글로벌 핵심학과  
**외국어학부**(영어학전공)

041-530-2402

**학과소개**

원어민 교수님을 포함하여 훌륭한 교수진을 자랑하고 있으며, 기초영역, 실용영역을 바탕으로 다양한 이론과 실제를 병행한 체계적, 단계별 교과과정을 갖추고 있습니다. 영어 의사소통 능력 및 취업을 돕기 위한 다양한 프로그램을 운영하고 있습니다.

**취업 및 진로**

영어교사, 영어학원, 공무원, 은행, 무역회사, 호텔, 항공사, 여행사, 출판사, 외국인 기업체, 일반 기업체, 해외 취업, 일반/TESOL대학원 진학 등

**자격증** : TOEIC, OPIc, TOEFL, TEPS, IELTS, GRE, G-TELP, TESOL 등

**주요특징**

- 취업률 : 최근 3년간 평균 취업률 72.73% (2021년 64.9%, 2022년 76.0%, 2023년 77.3%)
- 세계 각국의 유학생과 함께 하는 전공수업 & 동아리
- 다양한 '해외전공' & '융복합 취업역량강화 프로그램' 지원



창조적 한일관계를 실현할 인재양성  
**외국어학부**(일본어전공)

041-530-2406

**학과소개**

일본인 원어민 혹은 오랫동안 일본에서 유학 경험이 있는 교수진들을 통해 실용적인 일본어를 배울 수 있으며, 사회가 요구하는 전문가가 되기 위한 일본지역학을 종합적으로 배웁니다.

**취업 및 진로**

일본 IT기업(동경), 일본 리조트호텔, 국내호텔, 여행사, 공항(인천, 김포), 면세점, 국내 일본계기업(토요타, 미쓰이상사 등), 일본어학원 (사사일본어사 등), 공무원, 공기업

**자격증** : JLPT(일본어능력시험), JPT

**주요특징**

- 3+1 일본유학(6개월~1년), 일본 인턴십(6개월) 등 일본 현지취업 지원
- 300명의 일본인 유학생과의 다양한 교류환경 (국내대학 중 일본인 유학생이 가장 많음)
- 언어구사능력 위주의 실용적인 교육과정

지구촌 5억이 사용하는 언어의 글로벌 리더 양성  
**외국어학부**(스페인어중남미전공)

041-530-2490

**학과소개**

스페인어 습득을 바탕으로 스페인 및 중남미에 대한 깊이 있는 지식과 실무 능력을 겸비한 지역전문가의 양성을 목표로 합니다. 특히, 본교의 자매결연 대학인 멕시코 과달라하라 국립 대학교에 1년간 유학하는 3+1과정을 통해 언어 및 문화 교육을 총체적으로 실시합니다.

**취업 및 진로**

대기업, 무역회사, 주한 중남미 국가 대사관, 여행사, 항공사, 현지 진출 한국 기업, 현지 한인 무역회사, 중남미 각국 주재 한국 대사관

**자격증** : 외국인인을 위한 스페인어 능력 시험(DELE)

**주요특징**

- 교내 스페인어 회화동아리(Coreano) : 스페인어 원어민 학생과 함께하는 스페인어 회화 연습 및 문화교류 활동
- 해외 어학연수(3+1) : 3+1 멕시코 어학연수를 원하는 학생들은 1학기 또는 1년간 멕시코 현지 대학인 과달라하라 대학교에서 언어 실습을 진행합니다.



K-문화를 세계로 확산시키는 전문가 양성  
**아시아문화학부**  
(동아시아문화전공, 유라시아문화전공)

동아시아문화 : 041-530-2424  
유라시아문화 : 041-530-2492

**학과소개**

아시아문화학부는 K-문화를 바탕으로 동아시아·유라시아 문화권에 대한 깊이 있는 이해와 소통 역량을 갖춘 전문가를 양성합니다. 언어, 문화, 콘텐츠를 융합한 교육과정은 이론과 실무를 아우르며, 현장 중심의 경험을 제공합니다. 동아시아문화전공과 유라시아문화전공을 통해 지역별 맞춤형 전문성을 쌓을 수 있습니다.

**취업 및 진로**

교육기관, 해외기업, 무역회사, 항공사, 공항, 호텔, 면세점, 여행사 등 다양한 기업에 취업

일반대학원, 통번역대학원, 교육대학원, 지역대학원 진학  
**자격증** : TORFL, FLEX, SUNULT, HSK, BCT, TOCFL, 국어능력인증시험, 한국어교육능력검정시험, KBS 한국어능력시험, 한자능력검정시험, 독서논술지도사 등

**주요특징**

- K-문화의 고도화와 세계화
- K-문화를 유라시아, 동아시아로 확산 교류 선도

경영이론과 실무능력을 겸비한 글로벌 인재 양성  
**경영학과**

041-530-2567, 2507

**학과소개**

경영학과는 최신 경영 이론과 현장실무 역량을 겸비한 비즈니스 인재 육성을 목표로 두고 있습니다. 이를 위해 다양한 산업분야로의 진출을 지원하기 위해 경영회계, 빅데이터 트랙과 SW융합경영전공과정을 운영하고 있습니다.

**취업 및 진로**

한국산업은행, 한국주택금융공사, 국민건강보험, CJ제일제당, 동원F&B, 일화, NHN, 라인비즈플러스 등

**자격증** : 공인회계사, 세무사, 경영지도사, 공인관리회계사, 투자자산운용사, 금융투자분석사 등

**주요특징**

- 국제화 역량 강화를 위해 경영학과 자체 해외전공연수 프로그램 운영 및 지원
- 회계, 재무 등 전공동아리 활동을 통한 자격증 취득
- 다양한 분야의 CEO 초청 특강으로 실무 능력 향상



학생과 교수가 함께 진로를 찾아나가는  
**글로벌경제학과**

041-530-2556

**학과소개**

글로벌경제학과는 기업이 필요로 하는 실무형 인재양성을 목표로 합니다. 상경계열 전공 특성상 어느 기업이든 취업이 가능하며 취업 전담교수를 중심으로 학생 맞춤형 진로 상담 및 풍부한 해외 전공 연수를 실시하고 있습니다. 태국 방콕(2024년 15명), 일본 도쿄/오사카(2023년 5명), 미국 괌(2022년 15명) 등

**취업 및 진로**

무역/유통, 서비스/제조, 금융, 정부/공공기관, 국책연구소, 해외 물류/솔루션 기업, 공기업(한국수자원공사, 한국환경연구원, 한국조서재정연구원) 공무원(기획재정부, 화성시청), 딜로이트안진회계법인(컨설턴트), LS산전, 위메프, 은행(우리은행, 새마을금고, 농협은행)

**주요특징**

- 높은 취업률 : 87.1%(2025년 2월 기준)
- 경제학을 기반으로 무역, 회계, 금융, 데이터 분석 등 실재적 교육 실시
- 창업, 투자, 실물경제 동아리 활동을 통해 실천형 전공 역량 강화



IT와 경영학을 동시에 학습하는 학과  
**IT경영학과**

041-530-2597

**학과소개**

IT경영은 전통적인 경영학과 인공지능(AI) 시대의 중심인 컴퓨터 과학을 결합한 학문입니다. 이에 경영학과 컴퓨터 과학에 대한 깊은 이론 교육과 함께 디지털마케팅, 전산세무회계, 인공지능 및 시스템 분석과 같은 IT 실무 교육 과정을 병행합니다.

**취업 및 진로**

LS산전/한진/롯데/티맥스소프트, 우리은행/농협/새마을금고, 주택관리공단/주일한국대사관, 공무원, 외국계 기업 등

**자격증** : 공인회계사(CPA), 세무사, 유통관리사 등의 경영 관련 자격증, 정보처리기사, 정보처리산업기사, 빅데이터분석기사, 데이터분석전문가, 데이터베이스 및 네트워크 보안 전문가, 전산세무회계

**주요특징**

높은 취업률 77.4%(2024)와 더불어 저렴한 비용(2024년 기준, 참가비 200만원+본인용돈)으로 재학생 전원이 참여할 수 있는 초강력 전공해외연수 프로그램이 미국과 캐나다에서 매년 진행됩니다. 국내 현장실습뿐만 아니라 캐나다 토론토, 베트남 하노이 등에서의 글로벌 인턴십도 운영합니다.



글로벌 감각의 관광&호텔 전문가 양성  
**관광호텔경영학과**

041-530-2551, 8561

**학과소개**

관광산업은 Hospitality 산업의 대표적인 업종으로 인적서비스를 기반으로 잘 교육 받은 전문가를 통한 서비스가 제공될 때 고객의 긍정적인 반응을 이끌어 낼 수 있습니다. 이를 위해 이론과 실무를 겸비한 우수한 교수진을 갖추고 국제적 감각을 지닌 관광 및 호텔 분야의 전문가를 양성하기 위한 교육을 실시하고 있습니다.

**취업 및 진로**

여행사, 호텔, 리조트, 테마파크, 카지노, 컨벤션기획사, 외식업, 면세점, 공공기관 등

**자격증** : 관광통역안내사, 국외여행인솔자, 국내여행안내사, 호텔서비스사, 호텔관리사, 조주기능사, 컨벤션기획사, 의료관광코디네이터, 항공예약·발권 CRS 및 DCS 자격증, 와인소믈리에 및 커피바리스타

**주요특징**

- 취업률 : 80.4%(2024년 12월 현황)
- 우수한 교육환경 : 최신 정보통신기술을 적용한 교육환경 구축, 세부 전공별 실습실 보유
- 전문가 특강, 직무 체험, 견학 프로그램, 현장실습 운영
- 글로벌 FLY제도를 통한 전공 연수 및 해외취업 지원



글로벌 역량을 갖춘 항공서비스 전문가 양성  
**항공서비스학과**

041-530-2551, 8561

**학과소개**

항공서비스학과는 항공사 객실승무원 및 공항운영·지상직 분야의 전문 인재를 양성하는 전공과정으로, 최고의 경력과 노후를 겸비한 우수한 교수진과 체계적인 전공 교육과정 및 차별화된 교육 프로그램을 갖추고 있습니다.

**취업 및 진로**

국내외 FSC/LCC 항공사 객실승무원, 항공사 및 항공관련 기업 지상직, 인천국제공항공사 및 한국공항공사 공항운영 파트, 열차 승무원, 크루즈 승무원, 주요 기업 비서, 호텔 및 리조트, 서비스 산업 분야 기업 등

**주요특징**

- 취업률 : 80.4%(2024년 12월 현황)
- 우수한 교육환경 : 현장을 그대로 재현한 교육환경 구축 (다양한 실습실 보유)
- 모든 학생에게 해외 경험 기회 제공 : 글로벌 FLY제도를 통한 해외 전공 연수 및 해외취업지원
- 취업 역량 강화를 위한 다양한 프로그램 운영 : 전문가 특강, 대외활동, 실습 기회 제공, 직무 체험, 견학 프로그램 운영
- 소수정예 1:1 지도(입학부터 취업까지 책임 지도)





# 보건계열

## 글로벌 시대를 선도하는 전문간호인재 양성 간호학과

041-530-2764

### 학과소개

본 학과는 간호학적 지식과 기술을 활용하여 지역발전에 기여하고 더 나아가 세계와 교류하는 글로벌 시대를 선도하는 전문 간호 인재 양성을 목적으로 하고 있습니다. 또한 한국간호교육평가원 인증획득을 통한 간호교육운영의 우수성을 인정받았습니다.

### 취업 및 진로

서울대병원, 삼성서울병원, 서울아산병원, 세브란스병원, 서울성모병원, 고려대학교병원, 분당서울대병원, 성빈센트병원, 동탄성심병원, 단국대병원, 순천향대병원, 충남대병원, 미국 Brookdale University Medical Center, Beckley Appalachian Regional Hospital, 카마쿠라 종합병원 등

**자격증** : 간호사 면허증, 보건교육사 자격증

### 주요특징

- 다양한 해외 대학, 의료기관과 교육실습 협약
- 다수의 재학생 국제교류 프로그램 운영(대만 장경대, 일본 도쿄일심병원, 필리핀 Holy Angel 병원 등)



## 전국 최상의 교과과정 및 실습과목 진행 물리치료학과

041-530-2765, 2749

### 학과소개

물리치료사에게 필요한 전공 지식 및 고도의 치료 기술을 학교교육과 병원 실습으로 진행하고 있습니다. 전국 최상급 실습과목의 교육 과정 국제 표준 준수(세계 물리치료사 연맹), 현장 임상실습 1,000시간, 미국, 일본병원(센터) 실습, 평균 취업률 95% 이상(2017년~2019년 기준)으로 높은 취업률을 보이고 있습니다.

### 취업 및 진로

연세대학교 신촌세브란스병원, 국립재활원, 서울아산병원, 푸르메재단 넥슨어린이재활병원, 인제대학교 서울백병원, 카톨릭대학교 성빈센트병원, 경희의료원, 단국대학교, 동국대학교 일산병원, 고려대 안암병원 등

**자격증** : 물리치료사, 인간공학사, 의료기기 RA 전문가 등

### 주요특징

- Major 대학병원 출신 교수진의 밀착 취업 지도!
- 병원에서 1,000시간의 임상실습 (국제 권장 사항 준수)
- 국제화 교육과정! (졸업생의 미국, 일본 면허 취득 실현)

## 최적화된 인재 양성의 메카 치위생학과

041-530-2766

### 학과소개

양질의 역량기반 교육을 통해 올바른 직업윤리를 갖춘 치과 위생사로서 21세기를 이끌어 나갈 덕망을 갖추고, 우수한 임상직무역량과 창의적 연구역량 및 국제적이고 도전적인 리더십을 갖춘 치위생 전문가 양성을 목표로 합니다.

### 취업 및 진로

단국대학교 치과병원, 티에니스, 동수원병원, 연세대학교 치과의료 기기시험평가센터분당제생병원, 원광대학교 치과병원, 경희대학교 치과병원, 연세대학교 통합치 의학과 연구실, 가천 길병원, 오스템임플란트, 네오바이오텍 등

**자격증** : 치과위생사 면허증, 치과코디네이터 자격증, 보건교육사 2급 자격증, 치과코디네이터 자격증, 치과건강 보험청구사 자격증 등

### 주요특징

- 다양한 기업·병원의 산학협력을 통한 실습 및 취업 연계 인프라 확보
- 최초로 연세대 치과대학과 연계교육 시행
- 보건의료 특성화 프로그램 운영(노인, VR, 3D등)



## 응급의료 시뮬레이션 교육의 중심 응급구조학과

041-530-2763

### 학과소개

응급처치에 관한 전문적인 의료지식과 실무중심의 응급처치 기술을 교육하여 언제 어디서든 응급환자에게 최적의 응급처치를 제공할 수 있는 1급 응급구조사를 배출합니다. 다양한 현장실습을 통해 응급환자의 생명과 건강을 보호할 수 있는 전문응급처치 능력을 갖추게 됩니다.

### 취업 및 진로

서울대학교본원, 분당서울대학교병원, 서울특별시보라매병원, 고려대학교병원, 이대서울병원, 충북대학교병원, 순천향대학교병원(서울/부천/천안), 소방서, 대기업 등

**자격증** : 1급 응급구조사, 국내·외 관련협회 자격증(BLS Provider, ACLS Provider, KALS Provider, PHTLS), 일반응급처치강사 1급, 수상인명구조 자격증(대한적십자사) 등

### 주요특징

- 응급의료교육센터(SMART교육센터) 운영
- 학과 자체 내 주요 전공관련 자격증 과정 운영(KALS, ACLS, BLS, PHTLS 등)

# 이공계열

## 생명과학

### 강과 바다를 지키는 물고기 의사 수산생명의학과

041-530-2280

#### 학과소개

수중 동식물의 질병을 예방, 진단하고 치료하는 수중 생물 전문가와 안전한 수산물의 보급을 책임지는 전문가를 양성합니다. 학생들은 수산 생물 기초의학과 수산 생물 임상의학 계열의 과목을 공부하며 자연 수계와 수족관, 양식사업체 등에서 발생하는 각종 질병에 대처할 능력을 갖추게 됩니다.

#### 취업 및 진로

국립수산과학원 해양수산연구소, 국립수산물품질관리원, 서해수산연구소, 내수면양식연구센터, 경기도 해양자원 연구소, 국립해양생물자원관, 중앙내수면연구소, 대학 해양연구소, 수산직 공무원(연구직, 일반직)

**자격증** : 수산질병관리사(국가면허), 수산양식기사, 수산물 품질관리사, 해양환경기사, 수질환경기사, 위생사, 등

#### 주요특징

- 높은 취업률(75%)과 수산질병관리사 면허 취득(면허취득 시 어류병원을 개원할 수 있음)
- 국내외 인턴십, 현장실습 및 어류병원 개원(창업) 교육



### 제약, 화장품, 바이오 분야 전문가 양성학과 제약생명공학과

041-530-2270, 2251

#### 학과소개

제약생명공학과는 산업체와의 연계를 통해 제약·바이오·화장품 산업에 특화된 능력과 글로벌 마인드를 가진 인재를 키웁니다. 진로 맞춤형 실무 교육과 진학 중심 교육과정을 통해 제약·바이오·화장품 산업에 필요한 인재 양성에 빠른 취업을 돕습니다.

#### 취업 및 진로

셀트리온, 지씨셀(GC Cell), Dt&CRO, 보령제약, 퍼슨, 서울의약연구소, 제넨바이오, 쿠팡, 경보 제약, 한화제약 등

**자격증** : 맞춤형 화장품 조제관리사, GMP 기술인, HACCP 기술인, 밸리데이션 기술인 1·2급, 의약정보사, 생물공학기사, 화학분석기사, 의료기기 RA 등

#### 주요특징

제약 및 화장품 산업 전문가형 특화인력 배출에 특화되어 있는 학과입니다. 미래 산업인 제약 산업과 화장품 산업에 특화된 능력과 소양을 겸비한 제약 및 화장품 산업 핵심인력 양성을 위한 연구/실무 교육 체계를 구축하고 있습니다.



### 건강 100세 시대를 선도하는 식품산업의 주역 식품공학·영양학부 (식품공학/식품영양학)

041-530-2278

#### 학과소개

식품공학과 식품영양학 전공으로 구성된 학부로 식품을 산업화하는 핵심분야인 “식품공학 및 바이오기술”과 “식품영양사 면허 취득”을 위한 식품영양과 관련된 학문에 대한 이론과 실습 교육을 하고 있습니다. 이를 통하여 건강 100세 시대가 요구하는 식품관련 제조 기술 및 식품 안전, 영양학 등을 학습합니다. 학부에서 복수전공 이수를 통해 식품공학과 식품영양학 두 학위 취득이 가능합니다.

#### 취업 및 진로

CJ제일제당, 대상, 동원F&B, 풀무원, 해태제과, 롯데푸드, 아이홈, 삼성웰스토리, 한국식품과학연구원, 식품의약품 안전처, 국립축산과학원, 종합병원 등

**자격증** : 식품기사, 영양사, 위생사, 식품산업기사, 품질 관리기사, HACCP 관련 운영 자격, 조주기능사, 조리기능사(한식/양식/일식/중식 등)

#### 주요특징

- 취업률 : 85.7%(2024년 12월 공시 기준)
- 기업맞춤형 실무인재 양성을 위한 우수한 교육과정
- 다양한 현장실습 및 학과 프로그램 지원
- 국내외 현장실습, 견학, 캡스톤 디자인 등 교과과정
- 전공 면허증 및 자격증 (식품기사, 영양사, 위생사, HACCP) 취득을 위한 교육 프로그램 및 스터디 그룹 운영
- 전공 분야별 다양한 실험실 운영 및 연구 활동 지원

입학이후 전공결정, 80% 이상 취업률  
**건축학부**(건축학/건축공학)

041-530-2320

**학과소개**

건축학부의 목표는 3차원 디지털 기술의 활용에 능숙한 창의적 건축전문가 양성입니다. 인문사회학적 교양과 공학적 지식을 바탕으로 건축디자인 및 친환경 설계, 3D 설계와 응용, 엔지니어링, 시설물 에너지 성능 분석, IT융합기술, 건설관리와 시설물 등 다양한 교육 프로그램을 운영합니다.

**취업 및 진로**

건축사사무소, 건설회사, 인테리어설계사무소, 구조설계사무소, 환경설비설계사무소, 전문시공업체, CM·감리회사, 등  
**자격증** : 건축기사, 안전기사(산업, 건설 등), 일정 경력 후 기술사(구조, 시공, 설비 분야) 및 건축사 자격 획득

**주요특징**

- 높은 취업률(85.5%)과 최고 등급의 KAAB 건축학인증교육 및 해외전공교류 프로그램
- 학부제로서 '건축학전공(KAAB인증, 5년제)'과 '건축공학전공(4년제)'의 2개 전공으로 구성



최고의 산업경영 전문가 및 맞춤형 멀티플레이어 양성  
**산업경영공학과**

041-530-2317

**학과소개**

산업안전분야의 전문가 양성과 4차 산업혁명 시대에 필요한 산업경영분야의 융합형 인재양성을 실현해 나가고 있습니다. 높은 대기업 취업률과 선호도 높은 직종으로 진로를 설정할 수 있으며, 이를 위하여 산업안전, 보건, 빅데이터, 스마트 제조의 각 영역에 필요한 자격증 특강 및 교육을 매학기 운영하고 있습니다.

**취업 및 진로**

삼성엔지니어링, 효성중공업, DL건설(대림산업), (주)한양, 현대건설, 한화건설, 호반건설, 계룡건설, 한라건설, 한국생산기술연구원, 한국산업안전보건공단, 한국건설기술연구원, 자동차부품연구원, 아모레퍼시픽, 오뚜기, 쿠팡, 대한통운, CJ프레시웨이, ING생명, 농협, 새마을금고

**자격증** : 산업안전기사, 산업위생관리기사, 품질경영기사, 인간공학기사, 빅데이터 분석기사, 데이터분석 전문가, 정보처리기사, ERP 정보관리사, 물류관리사

**주요특징**

- 높은 취업률(2024년 공시 취업률 기준 83.3%)을 유지하고 있고, 이를 위해 매년 자격증취득 특강을 학과에서 제공하고 있습니다.(대기업 취업비율 약 32%)



화재와 재난으로부터 안전한 사회를 위한  
**소방방재안전학과**

041-530-2319

**학과소개**

지구온난화로 인한 이상기후와 산업화시대 이후 각종 시설이 집적화되고 노후화 되면서 우리사회는 화재, 산불, 집중호우, 지진, 붕괴사고 등 다양한 재난이 빈번히 발생하고 있습니다. 대형화 및 복합화 되고 있는 재난의 피해로부터 국민의 안전을 확보하기 위하여 드론 인공지능(AI) 등 4차 산업혁명시대의 신기술을 활용하여 화재 및 재난의 원인 규명과 예방, 대비, 대응, 복구 활동을 전문적으로 수행할 수 있는 창의적이고 전문적인 소방방재안전 전문 인재를 양성하기 위하여 2024학년도부터 신설된 학과입니다.

**취업 및 진로**

소방간부후보생, 소방공무원 및 방재안전공무원, 소방안전교육사, 한국소방산업기술원, 한국소방안전원, 방재시험연구원, 국립재난안전연구원, 한국화재보험협회, 한국소방안전협회, 한국소방시설협회, 삼성, GS, 현대, 포스코 등 대기업의 안전관리분야, 소방시설 설계 및 시공, 감리 분야, 보험사 화재보험업계

**자격증** : 소방설비기사(기계), 소방설비기사(전기), 화재감식평가기사, 위험물산업기사, 방재기사, 건설안전기사, 산업안전기사 등

**주요특징**

- 소방공무원 경력경쟁 채용시험 응시에 유리한 교과과정을 제공합니다.
- 소방/방재/안전 등의 다양한 분야의 취업에 필요한 자격증 준비를 적합한 교육프로그램을 운영합니다.
- 재난관리특별법(재난 및 안전관리 기본법, 초고층 및 지하연계 복합건축물 재난관리에 관한 특별법 등)에 대응하기 위한 소방 및 안전 관련 현장실무 중점 교육을 운영합니다.

교육부 반도체 인재양성 사업 주관학과  
**전자공학과**

041-530-2313

**학과소개**

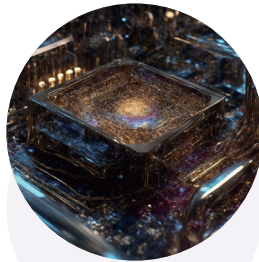
'실무능력과 전문성을 갖춘 창의적 엔지니어 양성'이라는 교육 목표를 달성하기 위하여 회로와 반도체 및 인공지능(AI) 분야에서의 실무 중심의 교과 과정 시스템을 마련하여 운영함은 물론 지속적인 개선을 추구하고 있습니다. 또한 산업현장 지형성과 유연성을 반영한 캡스톤 디자인 교육과 설계 및 실험 수업을 바탕으로 현장실무 중심의 교육 과정을 운영하고 있습니다.

**취업 및 진로**

반도체 제조 공정/소재 개발, 반도체 제조 장비 개발/유지 보수, 시스템 반도체 설계 (System on Chip), 지능형 시스템 설계, 자동차 전장 시스템 설계 등

**주요특징**

- 교육부 부처협업형 인재양성사업 반도체 트랙 학과에 선정('22~현재)
- 소프트웨어(AI)부터 하드웨어 (반도체 제조·설계·임베디드 시스템)까지 폭넓은 전공 선택이 가능한 교육과정 운영



지속가능한 내일을 만드는 학과  
**반도체소재공학과**

041-530-2312, 2306, 2314

**학과소개**

'지속가능한 내일을 만드는 반도체소재공학과'는 첨단 기술 경쟁 시대인 현재를 넘어 미래 산업의 핵심 기술인 첨단 소재 산업을 이끌어 갈 창의적이고 진취적인 엔지니어를 양성하고자 합니다.

**취업 및 진로**

반도체 공정 장비, 반도체 소재, 전기전자부품, 디스플레이, 의료기기, 환경 등 관련 기업체, 에너지 관련 및 냉·난방 설비관련 기업 및 산업체 전반에 진출가능. 산업정책 관련 국가공무원, 벤처사업 또는 기술지도

**자격증** : 반도체산업기사, 세라믹기사, 금속재료기사, 산업안전기사, 위험물 산업기사, 화학분석기사 등의 소재 및 공정 관련 자격증 취득 가능

**주요특징**

- 반도체 산업의 핵심 기술인 반도체 소재, 부품, 장비에 대한 전문 지식을 갖춘 인재 양성
- 실무 중심의 교육을 통한 실무 능력을 갖춘 인재 양성

장영실험 창의 인재 양성  
**디스플레이반도체공학과**

041-530-2208, 2204

**학과소개**

본 학과에서는 학생들에게 디스플레이 및 반도체 산업에서 요구하는 전문지식을 이론과 실습을 병행하여 교육하고 있습니다. LCD, OLED 등의 최신 디스플레이 및 3D, Flexible, Transparent 등의 차세대 디스플레이의 구조와 동작원리에 대하여 배우고 디지털회로, MPU, 전자회로 등의 반도체 기초 이론과 반도체 프로세스 및 진공 공학 등 반도체응용 까지 다루고 있습니다. 이와 더불어 첨단 실험장비를 이용한 실험실습을 통해서 산업체 적응력, 창의력을 갖춘 실무적인 경험을 쌓게 합니다.

**취업 및 진로**

디스플레이, 반도체 관련 대기업, 중견기업, 중소기업에 취업, 고려대를 포함한 우수 대학원 진학

**주요특징**

- 충청남도 주력사업(디스플레이/반도체 산업), 지역이 요구하는 기업 맞춤형 교육 진행
- 학부 전공 실험실습을 위한 청정실 3개 보유, 다양한 디스플레이/반도체 실험실습장비를 위한 최첨단 증착 및 분석 장비를 활용하는 실무형 교육 진행



친환경 모빌리티 핵심인력 양성

## 기계공학과

041-530-2303

### 학과소개

선문대학교 기계공학과는 창의성과 전공 기본 능력, 종합적 설계 능력을 갖춘 미래지향적 기계공학 전문가를 양성하고 있습니다. 수학, 기초과학, 공학의 지식과 정보기술을 활용하여 인류의 실생활에 필요한 기계의 원리와 구조를 학생들이 학습할 수 있도록 공학교육인증 받은 교육과정을 운영하고 있으며 현장 전문가로서의 필요한 협동심, 사회적 책무성, 평생학습능력 등을 배양할 수 있도록 하고 있습니다.

### 취업 및 진로

생산제조 분야 및 중견기업의 제품설계 및 스마트 제조기술 관련직, 에너지 및 발전 기업, 테크노파크 등 공기업 및 공공기관, 4차 산업혁명과 스마트팩토리 관련 신기술 분야 기업체 연구원, 친환경/미래자동차, 스마트팩토리, 열유체 분야 대학원 진학

**자격증** : 기계설계기사, 일반기계기사, 공조냉동기계기사, 건설기계설비기사, 소방설비기사

### 주요특징

- 취업률 : 71.2%(24년 12월 공시기준)
- IT/로봇 등 신기술 지향적인 교과목 개편과 운영으로 급변하는 미래사회에서 직무역량을 발휘할 수 있는 인재 양성
- 공학인증 교육과정과 취업 특화 프로그램 운영을 통해 산업체에서 요구하는 실무능력을 갖춘 창의적인 기계공학도 양성
- 국가자격증 취득과 관련있는 교육과정, 특성화된 맞춤형 교육프로그램 운영으로 각종 공기업 및 공공기관, 대학원 진학 등 폭넓은 분야로 학생들의 진로 선택 가능



인공지능기반 스마트모빌리티 선도 학부

## 미래자동차공학부

(자율주행전기차/자동차설계)

041-530-8329~31

### 학과소개

미래자동차공학부는 '자율주행전기차 전공'과 '자동차설계 전공'을 전공 심화과정으로 개설운영하고 있으며, 국가지원 미래자동차특성화 사업단으로 '미래자동차융합기술 전공'과 '지능형전장제어시스템 전공'을 운영하고 있어 친환경 차세대 모빌리티 기술을 배워나가고 있습니다.

### 취업 및 진로

한국자동차연구원, 모빌리티 설계자, 자동차 디자이너, 전기차 개발자, 자동차 플랫폼 설계자, 자율주행 개발자, 드론 택시 개발자, 모터 개발자, 자동차반도체 설계자 등

**자격증** : 자동차정비기사, 자동차산업기사, 임베디디기사, CAD관련 자격증, 일반기계기사, 기계설계기사,

### 주요특징

- DSC지능형전장제어시스템 주관대학으로 복수전공 이수 시 매학기마다 전원 200만원 장학금 지급(2022~2026)
- 매년 30억 이상 교육인프라 투자로 최적의 교육 인프라 구축

지능형 로봇 기술로 미래를 이끄는 혁신 인재 양성

## 지능로봇공학과

041-530-2308

### 학과소개

지능로봇공학은 전자, 소프트웨어, 컴퓨터, 기계공학의 융합 분야로서, IT 기술을 기반으로 인공지능, 로봇, 자율주행 등을 공부하는 첨단학문입니다. 본 학과는 인공지능(AI), 로봇공학, 사물인터넷(IoT) 및 융합 소프트웨어를 결합하여 미래사회를 선도할 창의적 융합인재를 양성하는 것을 목표로 합니다.

### 취업 및 진로

삼성전자, 현대자동차 로보틱스사업부, LG전자 로봇사업부, 네이버랩스, 로보티즈, 한국전자기술연구원, 한국기계연구원, 두산로보틱스, 한화정밀기계, 고영테크놀러지, 로봇 전문 스타트업, 공공기관 및 연구소 등

### 주요특징

- 산업체 현장 밀착형 실습 및 프로젝트 중심의 교육
- 국내외 로봇 경진대회 참가 및 수상
- 최신 로봇 실습 기자재 및 실험 환경 구축

IT의 심장을 뛰게 하는곳, 미래를 코딩하세요!

## 컴퓨터공학부

(컴퓨터공학/데이터사이언스/게임소프트웨어)

041-530-2211-3

### 학과소개

컴퓨터공학부는 컴퓨터 시스템과 소프트웨어 관련된 다양한 분야에 대해서 교육하고 있습니다. 컴퓨터공학전공, 데이터사이언스전공, 게임소프트웨어전공 세부전공으로 구성되어 있으며, 컴퓨터공학부는 컴퓨터 이론, 응용 프로그램 및 IT 관련 기술을 갖춘 전문가의 양성을 목표로 합니다.

### 취업 및 진로

소프트웨어 개발자, 컴퓨터시스템 엔지니어, 보안전문가, 네트워크 분석가, 데이터베이스 관리자, 컴퓨터시스템 관리자, 컨설턴트(ERP, 웹 등), 웹디자이너, 모바일 프로그래머, 웹 프론트/백엔드 개발자, 콘텐츠 개발자 등 IT 전 분야  
**자격증** : 정보처리기사, 리눅스마스터, SQLD(국가공인 SQL개발자), OCAJP(자바 국제 자격증), 시스코 국제공인 자격, 마이크로소프트 국제공인자격, 썬 국제공인자격, 컴퓨터보안전문가, TOPCIT 등

### 주요특징

- 프로젝트 기반 문제해결형 교육과정 운영
- 선문SW마일리지 제도를 통한 장학금 지원



스마트한 소프트웨어로 미래를 직접 변화시켜봐!

## AI소프트웨어학과

041-530-8480

### 학과소개

4차 산업혁명 시대의 핵심기술이 되는 인공지능(AI), 데이터사이언스(DS), 소프트웨어(SW) 분야의 필수적인 전공 지식과 실무능력, 글로벌 커뮤니케이션 능력을 갖춘 AI소프트웨어 전문가를 양성합니다. 소프트웨어중심대학 사업의 중심학과로서, 산업현장의 요구를 반영한 다양한 프로그래밍 언어, 소프트웨어개발, 데이터분석, 인공지능 시스템 구축 등의 교육과정을 운영하여, 국내 및 해외 AI·SW 분야의 기업에 진출할 수 있습니다.

### 취업 및 진로

국내외 글로벌 인공지능&데이터사이언스&소프트웨어 기업과 대학원, 인공지능 및 소프트웨어 개발능력을 필요로 하는 모든 분야에 취업/진학하여 소프트웨어 개발자, 데이터사이언스 전문가, 인공지능 전문가 등으로 활약할 수 있습니다.

**자격증** : 정보처리기사, OCAJP(자바 국제 자격증), ADsP(데이터분석 준전문가 자격증), 빅데이터분석기사(한국데이터산업진흥원), 시스코 국제공인자격, 마이크로소프트 국제공인자격, 썬 국제공인자격, 컴퓨터보안전문가, TOPCIT 등

### 주요특징

- 4차산업혁명시대 핵심소프트웨어 인재(미래 유망 직업 1위 '인공지능전문가' 및 '데이터과학자') 양성에 특화된 소프트웨어 교육과정 운영
- 인공지능 소프트웨어 및 데이터사이언스 분야 최우수 교수진, 최신 실습시설 제공 및 풍부한 장학금 지원 (2018~2023 과학기술정보통신부 SW중심대학 선정, 최대 수혜학과)
- 한국, 일본 및 영어권(미국, 호주) 유명 대학교, SI기업 및 연구소 인턴십, 국내 및 해외 연수 실시



# 기업인재융합학부(계약학과)

## 충남-기업-대학이 지원하는 AI 모빌리티 전문가 양성 AI모빌리티융합공학과

041-530-8632, 8644

### 학과소개

자율주행차, 스마트 시티 시대의 핵심은 바로 AI 기반 모빌리티 기술! AI와 센서, 데이터 기술을 융합해 미래 이동수단을 설계하고, 변화하는 산업에 맞는 실무 역량을 키웁니다. 조기취업, 등록금 및 장려금 지원으로 학비 걱정 없이 미래를 준비하세요.

### 취업 및 진로

자율주행 시스템 개발 엔지니어, AI 기반 차량 소프트웨어 개발자, 미래차 데이터 분석 및 테스트 전문가, 모빌리티 스타트업 / 기업 연구소 연구원, 자율주행차량 기업 (현대, KT 모빌리티 등), 국책연구기관(교통연구원, ETRI 등) 연구원

### 주요특징

- 1학년 수료 후 충남지역의 자율주행·미래차 관련 기업에 조기 취업하고, 산업체 근무와 대학 수업을 병행하며 학위를 취득할 수 있는, AI기반 미래 모빌리티 특화 계약학과입니다.



## 볼보(Volvo)트럭과 함께 상용차 기술을 선도하는 모빌리티시스템공학과

041-530-8632, 8644

### 학과소개

전기차·수소차와 같은 상용차 시장이 급성장하는 시대, 전문 정비기술 인재가 더욱 주목받고 있습니다. 볼보트럭과의 협력으로 최신 정비기술을 배우고, 현장 중심 교육을 통해 실무력을 갖춘 전문가로 성장할 수 있습니다. 조기취업과 장학 혜택으로 진로도, 학비도 탄탄하게 지원됩니다.

### 취업 및 진로

글로벌 트럭 제조 및 정비 기업(볼보트럭코리아 등), 상용차 정비·진단 전문가(전기·수소 트럭 등), 정비 기술관리자(정비공장 관리자/검사소 운영), 자동차 관련 공공기관(교통공단, 도로교통공단 등), 전문 정비 창업 / 기술교육 강사

### 주요특징

- 1학년 수료 후 볼보트럭 공식사업소에 조기 취업하고, 산업체 근무와 대학 수업을 병행하며 학위까지 취득할 수 있는, 현장 실무 맞춤형 계약학과입니다.
- 1학년 학생은 등록금 전액을 국비 장학금으로 신청하여 지원받을 수 있습니다.



## 충남-기업-대학이 지원하는 AI기반 공정 자동화 전문가 양성 스마트팩토리융합공학과

041-530-8632, 8644

### 학과소개

AI, 로봇, 데이터 기술로 공장을 자동화하는 스마트팩토리는 4차 산업혁명의 핵심입니다.

스마트 생산기술과 시스템을 실무 중심으로 배우고, 기업과 연계해 조기취업과 다양한 장학 혜택을 받을 수 있습니다. 기술 혁신을 이끄는 주역이 되고 싶다면 지금 도전하세요.

### 취업 및 진로

스마트팩토리 설계 및 운영 엔지니어, 제조 자동화 시스템 개발자 (PLC, IoT, MES), 산업용 로봇 프로그래머 / 운영자, 생산관리 / 품질관리 / 설비기술 직무, 스마트 제조기업 (LG이노텍, 두산디지털이노베이션 등), 공기업/지자체의 스마트시티 및 제조혁신 관련 부서

### 주요특징

- 1학년 수료 후 충남지역 스마트팩토리 관련 기업에 조기 취업하고, 산업체 근무와 수업을 병행하며 학위를 취득할 수 있는, 제조혁신 기반 실무형 계약학과입니다.

## 차세대 K-정비기술 글로벌 인재양성소 글로벌모빌리티공학과(외국인 전용)

041-530-8632, 8644

### 학과소개

K-정비기술도 이제는 글로벌 기준이 필요합니다. 현장 실무와 글로벌 정비기술을 동시에 배워 국내외 취업 역량을 키울 수 있습니다. 등록금 걱정 없이 취업까지 연계된 교육 시스템으로 세계를 무대로 성장할 수 있는 기회를 제공합니다.

### 취업 및 진로

친환경 자동차 정비 및 전기차 진단 기술자, 국내외 자동차 정비 기업(현대모터스, 기아오토쿠, 유럽계 정비 네트워크), 해외 자동차 정비기술자/현장지원직(중동, 동남아, 유럽 등), 해외진출 특화 기술직(무역+정비 등 복합형 진로)

### 주요특징

- 글로벌모빌리티공학과는 입학 시 약정기업과 취업약정을 체결하고, 3학년부터 현장실습과 학업을 병행하며 졸업 후 해당 기업에 취업할 수 있는 글로벌 실무 특화 계약학과입니다.
- 학기 중과 방학 기간에는 약정기업에서 단기근로가 가능하며, 3학년에는 기업연계 현장실습을 통해 실무역량을 강화하고 학비 및 생활비도 일부 충당할 수 있습니다

# 예체능계열

문무를 겸비한 글로벌 태권도 지도자 양성

## 태권도학과

041-530-2272, 2298

### 학과소개

태권도학과는 창의적이고 미래 지향적인 사고를 추구할 수 있는 이론과 실기 교육을 제공함으로써 각종 대회 및 해외 전공연수 등의 기회를 제공하고 있으며, 이를 통해 국제적 역량을 갖춘 세계가 원하는 미래 글로벌 지도자 배출을 목표로 인재를 양성하고 있습니다.

### 취업 및 진로

국내외 태권도 지도자 및 사범, 태권도장 운영, 태권도 공연 전문가, 체육관련 기관 및 단체, 보안요원, 경찰관, 체육교사, ROTC 및 학사장교, 대학원 진학 등

### 주요특징

- 전공 해외연수와 방학 중 국내외 현장실습을 통한 태권도 지도자로서의 다양한 경험
- 전공 실기수업을 진행하기 위한 전국 최고 수준의 실습장(무예관, 웨이트 트레이닝장, 탈의실 및 샤워장, 개인용 사물함)과 첨단 학과전용 AV 강의실



문무를 겸비한 글로벌 스포츠 지도자, 경호인 양성

## 무도경호학과

041-530-2272, 2298

### 학과소개

무도경호의 과학적 이론을 습득·연구하고, 체계적 훈련을 통해 무도(태극합기도, 유도, 주짓수)에 대한 인성교육 및 사회적 가치 정립과, 우리나라의 전통 무술 & 세계 여러 나라의 무도 특성과 무도학을 체계적으로 연구·정립하는데 노력을 다하고 있습니다.

### 취업 및 진로

무도(지도자, 심판, 해설자 등), 대통령 및 VIP 수행경호, 검찰직 수사요원, 체육교사, 경찰관, 교도관, 경영인, 국제 VIP 수행경호, 글로벌 무도 스포츠지도자 등

### 주요특징

- 해외연수와 방학 중 글로벌 현장실습을 통한 해외 무도 지도자로서의 역량 강화 프로그램
- 전문경호·보안요원으로써 갖추어야 할 전문지식 교육과 종목 수련 및 자격증 취득(경비지도사, 신변보호사 등)
- 전공 실기수업을 진행하기 위한 전국 최고 수준의 실습장(무도관, 주짓수 실기장, 웨이트 트레이닝장, 탈의실 및 샤워장, 개인용 사물함)과 첨단 학과전용 AV 강의실

대학혁신 특성화프로그램 연계학과

## 스포츠과학과

041-530-2290, 2919

### 학과소개

스포츠과학과는 대학혁신 특성화 연계학과로 스포츠산업 체에서 요구하는 인재상 및 직무능력을 교과과정과 진로 지도에 활용함으로써 스포츠 관련 기업 맞춤형 인재를 양성하는 데 목적을 두고 있습니다.

### 취업 및 진로

스포츠지도사(전문/생활/유소년/노인/장애인), 프로구단 전력분석관, 퍼스널트레이너, 스포츠경영관리사, 건강운동관리사, 스포츠심리상담사, 대한체육회 및 시도체육회의 스포츠행정가, 대학원 진학 후 교수,체육교사 및 연구원 등

### 주요특징

- 최근 2년 평균 취업률 78.3%
- 전국 최고 수준의 교육 인프라 : 스포츠 전용 교육시설(실내체육관, 인조잔디구장, 골프연습장, 스쿼시장, 테니스장, 웨이트실, 필라테스실 등)
- 골프, 구기, 배드민턴, 스쿼시, 수영, 웨이트, 필라테스로 구성된 전문실기부 및 레저스포츠 전공동아리 활동을 지원



스포츠의학 기반의 피트니스·재활 실무 중심 교육

## 피트니스재활학과

041-530-2411

### 학과소개

피트니스재활 전공은 피트니스 및 스포츠재활 관련 산업 체에서 요구하는 현장 실무능력, 인재상 및 교육내용 등을 체계적인 교육과정을 통해 현장에서 인정받는 최고의 인재양성을 목표로 하고 있습니다.

### 취업 및 진로

피트니스 트레이너, 스포츠재활 트레이너, 임상운동사, 선수수트레이너, 운동처방사, 각종 스포츠 공공기관 직원, 대학원 진학 후 교수 및 연구원 등

### 주요특징

- 피트니스 및 스포츠재활 전문가 양성에 특화된 과학적이고 체계적인 교육과정을 적용하여 이론 및 실기 능력 겸비
- 퍼스널 트레이닝, 스포츠재활, 스포츠테이핑, 근기능 평가 등의 전문성 향상을 위한 전공 동아리 활동
- 최신시설로 구비된 10여개 실험실습실(웨이트실, 스포츠재활 실습실, 소도구 운동실, 필라테스실 등) 시설 겸비

최고의 재능을 일깨우는 창의적 인재 양성

## 디자인학부(시각디자인)

041-530-2594, 2564

### 학과소개

시각디자인전공은 이론과 실무를 균형 있게 가르치며 4차 산업혁명 시대를 선도할 실무형 융복합디자인 전문가 양성에 앞장서고 있습니다. 특히 글로벌 디자인 교류, 지역사회 발전 디자인 프로젝트 참여, 기업 연계 디자인 프로젝트 참여, 국제디자인어워드 수상 등 실질적 디자인 성과를 창출하여 우수성을 인정받고 있습니다.

### 취업 및 진로

종합 광고대행사, 언론사 디자인팀, 전문 디자인, 디지털 전문 광고회사, 브랜드디자인회사, 기업의 디자인팀, 모션 영상 전문 회사, 웹툰콘텐츠 회사 및 작가, 편집디자인전문 회사, 전자출판사, 잡지사, 뉴미디어 관련 회사, 글로벌 광고 및 디자인회사 등

### 주요특징

- 국제, 국내 디자인어워드 274개 이상의 수상
- 삼성 제일기획, LG HSAD, 롯데 대흥기획 광고대상 대상, 금상, 은상, 동상 연속 수상으로 그랜드슬램
- 취업으로 이어지는 다양한 영역의 산학협력 실습, 현장 실습 기회 제공
- 국제 디자인교류-미국 브리지포트대학교 디자인교류



글로벌 영상 엔터테인먼트 전문인 양성

## 영화영상학과

041-530-8405

### 학과소개

K콘텐츠의 미래를 선도할 수 있는 창의적이고 혁신적인 영상제작 전문가를 양성하는 학과로서 입학과 동시에 영상산업 현장의 경력자가 될 수 있도록 취업에 특화된 실무 중심의 현장 연계형 교육 과정을 운영하고 있습니다.

### 취업 및 진로

PD, 영상연출, 영상제작자, 1인 미디어 제작자, 촬영감독, 편집감독, 유튜브 편집자, 홍보마케팅 기획, 광고제작기획자, 바이럴광고 기획 및 제작자, 시나리오(드라마)작가, 방송작가, 예능구성작가, 연극(뮤지컬)배우, 영화(드라마)배우, 아나운서, 성우, MC, 리포터 등

### 주요특징

- 입학과 동시에 영상산업 현장 경력자가 될 수 있으며 수험생과 학부모님 모두 만족할 수 있는 취업 연계형 교육 과정을 운영하고 있습니다. 더불어 최신 기자재, 제작스튜디오, 편집실, 녹음실, 영상연기스튜디오 등 영상 제작 실습에 최적화된 교육환경을 구축하고 있습니다.



독보적이고 진보적인 첨단영상디자인을 프로덕션

## 디자인학부(방송콘텐츠디자인)

041-530-2594, 2564

### 학과소개

방송콘텐츠디자인전공은 콘텐츠 제작에 있어 컨셉을 이해한 감각적인 디자인과 AI 기술의 융합을 통해 첨단 영상 전문가를 양성합니다. 고부가가치의 영상, 광고, 모션그래픽, 3D 애니메이션, 뉴미디어 콘텐츠를 실습 중심으로 배우는 창의융합형 학과입니다. 심도 있고 체계적인 커리큘럼을 바탕으로 4차 산업혁명 시대에 특화된 크리에이티브 디렉터로 성장합니다.

### 취업 및 진로

방송영상제작 진출 분야(방송미술감독, TV/CF감독, VFX 영상제작자, 영상편집기사), 방송미술제작 진출 분야(스타 일리스트, 방송 패션스타일리스트, 소품디자이너, 컬러리스트, 아트 디렉터 등으로 활동), 문화전시공연기획 진출 분야(세트 디자인 제작자(공연, 뮤지컬, 콘서트, 이벤트), 전시 기획자, 전시 공간 디자이너 등으로 활동)

### 주요특징

- 국제, 국내 디자인어워드 274개 이상의 수상
- 삼성 제일기획, LG HSAD, 롯데 대흥기획 광고대상 대상, 금상, 은상, 동상 연속 수상으로 그랜드슬램
- 기업연계 디자인프로젝트 참여 / 지역발전을 위한 공공 디자인 프로젝트 참여하여 실질적 성과 다수

# 자유전공계열

## 지역과 세계에서 활약할 글로벌인재 육성 글로벌자유전공학부(외국인 전용)

국제경영학 전공 : 041-530-8477  
한국언어문화 전공 : 041-530-2541

### 학과소개

글로벌자유전공학부는 본교의 '글로벌 허브 대학' 비전을 이끄는 중심 학부로, 지역과 세계에서 활약할 글로벌 인재를 양성합니다. 국제경영학 전공은 경영학, 경제학, 국제관계학의 핵심 과목을 통합적으로 제공하여, 국제 사회에서 요구되는 문제 해결 능력과 전략적 사고를 기를 수 있도록 설계되었습니다.

한국언어문화 전공은 전 세계의 다양한 지역 출신 유학생과 교류할 수 있도록 특성화되어 있으며, 외국인인과 재외동포 대상의 한국어교육 경험이 풍부하고 관련 이론에 정통한 교수진이 학습자 중심의 세분화된 교육과정을 통해 한국어교육 및 한국학 전문가, 글로벌 다문화교육 전문가를 양성하도록 설계되었습니다.

### 취업 및 진로

#### [국제경영학 전공]

• 국내외 국제무역 및 해외업무직, 컨설턴트, 여행사, 무역업, 국제기구 직원, 국내외 대학원 진학

#### [한국언어문화 전공]

• 외국인, 재외동포, 이주민 대상의 정부 기관 담당자, 해외 세종학당, 한국문화원, 한국교육원 등의 한국어 교원, 다문화가족지원센터의 다문화언어발달지도사 및 한국어 교육지도사

### 주요특징

#### [국제경영학 전공]

• 글로벌 기업 방문 및 현장학습: 주요 기업 및 기구 방문을 통해 실무 경험과 진로 탐색의 기회 제공  
• 현장 실습 및 인턴십 연계: 국내외 기업 및 공공기관과 연계된 실무형 인턴십 제공

#### [한국언어문화 전공]

• 전공 동아리 활동(곰살곶늬, 국제문화교류회, 말모이): 한국어 교육 봉사 및 문화 교류 등 활동 기회  
• 해외 연수 프로그램: 세종학당 문화 인턴 등 전공 관련 해외 연수 참여 기회



학문의 경계를 넘나드는 자기주도적인 글로벌 리더 양성

## 자유전공학부

041-530-8795

### 학과소개

자유전공학부는 충분한 전공 탐색을 바탕으로 전공을 선택함으로써 학생의 진로와 전공 간의 일치도를 높이고, 학문 간 경계를 허무는 융합형 인재를 양성하고자 2025학년도에 신설된 학부입니다. 전공 선택의 자율성을 보장하기 위해 계열 구분 없이 학생을 선발하며, 신학과 및 보건의계열 일부를 제외한 모든 전공에 대해 정원 제한 없이 100% 선택이 가능하도록 유연한 학사 제도를 운영하고 있습니다.

### 취업 및 진로

자유전공학부 졸업생은 선택한 전공과 설계한 학문적 경로에 따라 다양한 분야에서 진로를 개척할 수 있습니다.

### 주요특징

- 자유로운 전공 선택(일부 학과 제외)
- 맞춤형 진로 설계 지원 (교수상담, 특강 등)

## 신학계열

미래를 이끌어갈 천일국 지도자 양성

## 신학과

041-530-2686

### 학과소개

신학대에 입학하는 학생들은 천주평화사관학교(UPA)생으로서 천일국의 미래를 이끌어 갈 지도자 양성 교육을 받게 됩니다. 학과는 생도들에게 체계적인 신학교육을 제공하고, 국내뿐만 아니라 전 세계적인 교회지도자, FBO 리더로 성장할 수 있도록 다양한 현장교육의 기회를 제공합니다.

### 취업 및 진로

세계평화통일가정연합 목회자 및 선교사, 천주평화연합(UFP) 및 섬리기관 공직자, 통일재단 및 섬리기업체, 세계평화통일가정연합, 천주평화사관학교(UPA), 세계평화청년학생연합(YSP), 천주평화연합(UFP), 원모평애장학원, 신학역사편찬원, 한국종교협의회, 신학평화상위원회, 효정문화원, 용평리조트, 청심국제청소년수련원, HJ천주천보수련원

### 주요특징

- 사관생도로 생활하는 기간 동안 학비, 기숙사비, 교육 훈련비 전체 지원



# 전년도 입시결과(2025학년도 정시모집)

모집 단위	세부전공	2026학년도 모집인원								입시 기준		2025학년도 입시결과					
		정원내					정원외					일반전형					
		수능		학생부종합		실기/ 실적	학생부교과			반영 과목수 (활용 지표)	만점 기준	경 쟁 률	수능				총원 합격 순위
		일반		외국인		일반	농어촌 학생	특성화 고교 졸업자	기초 생활 수급자 및 차상위 계층				등급환산점수		백분위		
		나군	다군	나군	다군	다군							평균	70%cut	평균	70%cut	
인문 사회 계열	사학과	6	-	모집	-	-				2과목 (등급)	1,000	7.13	783.03	756	65.98	61	35
	경찰행정법학과																
	상담심리학과																
	사회복지학과																
	디지털콘텐츠학과																
	미디어커뮤니케이션학부																
글로벌 언어문화 / 경상 계열	외국어학부(영어학전공)	-	9	-	모집	-	모집	모집	모집	2과목 (등급)	1,000	1.99	736.35	721	58.23	54	135
	외국어학부(일본어전공)																
	외국어학부(스페인어중남미전공)																
	아시아문화학부																
	경영학과																
	IT경영학과																
	글로벌경제학과																
	관광호텔경영학과																
	항공서비스학과																
신학과		모집	-	모집	-	-	-	-	2과목 (등급)	-	-	-	-	-	-	-	
간호학과		10	-	-	-	-	00명	00명	00명	3과목 (백분위)	100	4.64	788.55	783.55	78.83	78.33	15
물리치료학과		7	-	-	-	-	00명	00명	00명	3과목 (백분위)	100	3.9	748.95	729.77	74.88	73	9
치위생학과		7	-	-	-	-	00명	00명	00명	3과목 (백분위)	100	6.38	755.6	753.58	75.54	75.33	4
응급구조학과		-	7	-	-	-	00명	00명	00명	3과목 (백분위)	100	3	679.58	676.99	67.94	67.67	17
생명 과학 계열	수산생명의학과	3	-	모집	-	-	모집	모집	모집	2과목 (등급)	1,000	1.7	741.71	721	58.85	54.5	37
	식품공학 · 영양학부																
	제약생명공학과																

전체 모집인원

인문·사회계열

글로벌 언어문화 / 경상계열

신학과

간호학과

물리치료학과

치위생학과

응급구조학과

생명과학계열

모집 단위	세부전공	2026학년도 모집인원								입시 기준		2025학년도 입시결과					
		정원내					정원외					일반전형					
		수능		학생부종합		실기/ 실적	학생부교과			반영 과목수 (활용 지표)	만점 기준	경 쟁 률	수능				총원 합격 순위
													일반		외국인		
		나군	다군	나군	다군	다군	농어촌 학생	특성화 고교 졸업자	기초 생활 수급자 및 차상위 계층				평균	70%cut	평균	70%cut	
건축 산업안전/ 전자 반도체 계열	건축학부	6	-	모집	-	-	모집	모집	모집				2과목 (등급)	1,000	1.72	733.18	
	산업경영공학과																
	소방방재안전학과																
	전자공학과																
	반도체소재공학과																
	디스플레이반도체공학과																
기계· 모빌리티/ 컴퓨터· 소프트 웨어 계열	기계공학과	-	5	-	모집	-	모집	모집	모집	2과목 (등급)	1,000	1.08	722.63	686	53.73	48.5	15
	미래자동차공학부																
	지능로봇공학과																
	컴퓨터공학부																
	AI소프트웨어학과																
태권도학과		-	-	-	-	모집	-	-	-	2과목 (등급)	200	-	-	-	-	-	-
무도경호학과		-	-	-	-	모집	-	-	-	2과목 (등급)	200	-	-	-	-	-	-
스포츠과학과		-	-	-	-	10	-	-	-	2과목 (등급)	200	12.8	153.2	152	66.6	66	3
피트니스재활학과		-	-	-	-	5	-	-	-	2과목 (등급)	200	9.2	154.17	158.5	67	66	3
디자인학부(시각디자인전공)		-	-	-	-	모집	-	-	-	2과목 (등급)	200	1.33	130.75	145	45.25	51.5	-
디자인학부(방송콘텐츠디자인전공)		-	-	-	-	모집	-	-	-	2과목 (등급)	200	1.71	136.5	138	51.08	45.5	-
영화영상학과		-	모집	-	모집	-	-	-	-	2과목 (등급)	1,000	7	685.5	685.5	50	50	3
자유전공학부		-	모집	-	모집	-	-	-	-	2과목 (등급)	1,000	4.28	775.72	756	64.88	62	11
합계		39	21	-	17	15	모집	모집	모집	-	-	-	-	-	-	-	-

※ '00명'으로 표기된 모집단위에서 수시 미충원 이월 인원이 발생한 경우, 정시모집에서 선발

※ 수시모집 등록 결과에 따라 정시 모집인원이 변경될 수 있으므로, 원서 접수 전 2025. 12. 28.(일)까지 본교 입학처 홈페이지 (<https://ilove.sunmoon.ac.kr/>)에서 반드시 최종 모집인원을 확인해야 함

※ '계열모집'은 학문적 관련성이 높은 학부(과) 및 전공을 계열별로 통합해 모집·선발하는 제도임

※ 입시결과가 표기되지 않은 모집단위는 이번년도 '신설 모집단위' 이거나 전년도에 수시 이월인원이 발생하지 않은 모집단위임



## □ 2026학년도 정시모집 대학수학능력시험 반영 방법

### ■ 수능시험 반영 방법

모집군	모집 단위	수능시험 영역별 반영 비율(%)									가산점 부여 및 제2외국어/ 한문 반영	활용 점수	탐구 과목수	
		국어		수학			영어 (등급)	탐구						한국사
		화법과 작문	언어와 매체	확률과 통계	미적분	기하		사회	과학	직업				
나군 다군	전 계열 (아래 제외)	50 (택)		50 (택)			50 (택)	50 (택)			가산점 필수	-	등급	1과목
	보건 계열 (간호학과, 물리치료학과, 치위생학과, 응급구조학과)	33.3 (택)		33.3 (택)			33.3 (택)	33.3 (택)			가산점 필수	-	백분위 + 등급	1과목

- 1) 전 계열: 국어, 수학, 영어, 탐구 영역 중 우수 2개 영역
- 2) 보건 계열: 국어, 수학, 영어, 탐구 영역 중 우수 3개 영역
  - ※ 탐구는 과학/사회/직업탐구 영역 중 택 1 (1과목)
  - ※ 제2외국어(한문)영역 반영안함
  - ※ 반영영역(과목)이 없는 경우, 그 영역만 0점 처리하여 반영

### ■ 영역별 등급 환산점수표

- 1) 전 계열(과목당 500점 만점 기준, 총점 1,000점) (※영어 포함) / 실기 대상학과(과목당 100점 만점 기준, 총점 200점) (※영어 포함)

구분	등급별 점수								
	1등급	2등급	3등급	4등급	5등급	6등급	7등급	8등급	9등급
전 계열	500	465	430	395	360	325	290	255	220
실기 대상학과	100	93	86	79	72	65	58	51	44

- 2) 보건 계열(국어, 수학, 탐구는 백분위 점수 활용)
  - 영어 등급 점수 반영(보건 계열)

등급	등급별 점수								
	1등급	2등급	3등급	4등급	5등급	6등급	7등급	8등급	9등급
점수	95	90	85	80	75	70	65	60	55

### - 한국사 등급 점수 반영

등급	등급별 점수								
	1등급	2등급	3등급	4등급	5등급	6등급	7등급	8등급	9등급
점수	1점					0.5점			해당사항 없음

## 학부(과) 사무실 및 행정부서 전화번호 안내

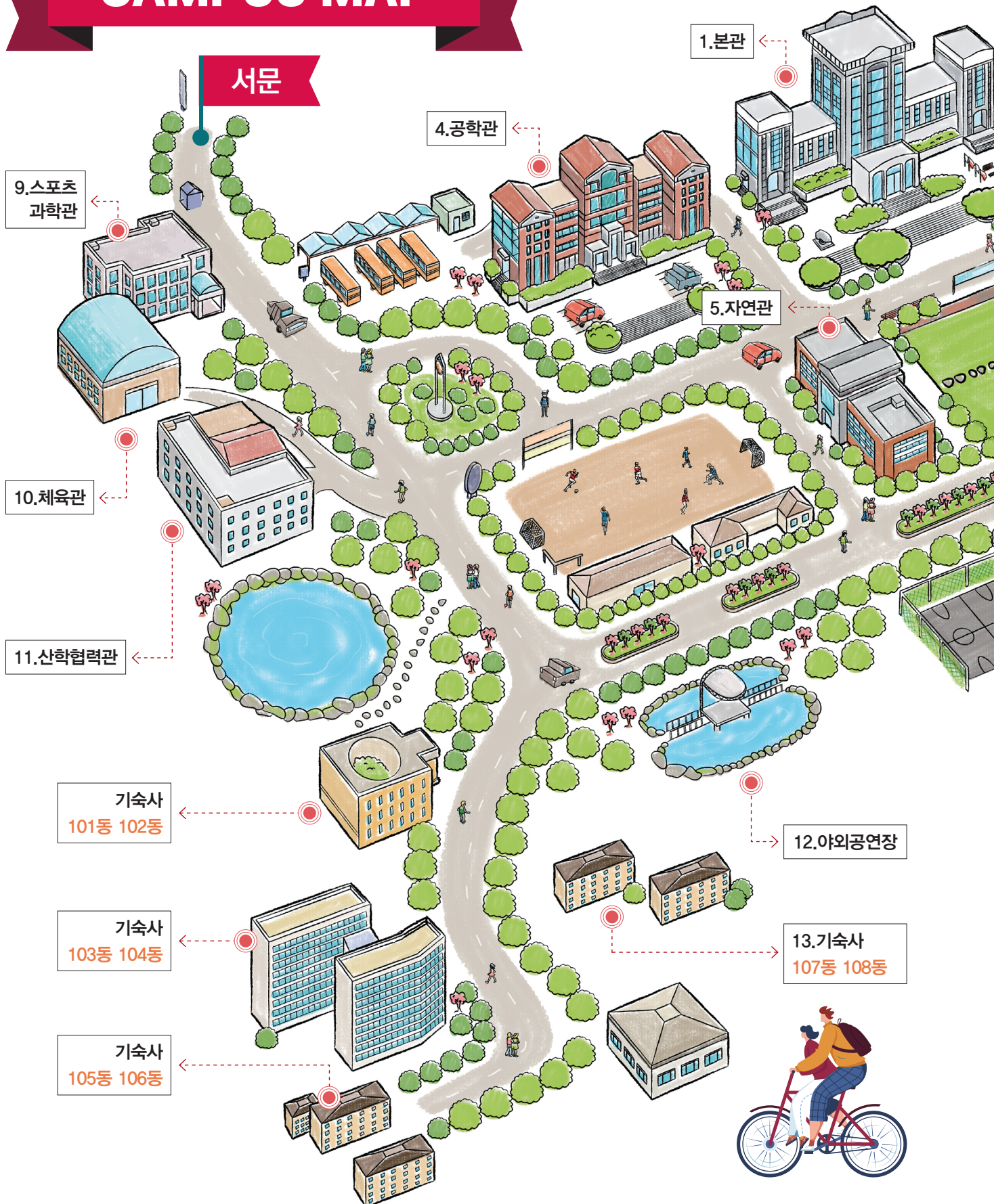
대계열	모집학과명	사무실 위치	연락처
인문	사학과	인문관 246호	041-530-2455
	경찰행정법학과	스포츠과학관 205호	041-530-8403
	상담심리학과	본관 201호	041-530-2568
	사회복지학과		041-530-2509
	디지털콘텐츠학과		041-530-2593
	미디어커뮤니케이션학부		041-530-2504, 2506
	외국어학부(영어학전공)	인문관 245호	041-530-2402
	외국어학부(일본어전공)		041-530-2406
	외국어학부(스페인어중남미전공)		041-530-2490
	아시아문화학부		041-530-2424, 2492
	경영학과	본관 226호	041-530-2507, 2567
	IT경영학과		041-530-2597
	글로벌경제학과		041-530-2556
	관광호텔경영학과		041-530-2551, 8561
	항공서비스학과		041-530-2551, 8561
신학	신학과	본관 613A호	041-530-2686
보건	간호학과	보건관 202A호	041-530-2764, 2736
	물리치료학과	보건관 203호	041-530-2765, 2749
	치위생학과	보건관 302호	041-530-2766, 2734
	응급구조학과	보건관 402호	041-530-2787, 2763
이공	수산생명의학과	자연관 111호	041-530-2280
	식품공학 · 영양학부		041-530-2278, 8273
	제약생명공학과		041-530-2270, 2251
	건축학부	원화관 420호	041-530-2320, 2322
	산업경영공학과	공학관 222호	041-530-2241
	소방방재안전학과		041-530-2319, 8144
	전자공학과		041-530-2313, 8094
	반도체소재공학과		041-530-2306, 2312, 2314
	디스플레이반도체공학과	자연관 111호	041-530-2208, 2204
	기계공학과	산학관 214호	041-530-2303, 8328
	미래자동차공학부	공학관 222호	041-530-8329~8331
	지능로봇공학과		041-530-2308~2309
	컴퓨터공학부	인문관 403호	041-530-2211~2213
	AI소프트웨어학과	원화관 607호	041-530-8480
기업인재융합학부 (계약학과)	AI모빌리티융합공학과	글로벌산학협력관 109호	041-530-8632, 8644
	스마트팩토리융합공학과		
	모빌리티시스템공학과		
	글로벌모빌리티공학과		
예체능	태권도학과	스포츠과학관 205호	041-530-2272, 2298
	무도경호학과		041-530-2272, 2298
	스포츠과학과		041-530-2290, 2919
	피트니스재활학과		041-530-2411
	디자인학부	원화관 628A호	041-530-2564, 2594
	영화영상학과	원화관 235호	041-530-8405
자유전공	글로벌자유전공학부	인문관 245호	041-530-8477, 2541
	자유전공학부	인문관 105호	041-530-8795

※ 수강신청, 교육과정, 학적변동(휴학, 자퇴) 등의 문의는 소속 학과사무실에 연락바랍니다.

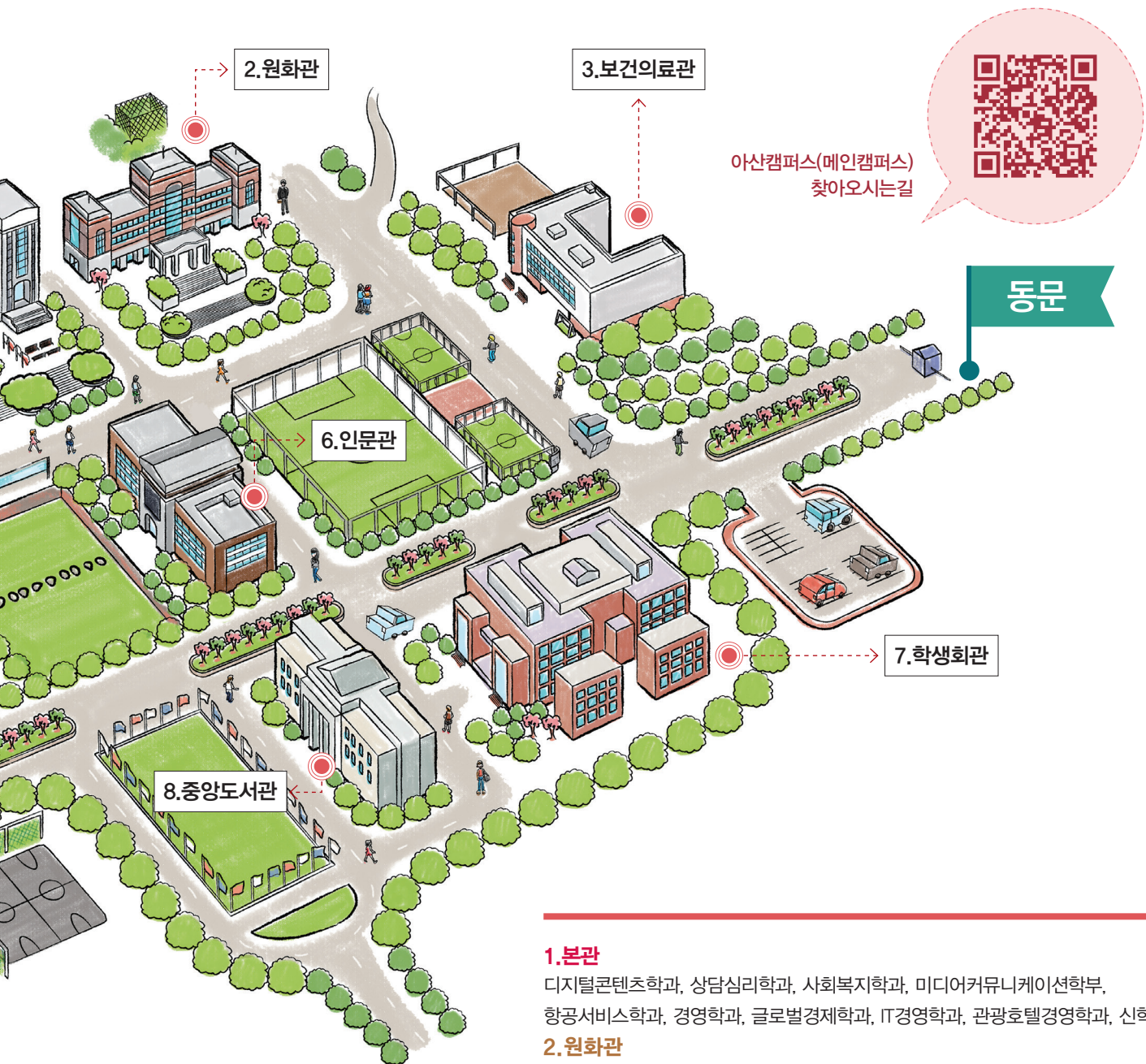
담당업무	행정부서	전화번호
입학(전형, 지원, 합격자 발표, 등록, 입학 상담 등)	입학팀	041-530-2033~2039
기숙사	성화학숙	041-530-8505~8507
입학식, 신입생 오리엔테이션	학생지원팀	041-530-2152~2156
국가장학금 및 교내장학금		
등록금 납부	재무팀	041-530-2184
외국인 입학 및 체류(비자)	글로벌입학팀	041-530-2090

# SUN MOON UNIVERSITY

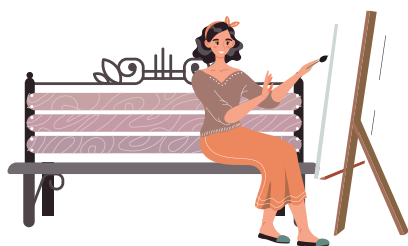
## CAMPUS MAP







## 남문



### 1.본관

디지털콘텐츠학과, 상담심리학과, 사회복지학과, 미디어커뮤니케이션학부, 향공서비스학과, 경영학과, 글로벌경제학과, IT경영학과, 관광호텔경영학과, 신학과

### 2.원화관

건축학부, 시소프트웨어학과, 디자인학부, 영화영상학과

### 3.보건의료관

간호학과, 물리치료학과, 치위생학과, 응급구조학과

### 4.공학관

반도체소재공학과, 산업경영공학과, 소방방재안전학과, 미래자동차공학과, 전자공학과, 지능로봇공학과

### 5.자연관

수산생명의학과, 식품공학영양학부, 제약생명공학과, 디스플레이반도체공학과

### 6.인문관

사학과, 외국어학부, 컴퓨터공학부, 자유전공학부, 아시아문화학부,

### 7.학생회관

### 8.중앙도서관

### 9.스포츠과학관

경찰행정법학과, 태권도학과, 무도경호학과, 스포츠과학과, 피트니스재활학과

### 10.체육관

### 11.산학협력관

기계공학과

### 12.야외공연장

### 13.기숙사



공부와 생활이 함께 성장하는 공간

# 대학 안의 작은 마을, 성 / 화 / 학 / 숙

총 수용인원

# 2,590명

신입생 1순위 우선선발

## 편의시설



• 편의점, 카페, 식당가



• 헬스장, 세탁실, 휴게실



• 컴퓨터실, 크리에이터실



• 무인택배

상담문의

선문대학교  
성화학숙

041)530-8505~8507

Search... <https://dorm.sunmoon.ac.kr/ko/index>



카카오톡 상담 | 카카오톡 상단의 Q 누른 후 '성화학숙' 입력







## 교통편

지하철 1호선 서울역 기준4호선, 수인분당선 등 환승 가능!

전철 이용  
(수도권  
전철 1호선)



※ 천안역, 아산역 셔틀버스 상시 운행중!

\*아산역~학교 8분 소요

\*5분간격/등하교시간 집중운행

※ 탕정역 셔틀버스 배차 시작!

열차 이용  
KTX  
SRT  
KORAIL

<b>KTX</b>	서울역 → 용산역 → 광명역 → <b>천안아산역</b> ← 오송역 ← 대전역 서울역에서 천안아산역까지 36분
<b>SRT</b>	수서역 → 동탄역 → 평택지체역 → <b>천안아산역</b> ← 오송역 ← 대전역 수서역에서 천안아산역까지 27분
<b>무궁화/새마을호</b>	영등포역 → 수원역 → <b>아산역</b> ← 예산역 ← 홍성역 ← 대천역 ※ 천안아산역(아산역)에서 셔틀버스 상시 운행 중! 캠퍼스까지 8분



통학버스

통학/  
시외버스  
이용

<b>통학버스/고속버스 (캠퍼스직행)</b>	서울경부고속버스터미널 → 죽전 → 신갈 → 선문대 아산캠퍼스 서울경부고속버스터미널에서 본교까지 1시간 30분 ※ 성남(분당), 동천역BS, 안산 노선 운행중
<b>시외버스</b>	천안시외버스터미널 하차 → 셔틀버스 이용(본교까지 약 35분 소요) ※ 천안터미널에서 970번/971번 시내버스 이용 가능 ※ 천안터미널에서 셔틀버스 상시 운행 중! ※ 통학버스 노선 및 운행여부는 학교사정에 따라 변경될 수 있습니다.



셔틀버스

## 선문대학교 2026학년도 학부(과)

인문	인문 사회	사학과	이공	생명 과학	수산생명의학과
		경찰행정법학과			식품공학·영양학부 · 식품공학/식품영양학
		상담심리학과			제약생명공학과
		사회복지학과		건축 산업 안전	건축학부
		디지털콘텐츠학과			산업경영공학과
		미디어커뮤니케이션학부 · 디지털영상미디어/광고홍보콘텐츠			소방방재안전학과
	글로벌 언어 문화	외국어학부 영어학전공		전자 반도체	전자공학과
		외국어학부 일본어전공			반도체소재공학과
		외국어학부 스페인어중남미전공			디스플레이반도체공학과
		아시아문화학부 · 동아시아문화/유라시아문화		기계 모빌 리티	기계공학과
예체능	경상	경영학과			미래자동차공학부 · 자율주행전기차/자동차설계
		IT경영학과			지능로봇공학과
		글로벌경제학과		컴퓨터 소프트 웨어	컴퓨터공학부 · 컴퓨터공학/데이터사이언스/게임소프트웨어
		관광호텔경영학과			SI소프트웨어학과
		항공서비스학과		기업 인재 융합 학부	SI모빌리티융합공학과
	예체능	태권도학과			스마트팩토리융합공학과
		무도경호학과			모빌리티시스템공학과
		스포츠과학과			글로벌모빌리티공학과
		피트니스재활학과	신학	신학	신학과
	자유전공	디자인학부 시각디자인전공			간호학과
		디자인학부 방송콘텐츠디자인전공	보건	보건	물리치료학과
		영화영상학과			치위생학과
		글로벌자유전공학부			응급구조학과
		자유전공학부			

## 2026학년도 선문대학교 정시모집요강

