

머무를것인가  
남아오를것인가

Venture 1st  
호서대학교

천안캠퍼스	충청남도 천안시 동남구 호서대길 12
아산캠퍼스	충청남도 아산시 배방읍 호서로 79번길 20
산학융합캠퍼스	충청남도 당진시 석문면 산단7로 201
서울캠퍼스	서울특별시 서초구 남부순환로 2497

입시상담  
[입학처] 041-540-5077  
[입학사정관실] 041-540-5201~4



호서대학교 홈페이지



호서대학교 입시안내



호서대학교 입학처 카카오톡채널



호서대학교 유튜브 호서TV

2022학년도  
호서대학교 수시모집요강

한명  
한명에게  
진심인  
호서



잘  
가르치는  
대학



# 상상보다 더 큰 세상이 열릴 거야!

스무 살, 오늘보다 더  
찬란하게 빛날 멋진 내일을 위해  
미래를 향한 새로운 도전을 시작합니다.

## Contents

팩트로 증명하는 경쟁력 04  
차별화된 AI+SW 교육 05  
글로벌 경쟁력 06  
취·창업 지원 07  
한눈에 보는 단과대학 08  
단과대학 소개 10

I. 전형 요약 및 주요 변경 사항 20  
II. 전형별 모집 인원 22  
III. 모집 단위(입학 정원) 24  
IV. 원서 접수 및 전형 일정 안내 25

## V. 세부 전형별 안내

1. 학생부교과(학생부전형) 26  
2. 학생부교과(지역학생전형) 28  
3. 학생부교과(고른기회전형) 30  
4. 학생부종합(호서인재전형) 32  
5. 학생부종합(AI+SW인재전형) 34  
6. 학생부종합(성인학습자전형) 35  
7. 실기(실기전형) 36  
8. 실기(체육특기자전형) 37  
9. 학생부교과(기초생활수급자 및 차상위계층전형) 40  
10. 학생부교과(농어촌학생전형) 42  
11. 학생부교과(서해5도전형) 45  
12. 학생부교과(특성화고교졸업자전형) 48  
13. 학생부종합(재직자전형) 50  
14. 재외국민전형 52

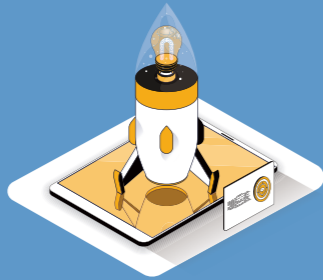
VI-1. 학생부 반영방법 54  
VI-2. 학생부종합전형 안내 58  
VI-3. 실기고사 안내 61  
VII. 지원자 유의사항 67  
1. 고등교육법 기본사항 유의사항 67  
2. 수험생 유의사항 67  
3. 이의신청 67  
4. 장애수험생 편의제공 67  
VIII. 등록포기 및 환불안내 68  
IX. 전형료 69  
X. 장학제도 70  
XI. 기타사항 74  
2021학년도 수시 입시결과 74  
생활관(기숙사), 교통편 안내 76  
CAMPUS MAP 77

# 호서인만의 무한한 경쟁력



143.4 억원 지원

대학혁신지원사업 선정  
(2019~2022년)



80.7 억원 지원

예비창업패키지사업  
3년 연속 주관기관 선정(2021년)



3,421,664 원

학생 1인당 1년 장학금 평균  
(2019년 기준)



4년간 운영

대학 평생교육체제 지원사업 선정  
(2019~2022년)

취업률  
최상위권 6년 연속

대전·충청권 사립대  
(졸업생 2,500명 기준 / 3위 이내)



전국 12위 달성

2019 한경 취업 창업 대학평가

169.8 억원

사회맞춤형 산학협력 선도대학  
(LINC+) 육성사업 선정  
(2019~2022년)



모든 학생에게  
AI & SW 교육 및 체험학습 지원

**AI4U**  
에이 아이 포 유



**ABC&H**

알고리즘 빅데이터 컴퓨팅 파워 휴머니티

**SW** 중심대학  
선정

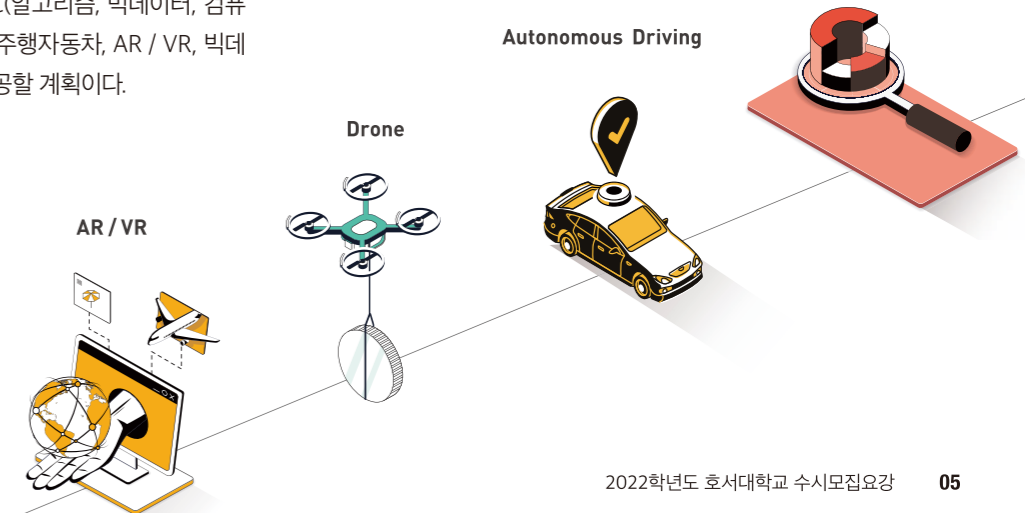
과학기술부 선정 108.6억원 지원  
(2019~2022년)

# 호서의 차별화된 미래 교육



SW중심대학은 현장 중심의 문제해결능력을 갖춘 전문교육을 강화해 SW핵심인재 양성체계를 구축한다. 이번 사업을 통해 '벤처'와 'AI'를 양축으로 삼고 대학 전체를 AI융합체제로 탈바꿈할 계획이다. 국내 굴지의 산업체 150여 개와 협약을 체결해 시교육, 연구 등 합동 프로젝트를 추진할 예정이다.

AI4U(AI for You)의 목표는 호서대학교 모든 학생들에게 AI와 SW 분야의 교육 및 체험의 기회를 제공하여 자신의 전공 분야에서 이를 활용할 수 있도록 하는 것이다. ABC(알고리즘, 빅데이터, 컴퓨팅 파워) 관련 다양한 교육, 드론, 자율주행자동차, AR / VR, 빅데이터 활용 등 다양한 체험의 기회를 제공할 계획이다.



# 세계로 뻗어나갈 진취적인 글로벌 인재 양성

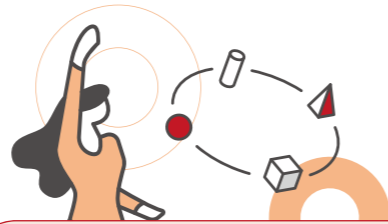
**IEQAS** 교육국제화역량  
인증대학 선정  
(International Education Quality Assurance System)  
(2015~2022년)

**35개국 204개**  
해외대학 교류협정  
(2021년)

**830명**  
외국인 유학생  
(2021년)

**171명**  
해외파견 학생 수  
(2019학년도)

호서인의 눈은 세계를 향합니다.  
호서인의 가슴은 세계를 품습니다.  
호서가 더 넓은 세계를 향해  
끊임없이 혁신하는 이유입니다.



## INBOUND GLOBAL

**EMC(English & Multilingual Cafe)**  
EMC는 교내 캠퍼스에서 외국인 유학생과 문화교류를 할 수 있는 특별한 글로벌 체험 공간이다. 호서대학교에 재학 중인 외국인 유학생들을 만나 자유로운 대화와 문화교류를 통해 외국어 실력을 키울 수 있다.

**호서영어 특별과정**  
외국어에 대한 경쟁력을 키워 국제화 시대 인재로 성장할 수 있도록 개설한 영어 프로그램이다. 영어의 기초부터 단계별로 오프라인+온라인 수업 제공 및 체계적인 커리큘럼을 통해 공인어학시험 고득점 달성을 목표로 한다.

## OUTBOUND GLOBAL

**교환학생 프로그램**  
해외 자매대학과 교류협약에 따라 1학기에서 1년간 해외 자매대학에서 정규과정수업과 언어수업을 받으며 학점까지 인정받을 수 있는 글로벌 프로그램이다.

**어학연수 프로그램**  
방학기간 동안 영어, 중국어 등 단기간 집중 어학교육을 해외 대학에서 수학하며 각 나라의 언어와 문화를 배우며 학점까지 인정받는 프로그램이다.



## 미래를 움직일 호서인을 위한 튼튼한 취·창업지원

구직자는 취업난, 기업은 인재난의 어려움을 겪는 아이러니한 시대입니다. 진정한 파트너를 만나지 못했기 때문이겠지요. 호서대학교는 훌륭한 인재가 좋은 기업에서 즐겁게 일하고 발전적인 미래를 만들어갈 수 있도록 취업지원을 아끼지 않습니다. 또, 벤처 명성에 맞게 파격적인 창업지원도 게을리 하지 않습니다.

### 취업지원 시스템

**이제 면접도 가상현실로! AI-VR 면접실**  
재학생과 취업준비생들이 VR을 이용해 면접체험을 할 수 있는 AI-VR 면접실 구축. 직무 특성에 따라 실제와 유사한 면접 환경 제공

**대학일자리센터 4년 연속 선정**  
4년 연속 대학일자리센터 운영기관으로 선정됐다. 대학일자리센터는 고용노동부가 주관하는 대학 내 진로 및 취·창업 지원 기능을 통합·연계해 대학생들에게 특화된 고용서비스를 제공하는 사업이다. 호서대학교는 대학 내 진로 및 취업의 컨트롤타워 기능을 수행하면서 진로 및 취·창업 지원 서비스를 체계화하고, 재학생과 지역 청년들을 대상으로 진로·취업상담과 취업 프로그램 등을 지원하고 있다.

**산업계관점 대학평가 우수등급 획득**  
한국대학교육협의회가 주관하는 2020년 산업계 관점 대학평가에서 호서대 건축토목공학부와 기계자동차공학부는 2020년도 대상 분야인 '건축(시공), 기계(자동차)' 부문 평가에서 우수등급을 획득했다. 특히 평가 세부내역 중 건축토목공학부는 교육과정 운영 시스템 및 운영성과 부분, 기계자동차공학부는 산업계 기반 교육과정 설계 부분에 우수한 점수를 받아 산업 수요에 맞춘 특화교육과정으로 인정받았다.

### 창업 맞춤형 교육

**최고의 창업 인프라 구축**  
전국 최초 신기술 창업집적지역으로 설립되어 현재까지 운영되고 있으며, 창업보육공간으로 아산, 당진캠퍼스에 면적 10,513평, 보육실 102개 실(생산형 공장, 클린룸 포함)을 보유하여 우수한 기술력과 참신한 아이디어를 가진 학생 벤처기업가에게 창업보육공간을 제공

**벤처창업 친화적 교육 환경**  
2020년 학생 창업강좌 222개를 개설하고 9,085명의 학생이 창업교과를 수강하였으며 41개 창업동아리 활동 등과 더불어 창업경진대회, 창업캠프 등 창업교육 프로그램을 지원함은 물론 교내 창업활성화를 위한 창업휴학제도, 창업 대체학점 인정제 등 창업 친화적 학사제도 구축

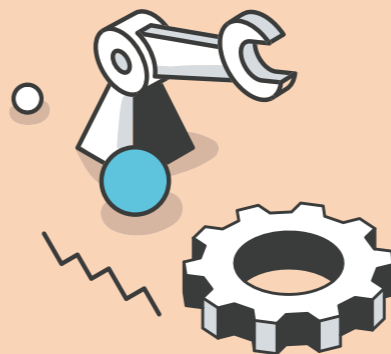
**예비창업자 최대 1억원 사업자금 지원**  
2021 예비창업패키지 대전·충청권역 대학에서 유일하게 호서대가 선정돼 예비창업자에게 최대 1억원의 사업화 자금을 지원한다. 예비창업자에게 필요한 교육 및 멘토링, 벤처기업 인증교육, 시장성 검증, 제품 및 기업홍보, 글로벌 마케팅 및 수출, 기관보유 인프라 및 투자유치 지원 등을 통해 창업성과 극대화를 추진 중이다.





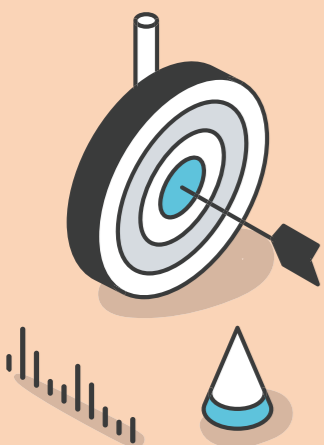
인문사회대학 College of Humanities and Social Sciences

- |          |            |             |
|----------|------------|-------------|
| 기독교학과    | 산업심리학과     | 미디어커뮤니케이션학과 |
| 한국언어문화학과 | 사회복지학부     | 유아교육과       |
| 영어영문학과   | - 사회복지학트랙  | 항공서비스학과     |
| 중국학과     | - 노인복지학트랙  |             |
| 법경찰행정학과  | 청소년문화·상담학과 |             |



공과대학 College of Engineering

- |           |          |            |
|-----------|----------|------------|
| 자동차ICT공학과 | 화학공학과    | 기계자동차공학부   |
| 신소재공학과    | 건축토목공학부  | - 기계공학트랙   |
| 전기공학과     | - 건축공학트랙 | - 자동차공학트랙  |
| 시스템제어공학과  | - 토목공학트랙 | 정보통신공학부    |
| 안전소방학부    | 환경공학과    | - 정보통신공학트랙 |
| - 안전보건학트랙 | 건축학과     | - 해양IT공학트랙 |
| - 소방방재학트랙 |          | 전자재료공학과    |



Business School

경영대학

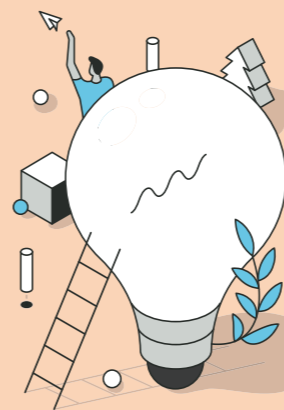
- 글로벌통상학과  
경영학부  
- 경영학트랙  
- 세무회계학트랙  
디지털기술경영학과



College of AI Convergence

시융합대학

- |           |             |
|-----------|-------------|
| 로봇공학과     | 게임소프트웨어학과   |
| 빅데이터시학과   | 전자융합공학부     |
| 컴퓨터공학부    | - 전자공학트랙    |
| - 사물인터넷트랙 | - 디스플레이공학트랙 |
| - 인공지능트랙  |             |
| - 정보보호학트랙 |             |



College of Art & Sport Sciences

예체능대학

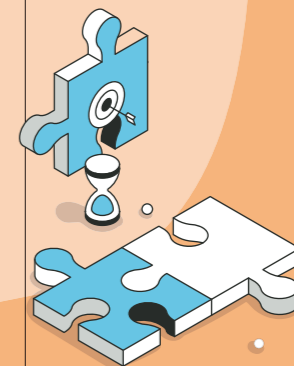
- |             |        |
|-------------|--------|
| 사회체육학과      | 공연예술학부 |
| 골프산업학과      | 실용음악트랙 |
| 시각디자인학과     | 공연예술학부 |
| 산업디자인학과     | 연극트랙   |
| 실내디자인학과     |        |
| 애니메이션학과     |        |
| 문화영상학부      |        |
| - 영상미디어트랙   |        |
| - 문화콘텐츠기획트랙 |        |



College of Life & Health Sciences

생명보건대학

- |           |          |
|-----------|----------|
| 식품공학과     | 식품영양학과   |
| 제약공학과     | 물리치료학과   |
| 화장품생명공학부  | 임상병리학과   |
| - 화장품과학트랙 | 간호학과     |
| - 생명공학트랙  | 동물보건복지학과 |



College of Future Convergence

미래융합대학

- 안전공학과  
기계ICT공학과  
사회복지상담학과

한눈에 보는 단과대학

# 인문사회대학

College of Humanities and Social Sciences

지도자적인 자질과 인격을 갖춘  
학문별 전문가 양성과 지식 기반의 사회를  
이끌어 나갈 중추적인 역할 선도



## 기독교학과 천

[theology.hoseo.ac.kr](http://theology.hoseo.ac.kr) ☎ 041-560-8110

기독교학과는 호서대학교의 기독교 정신과 벤처 정신이라는 건학 이념을 구현하는 대표 학과로서 교육 내용은 신구약성서신학, 역사신학, 조직신학, 기독교 윤리학, 실천신학, 목회상담학 등이며, 교육목표는 기독교 신앙을 바탕으로 올바른 가치관과 윤리관을 갖춘 목회자와 선교 사역자 및 기독교 리더의 육성이다.

## 한국언어문화학과 천

[korea.hoseo.ac.kr](http://korea.hoseo.ac.kr) ☎ 041-560-8160

한국언어문화학과는 한국언어문화의 융성과 한국어교육 및 한류문화의 세계화를 선도할 인재를 양성한다. 이를 위해 한국언어문화에 대한 전문 지식, 외국어로서의 한국어 교수 능력, 한류문화와 교육콘텐츠 전문 제작 능력을 키울 수 있는 특성화된 교육 프로그램을 운영하고 있다. 또한 문화체육관광부의 자격인증 학과로, 졸업 시 전 세계에서 한국어 교원으로 활약할 수 있는 한국어교원 자격(한국어교원 2급 자격증, 국립국어원) 취득이 가능하다. 본 학과는 확대되는 온라인 교육 시장의 수요에 발맞추어 유튜브 및 LMS 교육 콘텐츠 설계 및 제작 전문가를 양성하고 다양한 특성화 프로그램과 지역 한국어 교육기관 및 해외 대학과의 활발한 교류 및 실습 기회를 제공한다.

## 영어영문학과 천

[english.hoseo.ac.kr](http://english.hoseo.ac.kr) ☎ 041-560-8170

영어영문학과는 인문학적 지성 함양을 위해 독서와 글쓰기 훈련을 통한 인문학 전반에 대한 소양을 키우고 있다. 영어학과 영미문학, 영미문화에 대한 깊이 있는 이해를 도모하며, 동시에 실무영어 실력을 향상시키고 있다. 또한, 학과에서는 국내외 주요 호텔 및 해외 기업 인턴 교육(3년간 해외연수 및 교환학생 40명 이상)의 다양한 경험을 제공한다. 이를 토대로 졸업 후 문화관광 및 무역통상 분야 등의 전문가로 성장할 수 있는 기회를 가질 수 있다.

## 중국학과 천

[china.hoseo.ac.kr](http://china.hoseo.ac.kr) ☎ 041-560-8200

중국학과는 단순한 어학을 넘어 시사, 무역 및 문화 등을 포함하는 실무적 중국어 능력의 제고를 기본 목표로 하며, 중국 전문가에게 필수적인 중국의 정치, 사회, 경제 및 문화 전반에 대한 심도 있는 지식과 경험을 축적시키는 과목들로 구성되어 있다. 학과에서는 의사소통 능력 강화와 실무능력 극대화를 위해, 중국 교환학생프로그램 3+1과 단기 어학연수, 국내 및 해외 현장실습의 기회를 제공한다. 또한, 무역·비즈니스, 문화·관광사업 등 2개의 내부트랙으로 차별화된 교과목을 운영한다.

## 법경찰행정학과 천

[lawpolice.hoseo.ac.kr](http://lawpolice.hoseo.ac.kr) ☎ 041-560-8310

법경찰행정학과는 지능정보화사회를 리더할 역량있는 경찰·경호·보안·법조 직역 최고의 전문가를 양성한다. 경찰·경호·보안·법학 융복합전공의 특성화 커리큘럼을 운영하여 시시대 최적화된 경찰·경호·보안·법학 분야의 폭넓은 전문지식과 직역별 실무지식을 습득할 수 있다. 학과에서는 국가고시반 고시지도 전담교수님의 1:1학습관리와 경찰·일반공무원 동아리 및 시큐리티 동아리를 운영하여 경찰·일반공무원 임용시험과 경호·보안업체 취업을 적극 지원한다. 또한 경찰·경호·보안·법학 분야 특성화 교과목과 연계된 과목별 실무담당 교수님의 이론 및 실무교육을 통하여 경찰 및 법률실무 역량을 크게 강화하도록 하여 국내·외 변호사, 법무사, 공인노무사·공인중개사 등 전문자격시험과 금융기업취업 준비가 가능한 교육과정을 제공하고 있다. 타 대학과 차별화된 교수와 학생 밀착형 특성화·전문화교육에 기반하여 졸업 후 학생들이 전공관련 다양한 분야로 진출이 가능하도록 융복합인재로 양성하고 있으며, 현재 높은 공무원 합격율과 취업률을 기록하고 있다.



## 산업심리학과 천

[iopsy.hoseo.ac.kr](http://iopsy.hoseo.ac.kr) ☎ 041-560-8370

산업심리학은 산업 및 기업현장에서 가장 중요한 요소인 인간의 행동을 심리학적 사실과 원리에 기초하여 이해하고자 하는 학문이다. 본 학과는 산업상담심리 분야와 산업조직심리 분야의 2-트랙으로 운영되며, 현장실무중심의 교육을 통해 4차 산업사회에 특성화된 심리서비스 전문인재를 양성하고 있다. 본 교육과정을 통해 전문상담교사, 청소년상담사, 직업상담사, 임상심리사, 인사조직심리사, 소비자전문상담사, 검색광고마케터 등의 자격증을 취득하고 현장형 심리서비스 전문인재로서의 진로를 개척할 수 있다.

## 사회복지학부 천

사회복지학부는 아동 및 청소년, 노인, 노숙인, 장애인, 여성 등 여러 인구대상층이 겪는 다양한 사회문제를 예방하거나 해결하기 위한 학문을 다루고 있다.

### 사회복지학트랙

[welfare.hoseo.ac.kr](http://welfare.hoseo.ac.kr) ☎ 041-560-8120

장애인, 여성, 아동, 노인 등 사회복지 대상의 욕구와 빈곤, 폭력 등의 문제를 해결할 수 있는 지식과 해결력을 교육한다. 학생들은 복지사회를 위한 사명감과 전문지식을 갖춘 사회복지 전문가로서, 사회복지사의 현장 지식 및 실천을 인식하며 성장해 나가고 있다.

### 노인복지학트랙

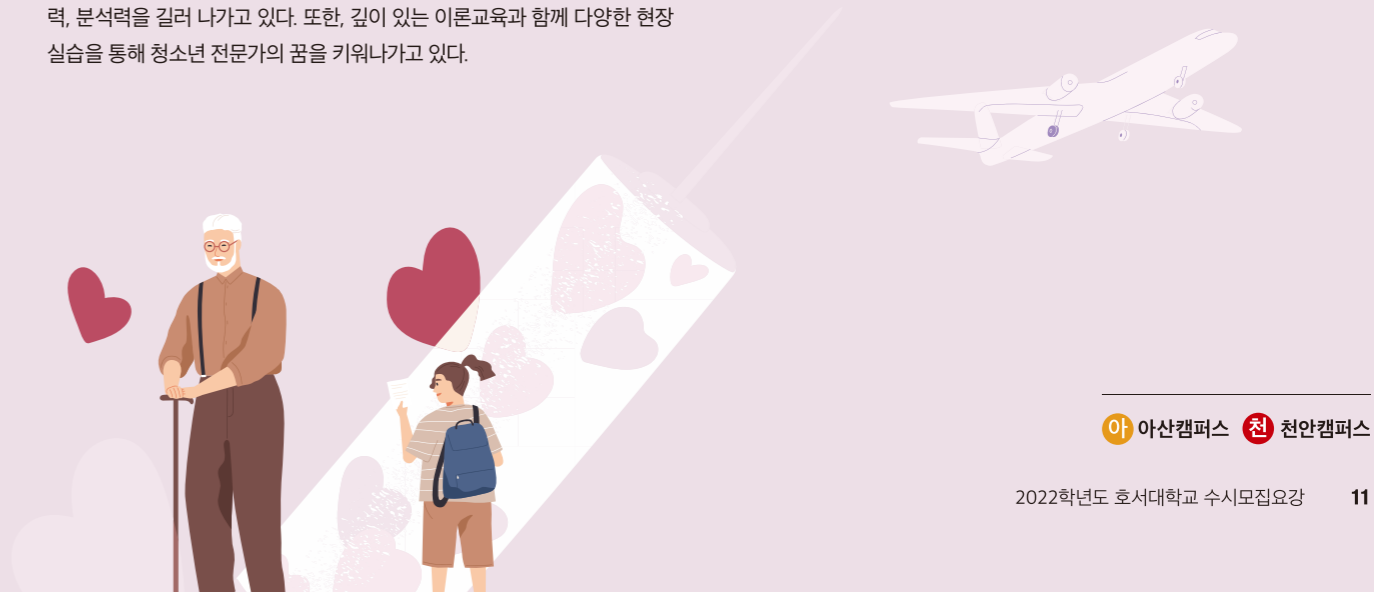
[agingwelfare.hoseo.ac.kr](http://agingwelfare.hoseo.ac.kr) ☎ 041-560-8150

미래 초고령사회에 나타날 문제에 전문적으로 대응할 노인복지 전문가 양성을 목표로 한다. 학생들은 노인복지에 대한 심화과목(노인심리와 상담, 여가, 장기요양, 고령친화산업 등)으로 지식과 이론을 습득하며 다양한 기관의 실습을 통해 노인복지 실무를 체계적으로 교육받아 노인복지 분야의 전문가로 성장해 나가고 있다.

## 청소년문화·상담학과 천

[imleader.hoseo.ac.kr](http://imleader.hoseo.ac.kr) ☎ 041-560-8140

청소년문화·상담학과는 문화활동과 상담 전문가 양성을 목표로, 청소년의 의식과 문화를 깊이 있게 이해하고 분석·탐색하여 이에 대한 사회적 대응 방안을 연구하는 학과다. 학생들은 청소년학개론, 청소년여가지도론, 가족 상담, 청소년지도실습 등 세분화된 교과과정을 학습하며 사회적 대응방안과 이해력, 분석력을 길러 나가고 있다. 또한, 깊이 있는 이론교육과 함께 다양한 현장실습을 통해 청소년 전문가의 꿈을 키워나가고 있다.



## 미디어커뮤니케이션학과 천

☎ 041-560-8280

미디어커뮤니케이션학과는 미래산업의 핵심으로 부상하고 있는 '미디어산업'과 '커뮤니케이션산업', '콘텐츠산업'을 선도할 창의적 '미디어 아키텍트', '커뮤니케이션 디자이너', '콘텐츠 크리에이터' 등을 육성하는 데 교육목표를 두고 있다. 또한 뉴패러다임 하의 '미디어 빅뱅', '커머스&마케팅의 글로벌화', '기업 커뮤니케이션의 선진화', '뉴미디어 콘텐츠 부상', '멀티미디어 확산' 등과 어우러지면서 급변하는 산업 환경에 맞는 멀티기능을 갖춘 새로운 글로벌 인재를 양성하는데 주력하고 있다.

## 유아교육과 천

[baby.hoseo.ac.kr](http://baby.hoseo.ac.kr) ☎ 041-560-8210

'봉사하는 창의적 전문인 S-O-S(Service, Originality, Speciality) 양성'을 목표로 2001년 설립되었다. 충실한 교육과정을 통해 교사로서의 전문적 지식과 기술을 겸비한 유능한 유아교사를 양성하고 있다. 교육부 사범계 평가에서 늘 A등급을 받아 내실있는 유아교육을 실시하고 있으며, 충남 최초의 4년제 대학 부속유치원을 설립하여 현장 적용 능력을 갖춘 인재를 양성하고 있다. 또한, 유치원교사의 재교육을 위한 교육대학원 내에 유아교육전공을, 문화복지상담대학원 내 영유아보육전공을, 일반대학원 내 박사과정으로 인재개발 학과의 유아교육전공을 설치하여 전국 최고의 유아교육 전문가를 위한 최선의 노력을 경주하고 있다.

## 항공서비스학과 아

[alsd.hoseo.ac.kr](http://alsd.hoseo.ac.kr) ☎ 041-540-9900

항공서비스학과는 21세기 세계화 시대에 지구촌을 넘나드는 글로벌 인재 양성의 산실이 될 수 있도록 기업 맞춤형 교육과정을 운영한다. 시대가 요구하는 국제적 수준의 항공 서비스 전문가로서 고객 서비스를 실현할 수 있는 맞춤형·현장형 교육을 실시하고 있다. 뿐만 아니라, 해외·국내 사회봉사 활동 등을 통하여 글로벌서비스 리더로서 서비스 인성 함양은 물론 외국어 몰입교육 및 해외 교환학생 지원(미국, 영국, 캐나다, 호주, 일본, 대만, 중국 등)으로 1개국 이상의 능숙한 외국어 능력 함양 등도 이뤄지고 있다. 이외에도 다국적 문화의 이해와 세련된 서비스 매너 교육, 국내·외 주요 항공사, 공항 및 특급호텔에서의 실무적 현장실습 등을 통해 항공 서비스 전문가로 성장하도록 학생들을 적극 지원한다.

# 경영대학

Business School

경영일반 지식을 기반으로  
글로벌 마인드와 디지털 기술을 융합한  
경영실무형 인재 양성



## 글로벌통상학과 **친**

🏠 dgc.hoseo.ac.kr 📞 041-560-8330

글로벌통상학과는 국제통상(International Commerce)의 개념적 이해의 토대 위에서 21세기 세계 시장을 이끌 글로벌 리더(Global Leader)라는 비전(꿈)을 지닌 신개념의 '글로벌지역 통상 전문가' 양성을 교육 목표로 한다. 특히, 다학문적·융복합적 접근을 통해 단순히 경제·경영적 요소만을 강조하는 '무역학과'의 성격을 지닌 대부분의 타 대학 '국제통상학과'와 차별화된 학과의 IDENTITY를 확립시키는 것을 목표로 한다. 아울러, 다양한 국내외 기업들과 여러 공공기관들과 현장중심형의 산학협력을 적극적으로 진행하고 있다.

## 경영학부 **친**

- 총청권 사립대 최대 규모의 단일 학부로 경영학트랙과 세무회계학트랙으로 운영하며, 기초이론부터 실습, 전공심화까지 다양하고 깊이 있는 교과를 제공
- 전국 최초 경영시뮬레이션실습 수업(Capsim Business Simulation) 운영
- 자격증, 인턴, 현장학습, 해외파견 등 다채로운 비교과 프로그램으로 학생 실무 역량 극대화
- 친밀한 교수-학생 간 커뮤니케이션, 밀착 진로 지도를 통해 교육 성과와 만족도 증진
- 전국 단위 창업공모전 대상 수상(2019년), 회계사 1명, 세무사 3명 최종 합격자 배출(2020년), 매경 대학생 논문대회 우수상(2021) 등 재학생의 우수 성과 도출
- 유통·물류관리사, 사회조사분석사, 재경관리사 등 전공 관련 전문자격증 매년 다수 취득 및 취득 지원
- 대기업, 공기업, 우수 강소기업 등 매년 질 높은 취업 성과

경영학트랙 — 🏠 biz.hoseo.ac.kr

📞 041-560-8360

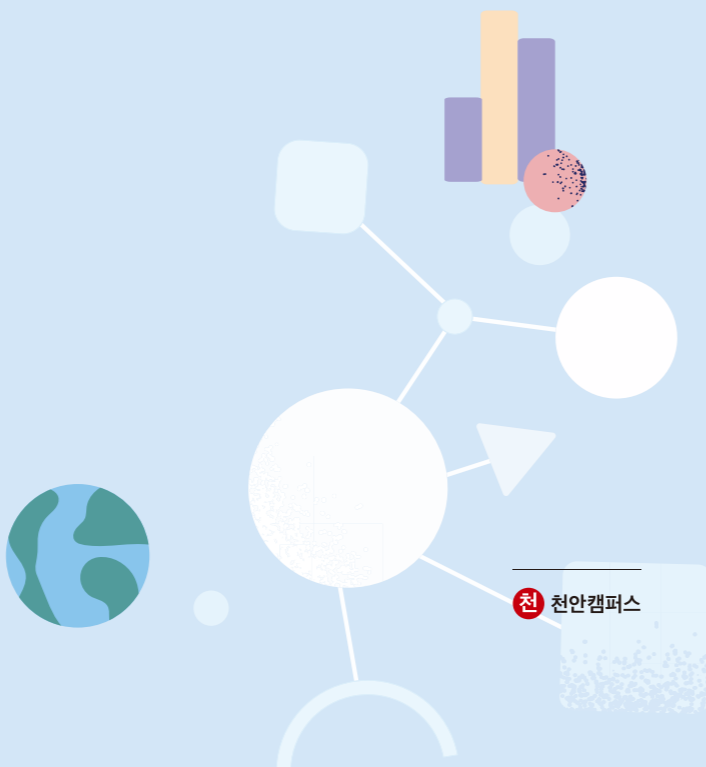
세무회계학트랙 — 🏠 taxacc.hoseo.ac.kr

📞 041-560-8380

## 디지털기술경영학과 **친**

🏠 itmanage.hoseo.ac.kr 📞 041-560-8350

디지털기술경영학과는 "디지털비즈니스 분야에서 전문성과 실무역량을 갖춘 경영 인재 양성"을 목표로 하고 있다. 전공의 세부 분야로는 e비즈니스, 디지털콘텐츠비즈니스, 미디어마케팅 등으로 구성되어 있어 자유롭게 세부 분야를 선택하고 개인의 역량을 집중 개발할 수 있다. 1~2학년 동안은 디지털기술의 이해, 모바일 앱 기획 및 개발, 1인 미디어 콘텐츠 이론과 실습 등 세부 분야의 공통된 지식을 습득하고 3~4학년에는 AR/VR모바일콘텐츠, 빅데이터경영, 디지털 콘텐츠와 한류, 하이테크와 감성마케팅 등 세부 분야별 자격증과 연계된 실무중심 교육을 실시한다. 교육부로부터 우수 특성화학과로 인정받았으며 하계 및 동계방학 중 기업체 현장실습 프로그램, 캡스톤디자인 과목지원, 취업캠프, 다양한 학습공동체 활동, 아이디어 공모전 등 디지털기술경영 학생들을 위한 프로그램들이 지원된다.



# 시융합대학

College of AI Convergence

인공지능과 소프트웨어의  
융합을 통해 정보화 시대에  
새로운 가치를 창출하는 리더 양성



## 로봇공학과 **당**

🏠 robotics.hoseo.ac.kr 📞 041-360-4860

로봇공학과는 기계설계, 전기전자, 프로그래밍 등이 유기적으로 결합된 창의적 융합교육을 목표로 지능형 로봇 및 스마트팩토리 분야의 전문인력을 양성한다. 감지와 인지, 가동성, 기계구조 동역학적 모델링 및 해석, 인공지능과 딥러닝, 임베디드 시스템 등의 기술이 융합된 체계적인 교육을 제공하고 있다. 이를 토대로 로봇공학과 학생들은 메이커스페이스 금상과 EBS 로봇드론챌린지 5연승 등의 성과를 창출하고 있으며, 당진캠퍼스만의 풍부한 추가장학 지원 혜택을 제공한다.

## 빅데이터시학과 **아**

🏠 stat.hoseo.ac.kr 📞 041-540-5900

빅데이터, 인공지능은 4차 산업혁명 시대에 가장 각광받고 있는 분야로서, 빅데이터시학과에서는 이와 관련된 전문 지식과 현장에서 활용할 수 있는 실무 능력을 키우는데 중점을 두고 있다. 학과 학생들은 매년 빅데이터 분석대회에서 우수한 성과를 보이고 있으며 재학 중 데이터를 수집하고, 가공, 처리, 분석하는 기업체/연구기관/공공기관 등에서의 인턴과 조사원, 연구보조원으로서의 참여 등 많은 경험을 하고 있다. 졸업 후에는 데이터 분석, 고객정보분석, 고객관계관리, 마케팅, 생산관리, 품질관리, 경영분석 등 다양하고 폭넓은 진로를 선택할 수 있다.

## 컴퓨터공학부 **아**

모든 산업 분야에서 IT기술을 접목하는 디지털 트랜스포메이션 시대 흐름에 앞서 갈 수 있는 인재의 육성을 위해 3개의 교육트랙(인공지능, 사물인터넷, 정보보호)을 설치하여 운영한다. 소프트웨어적 사고를 확산하고 실천하는(소확행) 인재의 육성을 목표로 다양한 분야에 대한 지식과 경험을 습득할 수 있는 교육을 진행한다. 2019년 과학기술정보통신부에서 지원하는 SW중심대학사업에 선정되어 심도있는 전공교육과 함께 국내 우수 기업과의 현장실습, 기업 참여형 캡스톤디자인, 몰입식 교육, 해외 연수 등 경험적 기술을 체계적으로 습득할 수 있는 기회를 제공한다.

사물인터넷트랙 — 📞 041-540-5584

인공지능트랙 — 📞 041-540-5695

정보보호학트랙 — 🏠 infosec.hoseo.ac.kr

📞 041-540-5698

## 게임소프트웨어학과 **아**

📞 041-540-5696

게임프로그래밍, 게임기획과 가상현실(VR), 증강현실(AR) 등 첨단기술의 융합을 바탕으로 게임 업계가 필요로 하는 맞춤형 인재를 양성한다. 또한 단순히 게임 관련 기술과 업무만 배우는 것이 아니라, 게임개발 과정에서 발생할 수 있는, 사람들 간의 다양하고 복잡한 환경을 극복하는 "이해하고 화합하는 인재"를 양성하기 위한 교육을 제공한다.

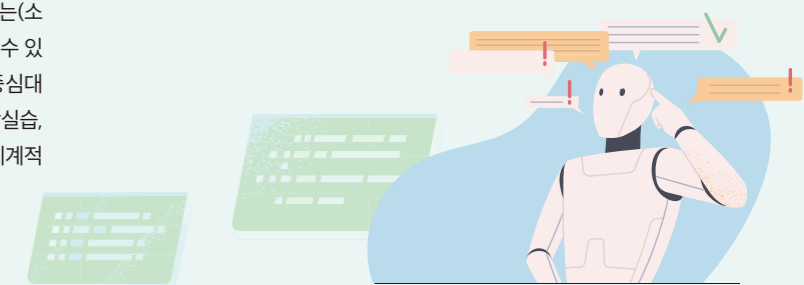
## 전자융합공학부 **아**

전자융합공학부는 미래 4차 산업 기반의 정보화 시대의 핵심기술인 전자-정보-반도체-디스플레이 분야의 H/W 및 소프트웨어 응용 전문 기술 인력을 양성한다. 이를 위해 IT 분야의 기반 기술인 전자회로, 반도체 설계, 컴퓨터 및 마이크로 프로세서를 이용한 하드웨어 제어 프로그래밍, 영상처리, 통신과 인공지능 등의 분야를 공부한다. 또한, 첨단 디스플레이 기술에 대한 이해를 바탕으로 AR/VR, 마이크로 디스플레이, 차량용 디스플레이 등 차세대 디스플레이 선도 인재를 양성하는 교육을 제공한다. 우리 학부는 이러한 기술 교육 뿐만 아니라 문제해결 능력 및 협업 능력을 가진 현장 지향형 인재로 성장할 수 있도록 중견기업 및 대기업과 연계된 교육, 현장실습 및 인턴십 등을 지원하고 있다.

전자공학트랙 — 🏠 electronics.hoseo.ac.kr

📞 041-540-5660

디스플레이공학트랙 — 📞 041-540-5610

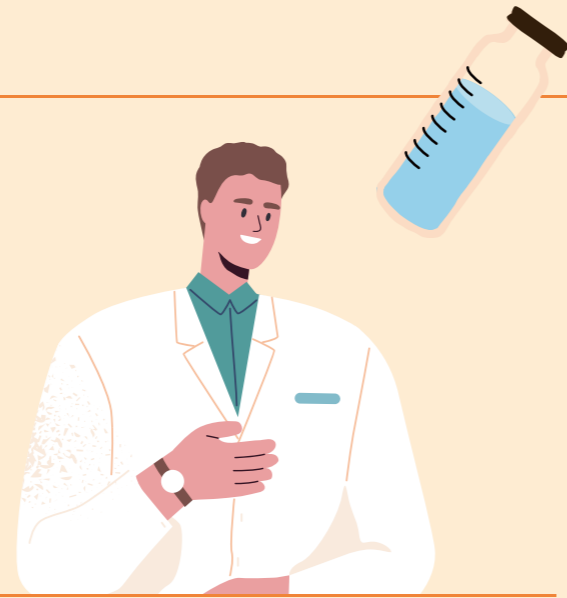


**아** 아산캠퍼스 **당** 산학융합캠퍼스(당진)

# 생명보건대학

College of Life & Health Sciences

미래사회의 과학과 응용기술 발전을 선도하는 교육을 기반으로 생명 전반의 지식과 기술을 겸비한 유능한 인재 양성



## 식품공학과 아

🏠 foodbio.hoseo.ac.kr ☎ 041-540-5640

식품공학과는 식품과학 및 생물학을 기초로 하여 관련 식품공학 및 생물공학 전반의 지식과 기술을 겸비한 전문 연구인 및 직업인 양성에 주력하고 있다. 특히 건강기능에 특화된 식품 신소재의 개발 및 연구활동 프로그램을 수행하고 있으며, 건강기능식품 신소재의 개발과 제품 생산 및 유통 과정에서 일어날 수 있는 제반 문제를 탐구하고 현장에 적용할 수 있는 인재를 양성한다. 호서대학교 식품공학과는 SCI급 국제학술지 논문 게재 등 활발한 학생 참여 연구활동과 패혈증 원인인자 조절기전을 세계 최초로 규명하는 등 세계적인 연구력을 보유하고 있다.

## 제약공학과 아

🏠 pharm.hoseo.ac.kr ☎ 041-540-9810

제약공학과는 우리나라의 제약 산업을 책임질 현장형 인재 육성을 교육 목표로 하여 제약 산업의 신약 및 제제 연구개발, 생산 및 품질관리, 영업 및 마케팅, 신약평가 및 임상시험 등의 영역을 담당할 제약 전문 인력을 양성하고 있다. 제약공학과에서는 제약산업에 종사하기 위해 필요한 전공기본 교육뿐만 아니라 신약개발을 위한 다양한 연구활동, 현장 실습과 탐방 프로그램을 통해 실무 능력을 기를 수 있다. 또한 실험실습 위주 실용 교육 프로그램 운영, 연구실습 활성화, 자격증 취득률 향상, 벤처창업 활성화, 학과 장학금 지급 확대, 현장견학 및 현장실습, 전공 전임교수와 1:1 면담 등을 실현함으로써 학생들에게 제약바이오 분야의 경쟁력을 쌓을 수 있는 최적의 환경을 제공하고 있다.

## 화장품생명공학부 아

화장품생명공학부는 미래가치형 화장품과학 교육과 함께 바이오의약 및 첨단 생명공학기술에 대한 융합교육이 가능하도록 만든 특성화 학부이다. 특성화된 융합교육을 위하여 생명공학 분야, 화장품과학 분야의 교수진과 전문화된 교육과정, 그리고 현장적응형 실무교육을 위한 다양한 실험실습실과 실습지를 보유하고 있다. 이에 더해, 해외 대학 및 지역 기업체와 활발한 교류를 하고 있으며 학부 내에서 창업한 기업을 보유하고 운영함으로써 현장감있는 교육을 하고 있다.

## 화장품과학트랙

🏠 cosmetics.hoseo.ac.kr ☎ 041-540-9550

과학적이고 체계적인 교육과정과 현장중심형 교육을 통해 Global 화장품 산업의 핵심 인재를 양성하고 있다. 특히, 기초 및 색조화장품 제조, 기능성 소재 개발 및 분석, 화장품 안정성 및 안전과학 연구를 통해 화장품 기초교육의 내실을 다지고 있다.

## 생명공학트랙

🏠 biotech.hoseo.ac.kr ☎ 041-540-5570

최근 전세계가 겪고 있는 COVID-19 등으로 인해 그 어느 때보다 높은 주목을 받는 생명공학 분야는 미래 지속형 학문 분야로서 높은 취업 요구도를 충족시키며 글로벌 진출에 대한 무한한 가능성을 제공할 수 있는 분야이다. 본 생명공학트랙은 최신 이론 강의와 함께 다양한 첨단 기자재와 시설을 바탕으로 학생들이 생명공학 기술을 익히고 직접 적용해 보는 실험실습 교과목을 제공함으로써 재학생들의 높은 경쟁력을 함양하도록 교육하고 있다.



## 식품영양학과 아

🏠 food.hoseo.ac.kr ☎ 041-540-5630

식품영양학과는 식품과 영양, 위생 및 급식 안전관리 분야로 세분화 하여 특성화된 교육과정과 연구프로그램을 제공하여 인간의 건강유지 및 영양상태를 향상시키고 식생활 습관의 개선을 통해 국민 삶의 질 향상을 위한 학문연구와 실천 그리고 응용력을 발휘할 수 있는 전문인력 양성에 목표를 두고 있다. 또한 생명과학 분야를 기본으로 한 교과목 구성으로 건강, 보건, 영양 및 식품 분야를 통합하고 식생활의 과학화 및 체계화, 질병의 예방 및 개선 그리고 치료의 보조수단으로 급식관리체계를 효율적으로 달성할 수 있도록 교육한다. 국가고시를 통해 영양사 및 위생사 면허증, 식품기사 및 식품 산업기사 자격증 취득과 함께 교직과정에 선발되어 이수하면 영양교사 자격증을 취득할 수 있도록 특성화 교육을 지원하며 4년 동안 교육과정을 성공적으로 이수한 학생들은 자아실현뿐 아니라 면허증을 소유한 전문가로 사회생활에 기여할 수 있도록 지원한다.

## 물리치료학과 아

🏠 therapy.hoseo.ac.kr ☎ 041-540-9970

물리치료학과는 Clinician, Professional, Scientist, Humanist 인재양성을 목표로 교육프로그램을 운영하고 있다. 특히, 국내 최고의 의료기관에서 20년 이상의 임상경험을 쌓은 교수와 미국 최고의 의료기관에서 16년 이상의 임상경험을 쌓은 교수, 재활로봇 개발과 연구경력을 쌓은 재활공학 교수 등 우수한 교수진을 통해 현장성 높은 선진교육을 진행 중이다. 아울러, 3차원 동작 분석 시스템 등 다양한 최신 기자재를 이용한 입체적 교육과 400m2가 넘는 학과 전용공간 사용으로 쾌적한 환경에서 운동치료실습, 도수물리치료실습, 신경계물리치료실습, 운동트레이닝실습, 심장호흡물리치료실습 등 교과목 특성에 맞춰 교육함으로써 학생들에게 실질적인 학습 도움을 주고 있다.

## 임상병리학과 아

🏠 bmls.hoseo.ac.kr ☎ 041-540-9996

임상병리학은 인간의 건강 증진을 위한 질병 진단, 치료, 경과 및 예후, 치료방향 등을 결정하는데 필수적인 의료정보를 제공하는 진단의학의 핵심인 응용학문이다. 임상병리학과는 진단 및 의학분석 분야 전문가를 양성하기 위한 학과로 신속하고 정확한 진단을 제공할 수 있도록 현장 실무형 교육을 실시한다. 본 과의 교육 목표는 분자생물학, GLP 독성학 등 미래 새로운 검사 의학에 대비한 유능한 의생명과학 분야의 인재를 양성하는 것이다. 이를 실현하기 위해 학과 교육과정은 임상병리사가 수행해야 할 기본적인 진단 의학에 대한 과목들과 더불어 의약품 및 생체 시료의 분석을 위한 과목들로 구성돼 있다. 아울러, 이론으로 학습한 과목들을 실험을 통해 확인할 수 있도록 하는 것은 물론, 학교에서 배운 내용들이 실제 임상에서 어떻게 진단과 분석에 적용되는지 확인할 수 있도록 임상 실습과정이 운영되고 있다.

## 간호학과 아

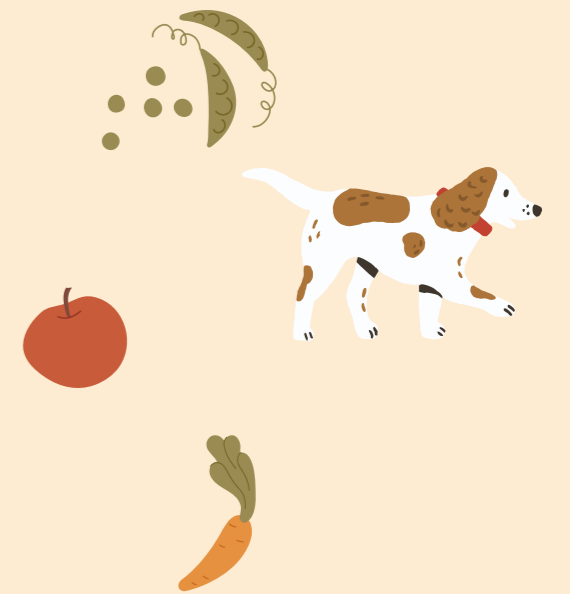
🏠 nursing.hoseo.ac.kr ☎ 041-540-9530

간호학과는 개인과 가족, 지역사회에서의 질병을 예방하고 건강을 회복, 유지, 증진시킬 수 있는 전문지식과 능력을 갖춘 간호사를 배출하기 위한 실무 중심의 교육 프로그램을 운영하고 있다. 중앙일보 대학평가에서 국내 간호학과 중 최상위권 학과로 선정 및 전국 상위권의 취업률을 자랑하고 있다. 특히 간호학과의 장학금 수혜 및 국내 우수 의료기관으로의 취업률은 전국 상위권이며, 삼성서울병원, 건국대학교병원, 단국대학교병원, 순천향대학교병원 등 국내 유수의 실습지를 확보하고 있으며, 교육 및 실무 경력이 풍부한 교수진이 근거에 기반 한 실무교육을 제공하여 현장형 간호사를 양성하고 있다.

## 동물보건복지학과 아

☎ 041-540-9575

동물보건복지학과는 2019년 8월 국가자격증으로 인정된 동물보건사를 비롯하여 반려동물관리, 동물매개심리상담사, 동물상담사, 실험동물기술원 등 다양한 자격증을 취득하여 관련 분야 전문가로 취업 및 창업을 할 수 있는 실용 학문을 운영한다. 동물보건사, 동물방역사, 동물실험전문가, 대체독성시험전문가, 생명과학연구사 등 다양한 분야로 진출 가능한 동물 관련 전문가 양성을 위한 교육과정을 운영하고 있다. 동물보호센터, 야생동물구조센터, 반려동물입양센터, 초등학교·장애인·노인복지센터 동물매개활동 등의 봉사활동을 경험할 수 있는 학과로서, 애견박람회, 반려동물 페스티벌, 마약탐지견 경진대회에 참여함으로써 대외활동 역시 다양하게 진행되고 있다. 뿐만 아니라 서울대공원 동물원, 마사회 동물병원, 서울대학교 부속 동물병원, 관세청 마약탐지견센터, 농림축산검역본부, 한국동물약품협회, 안전성평가센터, 국립축산과학원, 오송첨단의료복합센터, 국가영장류센터 견학 등을 통해 학생들의 학습활동을 적극 지원한다.

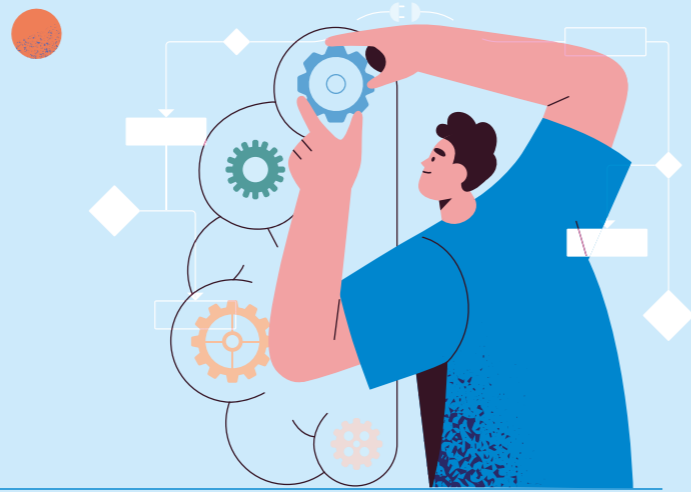




# 공과대학

## College of Engineering

4차 산업혁명 시대, 미래를 선도하는  
실용 중심의 이론과 현장중심의  
실무교육으로 창의적인 글로벌 엔지니어 양성



### 자동차ICT공학과 **당**

🏠 [edia.hoseo.ac.kr](http://edia.hoseo.ac.kr) ☎ 041-360-4850

자동차ICT공학과는 자동차와 ICT를 융합한 스마트카에 핵심기술인 제어, 센서, 설계와 역학, 전자 및 전기시스템, 임베디드시스템, 프로그래밍, 인공지능을 교육하고 있다. 미래자동차의 기반인 차량플랫폼, 소프트웨어(프로그래밍, 인공지능), 유무선 통신, 마이크로프로세서 기술을 습득하여 융 복합 기술, 창의력을 기반으로 실질적 직무능력을 기른다. 어학능력 향상, 자격증 취득, 디자인 thinking, 3D 프린터, 캡스톤디자인, 리더십 교육 등 다양한 커리큘럼을 통해 사회의 일원으로 필요한 기술과 소양을 기른다. 또한 산학융합캠퍼스만의 풍부한 장학 혜택과 캠퍼스만의 고유한 지원 프로그램을 제공한다.

### 신소재공학과 **당**

🏠 [material.hoseo.ac.kr](http://material.hoseo.ac.kr) ☎ 041-360-4840

신소재공학과는 반도체, 나노, 금속, 세라믹 등 다양한 소재의 학문적 기초를 이해하고, 전자, 자동차, 신재생에너지, 4차 산업 등 사회가 요구하는 특성화된 소재 기술에 대한 전문성을 갖춘 인재를 양성하고 있다. 산업 현장에서 발생하는 다양한 문제를 해결할 수 있는 종합적인 사고 능력을 갖추고, 신소재 공학을 기반으로 변화하는 산업 분야와 융합하여 새로운 가치를 창조하는 인재를 양성하기 위해, 다양한 산학 연구 및 교육 프로그램과 자격증 취득 프로그램을 운영하고 있다. 또한 산학융합캠퍼스의 학생 지원 혜택(장학금 등)을 받을 수 있다.

### 전기공학과 **아**

🏠 [electric.hoseo.ac.kr](http://electric.hoseo.ac.kr) ☎ 041-540-5650

전기공학과는 전기공학에 대한 기본이론과 다양한 응용 지식 및 기술을 교육하여, 사회에 공헌하는 전문인 양성을 목표로 한다. 전기에너지의 생산, 전달 및 소비 전반에 대한 기초 지식을 교육하고, 전기시스템의 자동화, 지능화, 정밀화 및 고효율화를 위한 연구와 교육을 제공한다.

### 시스템제어공학과 **아**

🏠 [hoseoieec.hoseo.ac.kr](http://hoseoieec.hoseo.ac.kr) ☎ 041-540-5670

시스템제어공학과는 4차 산업혁명 시대에 대한 적응성과 응용능력 배양 및 지역사회, 국가에 공헌하는 창의융합적 인재 양성을 목표로 한다. 시스템 이론 및 자동제어, 신호 처리, 컴퓨터 제어 그리고 전기, 전자 및 시판 관련 소프트웨어 이론 및 실습 등을 배우고 활용할 수 있는 교육 프로그램을 운영하고 있다. 이를 통해 디스플레이, 반도체 장비 분야, 정보통신 및 우주개발, 산업시스템, 자동차, 전기자동차 등 다양한 분야에 졸업생들이 진출하여 평균 76.2%의 높은 취업률(18-19 대학정보공시 기준)을 보이고 있다.

### 안전소방학부 **아**

안전소방학부는 과학 지식을 응용하여 대형 화재와 재난을 예방하고, 위험 물질을 안전하게 관리해 국민을 지키는 전문화된 안전 및 소방 인재를 양성하고 있다.

### 안전보건학트랙

🏠 [safety.hoseo.ac.kr](http://safety.hoseo.ac.kr) ☎ 041-540-5720

현대 사회의 각종 위험요소를 규명하고, 재해를 예방하거나 제어할 수 있는 관리방법을 교육한다. 전국의 4년제 대학 기준 10개 내외만 운영하고 있어 희소 가치가 매우 크며, 모든 공학 분야가 복합적으로 연계된 종합학문을 추구한다.

### 소방방재학트랙

🏠 [fire.hoseo.ac.kr](http://fire.hoseo.ac.kr) ☎ 041-540-5730

국내 4년제 대학 최초로 1995년에 설립되어 체계적인 교과목 운영 및 실무위주의 교육을 통하여 SAFE KOREA 실현을 위한 주역들을 양성하고 있다. 소방방재전문과과정인 석박사과정을 국내 최초로 신설하였으며, 그 결과 국내에서 가장 많은 교수진을 배출하였다.

### 화학공학과 **아**

🏠 [chemeng.hoseo.ac.kr](http://chemeng.hoseo.ac.kr) ☎ 041-540-5750

화학공학과는 전통적인 화학공학을 바탕으로 정밀화학, 에너지/환경기술, 기기분석, 나노재료, 반도체공정 등 첨단 공학 분야 뿐만 아니라 환경, 화장품, 의약 등 생활에 필요한 화학분야에 이르기까지 다양한 분야의 기술개발, 공정설계, 운전 및 관리의 중추적 역할을 담당할 창조적 실무형 화학공학도를 양성하고 있다. 최신 인프라를 갖춘 실험실 및 학부생 전용 통합학습공간을 활용하여 재학생 만족도 향상에도 힘쓰면서, 기업들과 인턴십, 현장실습, 공동 프로젝트 수행 등의 산학협력 교육으로 기업 맞춤형 인재를 기르고 있다.

### 건축토목공학부 **아**

건축토목공학부는 사회에서 요구하는 우수한 건설 전문기술인의 양성을 목표로 첨단과학기술을 이용하여 편안하고 기능적이며 안전한 시설물을 공학적으로 설계하고 건설하기 위한 다양한 분야에 대해 교육하고 있다.

### 건축공학트랙

🏠 [archi.hoseo.ac.kr](http://archi.hoseo.ac.kr) ☎ 041-540-5770

건축구조공학, 건축시공학, 건축환경설비 분야에 대한 다양한 전문적인 지식을 배우고 산업계 인사 및 졸업생들과의 네트워크를 활용하여 각종 실무 인턴십 프로그램을 운영함으로써 사회적으로 책임감 있는 전문인력을 양성하고 있다.

### 토목공학트랙

🏠 [civil.hoseo.ac.kr](http://civil.hoseo.ac.kr) ☎ 041-540-5790

인간 생활의 편의를 위한 사회기반시설의 설계 및 건설을 위한 기초 학문을 공부한다. 구조공학, 지반공학, 수공학, 상하수도공학 등으로 구분하여 교육하며, 졸업생들은 토목직 공무원이나 시공 및 설계 회사 등에서 국토개발에 앞장서고 있다.

### 환경공학과 **아**

🏠 [envi.hoseo.ac.kr](http://envi.hoseo.ac.kr) ☎ 041-540-5740

환경공학과는 자연과학과 환경공학의 융합적 교육을 바탕으로 대기오염제어, 수질오염처리, 상하수처리, 폐기물관리, 독성물질처리, 토양·지하수오염처리 분야에 대한 오염물질 발생에서부터 처리·제어·복원·관리 등 실무 중심 인재와 설계에 관한 전문 인력을 양성한다.

### 건축학과 **아**

🏠 [arch.hoseo.ac.kr](http://arch.hoseo.ac.kr) ☎ 041-540-5780

건축학과는 국제적인 수준의 건축사 양성을 위한 5년제 교육과정으로 구성되어 있으며, (사)한국건축학교육인증원(KAAB)의 건축학교육 인증을 충남 지역 사립대학으로서는 최초로 취득하여 교육 프로그램의 우수성을 인정받고 있다. 실무 중심의 설계스튜디오는 물론, 연계된 이론과목, 교양과목, 현장실습, 봉사활동, 동아리활동 등을 통해 실무능력과 문화적 소양의 균형을 갖춘 건축사를 양성하고 있다.

### 기계자동차공학부 **아**

기계자동차공학부에서는 충실한 전공 교육과 공학인증제 참여, 다양한 비교과 프로그램 운영을 통하여 한국의 기계·자동차 산업에서 요구하는 미래의 창의적 기계 공학도를 육성한다.

### 기계공학트랙

🏠 [mech2.hoseo.ac.kr](http://mech2.hoseo.ac.kr) ☎ 041-540-5800

열, 유체 및 메카트로닉스시스템에 대한 다양한 실습과 컴퓨터를 이용한 설계 교육의 강화로 설계능력 및 응용력을 갖춘 기계공학인을 양성하고 있다.

### 자동차공학트랙

🏠 [auto.hoseo.ac.kr](http://auto.hoseo.ac.kr) ☎ 041-540-5810

이론과 소프트웨어를 통하여 배운 지식을 충분히 실험, 실습할 수 있도록 공간과 장비를 갖추고 교육함으로써 높은 실무 적용능력을 갖춘 전문인력을 양성하고 있다.

### 정보통신공학부 **아**

정보통신공학부는 4차 산업혁명 시대의 중추 기술인 정보기술(Information Technology)과 통신기술(Communication Technology)을 근간으로 H/W 및 S/W 분야 인재 양성을 목표로 한다.

### 정보통신공학트랙

🏠 [infotel.hoseo.ac.kr](http://infotel.hoseo.ac.kr) ☎ 041-540-5680

첨단 ICT 산업 발전의 핵심인 정보통신기술 분야에서 주도적인 역량을 보여 줄 창의적 리더를 양성한다.

### 해양IT공학트랙

🏠 [ocean.hoseo.ac.kr](http://ocean.hoseo.ac.kr) ☎ 041-540-5950

조선, 해운물류, 해양장비 등의 분야로 구성되는 해양산업과 IT기술의 접목을 통해 고부가가치의 신해양산업을 이끌어 나갈 해양IT융합 분야의 인재를 양성한다.

### 전자재료공학과 **아**

🏠 [emse.hoseo.ac.kr](http://emse.hoseo.ac.kr) ☎ 041-540-5760

전자재료공학과는 21세기 주력산업 분야로 발전하고 있는 전자재료공학과 전자공학의 융·복합적 사고를 갖춘 창의적 인재 양성에 주력하고 있다. 수학, 물리학, 화학 등 공학 전반의 기초 교과목과 재료과학, 결정구조, 전기전자회로, 전자기학 등 재료공학과 전자공학의 기초 교과목 교육을 제공한다. 이에 따라 전문적인 교과과정을 거쳐 융·복합 창의인재로 성장한 학생들은 졸업 후에 반도체, 디스플레이, 나노, 태양에너지, 전기자동차, 바이오, 첨단 의료장비 등 다양한 전자 소재 및 부품 기업 및 연구소에 진출할 수 있다.

# 예체능대학

College of Art & Sport Sciences



최고의 교수진과 최첨단 교육 시스템을 통해 무한한 성장 잠재력을 지닌 예술과 문화산업의 리더 양성

## 사회체육학과 아

[sports.hoseo.ac.kr](http://sports.hoseo.ac.kr) ☎ 041-540-5860

사회체육학과는 생활체육 현장에 필요한 체·지·덕을 고루 갖춘 전문 인력을 양성하여 이들이 건강한 국민의 삶과 사회를 구현하는데 기여할 수 있도록 한다. 또한, 문화체육관광부장관이 지정한 '생활스포츠티도사 연수원'과 '유소년스포츠티도사 연수원'을 운영하고 있어 학생들이 본교에서 해당 자격을 취득할 수 있다. 사회체육학과는 학생들의 원활한 전공 실습을 위하여 웨이트트레이닝장, 에어로빅장, 체조장, 태권도장, 농구장, 배드민턴장, 400m 우레탄 트랙, 정규 인조잔디 축구장 및 테니스장, 골프연습장, 운동 동작 분석실 등의 다양한 실습장 및 실험실을 보유하고 있다.

## 골프산업학과 아

[golf.hoseo.ac.kr](http://golf.hoseo.ac.kr) ☎ 041-540-5877

골프산업을 고부가가치 및 신성장 동력 산업으로 인식되는 현 스포츠 시장에서 골프산업을 주도할 수 있는 전문 인력을 양성하는데 목표를 둔 학과다. 특히 본 학과는 2개의 천연 잔디 그린을 포함한 60타석의 실외 연습장 그리고 피팅실 등을 보유하여 개인의 경기력을 향상시킬 수 있는 실기 중점의 교육과정 토대로 골프산업 이론과 전문유명의 골프산업 기업 관계자를 초빙하고 현장을 견학하는 등 골프산업 현장에 적합한 실무 인재로 양성하는 교육적 환경을 제공하여 다양한 골프산업 분야로 진로를 선택할 수 있다.

## 시각디자인학과 아

[design.hoseo.ac.kr](http://design.hoseo.ac.kr) ☎ 041-540-5820

합리적 과제해결을 위한 이론적 체계의 습득과 디자인 방법 및 프로세스, 실기교육을 통한 창조적 조형 능력의 개발을 통해 21세기 급변하는 산업환경에 능동적으로 대처할 수 있는 능력을 배양하고, 전통적 디자인과 새로운 디자인의 융합을 통해 창의적 디자인 결과물을 도출할 수 있는 디자인 전문 인력을 양성하고 있다. 세계 3대 디자인 공모전 9년 연속수상, 독일 레드닷 국제디자인 어워드 2년 연속 Best of Best 수상, 세계적인 디자인 공모전 스파크 어워드 연속 은상 등 다양한 수상 내역을 가진 학과이며, 졸업 후 학생들은 그래픽디자이너, 광고디자이너, 브랜드디자이너, 캐릭터디자이너, 멀티미디어디자이너, 컬러리스트 등 다양한 진로를 선택할 수 있다.

## 산업디자인학과 아

[product.hoseo.ac.kr](http://product.hoseo.ac.kr) ☎ 041-540-5850

산업디자인학과는 4차 산업혁명에 기반한 글로벌 혁신 디자인 전문가를 배출하기 위하여 디자인 국제화 교육(Globalization), 지역 사회 공헌형 교육(Society), AI 콘텐츠 개발을 통한 신정보 융합 디자인 교육(Contents)의 3가지 프레임의 체계적인 전문 교육 과정을 구축하였다. 이를 기반으로 Reddot, iF, IDEA, SPARK 등의 세계적인 디자인 어워드에서 국내 최고 수준의 공모전 수상 실적을 거두고 있으며, 비교과 과정으로 재학생을 위한 다양한 산학프로젝트 수업을 적극 활용하고, 실무 역량 중심의 특성화 교육을 통해 다양한 디자인 환경에서의 요구에 부합하는 전문적인 디자이너를 양성하고 있다.

## 실내디자인학과 아

[interior.hoseo.ac.kr](http://interior.hoseo.ac.kr) ☎ 041-540-5821

국내 실내디자인 관련 학과 중 최고의 역사를 자랑하는 호서대 실내디자인학과는 견고한 교육과정과 차별화된 교육 프로그램, 그리고 다양한 실습기자재를 갖춘 최상의 교육환경을 기반으로 다원적 사고를 갖추고 공간디자인 혁신을 주도하는 인재를 양성하고 있다. 매년 각종 디자인 공모전에서 국내 최고의 입상률을 기록하고 있으며, 그 명성에 걸맞게 매년 우수한 취업률을 자랑하고 있다. 호서대 실내디자인학과는 학과 전임 교수 전원이 박사학위를 소지하고 있으며, 국내 실내디자인 분야에 있어 최고의 실력을 갖춘 창의적 디자이너 배출에 자긍심을 갖고 있다.

## 애니메이션학과 아

[ani.hoseo.ac.kr](http://ani.hoseo.ac.kr) ☎ 041-540-5841

애니메이션학과는 1999년 설립되어 졸업생들이 애니메이션 업계에 폭넓게 진출하여 활약하고 있는 전통있는 학과로서 첨단 애니메이션 기술, 컨셉아트, 스토리텔링, 창의력, 융합적 사고를 갖춘 4차 산업혁명시대의 애니메이션 전문가 양성을 목표로 한다. 예술과 첨단기술의 융합을 도모하는 교육과정으로 전통적 애니메이션 산업에 VR, 영화VFX, 창업 등 다양한 분야에 진출하도록 하고 기획부터 제작, 편집, 배포, 감독의 영역까지 전 과정에 대해 체계적인 교육을 시행한다. 매년 BIAF, SICAF, 대중상 영화제 등 수 많은 영화제에서 수상과 상영 실적을 이루어 왔다.

## 문화영상학부 아

문화영상학부는 영상미디어 트랙과 문화콘텐츠기획트랙으로 구성되어 영화, 방송, 공연, 전시, 축제, 연애매니지먼트, 1인 미디어, 모바일콘텐츠, 스토리텔링, 출판, 게임, 광고, 미디어 등 문화콘텐츠산업 전반에 걸친 다양한 전문 지식과 실무능력 배양한다. 그리고 문화콘텐츠기획트랙과 영상미디어트랙의 유기적인 교육과정 운영을 바탕으로 창의성과 전문성을 지닌 경쟁력 있고 균형 잡힌 문화예술인을 양성한다.

## 영상미디어트랙

[hoseo\\_fm](https://www.instagram.com/hoseo_fm) ☎ 041-540-5551

현대사회에서 다양하고 광범위해진 영상 분야의 전문인력 양성을 위한 특화된 교육 실시

## 문화콘텐츠기획트랙

[\\_cultureplanning](https://www.instagram.com/_cultureplanning) | [7th\\_culture\\_contents](https://www.instagram.com/7th_culture_contents) ☎ 041-540-5552, 9600

문화콘텐츠산업 각 분야에서 기획과 제작 실무능력을 갖춘 핵심인력 양성을 위한 특화된 교육 실시

## 공연예술학부

### 실용음악트랙 친

[promusic.hoseo.ac.kr](http://promusic.hoseo.ac.kr) ☎ 041-560-8400

2022년부터 새롭게 출범하는 [뮤직퍼포먼스&프로듀싱]은 기초 연주 관련 앙상블, 전공실기, 위클리 콘서트를 기본으로 진행하며 이에 더하여 작곡곡, 미디, 레코딩, 프로듀싱 등 뮤직 프로덕션 전반을 집중적으로 교육한다. 단순한 연주자, 보컬리스트를 넘어서 본인 앨범제작(기획, 연출, 제작(작곡곡, 연주), 유통)에 필요한 모든 과정을 실습하며 경험할 수 있다.

[뮤직테크놀로지&프로덕션]의 <작곡/EMP> 전공은 K-Pop 작곡곡, 컴퓨터 음악, 일렉트로닉 뮤직 프로덕션, 광고, 게임, 드라마, 영화 등 영상음악 제작에 필요한 오케스트레이션, 사운드 디자인, 믹싱&마스터링, 프로듀싱까지 음악제작에 필요한 모든 테크닉을 집중적으로 제공하며 본인의 디지털 싱글 프로모션을 위한 뮤직비디오 영상 기획/제작 및 온라인 스트리밍 콘서트 기획/제작 수업이 진행되고 있다.

<레코딩&사운드 디자인> 전공은 녹음, 편집, 믹싱, 마스터링, 사운드 디자인, 폴리녹음, 동시녹음, 무대음향, 실내음향학 등 첨단 뮤직테크놀로지와 프로덕션 기법을 집중적으로 제공하여 학생 스스로 교내외 공연에 음향 설치 및 운영, 디지털 음원 녹음, 믹싱 등을 모두 완수하며, 관련분야 최상위 취업률로 Top 클래스임을 자랑한다.

### 연극트랙 아

[theatre.hoseo.ac.kr](http://theatre.hoseo.ac.kr) ☎ 041-540-5550

삶에 대한 통찰력과 타인에 대한 배려를 가지고 인간의 삶을 예술적으로 표현하는 역량 있는 공연예술인 양성이 최우선적 교육 목표다. 학문적 기반과 다양한 현장 경험을 겸비한 연기, 연출, 이론, 스태프 분야의 우수한 교수진을 갖추고 있으며, 연극트랙 전용 강의동에는 연극트랙 전용 소극장, 첨단 조명 및 음향 장비, 3개의 연습실, 의상실, 분장실, 소품실, 기자재실, 야외무대 등 양질의 교육환경이 마련되어 있다. 교수와 학생, 동료와 선후배 간의 수평적인 관계형성으로 학과 만족도가 매우 높다.

아 아산캠퍼스 친 천안캠퍼스

# 미래융합대학

College of Future Convergence

4차 산업혁명시대의 산업기술을 선도하는 전문가와 융복합 사고와 창의적인 아이디어로 미래를 선도하는 인재 양성

## 안전공학과 친

☎ 041-560-8531

안전공학과는 산업안전보건법과 화학물질관리법에서 요구하는 법정교육 지정 전문기관으로서 안전교육을 진행할 수 있는 국내 유일의 학과다. '안전공학과' 외 '안전소방학부', '환경공학과' 그리고 대학원 과정으로 '안전환경기술융합학과', '안전행정공학과', '수소에너지 안전학과'를 보유하고 명실공히 국내 안전 분야에서의 지적·인적 관계 인프라를 보유하고 있다. 전국적으로 20개 내외의 회소가치가 높은 학과로서 높은 학과 취업률을 유지 중이며, 안전 분야는 현재 은퇴 후에도 전문가로서 많은 활동을 하고 있어 100세 시대를 위한 직업군으로 인식되고 있다. 졸업 후 중앙정부와 지자체 안전 관련 공무원 및 국영, 민간 연구소와 민간 기업의 안전보건 관리자로 진출할 수 있다.

## 기계ICT공학과 친

☎ 041-560-8533

기계ICT공학과는 4차 산업혁명에 대응하여 기계, 정보통신, 반도체, IT를 기반으로 미래 기술형 융복합 인재를 양성하고 있다. 특히 4차 산업혁명과 융합 기술의 시대에 자기혁신을 통해 다각적 사고(Deep Thinking), 기술 트렌디(Tech Savvy), 융합(Collaboration) 능력을 배양하고 현장감과 실용성을 겸비한 기업친화형 융합기술 교육을 제공한다. 충청 지역의 전자반도체, 철강자동차, 석유화학, 의료생명 산업이 새로운 4차 산업과 접목될 경우, 스마트팩토리를 주축으로 다양한 응용 분야가 발생하고 이는 창업수요로 연결되는 善순환생태계의 토대가 될 것으로 기대된다.

## 사회복지상담학과 친

☎ 041-560-8532

사회복지상담학과는 저출산, 고령화 사회의 다양한 개인 및 사회적 위험에 전문적인 개입을 실천할 수 있는 창의적인 사회복지사 전문 인력을 양성하고 있다. 사회복지사 관련 유망 국가자격증인 사회복지사 1급 및 청소년 상담사 3급 자격증을 취득하기 위한 두 가지 코스의 전문 융합형 교육과정을 운영하고 있다. 이를 통해 미래 신규 일자리 및 취창업 수요가 가장 높은 사회복지·상담 분야에 적합한 실무 전문가의 길을 제시하고 있다.

친 천안캠퍼스

# 1. 전형요약 및 주요 변경사항



## 1 전형요약

모집시기	전형명	모집인원	실질 반영비율(%)	수능최저 적용여부	
수시 (정원내)	학생부교과 (학생부전형)	1,013	학생부 100	X	
	학생부교과 (지역학생전형)	319			
	학생부교과 (고른기회전형)	70			
	학생부종합 (호서인재전형)	676			
	학생부종합 (AI-SW인재전형)	10			
	학생부종합 (성인학습자전형)	15			
	실기/실적 (실기전형)	실기 80 + 학생부 20 [시각디자인학과, 산업디자인학과, 실내디자인학과, 애니메이션학과, 사회체육학과, 골프산업학과, 문화영상학부]			156
					60
					실기 90 + 학생부 10 [연극트랙, 실용음악트랙]
실기/실적 (체육특기자전형)	9	입상실적 90 + 교과성적 5, 출결 5 [사회체육학과, 골프산업학과]			
수시 (정원외)	학생부교과 (특성화고교졸업자전형)	40	학생부 100	X	
	학생부교과 (기초생활수급자 및 차상위계층전형)	48			
	학생부교과 (농어촌학생전형)	70			
	학생부교과 (서해5도전형)	15			
	학생부종합 (재직자전형)	75			
	재외국민전형	10			면접 100

※ 지원자격은 세부 전형 안내 참조

## 2 주요 변경사항

구분	2021학년도	2022학년도
전형 변경	학생부종합 (사회기여자 및 고른기회전형) 학생부종합 (특성화고교졸업자전형)	학생부교과 (고른기회전형) 학생부교과 (특성화고교졸업자전형)
전형 폐지	학생부교과 (면접전형) 시행	학생부교과 (면접전형) 폐지
자기소개서 폐지	자기소개서 일부 폐지	자기소개서 전면 폐지
학과 명칭 변경	중국지역학과	중국학과
	건강기능식품학과	식품공학과
	로봇자동화공학과	로봇공학과
	전자 및 디스플레이공학과	전자융합공학과
	공연예술학부(실용음악트랙, 피아노트랙)	공연예술학부(실용음악트랙)

※ 상기 공연예술학부의 학과 명칭 등의 변경사항은 현재 대교협 심의 신청 중



## II. 전형별 모집인원



전형별 복수지원 가능

대학	모집단위	모집인원	수시(정원내)								수시(정원외)									
			학생부교과			학생부종합			실기		소계	학생부교과				학생부종합	재외국민			
			학생부	지역학생	고른기회	호서인재	AI·SW	성인학습자	실기	체육특기자		기초생활자	농어촌학생	서해5도	특성화고졸			재직자		
인문사회대학	기독교학과	15	5			8					13									
	한국언어문화학과	36	15	4		9					28									
	영어영문학과◆	60	24	8	2	13					47									
	중국학과	47	19	5		14					38									
	법경찰행정학과	115	46	15	5	27					93	2	3							
	산업심리학과◆	55	20	7	2	15					44			◎						
	사회복지학부	사회복지학트랙 노인복지학트랙	80	33	10	3	20				66									◎
	청소년문화·상담학과◆	35	15	5		9					29									
	미디어커뮤니케이션학과	30	13	4		7					24									
	유아교육과◆■	40	6	9	2	15					32	1	2							
	항공서비스학과	52				47					47									
	경영대학	글로벌통상학과	90	38	11	3	23					75								
경영학부		경영학트랙 세무회계학트랙	144	60	18	5	36				119	5	7	◎	5					
디지털기술경영학과		70	30	9	2	16					57									
생명보건대학	식품공학과	43	18	6		11					35									
	제약공학과	45	19	6	2	11					38									
	화장품생명공학부	화장품과학트랙 생명공학트랙	88	37	12	2	22				73	4	6		4					
	식품영양학과◆	40	17	5		10					32			◎					◎	
	물리치료학과	40	17	6	2	8					33	2	2							
	임상병리학과	40	17	6	2	8					33	2	2							
	간호학과◆	50	15	8	2	14					39	2	2							
공과대학	전기공학과	75	31	10	2	17					60									
	시스템제어공학과	50	21	7		13					41									
	안전소방학부	안전보건학트랙 소방방재학트랙	120	50	14	5	31				100			◎	4					
	총계		2,884	1,013	319	70	676	10	15	216	9	2,328	48	70	15	40	75	10		

대학	모집단위	모집인원	수시(정원내)								수시(정원외)								
			학생부교과			학생부종합			실기		소계	학생부교과				학생부종합	재외국민		
			학생부	지역학생	고른기회	호서인재	AI·SW	성인학습자	실기	체육특기자		기초생활자	농어촌학생	서해5도	특성화고졸			재직자	
공과대학	화학공학과	53	22	8	2	12					44	2	2						
	건축토목공학부	건축공학트랙 토목공학트랙	80	34	10	3	19				66	3	4						
	환경공학과	40	17	6		10					33								
	건축학과	44	19	6		11					36	1	2						
	기계자동차공학부	기계공학트랙 자동차공학트랙	109	46	13	5	26				90	2	2	◎					
	정보통신공학부	정보통신공학트랙 해양IT공학트랙	75	31	10	2	20				63	1	1						
	전자재료공학과	25	10	3		7					20								
AI융합대학	신소재공학과	40	17	6		10					33	3	5						
	자동차ICT공학과	40	17	6		10					33								
	로봇공학과	40	17	6		10					33								
	빅데이터학과	90	40	9	3	22					74								
	컴퓨터공학부	사물인터넷트랙 인공지능트랙 정보보호학트랙	137	48	18	5	32	10			113	5	8	◎					◎
	게임소프트웨어학과	60	26	9	2	13					50								
	전자융합공학부	전자공학트랙 디스플레이공학트랙	140	60	17	5	35				117	2	4						
예체능대학	사회체육학과	42									26	7	33						
	골프산업학과	22									10	2	12						
	시각디자인학과◆	45									30		30						
	산업디자인학과	40									25		25						
	실내디자인학과	40									25		25						
	애니메이션학과	45									28		28						
	문화영상학부	영상미디어트랙 문화콘텐츠기획트랙	80	25			25				62								
공연예술학부	실용음악트랙	52									40		40						
	연극트랙◆	25									20		20						
미래융합대학	안전공학과	6									6								30
	기계ICT공학과	4									4								20
	사회복지상담학과	5									5								25
총계			2,884	1,013	319	70	676	10	15	216	9	2,328	48	70	15	40	75	10	

- ▶ ■표는 사범계열이며, ◆표는 교사자격증을 취득할 수 있는 교직 과정이 설치되어 있는 학과
- ▶ 건축학과는 건축설계 전문인력(건축사)의 양성을 목표로 하여 건축학교육인증원으로부터 인증을 취득
- ▶ 간호학과는 현장/실무형 간호전문인력(간호사)의 양성을 목표로 하여 한국간호교육평가원으로부터 간호교육인증 취득
- ▶ 공학교육인증제 참여학과(트랙) : 전기공학과, 화학공학과, 건축토목공학부(건축공학트랙), 환경공학과, 기계자동차공학부(기계공학트랙/자동차공학트랙)
- ▶ 수시 미충원 최종 인원은 정시 모집으로 이월하여 선발할 수 있음

### III. 모집단위(입학정원)



#### 1 모집단위 및 입학정원

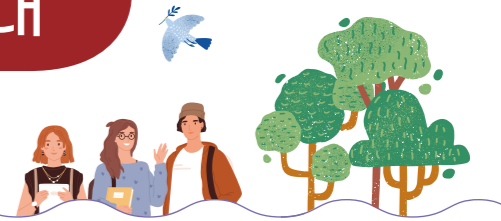
2881명

단과 대학	모집단위 (학과/부)	입학 정원	캠퍼스 구분	
인문 사회 대학	기독교학과	15	천안	
	한국언어문화학과	36		
	영어영문학과	60		
	중국학과	46		
	법경찰행정학과	115		
	산업심리학과	55		
	사회복지학부	사회복지학트랙 노인복지학트랙		80
	청소년문화·상담학과	35		
	미디어커뮤니케이션학과	30		
	유아교육과	40		
경영 대학	항공서비스학과	52	아산	
	글로벌통상학과	90	천안	
	경영학부	경영학트랙 세무회계학트랙		144
디지털기술경영학과	70			
생명 보건 대학	식품공학과	43	아산	
	제약공학과	45		
	화장품생명공학부	화장품과학트랙 생명공학트랙		88
	식품영양학과	40		
	물리치료학과	40		
	임상병리학과	40		
	간호학과	50		
	동물보건복지학과	45		
공과 대학	전기공학과	74	천안	
	시스템제어공학과	50		
	안전소방학부	안전보건학트랙 소방방재학트랙		120
	화학공학과	53		
	건축토목공학부	건축공학트랙 토목공학트랙		80
	환경공학과	40		

※ 공연예술학부 실용음악트랙은 현재 학과명 변경 절차중  
 ※ 입학안내 : 아산캠퍼스 입학처 Tel. 041-540-5077

단과 대학	모집단위 (학과/부)	입학 정원	캠퍼스 구분	
공과 대학	건축학과	44	아산	
	기계자동차공학부	기계공학트랙 자동차공학트랙		109
	정보통신공학부	정보통신공학트랙 해양IT공학트랙		75
	전자재료공학과	25		
	자동차ICT공학과	40		
	신소재공학과	40		
AI 융합 대학	로봇공학과	40	당진	
	빅데이터시학과	90		
	컴퓨터공학부	사물인터넷트랙 인공지능트랙 정보보호학트랙		137
	게임소프트웨어학과	60		
예체능 대학	전자융합공학부	전자공학트랙 디스플레이공학트랙	140	
	사회체육학과	42	아산	
	골프산업학과	22		
	시각디자인학과	45		
	산업디자인학과	40		
	실내디자인학과	40		
	애니메이션학과	45		
	문화영상학부	영상미디어트랙 문화콘텐츠기획트랙		80
	공연예술학부	실용음악트랙 연극트랙		51
	미래 융합 대학	안전공학과		6
기계ICT공학과		4		
사회복지상담학과		5		
총 입학정원		2,881		

### IV. 원서접수 및 전형일정 안내



#### 1 전형일정

전형별 복수지원 가능

구분	일정	장소	비고
원서접수	2021.09.10.(금) 09:00 ~ 09.14.(화) 18:00	ipsi.hoseo.ac.kr www.jinhakapply.com www.uwayapply.com	인터넷 접수
서류 제출 (해당자)	2021.09.16.(목) 우체국 접수분까지	아산캠퍼스 입학처	※ 제출서류는 해당 전형 참고 ※ 기한내 미제출 시 불합격 처리
1단계 합격자 발표	학생부종합	2021.10.26.(화) 16:00	본교 입시홈페이지 게시 (ipsi.hoseo.ac.kr)
면접 고사	학생부종합(호서인재전형) 학생부종합(AI·SW전형) 학생부종합(재직자전형) 학생부종합(성인학습자전형) 재외국민전형	2021.11.04.(목) ~ 05.(금) ※ 미래융합대 11.6(토)	본교 입시홈페이지 게시 (ipsi.hoseo.ac.kr) ※ 면접 일정 공지 2021.10.26.(화) 16:00
실기 고사	실용음악트랙	2021.10.02.(토)	천안캠퍼스
	연극트랙 사회체육학과 골프산업학과 문화영상학부	2021.10.02.(토)	아산캠퍼스
	애니메이션학과 시각디자인학과 산업디자인학과 실내디자인학과	2021.10.09.(토)	아산캠퍼스
합격자 발표	학생부교과(학생부전형) 학생부교과(지역학생전형) 학생부교과(고른기회전형) 학생부교과(기초생활자 및 차상위계층전형) 학생부교과(농어촌학생전형) 학생부교과(서해5도전형) 학생부교과(특성화고졸업자전형) 실기(실기전형) 실기(체육특기자전형)	2021.10.21.(목)	본교 입시홈페이지 게시 (ipsi.hoseo.ac.kr) 핸드폰 문자서비스 (SMS) ※ 입시홈페이지 확인 가능
등록확인 문서등록	2021.12.17.(금) ~ 12.20.(월) 18:00까지	본교 입시홈페이지	※ 온라인 문서등록 (등록예치금은 납부하지 않음)
총원합격자 발표	2021.12.20.(월) 20:00 이후 ~ 2021.12.27.(월) 21시	※ 총원합격자 홈페이지 발표는 20시까지임 20~21시는 개별 통보만 가능함	
총원 등록 마감	2021.12.28.(화) 16시	※ 문서등록기간은 개별고지	
본 등록	2022.02.09.(수) ~ 11.(금)	기업은행 전국지점	※ 2022년 1월 말 등록금액 공지 ※ 합격자 발표 시 안내

※ 코로나19 사태에 따른 교육부 및 한국대학교육협의회 지침에 따라 일정 변경 가능 (일정 변경시 본교 입시홈페이지 공지)

# V. 세부 전형별 안내



## 01. 학생부교과(학생부전형)

### 1 모집단위 및 모집인원

단과 대학	모집단위 (학과/부)	모집 인원	캠퍼스 구분	단과 대학	모집단위 (학과/부)	모집 인원	캠퍼스 구분	
인문 사회 대학	기독교학과	5	천안	공과 대학	전기공학과	31	아산	
	한국언어문화학과	15			시스템 제어공학과	21		
	영어영문학과◆	24			안전소방학부 안전보건학트랙 소방방재학트랙	50		
	중국학과	19			화학공학과	22		
	법경찰행정학과	46			건축토목공학부 건축공학트랙 토목공학트랙	34		
	산업심리학과◆	20			환경공학과	17		
	사회복지학부 사회복지학트랙 노인복지학트랙	33			건축학과	19		
	청소년문화·상담학과◆	15			기계자동차공학부 기계공학트랙 자동차공학트랙	46		
	미디어커뮤니케이션학과	13			정보통신공학부 정보통신공학트랙 해양IT공학트랙	31		
	유아교육과◆	6			전자재료공학과	10		
경영 대학	글로벌통상학과	38	천안	신소재공학과	17	당진		
	경영학부 경영학트랙 세무회계학트랙	60		자동차ICT공학과	17			
	디지털기술경영학과	30		로봇공학과	17			
생명 보건 대학	식품공학과	18	아산	AI 융합 대학	빅데이터시학과	40	아산	
	제약공학과	19			컴퓨터공학부 사물인터넷트랙 인공지능트랙 정보보호학트랙	48		
	화장품생명공학부 화장품과학트랙 생명공학트랙	37			게임소프트웨어학과	26		
	식품영양학과◆	17			전자융합공학부 전자공학트랙 디스플레이공학트랙	60		
	물리치료학과	17			예체능 대학	문화영상학부 영상미디어트랙 문화콘텐츠기획트랙		25
	임상병리학과	17				합계		1,013
	간호학과◆	15						
	동물보건복지학과	18						

▶ ■표는 사범계열이며, ◆표는 교사자격증을 취득할 수 있는 교직과정이 설치되어 있는 학과

### 2 지원자격

국내 고등학교를 졸업(예정)한 사람 또는 법령에 의한 동등 학력 이상자

### 3 전형방법



구분	학생부	수능최저학력기준
반영비율[실질반영비율](%)	100[100]	없음
최고/최저	1,000/500	

### 4 제출서류

제출대상	제출서류	서류 제출기한
학교생활기록부 전산자료 활용 미동의자, 2013년 2월 졸업자 또는 그 이전 졸업자	학교생활기록부 사본 1부	2021.09.16.(목) 우체국 접수 소인분까지
검정고시 출신 지원자	검정고시 대입전형자료 온라인 제공 동의자 2021년 2회차 및 검정고시 대입전형자료 온라인 제공 미동의자	
	제출서류 없음 (온라인 제출 완료시) 검정고시 성적증명서 1부	

※ 동점자 처리기준  
동점자는 ㉠ 학생부 교과성적 평균석차등급(소수점 둘째자리) ㉡ 출결 일수 ㉢ 인문사회 및 예체능계열(국어과목평균), 자연공과계열(수학과목평균) 순으로 선발한다.



# 1 모집단위 및 모집인원

## 02. 학생부교과(지역학생전형)

단과 대학	모집단위 (학과/부)	모집 인원	캠퍼스 구분	단과 대학	모집단위 (학과/부)	모집 인원	캠퍼스 구분
인문 사회 대학	한국어문문화학과	4	천안	공과 대학	전기공학과	10	아산
	영어영문학과◆	8			시스템 제어공학과	7	
	중국학과	5			안전소방학부	14	
	법경찰행정학과	15			안전보건학트랙 소방방재학트랙		
	산업심리학과◆	7			화학공학과	8	
	사회복지학부	10			건축토목공학부	10	
	사회복지학트랙 노인복지학트랙				건축공학트랙 토목공학트랙		
	청소년문화·상담학과◆	5			환경공학과	6	
	미디어커뮤니케이션학과	4			건축학과	6	
	유아교육과◆	9			기계자동차 공 학 부	13	
		기계공학트랙 자동차공학트랙					
경영 대학	글로벌통상학과	11	천안	정보통신공학부	10	당진	
	경영학부	18		정보통신공학트랙 해양IT공학트랙			
	경영학트랙 세무회계학트랙			전자재료공학과	3		
	디지털기술경영학과	9		신소재공학과	6		
생명 보건 대학	식품공학과	6	아산	자동차ICT공학과	6	아산	
	제약공학과	6		로봇공학과	6		
	화장품생명공학부	12		빅데이터시학과	9		
	화장품과학트랙 생명공학트랙			컴퓨터공학부	18		
	식품영양학과◆	5		사물인터넷트랙 인공지능트랙 정보보호학트랙			
	물리치료학과	6		게임소프트웨어학과	9		
	임상병리학과	6		전자융합공학부	17		
	간호학과◆	8		전자공학트랙 디스플레이공학트랙			
	동물보건복지학과	7					
<b>합계</b>		<b>319</b>					

▶ ■표는 사범계열이며, ◆표는 교사자격증을 취득할 수 있는 교직과정이 설치되어 있는 학과

## 2 지원자격

가. 충청권(충남, 충북, 대전, 세종)소재 고등학교 졸업(예정)자로서  
나. 해당지역 고등학교의 전 교육과정을 이수한 자

## 3 전형방법



구분	학생부	수능최저학력기준
반영비율[실질반영비율](%)	100[100]	미반영
최고/최저	1,000/500	

## 4 제출서류

제출대상	제출서류	서류 제출기한
학교생활기록부 전산자료 활용 미동의자, 2013년 2월 졸업자 또는 그 이전 졸업자	학교생활기록부 사본 1부	2021.09.16.(목) 우체국 접수 소인분까지

※ 동점자 처리기준  
동점자는 ㉠ 학생부 교과성적 평균석차등급(소수점 둘째자리) ㉡ 출결 일수  
㉢ 인문사회 및 예체능계열(국어과목평균), 자연공과계열(수학과목평균) 순으로 선발한다.



### 03\_학생부교과(고른기회전형)

#### 1 모집단위 및 모집인원

단과 대학	모집단위 (학과/부)	모집 인원	캠퍼스 구분	단과 대학	모집단위 (학과/부)	모집 인원	캠퍼스 구분		
인문 사회 대학	영어영문학과 ◆	2	천안	공과 대학	전기공학과	2	아산		
	법경찰행정학과	5			안전소방학부	안전보건학트랙 소방방재학트랙		5	
	산업심리학과 ◆	2			화학공학과	2			
	사회복지학부	사회복지학트랙 노인복지학트랙			3	건축토목공학부		건축공학트랙 토목공학트랙	3
	유아교육과 ■ ◆	2			기계자동차공학부	기계공학트랙 자동차공학트랙		5	
경영 대학	글로벌통상학과	3	아산	AI 융합 대학	정보통신공학부	정보통신공학트랙 해양IT공학트랙	2		
	경영학부	경영학트랙 세무회계학트랙			5	빅데이터학과	3		
	디지털기술경영학과	2			컴퓨터공학부	사물인터넷트랙 인공지능트랙 정보보호학트랙	5		
생명 보건 대학	제약공학과	2	아산	게임소프트웨어학과	2				
	화장품생명공학부	화장품과학트랙 생명공학트랙		2	전자융합공학부	전자공학트랙 디스플레이공학트랙	5		
	물리치료학과	2		<b>합계</b>		<b>70</b>			
	임상병리학과	2							
	간호학과 ◆	2							
	동물보건복지학과	2							

▶ ■표는 사범계열이며, ◆표는 교사자격증을 취득할 수 있는 교직과정이 설치되어 있는 학과

#### 2 지원자격

고등학교 졸업(예정)자 또는 법령에 의하여 고등학교 졸업자와 동등 이상의 학력인 인정된 자로서 아래 유형별 「대학입학전형기본사항」에서 규정하는 고른 기회 특별 전형 대상자

- 가. 국가보훈대상자 : 국가보훈기본법 제3조 제2호에 따른 국가보훈대상자로서 국가보훈관계 법령에 따른 교육지원 대상자로 보훈처장이 발급하는 [대학입학 특별 전형 대상자 증명서] 발급 대상자
- 나. 장애인 등 대상자
  - 1) 「장애인복지법」에 의한 등록 장애인
  - 2) 「국가유공자 등 예우 및 지원에 관한 법률」, 「특수임무유공자 등 예우 및 단체설립에 관한 법률」, 「보훈보상대상자 지원에 관한 법률」에 의한 상이 및 장애등급자
- 다. 농어촌학생 : 학생부교과(농어촌학생전형) 지원자격과 동일
- 라. 서해5도학생 : 학생부교과(서해5도전형) 지원자격과 동일
- 마. 기초생활수급자, 차상위계층, 한부모가족 지원대상자 : 학생부교과(기초생활수급자 및 차상위계층전형) 지원자격과 동일
- 바. 만학도(만30세이상) : 학생부종합(성인학습자전형) 지원자격과 동일
- 사. 특성화고교졸업자 : 학생부교과(특성화고교졸업자전형) 지원자격과 동일
- 아. 특성화고 등을 졸업한 재직자 : 학생부종합(재직자전형) 지원자격과 동일

#### 3 전형방법



구분	학생부	수능최저학력기준
반영비율[실질반영비율](%)	100[100]	미반영
최고/최저	1,000/500	

#### 4 제출서류

	제출대상	제출서류	서류 제출기한
공통 서류	학교생활기록부 전산자료 활용 미동의자	- 학교생활기록부 사본 1부	2021.09.16.(목) 우체국 접수 소인분까지
	2013년 2월 이전 졸업자	- 제출서류 없음 (온라인 제출 완료시)	
	검정고시 출신 지원자	검정고시 대입전형자료 온라인 제공 동의자 - 제출서류 없음 (온라인 제출 완료시)	
	2021년 2회차 및 검정고시 대입전형자료 온라인 제공 미동의자	- 검정고시 성적증명서 1부	
	국가보훈대상자	- 대학입학 특별전형 대상자 증명서 1부 [국가보훈(지)청 발급]	
	장애인	- 장애인 증명서 1부 (상이등급자는 국가유공자 확인원 1부)	
	농어촌학생, 서해5도학생, 기초생활수급자 등, 만학도(만30세이상), 특성화고교졸업자, 특성화고 등을 졸업한 재직자	- 각 해당 별도전형의 제출 서류와 동일 ※ 해당 전형의 제출서류 반드시 확인하여 제출	

※ 모든 제출서류는 원서접수일 기준 1개월 이내 발급된 서류에 한하여 인정 (단, 기초생활수급자 등의 관련 서류는 원서접수일 기준 7월 이내 발급된 서류에 한하여 인정)

※ 동점자 처리기준  
동점자는 ㉠ 학생부 교과성적 평균석차등급(소수점 둘째자리) ㉡ 출결 일수 ㉢ 인문사회 및 예체능계열(국어과목평균), 자연공과계열(수학과목평균) 순으로 선발한다.





## 04\_학생부종합(호서인재전형)

### 1 모집단위 및 모집인원

단과 대학	모집단위 (학과/부)	모집 인원	캠퍼스 구분	단과 대학	모집단위 (학과/부)	모집 인원	캠퍼스 구분		
인문 사회 대학	기독교학과	8	천안	공과 대학	전기공학과	17	아산		
	한국언어문화학과	9			시스템제어공학과	13			
	영어영문학과◆	13			안전소방학부 안전보건학트랙 소방방재학트랙	31			
	중국학과	14			화학공학과	12			
	법경찰행정학과	27			건축토목공학부 건축공학트랙 토목공학트랙	19			
	산업심리학과◆	15			환경공학과	10			
	사회복지학부 사회복지학트랙 노인복지학트랙	20			건축학과	11			
	청소년문화·상담학과◆	9			기계자동차 공학부 기계공학트랙 자동차공학트랙	26			
	미디어커뮤니케이션학과	7			정보통신공학부 정보통신공학트랙 해양IT공학트랙	20			
	유아교육과◆	15			전자재료공학과	7			
경영 대학	항공서비스학과	47	당진	신소재공학과	10	아산			
	글로벌통상학과	23		자동차ICT공학과	10				
	경영학부 경영학트랙 세무회계학트랙	36		로봇공학과	10				
생명 보건 대학	디지털기술경영학과	16	아산	AI 융합 대학	빅데이터시학과	22	아산		
	식품공학과	11			컴퓨터공학부 사물인터넷트랙 인공지능트랙 정보보호학트랙	32			
	제약공학과	11			게임소프트웨어학과	13			
	화장품생명공학부 화장품과학트랙 생명공학트랙	22			전자융합공학부 전자공학트랙 디스플레이공학트랙	35			
	식품영양학과◆	10			예체능 대학	문화영상학부 영상미디어트랙 문화콘텐츠기획트랙		25	
	물리치료학과	8				문화영상학부		25	
	임상병리학과	8				문화영상학부		25	
	간호학과◆	14				문화영상학부		25	
	동물보건복지학과	10			<b>합계</b>	<b>676</b>			

▶ ■표는 사범계열이며, ◆표는 교사자격증을 취득할 수 있는 교직과정이 설치되어 있는 학과

### 2 지원자격

고등학교를 졸업(예정)한 사람이나 법령에 따라 이와 같은 수준 이상의 학력이 있다고 인정된 자

### 3 전형방법



구분	1단계(5배수 이내 선발)	2단계		수능최저 학력기준
	서류(학생부)	1단계 서류	면접고사	
반영비율[실질반영비율](%)	100[100]	70[70]	30[30]	미반영
최고/최저	1,000/500	700/350	300/150	

※ VI-2. 학생부종합전형 안내 참조

※ 항공서비스학과는 1단계 15배수 이내 선발

### 4 전형일정

구분	1단계 합격자조회 및 면접일정 공지일	면접일
학생부종합(호서인재전형)	2021.10.26.(화) 16:00	2021.11.04.(목) ~ 05.(금)

### 5 제출서류

제출대상	제출서류	서류 제출기한
학교생활기록부 전산자료 활용 미동의자, 2013년 2월 졸업자 또는 그 이전 졸업자	학교생활기록부 사본 1부	2021.09.16.(목) 우체국 접수 소인분까지
검정고시 출신 지원자	검정고시 대입전형자료 온라인 제공 동의자 2021년 2회차 및 검정고시 대입전형자료 온라인 제공 미동의자	

※ 학교생활기록부 미보유자의 경우 서류평가를 위한 추가제출서류를 요구할 수 있음

※ 동점자 처리기준

- 1단계 : 동점자는 전원 선발한다.

- 2단계 : 동점자 순위산정은 ㉠ 서류평가점수 ㉡ 면접고사성적 ㉢ 학생부 교과성적 평균석차등급(소수점 둘째자리)

㉣ 출석일수 순으로 선발한다.

## 05\_학생부종합(AI-SW인재전형)

### 1 모집단위 및 모집인원

단과대학	모집단위(학과/부)	모집인원	캠퍼스구분
AI융합대학	컴퓨터공학부 사물인터넷트랙 인공지능트랙 정보보호트랙	10	아산
합계		10	

고등학교를 졸업(예정)한 사람이나 법령에 따라 이와 같은 수준 이상의 학력이 있다고 인정된 자

### 2 지원자격

### 3 전형방법



구분	1단계(5배수 이내 선발)	2단계		수능최저 학력기준
	서류(학생부)	1단계 서류	면접고사	
반영비율[실질반영비율](%)	100[100]	70[70]	30[30]	미반영
최고/최저	1,000/500	700/350	300/150	

※ VI-2. 학생부종합전형 안내 참조

### 4 전형일정

구분	1단계 합격자조회 및 면접일정 공지일	면접일
학생부종합(AI-SW인재전형)	2021.10.26.(화) 16:00	2021.11.04.(목)~05.(금)

### 5 제출서류

제출대상	제출서류	서류 제출기한	
학교생활기록부 전산자료 활용 미동의자, 2013년 2월 졸업자 또는 그 이전 졸업자	학교생활기록부 사본 1부	2021.09.16.(목) 우체국 접수 소인분까지	
검정고시 출신 지원자	검정고시 대입전형자료 온라인 제공 동의자		제출서류 없음 (온라인 제출 완료시)
	2021년 2회차 및 검정고시 대입전형자료 온라인 제공 미동의자		검정고시 성적증명서 1부

※ 학교생활기록부 미보유자의 경우 서류평가를 위한 추가제출서류를 요구할 수 있음

※ 동점자 처리기준  
- 1단계 : 동점자는 전원 선발한다.  
- 2단계 : 동점자 순위산정은 ㉠ 서류평가점수 ㉡ 면접고사성적 ㉢ 학생부 교과성적 평균석차등급(소수점 둘째자리) ㉣ 출석일수 순으로 선발한다.

## 06\_학생부종합(성인학습자전형)

### 1 모집단위 및 모집인원

단과대학	모집단위(학과/부)	모집인원	캠퍼스구분
미래융합대학	안전공학과	6	천안
	기계ICT공학과	4	
	사회복지상담학과	5	
합계		15	

고등학교를 졸업(예정)한 사람이나 법령에 따라 이와 같은 수준 이상의 학력이 있다고 인정된 만30세 이상의 성인학습자

### 2 지원자격

### 3 전형방법



구분	1단계(5배수 이내 선발)	2단계		수능최저 학력기준
	서류(학생부)	1단계 서류	면접고사	
반영비율[실질반영비율](%)	100[100]	70[70]	30[30]	미반영
최고/최저	1,000/500	700/350	300/150	

※ VI-2. 학생부종합전형 안내 참조

### 4 전형일정

구분	1단계 합격자조회 및 면접일정 공지일	면접일
학생부종합(성인학습자전형)	2021.10.26.(화) 16:00	2021.11.06.(토)

### 5 제출서류

제출대상	제출서류	서류 제출기한	
학교생활기록부 전산자료 활용 미동의자, 2013년 2월 졸업자 또는 그 이전 졸업자	학교생활기록부 사본 1부	2021.09.16.(목) 우체국 접수 소인분까지	
검정고시 출신 지원자	검정고시 대입전형자료 온라인 제공 동의자		제출서류 없음 (온라인 제출 완료시)
	2021년 2회차 및 검정고시 대입전형자료 온라인 제공 미동의자		검정고시 성적증명서 1부

※ 학교생활기록부 미보유자의 경우 서류평가를 위한 추가제출서류를 요구할 수 있음

※ 동점자 처리기준  
- 1단계 : 동점자는 전원 선발한다.  
- 2단계 : 동점자 순위산정은 ㉠ 서류평가점수 ㉡ 면접고사성적 ㉢ 학생부 교과성적 평균석차등급(소수점 둘째자리) ㉣ 출석일수 순으로 선발한다.

## 07\_실기(실기전형)

### 1 모집단위 및 모집인원

단과대학	모집단위(학과/부)	모집인원	캠퍼스구분	
예체능 대학	사회체육학과	26	아산	
	골프산업학과	10		
	시각디자인학과◆	30		
	산업디자인학과	25		
	실내디자인학과	25		
	애니메이션학과	28		
	문화영상학부	영상미디어트랙 문화콘텐츠기획트랙	12	천안
	공연예술학부	실용음악트랙	40	
	연극트랙◆	20	아산	
합계		216		

▶ ◆표는 교사자격증을 취득할 수 있는 교직과정이 설치되어 있는 학과

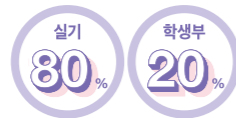
고등학교를 졸업(예정)한 사람이나 법령에 따라 이와 같은 수준 이상의 학력이 있다고 인정된 자

### 2 지원자격

### 3 전형방법

구분	학생부		실기고사		수능최저 학력기준
	반영비율 [실질비율](%)	최고/최저	반영비율 [실질비율](%)	최고/최저	
시각디자인학과, 산업디자인학과, 실내디자인학과, 애니메이션학과, 사회체육학과, 골프산업학과, 문화영상학부 (영상미디어트랙, 문화콘텐츠기획트랙)	20[20]	200/100	80[80]	800/400	미반영
공연예술학부(실용음악트랙, 연극트랙)	10[10]	100/50	90[90]	900/450	

시각디자인학과, 산업디자인학과,  
실내디자인학과, 애니메이션학과,  
사회체육학과, 골프산업학과,  
문화영상학부  
(영상미디어트랙, 문화콘텐츠기획트랙)



공연예술학부  
(실용음악트랙, 연극트랙)



### 4 전형일정

모집단위	실기 고사일	실기일정 공지일
공연예술학부(실용음악트랙, 연극트랙) 문화영상학부(영상미디어트랙, 문화콘텐츠기획트랙) 사회체육학과, 골프산업학과	2021.10.02.(토)	2021.09.28.(화) 16:00
애니메이션학과, 시각디자인학과, 산업디자인학과, 실내디자인학과	2021.10.09.(토)	

※ VI-3. 실기고사 안내 반드시 참조

### 5 제출서류

제출대상	제출서류	서류 제출기한
학교생활기록부 전산자료 활용 미동의자, 2013년 2월 졸업자 또는 그 이전 졸업자	학교생활기록부 사본 1부	2021.09.16.(목) 우체국 접수 소인분까지
검정고시 출신 지원자	검정고시 대입전형자료 온라인 제공 동의자	
	2021년 2회차 및 검정고시 대입전형자료 온라인 제공 미동의자	

※ 동점자 처리기준

동점자는 ㉠ 실기고사 성적 ㉡ 학생부 교과성적 평균석차등급(소수점 둘째자리) ㉢ 출결일수 순으로 선발한다.

## 08\_실기(체육특기자전형)

### 1 모집단위 및 모집인원

단과대학	모집단위(학과/부)	종목	모집인원	캠퍼스구분
예체능 대학	사회체육학과	태권도	3	아산
		에어로빅	1	
		수영	1	
		탁구(남)	2	
	골프산업학과	골프	2	
합계			9	

고등학교 졸업(예정)자 또는 법령에 의하여 고등학교 졸업자와 동등 이상의 학력이 있다고 인정된 자로서 아래 자격기준에 해당하는 자

### 2 지원자격

모집단위	종목	지원자격
사회체육학과	태권도	- 전국규모대회 8강 이내 (대한태권도협회 경기실적증명발급대회만 인정)
	에어로빅	- 전국규모대회 8강 이내 (대한체조협회 및 에어로빅체조연맹 경기실적증명발급대회만 인정)
	수영	- 전국규모대회 8강 이내 (대한수영연맹 경기실적증명발급대회만 인정)
	탁구(남)	- 전국규모대회 8강 이내 (대한탁구협회, 대한체육회, 전국중고탁구연맹 대회만 인정)
골프산업학과	골프	① 국가대표 및 상비군 ② 해외투어 시드권자 ③ K(L)PGA 자격증(정/준회원/티칭) 소지자 ④ 대한골프협회 및 산하골프연맹의 경기실적증명발급대회 3위 이상 수상자 - 전국규모대회 예선통과 3회 이상인 자 ⑤ 광역·시·도 대회 3위 이내 수상자 ⑥ 총장배 대회 입상자

※ 각 종목별로 협회에 등록된 선수에 한함

### 3 수상실적 인정

가. 수상실적은 심사년도를 기준으로 3개년도 이내의 것만 인정한다.

① 국제적 규모의 대회는 고등학교 졸업 후의 실적도 인정 또한 단체전 4강 이내는 최근 2년 이내 실적만 인정

② 현 국가대표 선수나, 고등학교 졸업 후 국가대표 선수를 역임한 자는 수상실적을 전국규모대회 1위로 인정  
나. 수상실적은 최고실적 1개와 추가 실적 2개까지 반영한다.

다. 입상시기에 따라 점수를 차등 적용한다.

#### 4 수상실적 점수 환산표

가. 사회체육학과

등급	점수	가산점	수상실적	
			개인	단체
1	360	45	국제대회 입상, 전국대회 1위	국제대회 입상
2	300	30	전국대회 2위	전국대회 1위
3	240	22.5	전국대회 3위	전국대회 2위
4	120	15	전국규모 대회 4강	전국대회 3위
5	0	5	전국규모 대회 8강 이내	전국규모 대회 8강 이내

※ 에어로빅의 경우 6인조, 12인조는 단체로 인정

※ 수상실적 기본점수는 450점

※ 태권도의 경우 종별선수권대회, 태권도원배 등 학년별로 출전하는 대회는 한 등급 낮추어 점수 환산  
또한 총장기는 경희대, 용인대, 오픈대회는 춘천, 경주대회만 인정

나. 골프산업학과

등급	점수	가산점	수상실적
1	330	60	국가대표, K(L)PGA 1부 시드권자, 해외(일본/유럽/미국/아시안)투어 시드권자
2	300	45	국가대표 상비군, 전국대회 1위
3	270	30	전국대회 2위, K(L)PGA 정회원
4	240	15	전국대회 3위, K(L)PGA 준회원
5	210	12	전국대회 4~6위, 단체1위
6	180	9	전국대회 7~10위, 단체2위
7	150	6	전국대회 예선통과 3회 이상, 단체3위, K(L)PGA 티칭 프로
8	75	3	광역시, 도 대회 1위
9	0	1.5	광역시, 도 대회 2위~3위, K(L)PGA PRO TEST 예선통과자

※ 전국대회는 대한골프협회에서 주관하는 대회를 말한다.

※ 수상실적 기본점수는 450점

#### 5 점수 환산방법

가. 각 수상 실적은 상기 표에 의거 점수 환산한다.

나. 환산표 작성 시 착오 또는 오기로 인하여 수정을 요할 시에는 두 줄을 긋고 정정한 후 날인하되 가급적 정정을 하지 않도록 기재 시 정확하고 신중을 기하여야 한다.

※ 본 요강에 명시되지 아니한 사항은 본교 입학전형관리위원회에서 결정하여 시행한다.

#### 6 전형방법

구분	수상실적	교과성적	출결성적	수능최저학력기준
반영비율[실질반영비율](%)	90[90]	5[5]	5[5]	미반영
최고/최저	900/450	50/25	50/25	

#### 7 제출서류

제출대상	제출서류	서류 제출기한
지원자 공통	수상실적증명서(해당기관장 발행) 또는 기타 증빙자료(해당자) 각 1부 ※ 대한체육회 산하연맹 및 단체에서 발급한 증명서만 인정함(발급자의 서명을 날인하고, 하단에 발급기관의 주소 및 전화번호를 기재한 후 제출)	2021.09.16.(목) 우체국 접수 소인분까지
학교생활기록부 전산자료 활용 미동의자, 2013년 2월 졸업자 또는 그 이전 졸업자	학교생활기록부 사본 1부	
검정고시 출신 지원자	검정고시 대입전형자료 온라인 제공 동의자 제출서류 없음 (온라인 제출 완료시)  2021년 2회차 및 검정고시 대입전형자료 온라인 제공 미동의자 검정고시 성적증명서 1부	
외국고등학교 출신자	- 외국고등학교 졸업(예정)증명서 1부 - 외국고등학교 성적증명서 1부	

※ 모든 제출서류는 원서접수일 기준 1개월 이내 발급된 서류에 한하여 인정함

※ 최종합격자는 입학 후 사후검증(수상실적증명서 발급기관을 통한 수상실적 사실확인)시 이상이 있는 경우 입학(합격)을 취소함

※ 동점자 처리기준

동점자는 ㉠ 수상실적 점수 ㉡ 학생부 교과성적 평균석차등급 소수점 둘째자리 ㉢ 출결일수 순으로 선발한다.



## 09\_학생부교과(기초생활수급자 및 차상위계층전형)

### 1 모집단위 및 모집인원

단과 대학	모집단위 (학과/부)	모집 인원	캠퍼스 구분	단과 대학	모집단위 (학과/부)	모집 인원	캠퍼스 구분
인문 사회 대학	기독교학과	2	천안	공과 대학	전기공학과	4	아산
	한국언어문화학과						
	영어영문학과◆						
	중국학과						
	법경찰행정학과	2					
	산업심리학과◆						
	사회복지학부	4			사회복지학트랙 노인복지학트랙		
	청소년문화·상담학과◆						
	미디어커뮤니케이션학과	1					
유아교육과◆							
경영 대학	글로벌통상학과	5	아산	AI 융합 대학	정보통신공학부	1	아산
	경영학부				경영학트랙 세무회계학트랙		
	디지털기술경영학과						
생명 보건 대학	식품공학과	4	아산	AI 융합 대학	전자재료공학과	3	아산
	제약공학과						
	화장품생명공학부				화장품과학트랙 생명공학트랙		
	식품영양학과◆						
	물리치료학과	2					
	임상병리학과	2					
	간호학과◆	2					
	동물보건복지학과	1					
	<b>합계</b>					<b>48</b>	

※ 모집단위별 입학정원의 20% 이내에서 성적순으로 우선 선발함

▶ ■표는 사범계열이며, ◆표는 교사자격증을 취득할 수 있는 교직과정이 설치되어 있는 학과

### 2 지원자격

고등학교 졸업(예정)자 또는 법령에 의하여 고등학교 졸업자와 동등 이상의 학력이 인정된 자로서 아래의 요건 중 하나에 해당하는 자

- ① 「국민기초생활보장법」 제2조 제1호(수급권자), 제2호(수급자) 및 같은 조 제10호(차상위 계층)에 의한 대상자.
- ② 차상위 건강보험본인부담금 경감, 차상위 장애수당, 차상위 장애인연금부가급여, 차상위 자활근로자, 한부모가족지원, 우선돌봄 차상위 가구 중 하나 이상의 급여를 받고 있는 가구의 학생

### 3 전형방법



### 4 제출서류

구분	학생부	수능최저학력기준
반영비율[실질반영비율](%)	100[100]	미반영
최고/최저	1,000/500	

제출대상	제출서류	서류 제출기한	
지원자 공통	- 가족관계증명서 1부 - 주민등록등본 각 1부	2021.09.16.(목) 우체국 접수 소인분까지	
기초생활수급자	- 국민기초생활보장 수급자 증명서 1부		
차상위복지급여 수급 가구의 학생	장애수당 대상자		- 차상위 장애수당 수급자 확인서
	장애인연금 대상자		- 장애인연금 차상위부가급여 확인서
	자활근로자		- 차상위 자활근로자 확인서
	한부모가족		- 한부모가족 증명서
차상위 본인부담 경감 대상자	- 차상위 본인부담경감 대상자 확인서 1부		
우선돌봄 차상위 가구의 학생	- 차상위계층 확인서 1부		
학생부 전산 활용 미동의자 및 2013년 2월 이전졸업자	- 학교생활기록부 사본 1부		
검정고시 출신 지원자	검정고시 대입전형자료 온라인 제공 동의자		- 제출서류 없음(온라인 제출 완료시)
	2021년 2회차 및 검정고시 대입전형자료 온라인 제공 미동의자	- 검정고시 성적증명서 1부	

※ 기초생활수급자 및 차상위계층전형의 제출서류는 원서접수일 기준 7일 이내 발급된 서류에 한하여 인정함

※ 동점자 처리기준

- 동점자는 ㉠ 학생부 교과성적 평균석차등급(소수점 둘째자리) ㉡ 출결일수

㉢ 인문사회 및 예체능계열(국어과목평균), 자연공과계열(수학과목평균) 순으로 선발한다.

## 1 모집단위 및 모집인원

### 10\_학생부교과(농어촌학생전형)

단과 대학	모집단위 (학과/부)	모집 인원	캠퍼스 구분	단과 대학	모집단위 (학과/부)	모집 인원	캠퍼스 구분
인문 사회 대학	기독교학과	4	천안	공과 대학	전기공학과	6	아산
	한국어문학과						
	영어영문학과◆						
	중국학과						
	법경찰행정학과	3					
	산업심리학과◆				4		
	사회복지학부					사회복지학트랙 노인복지학트랙	
	청소년문화·상담학과◆	2					
미디어커뮤니케이션학과							
유아교육과■◆	2						
글로벌통상학과		7	천안				
경영학부	경영학트랙 세무회계학트랙						
디지털기술경영학과	6		아산				
식품공학과		6					
제약공학과							
화장품생명공학부		화장품과학트랙 생명공학트랙					
식품영양학과◆		2					
물리치료학과							
임상병리학과		2					
간호학과◆		2					
동물보건복지학과	2						
생명 보건 대학	로봇공학과	5	당진	AI 융합 대학	빅데이터학과	8	아산
	전자재료공학과						
	신소재공학과						
	자동차ICT공학과	4					
	컴퓨터공학부		사물인터넷트랙 인공지능트랙 정보보호학트랙				
	전자융합공학부	전자공학트랙 디스플레이공학트랙					
	합계	70					

※ 모집단위별 입학정원의 10% 이내에서 성적순으로 우선 선발함

▶ ■표는 사범계열이며, ◆표는 교사자격증을 취득할 수 있는 교직과정이 설치되어 있는 학과

## 2 지원자격

가. 국내 고등학교 졸업(예정)자로서 아래 요건 중 하나에 해당하는 자

- 1) 농어촌지역 본인, 부, 모 모두 중·고등학교 6년 이수자: 중학교 입학일부터 고등학교 졸업(예정)일까지 농어촌(읍·면) 또는 도서·벽지 지역의 중·고등학교에서 전 교육과정(6년)을 이수(예정)한 졸업(예정)자로서 중·고등학교 재학기간 동안 농어촌(읍·면) 또는 도서·벽지 지역에서 실제로 거주한 자
  - 2) 농어촌지역 본인 초·중·고등학교 12년 이수자: 초등학교 입학일부터 고등학교 졸업(예정)일까지 농어촌(읍·면) 또는 도서·벽지 지역의 초·중·고등학교에서 전 교육과정(12년)을 이수(예정)한 졸업(예정)자로서 초·중·고등학교 재학기간 동안 농어촌(읍·면) 또는 도서·벽지 지역에서 실제로 거주한 자
- ※ 제외 대상자: 특수목적고(과학고, 외국어고, 예술고, 체육고, 국제고) 및 검정고시 출신자

나. 전형대상 기준

- 1) 농어촌 소재 중·고등학교
  - 지방자치법 제3조에 의한 읍·면 소재 학교 또는 도서·벽지 교육진흥법 제2조에 의한 도서·벽지 소재 학교
  - 전학의 경우와 같이 2개 이상의 학교에 재학한 경우 해당학교 모두가 해당되어야 함
- 2) 행정구역(읍·면)의 적용
  - 재학 당시의 행정구역 개편 등으로 변경된 경우에는 입학 당시를 기준으로 함
  - 농어촌 소재 학교 졸업 이후는 물론 재학 중 읍·면이 동으로 행정구역이 개편된 경우에는 동을 읍·면으로 봄

다. 지원자격에 해당되지 않는 경우

해당 입학일부터 졸업(예정)일까지 주민등록초본에 단 하루라도 말소된 기록이 있는 경우

라. 부·모가 이혼한 경우에는 주민등록상에 지원자 본인과 동거하고 있는 부 또는 모의 주소지가 농어촌지역이어야 함

※ 입학일 부터 졸업(예정)일까지 농어촌 해당지역에 거주하여야 하며 지원자격 검증을 위해 문서등록 완료 후 학생과 부와 모에 대한 주소지 변동내역이 기재된 주민등록 초본을 제출 받아 농어촌 거주 기간에 대한 사실 확인 후 이상(자격미달)이 있을 경우는 입학(합격)을 취소함

※ 특례: 사망, 이혼 또는 기타 우리대학에서 정하는 사유에 해당하는 경우 제외

- 부모의 사망, 실종: 법률상 사망일 또는 실종일 이후부터 생존하는 부 또는 모만 해당, 부모 모두 사망, 실종일 경우 부모 모두 제외
- 부모의 이혼: 법률상 이혼일 이후부터 친권이 있는 부 또는 모만 해당 친권과 양육권이 경합하는 경우는 친권을 가진 자
- 입양자: 법률상 입양일 이후부터 친권이 있는 양부모 해당 친권과 양육권이 경합하는 경우는 친권을 가진 자
- 기타사유: 부모 중 일방이 장기여행, 중병, 심신상실, 수감 등으로 사실상 친권행사를 할 수 없는 경우, 금치산 한정치산 선고를 받은 경우, 친권행사 금지 가처분, 친권상실 선고 등으로 법률상 친권행사를 할 수 없는 경우는 민법에서 정한 법률상 친권을 행사할 수 있는 자

## 3 전형방법



구분	학생부	수능최저학력기준
반영비율[실질반영비율](%)	100[100]	미반영
최고/최저	1,000/500	

#### 4 제출서류

제출대상	제출서류	서류 제출기한
농어촌지역 중·고등학교 6년 이수자 (본인, 부, 모 모두 거주)	기본서류	- 본인의 가족관계증명서 1부 - (주소변동사항 포함) 부, 모, 본인의 주민등록 초본 각 1부 - 중학교 학교생활기록부 사본 1부
	부모의 이혼	- 부모 혼인 관계증명서 원본 1부 - 지원자 본인 기본 증명서(상세) 원본 1부
	부 또는 모 사망	- 사망한 부 또는 모의 기본증명서 원본 1부
	입양	- 본인 입양관계증명서 원본 1부
	양자	- 본인 친양자입양 관계 증명서 원본 1부
농어촌지역 초·중·고등학교 12년 이수자 (본인 거주)	기본서류	- 본인의 주민등록 초본(주소변동사항포함) 1부 - 중학교 학교생활기록부 사본 1부 - 초등학교 학교생활기록부 사본 1부(12년 이수자)
학생부 전산활용 미동의자 및 2013년 2월 이전졸업자		- 학교생활기록부 사본 1부

※ 지원자격 확인을 위해 상기 서류 이외에 기타 서류 제출을 요구할 수 있음  
 ※ 모든 제출서류는 원서접수일 기준 1개월 이내 발급된 서류에 한하여 인정함

##### ※ 동점자 처리기준

- 동점자는 ㉠ 학생부 교과성적 평균석차등급(소수점 둘째자리) ㉡ 출결일수  
 ㉢ 인문사회 및 예체능계열(국어과목평균), 자연공과계열(수학과목평균) 순으로 선발한다.

#### 1 모집단위 및 모집인원

#### 11\_학생부교과(서해5도전형)

단과 대학	모집단위 (학과/부)	모집 인원	캠퍼스 구분	
인문 사회 대학	기독교학과	◎	천안	
	한국언어문화학과			
	영어영문학과 ◆			
	중국학과			
	법경찰행정학과			
	산업심리학과 ◆			
	사회복지학부			사회복지학트랙 노인복지학트랙
	청소년문화·상담학과 ◆			
	유아교육과 ◆◆			
	미디어커뮤니케이션학과			
경영 대학	글로벌통상학과	◎	천안	
	경영학부			경영학트랙 세무회계학트랙
	디지털기술경영학과			
생명 보건 대학	식품공학과	◎	아산	
	제약공학과			
	화장품생명공학부			화장품과학트랙 생명공학트랙
	식품영양학과 ◆			
	물리치료학과			
	임상병리학과			
	간호학과 ◆			
	동물보건복지학과			
공과 대학	전기공학과	◎	아산	
	시스템제어공학과			
	안전소방학부			안전보건학트랙 소방방재학트랙
	화학공학과			
	건축토목공학부			건축공학트랙 토목공학트랙
	환경공학과			
	건축학과			
	기계자동차공학부			기계공학트랙 자동차공학트랙
	정보통신공학부			정보통신공학트랙 해양IT공학트랙
	전자재료공학과			
AI 융합 대학	신소재공학과	◎	아산	
	자동차ICT공학과			
	로봇공학과			
	빅데이터AI학과			
AI 융합 대학	컴퓨터공학부	◎	아산	
	게임소프트웨어학과			사물인터넷트랙 인공지능트랙 정보보호학트랙
	전자융합공학부			전자공학트랙 디스플레이공학트랙
합계		15		

※ 모집단위별 입학정원의 5% 이내에서 성적순으로 우선 선발함  
 ▶ ■표는 사범계열이며, ◆표는 교사자격증을 취득할 수 있는 교직과정이 설치되어 있는 학과(20학년도 기준)



## 2 지원자격

가. 서해5도에서 부모(또는 친권자, 후견인)와 동일 지역에 거주하면서 설립된 중·고등학교 모든 교육과정을 이수(예정)한 자

나. 서해5도에 거주하면서 서해5도에 설립된 초·중·고등학교의 모든 교육과정을 이수(예정)한 자

※ 입학일부터 졸업(예정)일까지 놓여준 해당지역에 거주하여야 하며 지원자격 검증을 위해 문서등록 완료 후 학생과 부와 모에 대한 주소지 변동내역이 기재된 주민등록 초본을 제출 받아 놓여준 거주 기간에 대한 사실 확인 후 이상(자격미달)이 있을 경우는 입학(합격)을 취소함

※ 특례: 사망, 이혼 또는 기타 우리대학에서 정하는 사유에 해당하는 경우 제외

- 부모의 사망, 실종: 법률상 사망일 또는 실종일 이후부터 생존하는 부 또는 모만 해당, 부모 모두 사망, 실종일 경우 부모 모두 제외
- 부모의 이혼: 법률상 이혼일 이후부터 친권이 있는 부 또는 모만 해당 친권과 양육권이 경합하는 경우는 친권을 가진 자
- 입양자: 법률상 입양일 이후부터 친권이 있는 양부모 해당 친권과 양육권이 경합하는 경우는 친권을 가진 자
- 기타사유: 부모 중 일방이 장기여행, 중병, 심신상실, 수감 등으로 사실상 친권행사를 할 수 없는 경우, 금치산 한정치산 선고를 받은 경우, 친권행사 금지 가처분, 친권상실 신고 등으로 법률상 친권행사를 할 수 없는 경우는 민법에서 정한 법률상 친권을 행사할 수 있는 자

## 3 전형방법



구분	학생부	수능최저학력기준
반영비율[실질반영비율](%)	100[100]	미반영
최고/최저	1,000/500	

## 4 제출서류

제출대상	제출서류	서류 제출기한	
해당지역 중·고등학교 6년 이수자 (본인, 부, 모 모두 거주)	기본서류	- 본인의 가족관계증명서 1부 - (주소변동사항 포함) 부, 모, 본인의 주민등록 초본 각 1부 - 중학교 학교생활기록부 사본 1부	2021.09.16.(목) 우체국 접수 소인분까지
	부모의 이혼	- 부모 혼인 관계증명서 원본 1부 - 지원자 본인 기본 증명서 원본 1부	
	부 또는 모 사망	- 사망한 부 또는 모의 기본증명서 원본 1부	
	입양	- 본인 입양관계증명서 원본 1부	
	양자	- 본인 친양자입양관계증명서 원본 1부	
해당지역 초·중·고등학교 12년 이수자 (본인 거주)	기본서류	- 본인의 주민등록 초본(주소변동사항포함) 1부 - 중학교 학교생활기록부 사본 1부 - 초등학교 학교생활기록부 사본 1부(12년 이수자)	
학생부 전산활용 미동의자 및 2013년 2월 이전졸업자	- 학교생활기록부 사본 1부		

※ 지원자격 확인을 위해 상기 서류 이외에 기타 서류 제출을 요구할 수 있음  
※ 모든 제출서류는 원서접수일 기준 1개월 이내 발급된 서류에 한하여 인정함

※ 동점자 처리기준

- 동점자는 ㉠ 학생부 교과성적 평균석차등급(소수점 둘째자리) ㉡ 출결일수 ㉢ 인문사회 및 예체능계열(국어과목평균), 자연공과계열(수학과목평균) 순으로 선발한다.





## 12. 학생부교과(특성화고교졸업자전형)

### 1 모집단위 및 모집인원

단과 대학	모집단위 (학과/부)	모집 인원	캠퍼스 구분	단과 대학	모집단위 (학과/부)	모집 인원	캠퍼스 구분		
인문 사회 대학	법경찰행정학과	2	천안	공과 대학	건축토목공학부	4	아산		
	산업심리학과 ◆	4			건축공학트랙 토목공학트랙				
	사회복지학부				사회복지학트랙 노인복지학트랙				
	청소년문화·상담학과 ◆				건축학과	1			
	미디어커뮤니케이션학과				기계자동차공학부	2		기계공학트랙 자동차공학트랙	
경영 대학	글로벌통상학과	5	AI 융합 대학	정보통신공학부	1		아산		
	경영학부			경영학트랙 세무회계학트랙		정보통신공학트랙 해양IT공학트랙			
	디지털기술경영학과			전자재료공학과	3	신소재공학과		4	아산
생명 보건 대학	식품공학과	4	AI 융합 대학	자동차CT공학과		4	아산		
	제약공학과			로봇공학과					
	화장품생명공학부			화장품과학트랙 생명공학트랙	빅데이터시학과	2		아산	
	식품영양학과 ◆			컴퓨터공학부	사물인터넷트랙 인공지능트랙 정보보호학트랙				
	동물보건복지학과			2	게임소프트웨어학과	2			아산
공과 대학	전기공학과	4	전자융합공학부	전자공학트랙 디스플레이공학트랙					
	시스템 제어공학과		40	합계	40				
	안전소방학부			안전보건학트랙 소방방재학트랙					
	화학공학과			2					

※ 모집단위별 입학정원의 10% 이내에서 성적순으로 우선 선발함  
▶ ◆표는 교사자격증을 취득할 수 있는 교직과정이 설치되어 있는 학과

### 3 전형방법



### 4 제출서류

구분	학생부	수능최저학력기준
반영비율[실질반영비율](%)	100[100]	미반영
최고/최저	1,000/500	

제출대상	제출서류	서류 제출기한
조건표에 명시되어 있는 학과 졸업(예정)자	- 제출서류 없음	2021.09.16.(목) 우체국 접수 소인분까지
조건표에 명시되어 있지 않은 학과 졸업(예정)자이거나 학과 폐지 등에 따라 기준학과가 제시되지 않은 학과 졸업(예정)자(해당자)	- 특성화고교졸업자 동일계열 이수 확인서 1부(본교 소정양식)	
학생부 전산 활용 미동의자 및 2013년 2월 이전졸업자	- 학교생활기록부 사본 1부	

※ 모든 제출서류는 원서접수일 기준 1개월 이내 발급된 서류에 한하여 인정함  
※ 소정 양식은 본교 입학홈페이지에서 다운로드하여 사용함

※ 동점자 처리기준  
- 동점자는 ㉠ 학생부 교과성적 평균석차등급(소수점 둘째자리) ㉡ 출결일수 ㉢ 인문사회 및 예체능계열(국어과목평균), 자연공과계열(수학과목평균) 순으로 선발한다.

### 2 지원자격

#### 가. 특성화고등학교 졸업(예정)자

- ※ 산업수요 맞춤형 마이스터고 제외
- ※ 특성화고와 같은 교육과정을 운영하는 학과가 있는 종합고 포함

#### 나. 출신 학과가 본교의 모집단위별 동일계열 기준학과에 해당되는 자

- ※ 기준학과 일치여부는 시도교육청에서 제공하는 “특성화고등학교 학과별 기준학과”와 본교에서 제시하는 “모집단위별 동일계열 기준학과 조건표”를 기준으로 판단함  
(모집단위별 동일계열 기준학과 조건표 입학홈페이지(ipsi.hoseo.ac.kr) 참조)
- 단, 모집단위별 동일계열 기준학과에 명시되어 있지 않을지라도 특성화고등학교에서 이수한 교과목이 해당 모집단위와 관련된 전문교과를 30단위 이상 이수한 경우 지원 가능  
(특성화고교졸업자 동일계열 이수 확인서(본교 소정양식) 제출)



### 13\_학생부종합(재직자전형)

#### 1 모집단위 및 모집인원

단과대학	모집단위(학과/부)	모집인원	캠퍼스구분
미래융합대학	안전공학과	30	천안
	기계ICT공학과	20	
	사회복지상담학과	25	
합계		75	

#### 2 지원자격

다음의 어느 하나에 해당하는 자로서 국내 소재 산업체 근무경력이 3년 이상인 재직자(고등교육법시행령 제29조 제2항 제14호)

- 가. 「초·중등교육법 시행령」 제76조의3 제1호에 따른 일반 고등학교에 재학하는 동안 시·도 교육감이 「직업교육훈련촉진법」에 따른 직업교육훈련기관 중 직업교육훈련위탁기관으로 선정한 기관에서 1년 이상의 직업교육훈련과정을 이수하고 해당 일반고등학교를 졸업한 사람
- 나. 「초·중등교육법 시행령」 제90조 제1항 제10호에 따른 산업수요 맞춤형 고등학교를 졸업한 사람
- 다. 특성화고등학교 등을 졸업한 사람
- 라. 「평생교육법」 제31조 제2항에 따른 학력인정 평생교육시설 중 특성화고등학교 등에서 제공하는 것과 같은 교육과정을 운영하는 평생교육시설에서 해당 교육과정을 이수한 사람

#### <지원자격 유의사항>

- 1) 산업체의 범위
  - 가) 국가·지방자치단체 및 공공단체
  - 나) 4대 보험 중 1개 이상 가입 사업체(창업·자영업자 포함)
  - 다) 4대 보험 가입 대상사업체가 아닌 산업체 종사자(농업, 수산업 등)는 국가, 지방자치단체가 발급하는 공적증명서(농지원부 등) 및 기타 각종 증명서 확인을 통해 인정할 수 있음
- 2) 재직기간 산정
  - 가) 2022년 3월 1일 기준으로 재직 중이어야 하며 총 재직기간이 3년 이상이어야 함
    - ① 산업체 범위에서 정한 산업체 경력을 대상으로 년·월·일까지 계산(「민법」 제160조 참조)
    - ② 4대보험 가입 확인서의 기간만을 재직기간으로 인정하며, 재직된 모든 산업체의 재직기간을 합산하여 반영함
    - ③ 재직기간이 중복된 경우 중복된 기간은 제외하고 산정함
  - 나) 근무기간 산정은 고등학교 졸업일 다음 날부터 근무한 것으로 간주함
  - 다) 병역 특례기간 동안의 산업체 근무 경력, 직업군인, 의무 복무 등의 군 경력은 4대보험 가입기간과 무관하게 재직기간으로 인정함

#### 3 전형방법

1단계



2단계



구분	1단계(5배수 이내 선발)	2단계		수능최저 학력기준
	서류(학생부)	1단계 서류	면접고사	
반영비율[실질반영비율](%)	100[100]	70[70]	30[30]	미반영
최고/최저	1000/500	700/350	300/150	

※ VI-2. 학생부종합전형 안내 반드시 참조

#### 4 전형일정

구분	1단계 합격자조회 및 면접일정 공지일	면접일
학생부종합(재직자전형)	2021.10.26.(화) 16:00	2021.11.06.(토)

#### 5 제출서류

제출대상	제출서류	서류 제출기한
4대보험 가입 산업체 재직자	- 재직자증명서 1부(원서접수 마감일 기준 재직 중이어야 함) - 건강보험자격득실확인서 또는 국민연금가입증명서(가입자용)	2021.09.16.(목) 우체국 접수분까지
4대보험에 미가입된 영세사업체 또는 자영업자	- 사업자등록증 사본 1부 - 사업자등록증명원(세무서 발행) 1부 - 납세증명서(세무서 발행) 1부	
학생부 전산활용 미동의자 및 2013년 2월 이전졸업자	- 학교생활기록부 사본 1부	

※ 모든 제출서류는 원서접수일 기준 1개월 이내 발급된 서류에 한하여 인정함

#### ※ 동점자 처리기준

- 동점자는 ㉠ 산업체 재직기간 ㉡ 서류평가점수 ㉢ 면접고사성적 ㉣ 학생부 교과성적 평균석차등급(소수점 둘째자리)



## 1 모집단위 및 모집인원

### 14\_재외국민전형

전 모집단위 (유아교육과 및 미래융합대학 제외) 10명

## 2 지원자격

#### 가. 지원자격에 따른 부모 및 학생의 세부 지원자격

자격구분	자격요건	
재외국민 및 외국인(2% 이내) (「고등교육법 시행령」 제29조제2항제2호)	해외근무자	- 역년으로 통산 3년(1,095일) 이상의 해외근무 / 사업 / 영업을 목적으로 배우자 및 학생과 함께 해외에 체류한 자
	해외근무자의 자녀	- 부모 중 1인 이상이 역년으로 통산 3년(1,095일) 이상을 해외근무자로 재직 / 사업 / 영업하는 기간 동안, 해외근무자의 근무지 국가소재 학교에서 고교과정 1개 학년 이상(해당 기간에 진행되는 학제상의 모든 학기)을 포함하여 중·고교과정을 3개 학년 이상 수료한 자

#### 나. 해외 재학기간

- 1) 학생이 학기 개시일부터 해외근무자의 근무지 국가 소재 학교에 재학하였을 경우: 학기 개시일부터 다음 학년도 동일 학기 개시일 전일(약 365일)까지를 1개 학년으로 함. 단 해당 1개 학년 기간 내 모든 학기를 이수한 자는 학기 개시일부터 다음 학년도 동일 학기 개시일 직전 학기 종료일까지를 1개 학년을 충족한 것으로 간주함
- 2) 학생이 중간에 편입학하여 학기 개시일부터 재학하지 못한 경우: 편입학 일로부터 역년으로 1년(약 365일) 되는 일까지를 1개 학년으로 함

#### 다. 해외체류일수 조건

- 1) 학생이 학기 개시일부터 해외근무자의 근무지 국가 소재 학교에 재학하였을 경우: 학기 개시일부터 다음 학년도 동일 학기 개시일 전일(약 365일)까지 각각의 1개년 기간마다 학생 본인은 3/4 이상을, 해외근무 / 사업 / 영업자와 그 배우자는 2/3 이상을 해외근무자 근무지 국가에서 체류해야 함
- 2) 학생이 중간에 편입학하여 학기 개시일부터 재학하지 못한 경우: 편입학일로부터 역년으로 1년(약 365일) 되는 일까지 각각의 1개년 기간마다 학생 본인은 3/4 이상을, 해외근무 / 사업 / 영업자와 그 배우자는 2/3 이상을 해외근무자 근무지 국가에서 체류해야 함
- 3) 체류일수 산정 시, 소수점 절사

구분	내용
해외 재학기간	- 고교과정 1개 학년 포함 중·고교 과정 3년 이상
해외 체류기간	- 학생: 학생 해외재학기간 중 각각의 1개년 기간마다 3/4 이상 - 부모: 학생 해외재학기간 중 각각의 1개년 기간마다 2/3 이상
해외근무자 재직기간	- 역년으로 통산 3년(1,095일) 이상의 해외근무 / 사업 / 영업

## 3 전형방법



면접 100%

(면접 이후 수학능력이 없다고 판단되는 등 부적격 판정된 경우 모집인원에 관계없이 선발하지 않을 수 있음)

## 4 전형일정

구분	1단계 합격자조회 및 면접일정 공지일	면접일
재외국민	2021.10.26.(화) 16:00	2021.11.05.(금)

## 5 제출서류

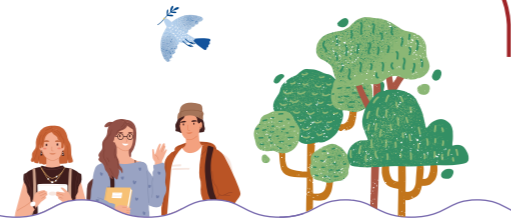
입시 홈페이지 공지사항 참조

▶ 서류 제출기한: 2021. 09. 16(월) 우체국 접수분까지

※ 자세한 내용은 입시홈페이지 자료실(ipsi.hoseo.ac.kr) 참조



# VI-1. 학생부 반영방법



## 01\_학교생활기록부 적용기준

적용대상	적용방법
2022년 2월 졸업 예정자	◎ 3학년 1학기까지의 학생부 반영
2022년 2월 이전 졸업자	◎ 3학년 2학기까지의 학생부 반영

## 02\_교과 및 비교과 반영비율

구분	교과(%)	비교과(%)
학교생활기록부	100%	0%

### (1) 교과성적

#### 가. 학생부 교과 해당전형

- 학생부, 지역학생, 고른기회, 기초생활수급자 및 차상위계층, 농어촌학생, 서해5도, 특성화고교졸업자

#### 나. 성적반영 방법

구분	반영방법	활용지표
전 모집단위	국어, 영어, 수학, 사회, 과학 중 상위 3개 교과 전 과목 * 전 학년 상위 3개 자동계산 (탐구 2개는 안 됨)	등급 (1~9등급)

\* 사회 교과는 한국어 포함

\* 특성화고교는 전 과목 반영(석차등급제 또는 성취평가제로 평가된 전 과목 반영)

\* 졸업예정자 - 3학년 1학기까지, 졸업자 : 3학년 2학기까지 반영

\* 전 학년 상위 과목 선정 시 동일 등급인 경우 과목 수가 많은 과목 선정(학년별 반영 비율 없음)

\* 한국교육개발원(KEDI) 고교 분류와 다른 교내 별도과정을 운영하는 경우, 해당 과정 지원자는 고교 분류(일반계고교·특성화계고교) 확인서(학교장 직인)를 제출할 것(※ 소정 양식은 본교 입시홈페이지에서 다운로드하여 사용함)

#### 다. 교과성적 반영표

등급	평균 석차등급	학생부 반영비율별 교과성적 반영점수			
		100% 반영	20% 반영	10% 반영	5% 반영
1등급	1.00 ~ 1.49	1,000	200	100	50
2등급	1.50 ~ 1.99	980	196	98	49
3등급	2.00 ~ 2.24	960	192	96	48
4등급	2.25 ~ 2.49	940	188	94	47
5등급	2.50 ~ 2.74	920	184	92	46
6등급	2.75 ~ 2.99	900	180	90	45
7등급	3.00 ~ 3.24	880	176	88	44
8등급	3.25 ~ 3.49	860	172	86	43
9등급	3.50 ~ 3.74	840	168	84	42

등급	평균 석차등급	학생부 반영비율별 교과성적 반영점수			
		100% 반영	20% 반영	10% 반영	5% 반영
10등급	3.75 ~ 3.99	820	164	82	41
11등급	4.00 ~ 4.24	800	160	80	40
12등급	4.25 ~ 4.49	780	156	78	39
13등급	4.50 ~ 4.74	760	152	76	38
14등급	4.75 ~ 4.99	740	148	74	37
15등급	5.00 ~ 5.24	720	144	72	36
16등급	5.25 ~ 5.49	700	140	70	35
17등급	5.50 ~ 5.74	680	136	68	34
18등급	5.75 ~ 5.99	650	130	65	32.5
19등급	6.00 ~ 6.49	620	124	62	31
20등급	6.50 ~ 6.99	590	118	59	29.5
21등급	7.00 ~ 7.99	560	112	56	28
22등급	8.00 ~ 9.00	500	100	50	25

1) 일반 등급 제공자 산출 공식에 의한 예

\* 국어, 영어, 수학, 사회, 과학 중 상위 3개 교과 전 과목 등급 평균을 구함

(단, 사회, 과학은 모두 상위 3과목에 포함될 수는 없으며, 사회와 과학 중 상위 1개 과목만 포함 가능)

\* 전 학년 각 과목별 등급 산정 시 소수점 둘째자리까지 계산 후 최종 합산함

- (1단계) 전 학년 국/영/수/사/과 의 과목별 평균 석차등급 산출

교과목명	석차등급합	과목수	평균 석차등급	석차등급순위
과학	18	10	1.8	3
국어	12	5	2.4	5
사회	12	6	2	4
수학	9	6	1.5	2
영어	7	5	1.4	1

※ 과목별 평균석차등급 산정 시 소수점 셋째자리에서 반올림

※ 재학생은 3학년 1학기까지, 졸업생은 3학년 2학기까지의 과목을 대상으로 산출

- (2단계) 국/영/수/사/과 중 상위 3개 과목 선정 후 선정된 과목 평균등급 산출

교과목명	석차등급합	과목수	평균 석차등급	상위 3개 선정	최종 석차등급
영어	7	5	1.4	1	1.5666
수학	9	6	1.5	2	
과학	18	10	1.8	3	
사회	12	6	2	4	X
국어	12	5	2.4	5	X

※ 최종 석차등급 산출식 : (영어 1.4 + 수학 1.5 + 과학 1.8) ÷ 3 = 1.56666

※ 최종 석차등급 산출 시 소수점 셋째자리에서 반올림하여 최종석차등급 값은 1.57

- (3단계) 해당전형 학생부 반영비율에 따라 반영점수 산출

등급	평균 석차등급	학생부 반영비율별 교과성적 반영점수			
		100% 반영	20% 반영	10% 반영	5% 반영
1등급	1.00 ~ 1.49	1000	200	100	50
2등급	1.50 ~ 1.99	980	196	98	49
3등급	2.00 ~ 2.24	960	192	96	48
⋮	⋮	⋮	⋮	⋮	⋮

※ 2단계에서 산출된 1.57등급은 교과성적 반영표에서 중 2등급에 해당되어 학생부교과(학생부전형) 가정 시 980점임

- (4단계) 3단계 교과성적에 성취도 상위 2개 진로과목으로 가산점 비율 산정

학년	학기	교과	과목	개별 과목 성취도	최종선정 성취도
3	1	과학	물리학II	A	A
3	1	사회	여행지리	C	
2	1	수학	기하	B	
2	2	수학	기하	B	
2	1	예술	음악 감상과 비평	A	A
2	2	예술	음악 감상과 비평	C	
2	1	체육	스포츠 생활	B	
2	2	체육	스포츠 생활	C	

※ 진로 교과별 평균 성취도가 아닌 각 진로 과목의 성취도 중 상위 2개를 선정하여 가산비율 결정

※ 진로 교과 “물리학II”과 “음악 감상과 비평”에서 A를 받아 AA로 진로교과 가산비율 5%로 산정

### [진로과목 성취도 가산비율 환산식]

구분	반영방법	활용지표
가산점	진로 선택 과목 중 상위 2개 과목 평균 총점에 최대 5% 가산	AA 5% ~ CC 0%

- 성취도 상위 2개 과목에 대하여 가산점 부여(2개 과목 평균 최대 5% 가산)
- 성취도 점수 변환점수 : A(5점), B(3점), C(1점)
- 지원자별로 산출된 총점에 해당 비율을 가산

등급	AA	AB	AC	BB	BC	CC
평균	5	4	3	3	2	1
비율	5%	4%	3%	2%	1%	0%

- (5단계) 최종성적 산출

(3단계 성적) 980 + (진로과목 가산점) 980 X 5% = 1,029점(3단계 성적 980 + 980×5%)

⇒ 최종성적 1,000점 (단, 만점을 초과하는 경우 그 만점을 최대값으로 함)

2) 등급없이 성취도 점수만 제공 시 등급변환방법

● Z점수 산출 : (원점수 - 과목평균) / 표준 편차(소수점 셋째자리에서 반올림)

등급	1	2	3	4	5	6	7	8	9
기준비율	4%	7%	12%	17%	20%	17%	12%	7%	4%
누적비율	4%	11%	23%	40%	60%	77%	89%	96%	100%
Z점수 from~to	1.75 ~	1.22 ~ 1.74	0.74 ~ 1.21	0.25 ~ 0.73	-0.24 ~ 0.24	-0.73 ~ -0.25	-1.21 ~ -0.74	-1.74 ~ -1.22	-1.75 ~

● Z점수 산출 등급 전환예

국어 원점수 82, 과목평균 79, 표준편차 13.2
국어 (82 - 79) / 13.2 → 0.23 → 국어 5등급

3) 2008년 2월 이전 졸업자 등급 없이 석차등급만 제공 시 등급 변환방법

● 학업성취도 산출 : 석차/이수인원 (소수점 셋째자리에서 반올림)

등급	1	2	3	4	5	6	7	8	9
기준비율	4%	7%	12%	17%	20%	17%	12%	7%	4%
누적비율	4%	11%	23%	40%	60%	77%	89%	96%	100%

● 2008년 2월까지 졸업자의 학급 석차의 등급 전환예

국어 석차 71, 이수인원 323
국어(71/323) → 21.99% → 국어 3등급

단, 동점자의 경우 아래와 같이 반영한다.

재적자수 532명인 과목에서 4등 동점자 15명인 경우

- 중간석차 = 석차 + (동석차수 - 1) / 2 = 4 + (15 - 1) / 2 = 11

- 중간석차 백분율 = 중간석차 / 이수자수 = 11 / 532 \* 100 = 2.07% < 소수 셋째자리에서 반올림 >

∴ 2.07% → 1등급

∴ 중간석차 반영이유 : 동점자를 많이 양성하는 성적 부풀리기 방지

◎ 동점자 석차가 없는 경우는 반영하지 않음

◎ 과목별 석차가 없는 과거졸업자의 경우 전체석차를 반영함

4) 학생부 성적이 없거나 과목별 등급산출을 할 수 없는 경우 : 반영비율이 높은 요소의 백분위 평균점수를 비교내신으로 반영

● 실기(체육특기자) (교과성적 5%, 출결 5%)에 외국고등학교 학생이 지원 시 예

실적점수(백분위) : 65
학생부 점수 : 65 * 5% = 3.25, 출결점수 65 * 5% = 3.25점 반영

(2) 체육특기자 출결 점수 산출방법

가. 출결상황

- ① 결석일수는 사고결석만 적용한다.(질병 결석은 제외)
- ② 지각, 조퇴, 결과일수는 적용하지 않는다.

나. 출석성적 산출표

등급	결석일수	출결점수
1등급	0 ~ 2	50
2등급	3 ~ 5	45
3등급	6 ~ 9	40
4등급	10 ~ 14	35
5등급	15일 이상	25

[체육특기자 출결점수 산출방법]  
사고결석 3일 → 2등급 → 45점 반영

## 03. 검정고시 출신자 학생부성적 비교내신 반영방법

(1) 반영과목 : 국어, 영어, 수학, 과학, 사회, 한국사

(2) 검정고시 반영과목별 등급표

과목별 검정고시 점수	반영등급
100 ~ 98	2등급
97.99 ~ 95	3등급
94.99 ~ 90	4등급
89.99 ~ 80	5등급
79.99 ~ 70	6등급
69.99 ~ 60	7등급
59.99 ~ 50	8등급
49.99 ~	9등급

(3) 학생부평균석차등급 산출방법(등급산출 후 반영점수는 이전 교과성적 반영표 참조)

$$\text{학생부평균석차등급} = \frac{\text{과목별 반영등급의 합}}{6}$$

※ 검정고시 출신자 기초생활수급자 및 차상위계층전형(학생부 100%) 지원 시 학생부 성적 비교내신 산출 예시

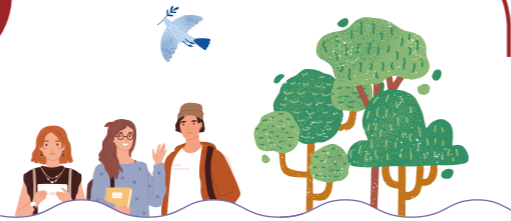
예) 검정고시성적 국어 100점, 영어 92점, 수학 96점, 과학 100점, 사회 96점, 한국사 96점인 경우

① 반영과목 등급은 국어 2등급, 영어 4등급, 수학 3등급, 과학 2등급, 사회 3등급, 한국사 3등급

$$\text{② 학생부평균석차등급} = \frac{\text{국어}(2)+\text{영어}(4)+\text{수학}(3)+\text{과학}(2)+\text{사회}(3)+\text{한국사}(3)}{6} = \frac{17}{6} = 2.83$$

③ 학생부평균석차등급 2.83 이므로 교과성적은 900점

## VI-2. 학생부종합전형 안내



### 01\_학생부 종합 해당 전형

모집시기	전형
수시	호서인재, AI-SW인재, 성인학습자, 재직자

### 02\_서류평가

#### 가. 평가요소 및 활용자료

평가요소	평가지표	활용자료
		학교생활기록부
기초학업능력	학업성취도 성적향상추이 학업관련 수상실적	<ul style="list-style-type: none"> <li>수상실적(학업관련)</li> <li>교과성적</li> </ul>
잠재력	전공적합성 목표의식 도전정신	<ul style="list-style-type: none"> <li>수상실적(전공관련)</li> <li>자격증 취득사항</li> <li>진로희망사항</li> <li>창의적 체험활동(동아리활동 및 진로활동)</li> <li>세부특기 능력사항</li> <li>독서활동</li> <li>행동특성 및 종합의견</li> </ul>
인성	사회성 봉사정신 성실성 리더십	<ul style="list-style-type: none"> <li>출결사항</li> <li>수상실적(봉사상, 모범상, 표창장 등)</li> <li>창의적체험활동</li> <li>행동특성 및 종합의견</li> </ul>

#### 나. 평가방법 : 해당 학과교수 및 입학사정관이 학생부에 기록된 내용을 중심으로 평가영역별 평가기준에 따라 정성적으로 종합 평가함

○ 서류평가 항목 배점표(1,000점 만점, 2단계 70% 반영)

영역	등급	매우우수	우수	약간우수	보통	약간부족	부족	매우부족
		A <sup>+</sup>	A <sup>o</sup>	B <sup>+</sup>	B <sup>o</sup>	C <sup>+</sup>	C <sup>o</sup>	D
기초학업능력		300	275	250	225	200	175	150
잠재력		400	365	330	295	260	230	200
인성		300	275	250	225	200	175	150
합계		1,000	915	830	745	660	580	500

#### ○ 서류평가 기준표

평가항목	평가기준	
기초 학업 능력	A <sup>+</sup>	학업능력 향상에 대한 경험이 구체적이고 다양하며 학업수행경험과 학업성취도의 연관성이 매우 높음
	A <sup>o</sup>	학업능력 향상에 대한 경험이 다양하고 학업수행경험과 학업성취도의 연관성이 매우 높음
	B <sup>+</sup>	학업능력 향상에 대한 경험이 다양하고 학업수행경험과 학업성취도의 연관성이 높음
	B <sup>o</sup>	학업능력 향상에 대한 경험이 다양하지만 학업수행경험과 학업성취도의 연관성이 낮음
	C <sup>+</sup>	학업능력 향상에 대한 경험이 부족하지만 학업수행경험과 학업성취도의 연관성이 있음
	C <sup>o</sup>	학업능력 향상에 대한 경험이 부족하고 학업수행경험과 학업성취도의 연관성이 낮음
	D	학업능력 향상에 대한 경험 및 학업수행경험과 학업성취도의 연관성을 발견하기 어려움
잠재력	A <sup>+</sup>	전공 관련 활동이 매우 우수하며 도전정신을 실천하거나 목표의식을 확인할 수 있는 사례가 매우 풍부함
	A <sup>o</sup>	전공 관련 활동이 우수하며 도전정신을 실천하거나 목표의식을 확인할 수 있는 사례를 구체적으로 제시함
	B <sup>+</sup>	전공 관련 활동이 우수하며 도전정신을 실천하거나 목표의식을 확인할 수 있는 사례를 일반적으로 제시함
	B <sup>o</sup>	전공 관련 활동이 평이하며 도전정신을 실천하거나 목표의식을 확인할 수 있는 사례를 일반적으로 제시함
	C <sup>+</sup>	전공 관련 활동이 미흡하며 도전정신을 실천하거나 목표의식을 확인할 수 있는 사례를 제시하지 못함
	C <sup>o</sup>	전공 관련 활동이 매우 미흡하며 도전정신을 실천하거나 목표의식을 확인할 수 있는 사례를 제시하지 못함
	D	잠재력을 평가하기 위한 근거를 발견하기 어려움
인성	A <sup>+</sup>	성실성, 리더십, 이타심이 매우 뛰어나며 교사평가가 매우 긍정적임
	A <sup>o</sup>	성실성, 리더십, 이타심이 뛰어나며 교사평가가 긍정적임
	B <sup>+</sup>	성실성, 리더십, 이타심이 뛰어나며 교사평가가 일반적임
	B <sup>o</sup>	성실성, 리더십, 이타심이 평범하고 교사평가가 일반적임
	C <sup>+</sup>	성실성, 리더십, 이타심이 부족하며 교사평가가 다소 부정적임
	C <sup>o</sup>	성실성, 리더십, 이타심이 매우 부족하며 교사평가가 부정적임
	D	성실성, 리더십, 이타심을 확인하기 어려우며 교사평가가 매우 부정적임

### 03\_면접고사 진행 방식

수험생 대기실	면접실
<ul style="list-style-type: none"> <li>수험생이 등교하면 수험생 대기실에 입실하여 대기하게 됩니다.</li> <li>수험생은 출결대장에 참석 여부를 서명하고 그 후에 각 조별로 면접 진행요원들의 안내에 따라 면접실로 이동합니다.</li> </ul>	<ul style="list-style-type: none"> <li>면접실에는 면접위원이 2~3분이 계십니다.</li> <li>수험생은 준비된 의자에 앉습니다.</li> <li>면접위원이 서류 기반으로 관련된 질문을 하시면 이에 대한 답변을 합니다. 총 소요시간은 약 7분 내외입니다.</li> </ul>

### 04\_면접 일정 및 평가내용

일정	일정 공지	평가내용
2021.11.4(목) ~ 5(금) ※ 미래융합대 11.06(토)	2021.10.26(화) 16:00	제출서류의 내용을 바탕으로 지원자의 경험을 통한 자기발전정도를 평가하며 지원분야에 대한 열정과 관심, 도전정신, 발전가능성 등을 평가

1. 면접고사 불참 시 불합격 처리한다.
2. 면접 시에는 반드시 ① 수험표 ② 신분증(주민등록증, 운전면허증, 여권, 학생증, 청소년증 중 택1) ③ 필기구를 지참해야 한다.
3. 면접 시 복장은 자유롭게 착용 가능하나 신분 또는 소속이 드러나는 복장은 금지한다. (ex. 교복 착용 금지 등)
4. 블라인드 면접으로 진행되므로 지원자의 인적사항(수험번호, 성명, 출신고교 등) 및 신상에 관한 내용을 언급하는 것은 금지된다.

## 05\_면접 평가 방법

가. 평가방법: 평가영역에 대한 정성-종합평가(서류 기반 포괄적 학생 역량 종합평가 방식)

영역	등급	매우우수	우수	약간우수	보통	약간부족	부족	매우부족
		A <sup>+</sup>	A <sup>o</sup>	B <sup>+</sup>	B <sup>o</sup>	C <sup>+</sup>	C <sup>o</sup>	D
전공적합성(60%)		180	165	150	135	120	105	90
인성(40%)		120	110	100	90	80	70	60
합계		300	275	250	225	200	175	150

나. 면접 평가항목, 내용 및 배점

○ 면접 평가 기준표

평가항목	평가준거	배점	점수	평가척도	
전공 적합성 (60%)	전공분야에 대한 이해 (관련지식) (20%)	A <sup>+</sup>	60	전공에 관련된 질문(서류기반)에 대하여 전공 이해도가 매우 높으며 적절한 사례나 경험을 들어 자신의 의견을 충분히 전달함	
		A <sup>o</sup>	55	전공에 관련된 질문(서류기반)에 대하여 전공 이해도가 높으며 자신의 의견을 알맞게 전달함	
		B <sup>+</sup>	50	전공에 관련된 질문(서류기반)에 대하여 전공 이해도가 적절하며 자신의 의견을 알맞게 전달함	
		B <sup>o</sup>	45	전공에 관련된 질문(서류기반)에 대하여 전공 이해도가 보통이며 어느 정도 내용을 전달함	
		C <sup>+</sup>	40	전공에 관련된 질문(서류기반)에 대하여 전공 이해도가 낮으며 자신의 의견을 전달하지 못함	
		C <sup>o</sup>	35	전공에 관련된 질문(서류기반)에 대하여 전공 이해도가 없으며 자신의 의견을 전달하지 못함	
	D	30	답변의지가 없음		
	전공관련 준비 노력, 이해도 (20%)	A <sup>+</sup>	60	고교과정 중에 창의적 체험활동을 충분히 참여하여 준비한 노력을 충분히 전달함	
		A <sup>o</sup>	55	고교과정 중 어느 정도 활동을 하였으며 말하고자 하는 내용을 전달함	
		B <sup>+</sup>	50	고교과정 중 준비한 활동은 부족하나 전공에 대한 열망이 보임	
		B <sup>o</sup>	45	전공과 관련은 없으나, 고교과정 중 준비한 활동에 대해 전달함	
		C <sup>+</sup>	40	말하고자 하는 내용을 거의 전달하지 못함	
		C <sup>o</sup>	35	말하고자 하는 내용을 전달하지 못함	
	D	30	답변의지가 없음		
	미래성장 가능성 (흥미, 동기, 의지) (20%)	A <sup>+</sup>	60	고교과정 중에 전공 관련하여 항상 관심과 노력을 기울이고 좋은 성과를 보임	
		A <sup>o</sup>	55	고교과정 중 전공 관련하여 점차 나아진 관심과 노력을 보임	
		B <sup>+</sup>	50	고교과정 중 준비는 부족하나 전공에 대한 열망이 보임	
		B <sup>o</sup>	45	전공과 관련은 없으나, 의지를 보임	
		C <sup>+</sup>	40	말하고자 하는 내용을 거의 전달하지 못함	
		C <sup>o</sup>	35	말하고자 하는 내용을 전달하지 못함	
	D	30	답변의지가 없음		
	인성 (기본태도) (40%)	대학인재상 (협업, 선도, 자원관리, 창의성) (20%)	A <sup>+</sup>	60	공개된 인재상을 잘 준비하여 적절한 사례나 경험을 들어 말하고자 하는 내용을 충분히 전달함
			A <sup>o</sup>	55	본인의 인재상에 대해 말하고자 하는 내용을 전달함
			B <sup>+</sup>	50	인재상은 알고 있으나, 내용이 부적합
B <sup>o</sup>			45	인재상을 미리 준비하지 않았지만 적극성이 보임	
C <sup>+</sup>			40	말하고자 하는 내용을 거의 전달하지 못함	
C <sup>o</sup>			35	말하고자 하는 내용을 전달하지 못함	
D		30	인재상 문항에 대한 답변의지가 없음		
종합평가 (적극성, 자신감, 정서적 안정성) (20%)		A <sup>+</sup>	60	면접에 대해 철저히 준비를 하였으며 말하고자 하는 내용을 충분히 전달함	
		A <sup>o</sup>	55	면접에 대해 준비를 하였고 말하고자 하는 내용을 어느 정도 전달함	
		B <sup>+</sup>	50	면접에 대해 준비를 하였지만, 내용이 부적합	
		B <sup>o</sup>	45	면접에 대해 준비를 하지는 않았지만 전공에 대한 열망이 보임	
		C <sup>+</sup>	40	말하고자 하는 내용을 거의 전달하지 못함	
		C <sup>o</sup>	35	말하고자 하는 내용을 전달하지 못함	
D		30	답변의지가 없음		

## VI-3. 실기고사 안내



### 01\_시각디자인학과, 산업디자인학과, 실내디자인학과, 애니메이션학과

가. 모집인원 및 실기과목

모집인원	실기과목	실기고사 출제물	용지	구도	시험시간
시각디자인학과(30명) 산업디자인학과(25명) 실내디자인학과(25명) ※ 실기 과목 택1	발상과 표현	문제는행에서 선정된 대상(이미지)과 추상명사	4절지	가로구도	4시간
	사고의 전환	문제는행에서 선정된 이미지사진(사물), 주제어	2절지	가로구도 용지는 세로형 (아래 그림 참조)	
	기초디자인	문제는행에서 선정된 대상(이미지)	4절지	가로구도	
애니메이션학과(28명)	상황표현, 칸만화	제목(상황) 제시	4절지	가로-세로구도자유	

※ 모집인원에 대한 순위산정은 선택실기과목에 관계없이 총점순으로 선발함

나. 실기과목 출제

- 발상과 표현: 실기고사 당일 제시된 대상(이미지)과 추상명사를 추첨 시행한다(실기재료: 자유).
- 사고의 전환: 실기고사 당일 제시된 주제를 2절지를 세로형으로 반을 나누어 상단면은 제시된 사진이미지에 대한 연필드로잉(실기재료: 연필)을, 하단면은 사진이미지+주제어에 대해 발상과 표현 형식으로 표현한다(실기재료: 자유).
- 기초디자인: 실기고사 당일 제시된 대상(이미지) 1종을 추첨 시행한다(실기재료: 자유).
- 상황표현 칸만화: 실기고사 당일 제시된 상황을 4절지에 표현한다(실기재료: 자유).  
※ 문제는행: \* 발상과 표현 - 추상명사와 이미지조합 5문제  
\* 사고의전환 - 주제어 및 이미지조합 5문제  
\* 기초디자인 - 이미지 5개  
위 과목별 사항들을 사전에 입시홈페이지 수시 자료실에 게시

4절지 크기  
가로형 상하구도  
연필드로잉

4절지 크기  
가로형 상하구도  
발상과 표현 형식

사고의 전환 화치  
(2절지 세로)

다. 실기고사 일정: 2021.10.09.(토)

라. 실기고사 장소안내: 2021.09.28.(화) 16:00 본교 입시홈페이지(ipsi.hoseo.ac.kr)에 게시

마. 유의사항

- 수험생은 실기고사 당일 ① 수험표 ② 신분증(주민등록증, 운전면허증, 여권, 학생증, 청소년증 중 택1)을 반드시 지참하고, 시험시간 30분 전에 고사장에 입실하여야 한다.
- 각 실기과목 고사에 필요한 재료 및 도구는 수험생이 지참하여야 한다(켄트지, 물은 본 대학에서 준비함).
- 개인화판, 전동 지우개, 픽사티브 사용 가능

바. 문의전화: 시각디자인학과 041) 540-5820, 산업디자인학과 041) 540-5850, 실내디자인학과 041) 540-5821, 애니메이션학과 041) 540-5841

## 02\_공연예술학부(실용음악트랙)

### 가. 모집인원 및 실기과목

모집인원			실기과목	시험시간	비고
실용음악트랙	뮤직 퍼포먼스 & 프로듀싱	보컬(남)	① 자유곡 1곡	각 3분 이내	- 보컬 마이크(mic) 사용함 - Solo 연주 외, MR(wav, mp3 파일을 담은 USB 메모리 제출, CD 또는 핸드폰 제출 불가) 혹은 반주자를 동반한 연주 가능 - 기타, 베이스기타는 액세서리 사용할 수 없음 ※ 시험 당일 악보 사본 5부 제출
		보컬(여)			
		피아노			
		기타			
		베이스			
	드럼				
뮤직 테크놀로지 & 프로덕션	작곡	① 피아노 자유곡 1곡(자작곡 제외)	2분 내외	- 자유 응시 악기는 원서에 표기함 (예: EMP-기타 / 작곡-피아노 등) - Solo 연주 외, MR(wav, mp3 파일을 담은 USB 메모리 제출, CD 또는 핸드폰 제출 불가) 혹은 반주자를 동반한 연주 가능 ※ 시험 당일 악보 사본 5부 제출	
		② 전통화성학 전반 Soprano 및 Bass 각 1문제 ※ 사보연필(3B 이상), 지우개 본인 지참	90분		
	일렉트로닉 뮤직프로덕션 (EMP)	① 자유악기 자유곡 1곡(자작곡 제외) ※ 응시가능악기: 피아노, 기타, 드럼, 베이스, 현악, 관악, 전통악기, 보컬	2분 내외	- 개인 헤드폰 필수 지참 - 개인 VSTI 사용 가능(단, 오디오 샘플 사용불가) - 미디시퀀서: 큐베이스, 로직(다른 시퀀서 사용 시 학과에 문의) ※ 원서접수 후 학과홈페이지에서 실기시험 관련 주의사항 공지 반드시 확인	
		② 주어진 8마디~16마디 선율 혹은 코드에 의한 미디시퀀싱	120분		
레코딩 & 사운드 디자인	5	③ 구술면접		- 포트폴리오 및 작품설명서 제출 시 가산점	
		① 기초 음악 통론 전반(15문항)	90분	- 연필 및 지우개 본인지참 - 전공 적합성 및 성장 가능성 평가 - 면접고사 시 음향기초이론 및 기본음향장비 관련 질문 및 수행과제에 대한 질문: 면접고사장에 아날로그믹서 준비됨 - 포트폴리오 제출 혹은 악기연주시 가산점	

나. 실기고사 일정 : 2021.10.02.(토)

다. 실기고사 장소안내 : 2021.09.28.(화) 16:00 본교 입시홈페이지(ipsi.hoseo.ac.kr)에 게시

### 라. 유의사항

- 수험생은 실기고사 당일 수험표와 신분증(주민등록증, 운전면허증, 학생증, 여권, 청소년증 중 택 1)을 반드시 지참하고 시험시간 30분 전에 고사장에 입실하여야 한다.
- 실기 과목 중 한 과목이라도 결시한 수험생은 실기고사 실격자로서 합격자 사정에서 제외된다.
- 실기시험에 필요한 피아노와 드럼세트, 보컬 마이크는 실기 당일 대학에서 준비한 악기로만 연주할 수 있다.
- 실용음악 수험생은 응시곡의 악보 사본 5부를 시험 당일 제출하여야 한다(레코딩 & 사운드디자인 제외).
- 실용음악 수험생 중 포트폴리오를 제출할 경우 (레코딩 & 사운드디자인 제외)
  - 포트폴리오 작품(음원 등)은 USB에 저장하여 시험당일 제출하여야 한다 (휴대폰, 이메일 등 다른 매체에 저장되어 있는 파일은 인정 불가).
  - 포트폴리오 작품설명서는 인쇄물(사본)로 5부를 시험당일 제출하여야 한다.
  - 제출한 USB는 실기고사 종료 후 되돌려드리며, 제출한 작품설명서는 대학에서 폐기한다.
  - 파일 문제로 인한 재생 불가는 대학에서 책임질 수 없으므로 재생여부 확인 후, 제출하여야 한다.
    - ※ 4) 악보 사본 및 5)-②의 포트폴리오 작품설명서는 고사 당일 대학에서 복사 불가
- 실용음악 작곡의 피아노 연주시험 시 자작곡 포트폴리오 준비과정에 관한 심사위원의 질문이 있을 수 있다.
- 베이스기타(bass)와 기타 수험생은 개인악기를 반드시 지참하여야 하며 액세서리는 사용할 수 없다.
  - ※ MR 재생용 컴퓨터는 학교에서 제공(카세트테이프, MD, SD형태의 메모리카드, CD 또는 핸드폰 등 사용 불가)
- 모든 응시곡은 반드시 암보로 연주한다.
- 모든 수험생의 실기내용은 영상으로 녹화하여 보관한다.

마. 문의전화 : 실용음악트랙 041) 560-8400

## 03\_공연예술학부(연극트랙)

### 가. 모집인원 및 실기과목

모집단위	모집인원	실기과목	시험시간	비고
공연예술학부 (연극트랙)	20명	지정연기(대사낭독) : 실기고사 당일발표 자유연기 : 자유연기(대사)와 특기(움직임, 노래 등) 중 택일	3분 이내	실기고사 당일 발표 개인 준비물은 수험생 본인이 준비

나. 실기고사 일정 : 2021.10.02.(토)

다. 실기고사 장소안내 : 2021.09.28.(화) 본교 입시홈페이지(ipsi.hoseo.ac.kr)에 게시

### 라. 유의사항

- 수험생은 실기고사 당일 ① 수험표 ② 신분증(주민등록증, 운전면허증, 여권, 학생증, 청소년증 중 택1)을 반드시 지참하고, 시험시간 30분전에 고사장에 입실하여야 한다.
- 복장은 실기발표 내용에 따라 수험생이 자유롭게 선택할 수 있으며, 개인준비물은 수험생 본인이 준비하여야 한다.

마. 문의전화 : 공연예술학부(연극트랙) 041) 540-5550

## 04\_문화영상학부(영상미디어트랙/문화콘텐츠기획트랙)

### 가. 모집인원 및 실기과목

모집단위	모집인원	실기과목	시험시간	비고
문화영상학부 (영상미디어트랙/문화콘텐츠기획트랙)	12명	영화 및 영상기본지식, 문화콘텐츠 및 기획과 제작능력에 관한 질의응답 또는 스토리텔링 실기	5분 이내	지정 입시문항, 자유 면접 응답 총 5분 내외

나. 실기고사 일정 : 2021.10.02.(토)

다. 실기고사 장소안내 : 2021.09.28.(화) 본교 입시홈페이지(ipsi.hoseo.ac.kr)에 게시

### 라. 실기사항(전공능력테스트)

- 영화영상 기본 지식에 대한 지정 문항(영상미디어트랙 출제)
- 문화기획자 기본 소양과 문화콘텐츠 기본 지식 스토리텔링 지정 문항(문화콘텐츠기획트랙 출제)
- 자유면접 문화, 영상, 예술의 전반적인 질의 응답

영화영상, 문화기획, 콘텐츠에 대한 기초적인 교양과 상식을 중심으로 수험생의 인성과 자질을 종합적으로 평가 (실기고사 당일 고사문제 발표) / 평가요소 : 문제의 이해도 및 답변의 논리성, 전공지식의 이해

- 진행방식 : 실기고사 당일 제시되는 4문항(영상미디어, 문화콘텐츠기획 각 2문항) 중 1개 문항을 선택하여 20분 간 숙지 후 고사장에 입실하여 5분 이내 답변 및 질의/응답으로 진행
- 고사시간 : 5분 내외
- 고사방법 : 다대일 평가

마. 문의전화 : 문화영상학부(영상미디어트랙/문화콘텐츠기획트랙) 041) 540-5551



## 05\_사회체육학과

### 가. 모집인원 및 실기종목

모집단위	모집인원	실기종목	비고
사회체육학과	26명	① 제자리멀리뛰기 ② 10M 왕복달리기(40M) ③ 윗몸일으키기	※실기고사에 필요한 복장, 신발은 본인이 지참하여야 함

### 나. 체육실기요령

실기종목	실기요령
제자리멀리뛰기	<ul style="list-style-type: none"> <li>구름판 출발선 안쪽에 양발을 정렬한 후 전방으로 뛰어 착지함</li> <li>양발 구르기만 허용하며 공중 동작은 규제하지 않음</li> <li>착지 시 두발이 모두 측정판 내에 위치해야 함</li> <li>측정판 내 신체의 마지막 착지 지점이 측정됨</li> <li>2회 실시해 더 좋은 기록을 반영</li> <li>파울범위               <ul style="list-style-type: none"> <li>- 발 구름 선을 넘어 밟고 뛰기를 한 경우</li> <li>- 다리를 두 번 구르며 뛰는(이중도약) 경우</li> <li>- 착지 시 파울라인(고무판) 밖으로 신체의 일부가 닿을 경우</li> <li>- 1회 파울은 1회 시도로 간주하며, 2회 파울시는 최저 점수를 배점</li> <li>- 착지 시 옆이나 뒤로 나갈 경우, 파울로 간주함(착지 후, 앞으로 나갈 것)</li> </ul> </li> </ul>
10M 왕복달리기 (40M)	<ul style="list-style-type: none"> <li>1회 실시, 1명씩 출발이 원칙</li> <li>측정오류인 경우 충분히 휴식을 취한 후 1회 추가 측정할 수 있음</li> <li>출발은 자동 출발</li> <li>출발 시 발바닥 전체가 지면에 닿아 있어야 함</li> <li>출발 후 전방 10m 바닥의 버튼을 터치하고 되돌아와 출발선 바닥의 버튼을 터치하고, 이를 다시 반복하되 마지막은 결승선을 통과해야 함</li> <li>파울범위               <ul style="list-style-type: none"> <li>- 출발 시 출발선을 넘는 행위</li> <li>- Turn시 손바닥을 짚는 행위</li> <li>- 부저를 꼭 누르지 않아서 소리가 나지 않는 경우</li> <li>- 2회 파울 시 최저점수 인정</li> </ul> </li> </ul>
윗몸일으키기	<ul style="list-style-type: none"> <li>측정 전에 수험생은 신발을 벗고 측정대 위에 앉은 후 발 고정대에 발을 적절히 고정</li> <li>윗몸일으키기 횟수는 양손을 깎지껴 뒷머리 중앙에 붙인 상태로 등을 매트에 대고 누운 자세에서, 윗몸을 일으켜, 양 팔꿈치를 무릎에 대는 동작을 1회로 함</li> <li>위의 동작을 1분 동안 반복하여 그 총 횟수를 기록함.</li> <li>파울범위 : 파울 동작이 나오면 1회 경고 후 이후 동작에서는 파울 횟수만큼 감점 처리               <ul style="list-style-type: none"> <li>- 배치기 : 뒤로 누울 때 엉덩이를 들었다가 내리면서 그 반동을 이용하여 윗몸을 일으키는 경우, 측정하는 동안 엉덩이는 움직이지만 항상 측정대에 붙어 있어야 함</li> <li>- 팔치기 : 뒤로 누울 때 팔을 과도하게 젖혀 팔꿈치가 측정대 밑으로 내려가게 한 후 그 반동으로 윗몸을 일으키는 경우</li> <li>- 깎지 파울 : (1) 측정 중 손의 깎지를 풀어서 느슨하게 하거나, (2) 손가락이 빠지는 경우 (3) 손의 위치를 머리 위로 가져오는 행위</li> </ul> </li> </ul>

다. 실기고사 일정 : 2021.10.02.(토)

라. 실기고사 장소안내 : 2021.09.28.(화) 본교 입학홈페이지(ipsi.hoseo.ac.kr)에 게시

### 마. 유의사항

- 1) 수험생은 실기고사 당일 ①수험표 ②신분증(주민등록증, 운전면허증, 여권, 학생증, 청소년증 중 택1)을 반드시 지참하고, 시험시간 30분 전에 고사장에 입실하여야 함
- 2) 실기종목 중 한 종목이라도 결시한 수험생은 불합격처리한다.
- 3) 실기고사 실시 전에 충분히 준비운동을 실시하고, 측정위원의 지시에 따라야 하며 안전사고가 발생하지 않도록 유의하여야 함  
※ 측정위원의 안전교육에 미이행으로 인한 사고는 수험생 본인 책임임

### 바. 실기시험 종목별 점수표

구분	제자리 멀리뛰기		10M 왕복달리기(40M)		윗몸일으키기	
	남	여	남	여	남	여
100	285 이상	235 이상	8.00 이하	9.20 이하	72 이상	67 이상
95	281-284	231-234	8.01-8.10	9.21-9.30	70-71	65-66
90	277-280	227-230	8.11-8.20	9.31-9.40	68-69	63-64
85	273-276	223-226	8.21-8.30	9.41-9.50	66-67	61-62
80	269-272	219-222	8.31-8.40	9.51-9.60	64-65	59-60
75	265-268	215-218	8.41-8.50	9.61-9.70	62-63	57-58
70	261-264	211-214	8.51-8.60	9.71-9.80	60-61	55-56
65	257-260	207-210	8.61-8.70	9.81-9.90	58-59	53-54
60	253-256	203-206	8.71-8.80	9.91-10.00	56-57	51-52
55	249-252	199-202	8.81-8.90	10.01-10.10	54-55	49-50
50	245-248	195-198	8.91-9.00	10.11-10.20	52-53	47-48
45	241-244	191-194	9.01-9.10	10.21-10.30	50-51	45-46
40	237-240	187-190	9.11-9.20	10.31-10.40	48-49	43-44
35	233-236	183-186	9.21-9.30	10.41-10.50	46-47	41-42
30	233 미만	183 미만	9.31 이상	10.51 이상	45 이하	40 이하
0	주어진 기회 이상 파울일 경우					

※ 소수점 둘째자리 이하는 절사함

사. 실기성적 계산방법 : (3종목의 합산 점수) ÷ 3 × 4 + 기본점수 400점

아. 문의전화 : 사회체육학과 041) 540-5860

## 06\_골프산업학과

### 가. 모집인원 및 실기종목

모집단위	모집인원	실기종목
골프산업학과	10명	① Driver shot ② Iron shot ③ Approach shot

※ 실기고사에 필요한 복장, 신발은 본인이 지참하여야 함

### 나. 실기요령

실기종목	실기요령
Driver shot	- Wood 1번으로 타격을 실시하여야 한다. - 정확히 멀리 나가는 것을 원칙으로 하고, 제시된 거리를 비행하여 통과한 것을 성공 횟수로 한다. (남자 200m 이상, 여자 170m 이상)
Iron shot	- 남자 120m(±10m), 여자 100m(±10m) 거리의 표적 안에 볼이 떨어지는 경우를 성공 횟수로 한다. - Club선택은 제한 없음
Approach shot	- Approach shot 80m 이내의 shot을 말하며 예를 들어 20m일 경우에는 직경 2m, 60m의 경우에는 직경 6m 안에 볼이 떨어지는 경우를 성공 횟수로 한다. - Club선택은 제한 없음

### 다. 실기고사 일정 : 2021.10.02(토)

### 라. 실기고사 장소안내 : 2021.09.28(화) 본교 입학홈페이지(ipsi.hoseo.ac.kr)에 게시

### 마. 유의사항

- ① 수험생은 실기고사 당일 ① 수험표 ② 신분증(주민등록증, 여권, 운전면허증, 학생증, 청소년증 중 택1)을 반드시 지참하고, 시험시간 30분 전에 고사장에 입실하여야 함
- ② 실기과목 중 한 종목이라도 결시한 수험생은 불합격처리한다.
- ③ 실기고사 실시 전에 충분히 준비운동을 실시하고, 측정위원의 지시에 따라야 하며 안전사고가 발생하지 않도록 유의하여야 함  
※ 측정위원의 안전교육에 미이행으로 인한 사고는 본인 책임

### 바. 실기시험 종목별 점수표

실기종목	성공 횟수	점수
Driver shot Iron shot Approach shot  (각 5회)	5	100
	4	80
	3	60
	2	40
	1	20
	0	0

※ 실기에 필요한 골프화, 골프장갑, 골프클럽은 본인이 지참

※ 연습스윙은 공 1개당 2회 이내로 제한

### 사. 실기성적 계산방법 : (3종목의 합산 점수) ÷ 3 × 4 + 기본점수 400점

### 아. 문의전화 : 골프산업학과 041) 540-5877

## Ⅶ. 지원자 유의사항



### 01\_고등교육법 기본사항 유의사항

고등교육법 시행령 제42조 근거

구분	내용
복수지원 허용범위	<ul style="list-style-type: none"> <li>• 수시모집에서 6개 전형을 초과하여 지원한 경우 지원자격을 부여하지 않으므로 수험생들은 이를 유의하여 지원해야 함 (타 대학에 지원한 횟수를 모두 포함하며, 산업대·전문대에 지원한 경우는 회수에 포함하지 않음)</li> <li>• 지원자가 6개 전형을 초과하여 지원할 경우, 초과 접수한 모든 전형은 접수취소 처리됨</li> </ul>
이중 등록금지	<ul style="list-style-type: none"> <li>• 2개 이상의 대학에 합격한 자는 하나의 대학에만 등록(등록확인 문서등록 포함)하여야 함</li> <li>• 합격자가 총원합격자 발표 기간중 다른 대학의 총원합격 통보를 받은 경우 합격자는 등록을 원하지 않는 대학에 대해 해당 대학 등록 포기 의사를 즉시 전달해야 함</li> <li>• 수시모집 등록확인 문서등록에 있어 다수의 대학에 등록확인을 한 수험생은 지원 위반자로 처리하여 합격 사실을 취소할 수 있음</li> <li>※ 「대학(산업대학 및 교육대학·전문대학 포함)」과 「특별법에 의해 설치된 대학·각종 학교」간에는 복수지원과 이중등록 금지원칙을 적용하지 않음</li> </ul>
위반시 조치사항	<ul style="list-style-type: none"> <li>• 입학전형이 종료된 후 복수지원 및 이중등록 위반 사실이 확인될 경우 입학 취소를 함</li> <li>• 입학 후에라도 서류 검증 등을 통하여 주요사항 누락, 서류 위조 및 허위 사실 등 부정입학이 확인되는 경우, 관계 법령과 대학의 학칙 및 모집요강 등에 따라 적정 조치함 <ul style="list-style-type: none"> <li>- 학칙에 부정한 방법으로 입학한 경우에는 입학 취소를 함</li> <li>- 본교 및 타 대학에서 위 항에 따라 입학이 취소된 자는 차년도 입시까지 지원할 수 없음</li> </ul> </li> <li>• 부정한 방법으로 지원하거나 이에 협조하여 공정한 학생선발 업무를 방해하는 경우, 입학 취소 및 관련 법령에 의거 별도의 처벌을 받을 수 있음</li> <li>• 위 항에 따라 입학이 취소되는 경우, 기 납부한 등록금은 반환하지 않음 (단, 학기가 종료되지 않은 경우 「대학 등록금에 관한 규칙」의 반환기준에 준하여 반환함)</li> </ul>

### 02\_수험생 유의사항

- (1) 이 모집요강에 명시되지 않은 입시 관련 사항은 입학전형관리위원회에서 결정하여 시행함
- (2) 본 모집요강 내용(요강에 명시한 각종 안내사항 및 홈페이지에 게시한 공지사항 포함)은 지원자에게 개별통보하지 않으므로 내용을 정확하게 숙지하여야 하며, 미숙지로 인해 발생하는 모든 불이익에 대한 책임은 지원자 본인에게 있음
- (3) 기타 자세한 사항은 본교 입학처(☎ 041-540-5077)로 문의 바람

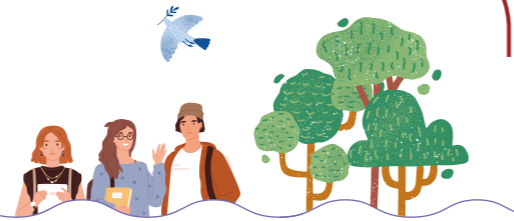
### 03\_이의신청

- (1) 시기 : 합격자 발표일 기준 3일간 진행
- (2) 대상 : 2022년도 호서대학교에 지원해 불합격한 학생 중 전형 결과에 대해 이의가 있는 학생
- (3) 방법 : 입시 홈페이지 - 이의신청 메뉴

### 04\_장애수험생 편의제공

우리대학에서는 장애수험생의 원활한 시험 지원을 위하여 면접 등의 시험도우미(수화통역, 문자통역 등) 제공, 장애유형별 이동 보조기기 지원, 수험편의를 위한 차량운행 등을 지원하며, 이를 이용하는 수험생에게 어떠한 불이익도 없습니다. 위와 같은 내용의 지원을 받고자 하는 수험생은 사전에 장애학습지원센터(041-560-8026)로 연락주시기 바랍니다.

## Ⅷ. 등록포기 및 환불안내



### 01\_등록 안내

납부 구분	기간	장소
등록확인 문서등록	2021.12.17.(금) ~ 12.20.(월) 18:00 까지	본교 입시홈페이지, 합격자 발표 시 안내
본 등록금 납부	2022.02.09.(수) ~ 11.(금)	2022년 1월 말에 추후 공지, 합격자 발표 시 안내

- (1) 합격자가 총원합격자 발표 기간 중 다른 대학의 총원합격 통보를 받은 경우 합격자는 등록을 원하지 않는 대학에 대해 해당 대학 등록 포기 의사를 즉시 전달해야 함
- (2) 총원합격자는 본교 입시홈페이지에서 등록확인 문서등록을 등록기간 내에 등록하여야 한다.
- (3) 등록확인 문서등록을 하지 않을 경우 미등록 불합격 처리한다.

※ 코로나19 사태에 따른 교육부 및 한국대학교육협의회 지침에 따라 일정 변경 가능(일정 변경 시 본교 입시홈페이지 공지)

### 02\_추가합격자 발표

\* 총원합격자 발표 및 등록기간은 인원 및 상황에 따라 해당 기간 내에서 변동될 수 있음

(1) 일시 및 장소

구분	일시	장소
총원합격자 발표일	2021.12.20.(월) 20:00 이후 ~ 2021.12.27.(월) 21시	본교 입시홈페이지발표 후 문자통보
총원합격 등록마감	2021.12.28.(화) 16:00	자세한 시간은 통보시 안내합니다. 등록에 차질이 없도록 하실 것을 당부드립니다. (미등록 시 차 순위에 등록권 배정)

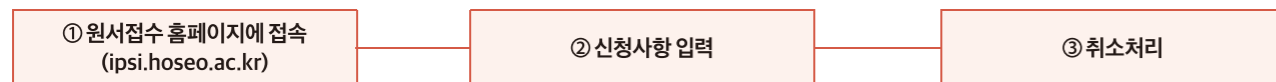
※ 추가 합격자 발표는 본교 입시홈페이지 발표 후 문자통보 반드시 본인이 확인

※ 코로나19 사태에 따른 교육부 및 한국대학교육협의회 지침에 따라 일정 변경 가능(일정 변경 시 본교 입시홈페이지 공지)

(2) 미등록 총원 시 본 대학이 취한 각종 방법(3회 이상)으로도 연락이 되지 않는 경우, 선순위의 후보자라 할지라도 미등록 총원대상에서 제외된다(항시 전화 휴대폰 등 비상대기).

### 03\_등록확인 문서등록 안내(인터넷)

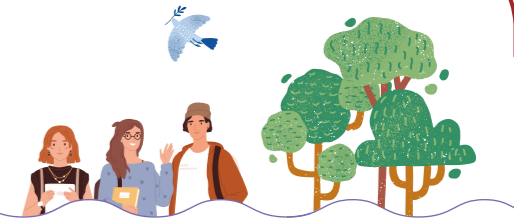
- (1) 등록확인 문서등록은 2021.12.17.(금) ~ 12.20.(월) 18:00까지
- (2) 본교에 등록된 후 취소하고자 할 경우, 본교 입학 홈페이지에서 등록 취소신청을 해야 함



### 04\_유의사항

- (1) 본교는 입시홈페이지를 통하여 합격자를 발표하므로 수험생은 합격여부를 조회해야 하는 의무가 있다.
- (2) 수시모집 합격자(최초합격자 및 총원합격자)는 수험생의 등록 의사와 관계없이 합격으로 처리되며, 정시모집과 추가 모집에 지원할 수 없다(문서등록을 하지 않을 경우 등록 의사가 없는 것으로 판단함. 등록의사가 없는 합격자도 정시모집 및 추가모집에 지원할 수 없음).
- (3) 수시모집 예비합격순위를 부여받은 수험생은 부여받은 순위를 포기할 수 없다(즉, 수시모집의 지원 사실을 포기할 수 없다).

## Ⅸ. 전형료



### 01\_전형료 안내

전형유형	전형료 (수수료 포함)	비고
<ul style="list-style-type: none"> <li>• 학생부교과(학생부전형)</li> <li>• 학생부교과(지역학생전형)</li> <li>• 학생부교과(농어촌학생전형)</li> <li>• 학생부교과(특성화고교졸업자전형)</li> <li>• 실기(체육특기자전형)</li> </ul>	36,000원	서류심사
<ul style="list-style-type: none"> <li>• 재외국민</li> </ul>	55,000원	1단계 서류심사(36,000원) + 2단계 면접고사(19,000원)
<ul style="list-style-type: none"> <li>• 학생부종합(호서인재전형)</li> <li>• 학생부종합(AI-SW인재전형)</li> </ul>	74,000원	1단계 서류심사(55,000원) + 2단계 면접고사(19,000원)
<ul style="list-style-type: none"> <li>• 실기(실기전형)</li> </ul>	74,000원	1단계 서류심사(36,000원) + 2단계 실기고사(38,000원)
<ul style="list-style-type: none"> <li>• 학생부종합(성인학습자전형)</li> <li>• 학생부종합(재직자전형)</li> <li>• 학생부교과(고른기회전형)</li> <li>• 학생부교과(기초생활수급자 및 차상위계층전형)</li> <li>• 학생부교과(서해5도학생전형)</li> </ul>	4,500원	수수료 외 전형료 면제

※ 기초생활수급자 및 차상위계층, 국가보훈대상자에게는 전형유형에 상관없이 관련증명서(가족관계증명서, 해당 자격증명서)를 서류제출 기한(2021.09.16. 우체국 접수분)내 제출하면 전형료를 환불함(수수료 제외하고 환불)

### 02\_전형료 반환 및 비례환불

#### 가. 전형료 반환

원서 접수가 완료된 후에는 지원사항을 변경하거나 취소할 수 없으며, 제출서류 및 전형료는 일체 반환하지 않는다.

단, 다음과 같은 경우에 한하여 전형료가 환불된다.

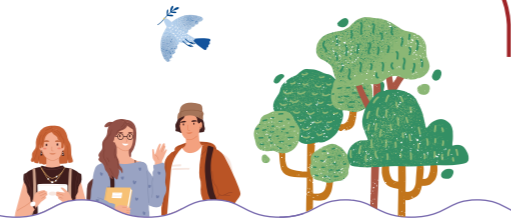
- 1) 입학전형에 응시한 사람이 착오로 인하여 입학전형료를 과납한 경우 : 초과 납부한 금액
- 2) 대학의 귀책 사유로 인하여 입학전형에 응시하지 못한 경우 : 납부한 입학전형료 전액
- 3) 천재지변으로 인하여 입학전형에 응시하지 못한 경우 : 납부한 입학전형료 전액
- 4) 질병 또는 사고 등으로 의료기관에 입원하거나 본인의 사망으로 입학전형에 응시하지 못한 경우(해당 사항을 증명할 수 있는 경우만 해당) : 면접 및 실기금액
- 5) 단계적으로 실시하는 입학전형에서 최종 단계 이전에 불합격한 경우 : 납부한 입학전형료 중 불합격한 이후 단계의 평가에 소요되는 금액

#### 나. 전형료 비례환불

- 1) 고등교육법 제34조의4 제5항에 및 「동법 시행령」 제 42조의3에 따라 입학전형 관련 수입·지출에 잔액이 발생될 경우, 응시한 사람이 납부한 입학 전형료에 비례하여 반환할 예정이며, 반환절차에 소요되는 비용이 반환할 금액보다 많을 경우 반환하지 않습니다.
- 2) 입학전형료 반환방법은 반환 대상자가 인터넷 원서접수 시 입력한 금융기관의 환불계좌로 이체한다.
- 3) 전형료 반환 정보 기재 오류로 인한 모든 불이익은 반환 대상자의 책임이므로, 이 경우 전형료는 반환하지 않습니다.

\* 본 자료는 2022학년도 학과 명칭변경, 증원 및 입시정책 등에 따라 다소 변경 될 수 있으므로 실제 지원 시에는 반드시 본교 입시홈페이지(ipsi.hoseo.ac.kr)를 참고하시기 바랍니다.

# X. 장학제도



## 01\_교내장학금 : 신·편입생

장학명칭	지급대상	지급기준	지급액	지급구분	지급기간
총장 I	수능시험에서 국어/수학/영어 3개 과목 합이 6등급 이내인 자	계속지급조건: 직전학기 취득학점 15학점 이상 취득하고 평점평균 3.5 이상 ※ 계속지급조건 미충족시 지급탈락 ※ 2회 탈락 시 장학금 지급종료	등록금 전액	등록금 범위내	4년
			도서지원비 (연간160만원)	등록금 범위외	
			생활관비 (4인실 기준)	등록금 범위외	
총장 II	수능시험에서 국어/수학/영어 3개 과목 합이 8등급 이내인 자 ※모집단위별 입학정원 10%이내	계속지급조건: 직전학기 취득학점 15학점 이상 취득하고 평점평균 3.5 이상 ※ 계속지급조건 미충족시 지급탈락 ※ 2회 탈락 시 장학금 지급종료	수업료 50%	등록금 범위내	4년
			도서지원비 (연간80만원)	등록금 범위외	
			생활관비 (4인실 기준)	등록금 범위외	
지역우수 인재 I	지역고등학교(충청/대전/세종) 출신자로서 우리대학 학생부 반영방법에 의한 평균석차 등급이 1.00~1.99인 자 (단, 국/영/수 합 55시수 이상)	1) 적용전형: 학생부/지역학생/실기 특성화고교졸업자전형 ※ 단, 검정고시지원자 제외 2) 계속지급조건: 직전학기 취득학점 15학점 이상 취득하고 평점평균 3.5 이상 ※ 계속지급조건 미충족시 지급탈락 ※ 2회 탈락 시 장학금 지급종료	등록금 전액	등록금 범위내	4년
			도서지원비 (연간80만원)	등록금 범위외	4년
지역우수 인재 II	지역고등학교(충청/대전/세종) 출신자로서 우리대학 학생부 반영방법에 의한 평균석차 등급이 2.00~2.49인 자 (단, 국/영/수 합 55시수 이상)	1) 적용전형: 학생부/지역학생/실기 특성화고교졸업자전형 ※ 단, 검정고시지원자 제외 2) 계속지급조건: 직전학기 취득학점 15학점 이상 취득하고 평점평균 3.5 이상 ※ 계속지급조건 미충족시 지급탈락 ※ 2회 탈락 시 장학금 지급종료	수업료 50%	등록금 범위내	4년
			등록금 전액	등록금 범위내	4년
수시 수석	모집단위별 수석	1) 적용전형: 학생부/지역인재/실기 ※ 단, 검정고시 지원자 제외 2) 계속지급조건: 직전학기 취득학점 15학점 이상 취득하고 평점평균 3.0 이상 ※ 계속지급조건 미충족시 지급종료	수업료 50%	등록금 범위내	1년
수시 우수	모집단위별 상위 10%이내	적용전형: 학생부/지역인재/실기/호서인재 ※ 단, 검정고시 지원자 제외	수업료 50%	등록금 범위내	1학기
정시 수석	모집단위별 수석	1) 적용전형: 수능/실기 2) 계속지급조건: 직전학기 취득학점 15학점 이상 취득하고 평점평균 3.0 이상 ※ 계속지급조건 미충족시 지급종료	수업료 50%	등록금 범위내	1년
정시 우수	모집단위별 상위 10%이내	적용전형: 수능/실기	수업료 50%	등록금 범위내	1학기
체육특기자 수석	체육특기자로 선발된 전공별 수석	계속지급조건: 직전학기 취득학점 15학점 이상 취득하고 평점 평균 3.0 이상 ※ 계속지급조건 미충족시 지급종료	수업료 50%	등록금 범위내	1년
체육특기자 차석	체육특기자로 선발된 전공별 차석	-	수업료 50%	등록금 범위내	1학기
편입생 장학	편입학전형으로 선발된 자	직전학기 취득학점 15학점 이상 취득하고 평점평균 2.5 이상 ※ 계속지급조건 미충족시 지급종료	100만원	등록금 범위내	1년

장학명칭	지급대상	지급기준	지급액	지급구분	지급기간
편입생장학 (협약기관)	대학 부설기관, 협약체결기관 (5년 이내) 등 협약기관에서 편입한 자	직전학기 취득학점 15학점 이상 취득하고 평점평균 2.5 이상 ※ 계속지급조건 미충족시 지급종료	수업료 40%	등록금 범위내	1년
재외 국민 장학	재외국민 특별전형으로 선발된 자		정착장학금 100만원	등록금 범위내	1회
			생활관비 (4인실 기준)	등록금 범위외	4년
서해 5도 장학	서해5도 전형으로 선발된 자		정착장학금 100만원	등록금 범위내	1회
			생활관비 (4인실 기준)	등록금 범위외	4년

※ 본 장학내역은 학교의 내부정책 예산 등에 따라 사전 예고 없이 변경될 수 있습니다.

## 02\_교내장학금 : 재학생

장학명칭	지급대상	지급기준	지급액	지급구분	지급기간
총장 장학	1. 총장A: 직전학기 성적 4.0 이상자 중 학장이 추천한 자	※배정인원: 직전학기 각 학부 및 학과 (전공)별 재학생 수에 비례하여 배정 ※ 단, 편제개편 또는 모집종지 등으로 인하여 배정이 불가한 학과의 경우 유사학과(전신학과)와 통합하여 인원을 배정할 수 있다. 문화예술학부, 스포츠과학부 등 트랙으로 모집하는 학부는 필요한 경우 트랙별로 인원을 배정할 수 있다. ※ 직전학기 이수학점 15학점 미만 지급불가	수업료 전액	등록금 범위내	1학기
	2. 총장B: 직전학기 성적 3.5 이상자 중 학장이 추천한 자		수업료 50%	등록금 범위내	1학기
	3. 총장C: 직전학기 성적 3.0 이상자 중 학장이 추천한 자		수업료 20%	등록금 범위내	1학기
특별 장학	1. 학교의 명예를 드높인 공로가 있는 자 2. 경제사정 곤란자로서 품행이 바르다고 인정되는 자 3. 기관장/부서장이 특별히 인정하는 자 4. 기타 지급할 만한 사유가있는 자	※ 별도 기준에 의해 지급 ※ 시행 시 내부결재	일정 금액	등록금 범위내/외	1학기
봉사 장학	교내 행정부서 및 학과 등에서 근로 및 봉사한 자 ※ 근로/멘토/RE:born학습(선후배 사랑학습공동체)/튜터/어깨동무/채플봉사/SNS홍보단/대학홍보단/기타봉사 등	※ 별도 기준에 의해 지급 ※ 시행 시 내부결재	일정 금액	등록금 범위외	1학기
글로벌 리더	총학생회 및 기타 학생 자치 기구에서 활동하고 있는 자	직전 학기 평균평점 2.5 이상	일정 금액	등록금 범위외	1학기
교직원 장학	전임교원, 정규직원의 배우자 또는 자녀	1) 직전 학기 평균평점 2.0 이상 2) 전임교원, 정규직원이 사망한 경우에도 그 배우자 또는 직계자녀가 본교 입학에 희망하는 경우 본 장학금을 지급할 수 있다.	등록금 전액	등록금 범위내	4년
체육 우수 장학	1등급: 전국규모대회 개인 및 단체 우승 입상자	1) 3개 이하 참가팀(개인) 대회의 경우 대회 규모와 관계없이 1위 입상만 인정하여 장학금 지급 2) 4개 이상 6개 이하 참가팀(개인) 대회의 경우 대회 규모와 관계없이 1위, 2위 입상만 인정하여 장학금 지급 ※ 단, 전국규모대회의 정의 및 장학금 지급대상은 장학위원회에서 별도로 정한다.	수업료 전액	등록금 범위내	1학기
	2등급: 전국규모대회 개인 및 단체 2위 입상자		수업료 2/3	등록금 범위내	1학기
	3등급: 전국규모대회 개인 및 단체 3위 입상자		수업료 1/3	등록금 범위내	1학기
소망 장학	재학생 중 가계곤란자	※ 한국장학재단 소득구간 0-5구간인 자 ※ 시행 시 내부결재	일정 금액	등록금 범위내	1학기
비전 장학	재적생 중 학업을 계속하기 어려운 긴급한 경제사정으로 등록이 어려운 자	※ 별도 기준에 의해 지급 ※ 시행 시 내부결재	일정 금액	등록금 범위내	1학기
국가 유공자 장학	법률에 규정된 보훈대상자 본인	성적과 학점에 제한 없음	등록금 전액	등록금 범위내	1학기
	법률에 규정된 보훈대상자의 자녀	직전학기 백분율 70점 이상	등록금 전액 (교비 50%/국고 50%)		

장학명칭	지급대상	지급기준	지급액	지급구분	지급기간
희망 장학	중증장애에 해당하는 자	장애인복지법 제32조에 의거 장애등급 1급, 2급, 3급 등록증 소지자 또는 장애 정도가 심한(중증) 장애인	일정금액	등록금 범위내	1학기
가족 장학	본교 학부 및 대학원과정에 직계가족 2명 이상이 재학 중인 경우	가족 중 학부과정 학생 1인에게 지급 ※ 시행 시 내부결재	일정금액	등록금 범위내	1학기
학군단 장학	학군단(ROTC) 학생 중 우수한 자	별도 기준에 의해 지급 ※ 시행 시 내부결재	일정금액	등록금 범위내/외	1학기
미래인재 (국가고시) 장학	미래인재양성센터 국가고시 교육프로그램에 참가하는 자	별도 기준에 의해 지급	일정금액	등록금 범위내/외	일정 기간
외국인 유학생장학	외국인 유학생 중 장학생으로 선발된 자	별도 기준에 의해 지급	일정금액	등록금 범위내/외	1학기
북한이탈 주민장학	북한이탈주민의 보호 및 정착지원에 관한 법률이 정하는 북한 이탈주민 및 그 자녀 중 교육보호대상자	직전 학기 백분율 70점 이상	등록금 전액 (교비 50%/ 국고 50%)	등록금 범위내	4년
국제화 장학	해외연수자(어학연수, 교환학생) 및 해외봉사자	별도 기준에 의해 지급	일정금액	등록금 범위외	1학기
취업준비 장학	취업준비 목적으로 졸업을 연기한자(학기초과자)	별도 기준에 의해 지급	일정금액	등록금 범위외	1학기
실습조교 장학	실습조교로 선발된 자	별도 기준에 의해 지급	일정금액	등록금 범위내/외	1학기
연구조교 장학	연구조교로 선발된 자	별도 기준에 의해 지급	일정금액	등록금 범위내/외	1학기
현장실습 장학	현장실습에 선발된 자	별도 기준에 의해 지급	일정금액	등록금 범위외	1학기
산학융합 캠퍼스장학	산학융합캠퍼스 소속학과 대상	※ 성적우수, 저소득층, 근로, 기타사유 등으로 선발된 자 ※ 산학융합캠퍼스 장학금 지급은 해당 부서의 자체선발기준에 따른다.	일정금액	등록금 범위내/외	1학기
통학지원 장학	재학 중 교내 셔틀버스 이용자	별도 기준에 의해 지급	일정금액	등록금 범위외	1학기
미래융합 대학장학	미래융합대학에 입학 및 재학 중인 자 중에서 장학생으로 선발된 자	별도 기준에 의해 지급	일정금액	등록금 범위내/외	1학기
CanDo 마일리지 장학	CanDo 마일리지를 일정 수준 이상 취득한 자	별도 기준에 의해 지급	일정금액	등록금 범위외	1학기
미래인재 마일리지 장학	고등학교 연계프로그램 또는 행사 시 참여하는 학생	별도 기준에 의해 지급 ※ 시행 시 내부결재	일정금액	등록금 범위외	1회
호서동문 사랑장학	재학생 중 부모 1인이 본교 졸업자인 경우 그 자녀	별도 기준에 의해 지급	일정금액	등록금 범위내	1회
기타 장학	학과 및 부서 등에 배정된 장학예산에 대해 성적우수, 저소득, 근로, 자격증 취득, 수상 및 기타사유 등으로 선발된 자	별도 기준에 의해 지급	일정금액	등록금 범위내/외	일정기간

※ 본 장학내역은 학교의 내부정책 예산 등에 따라 사전 예고 없이 변경될 수 있습니다.

### 03\_2022학년도 산학융합캠퍼스 신입생 THREE 100 혜택(안)

- 신입생 전원 기숙사 100% 제공(4년간 생활관비 전액 지원\_ 식비 제외)
- 입학에서 졸업까지 100% 책임 지도교수제 실시 학생역량에 맞는 맞춤형 학사/취업지도

### 04\_2022학년도 산학융합캠퍼스 장학제도

#### 가. 산학융합캠퍼스 입학우수장학금

장학구분	전형 대상	선발 조건	당진장학금액	비고
산학융합 캠퍼스 장학금	학교장추천자	수시-학생부	• 당진시 소재 고교출신자 중 학교장 추천자 / 내신 2.99 이내(10명 한정)	등록금 4년 전액
	수석장학생	수시-학생부, 지역인재, 호서인재 정시-일반	• 수시, 정시 각 1명 • 최초 합격자	수업료 1년간 전액 3년 50%
	입학 우수자 (상위 10%)	수시-학생부, 지역인재, 호서인재 정시-일반	• 입학성적 상위 10% • 최초 합격자	수업료 1학기 전액 7학기 50%
	입학 우수자 (상위 30%)	수시-학생부, 지역인재, 호서인재 정시-일반	• 입학성적 상위 30% • 최종 등록자	수업료 4년 150만 원
	입학금면제	수시/정시	• 당진시 소재 고교 출신자	입학금 15만 원

※ 장학혜택 중복 시 상위 장학을 적용하고 중복 지급하지 않으며, 기존 대학 자체 신입생 장학제도의 선발요건에 해당할 경우 기존 제도에 따라 지원함

#### 나. 생활지원장학금 (등록금 범위 외) (재원 : 당진시 + 대학)

- 1) 지급목적 : 레지던셜 캠퍼스(RC) 활성화를 통한 교육 경쟁력 강화
- 2) 지급대상 : 산학융합캠퍼스 학생 중 생활관 입관자 전원
- 3) 지급금액
  - 생활관비의 100%(4인실 기준, 식비제외) 지급
  - 학교로 주소이전 학생에 대한 식비 추가 지원(해당년도에 한함)
- 4) 지급시기 : 매 학기 말(산학융합캠퍼스 외 타 학과로 전과 등을 하는 경우 장학금 지급을 종료)

### 05\_기타 안내사항

- 산학융합캠퍼스와 당진시내간(터미널) 주 4회 이상 무료 셔틀버스 운행
- 당진화력장학회 장학생 추천 : 석문면 전입신고 후 2년 이상 거주 학생  
- 지급기준 : 연 1회(9월 예정), 당진화력장학회 선발 기준에 따라 200~300만원 지급  
※ 추후 지급액 및 지급기준 변동 가능
- 산학융합캠퍼스 외 타 학과로 전과 등을 하는 경우 혜택 종료



# 기숙사가 좋은 호서대학교

1 수용인원 **3,399** 명

구분	아산캠퍼스	천안캠퍼스	당진캠퍼스
2인실	566실	-	46실
4인실	355실	134실	72실
합계	2,475명	544명	380명

선발 기준 통학거리 **100%**

생활 관비 2인실 직영기숙사 **131** 만 원 (식비 포함)

2인실 행복기숙사 **86** 만 원 (식비 미포함)

- 2 입사자격** - 본교 신입학 합격자로 등록을 필한 자  
- 생활관 채플에 능동적으로 참여할 수 있는 학생  
- 품행이 방정하고 건강에 결격 사유가 없는 자  
- 생활관의 제반 규칙을 준수할 수 있는 자
- 3 선발기준** - 통학거리 100%
- 4 신청 및 일정** - 생활관 홈페이지 참조(hoseoin.hoseo.ac.kr)
- 5 직영 생활관비** - 2인실A : 1,311,000원 / 2인실B : 1,010,000원  
※ 식비 포함  
(1학기 / (월~금요일 조식, 석식(금요일 석식 제외) 제공)  
방학기간 제외) ※ 2021년 현재 기준, 2022년 변동이 있을 수 있습니다.
- 6 생활관시설 현황** 매점, 식당, 세탁소, 풋볼대, 탁구대, 분식점, 카페, 헬스장(남, 여), 실내휴게실, 야외 휴식공간, 독서실, 호수 및 산책로 등 편의시설 보유
- 7 연락처** - 천안캠퍼스 : 041-560-8492, 8493  
- 아산캠퍼스 : 041-540-5311~5314  
- 산학융합캠퍼스(당진) : 041-360-4881~4883  
- 홈페이지 : <http://hoseoin.hoseo.ac.kr>

# 통학하기 편한 호서대학교

1 찾아오시는 길

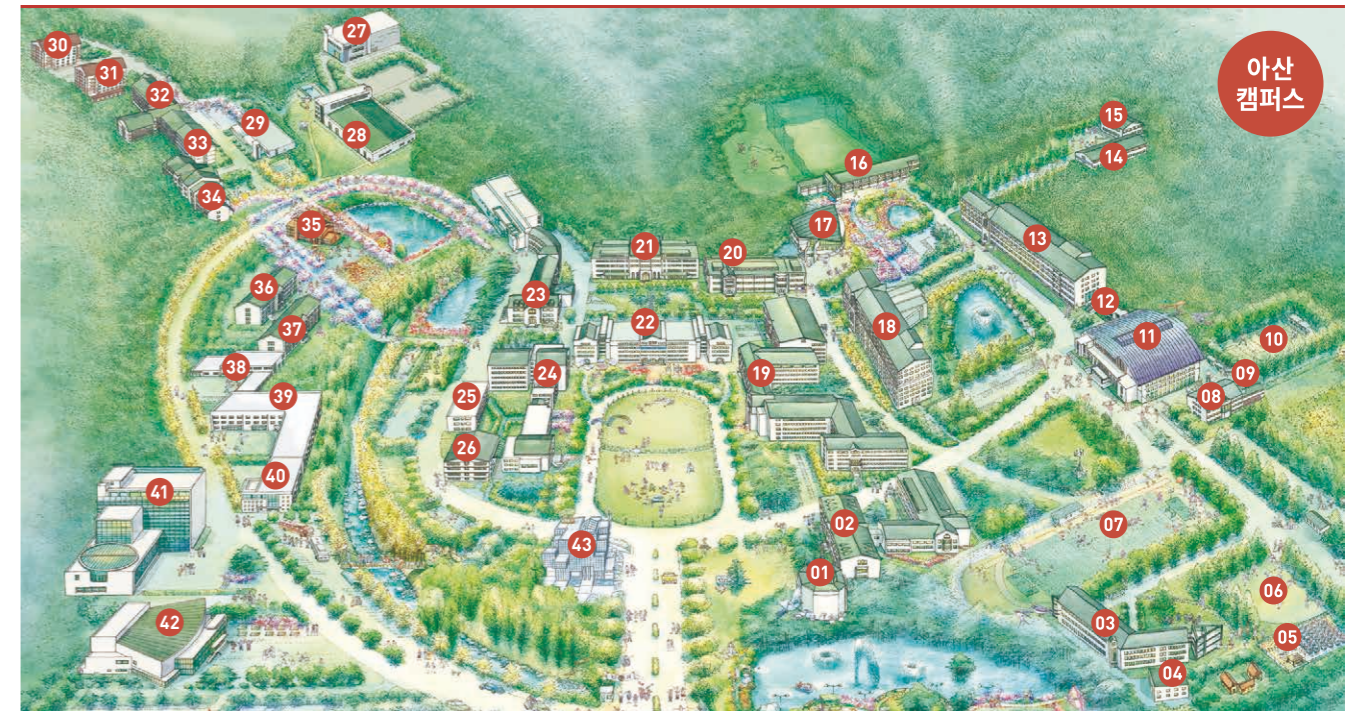


- 2 전철(1호선), 누리로, 무궁화호, 새마을호**  
아산캠퍼스(1호선 아산역), 천안캠퍼스(1호선 천안역)에서 셔틀버스 이용
- 3 셔틀버스**  
운영시간 10분~30분 간격 운행(평일)  
30분~1시간(토요일 및 국·공휴일)  
20분~1시간 간격 운행(일요일)  
운영코스 천안캠퍼스 ↔ 아산캠퍼스  
자율주행 셔틀버스 무료 운행  
기숙사 ↔ 버스정류장
- 4 KTX, SRT**  
천안아산역(KTX역)에서 셔틀버스 이용
- 5 통학버스**  
강남 / 강변, 잠실 / 일산 / 송내 / 인천 / 안양 / 안산 / 분당 / 오리 수원 / 대전 / 세종  
※ 통학버스 문의 : (주)홍인관광(업무.CS : 홍승빈 과장 010-4929-6874)

**셔틀버스 페이백 서비스 - 통학지원(셔틀버스) 장학금**

지급대상 | 교내 셔틀버스 이용 재학생  
지급기준 | 1일 2회 이용기준 회당 1,000원(주당 최대 10회) / 지급 금액 변동 가능  
지급일자 | 학기 종료 후 개인별 지급

# CAMPUS MAP



- 01 대학교회
- 02 대학본부
- 03 학생회관
- 04 학술지원동
- 05 가공학 및 발효실험동
- 06 소프트볼장
- 07 운동장
- 08 학군단
- 09 자동차공학전공 실습장
- 10 테니스장
- 11 체육관
- 12 산업안전동
- 13 자연과학관
- 14 학생창업보육센터
- 15 건축학부실험동
- 16 골프전공 실습장
- 17 교직원회관
- 18 제2공학관
- 19 제1공학관
- 20 보건과학관
- 21 조형과학관
- 22 강석규교육관
- 23 예술관
- 24 산학협동 1호관
- 25 산학협동 2호관
- 26 학생식당
- 27 안전성평가센터(GLP)
- 28 호서벤처벨리
- 29 후생관
- 30 생활관G동
- 31 생활관F동
- 32 생활관E동
- 33 생활관D동
- 34 생활관C동
- 35 외국인교수 사택
- 36 생활관B동
- 37 생활관A동
- 38 학생벤처창업관
- 39 벤처창업기업관
- 40 벤처창업융합관
- 41 벤처산학협력관
- 42 교육문화관
- 43 학술정보관



- 01 정문
- 02 부속유치원
- 03 생활관A
- 04 생활관B
- 05 교회부속동
- 06 부설어린이집
- 07 대학교회
- 08 운동장
- 09 복지회관
- 10 복지교육관
- 11 종합정보관
- 12 12호관
- 13 2호관
- 14 3호관
- 15 음악관
- 16 본관
- 17 대강당
- 18 체육관
- 19 학생회관
- 20 교훈탑
- 21 벤처교육관

너의 소중한  
꿈을 위해  
아낌없이  
다 줄 거야!

더 넓은 세상을 꿈꾸는  
학생들의 열정을 위해  
호서는 아낌없이 지원합니다.

